

17 83 53 63 88

\* population de la métropole au 1<sup>er</sup> juin 2019 (estimation Bordeaux Métropole - Insee 2016)

n°48

3<sup>e</sup> trimestre 2019

le Journal

Journal d'information de Bordeaux Métropole



BORDEAUX  
MÉTROPOLÉ

> **La métropole  
à pied**

> **Été  
métropolitain**

> **Haltes au bord  
de l'eau**

ZAP DE MÉTROPOLÉ	4	CHANTIER	20
DOSSIER	8	<b>Le chantier du stade Pierre Paul Bernard à Talence</b>	
<b>La métropole à pied. Pourquoi marcher ?</b>		DISPOSITIF MA RÉNOV	22
LIEUX	14	BALADE	24
<b>Les nouveaux lieux sur la métropole</b>		<b>L'Hippodrome et le bois du Bouscat</b>	
CARTE BLANCHE	16	D'UNE COMMUNE À L'AUTRE	26
<b>Francis Vidal et les 10 ans de Relache</b>		RENDEZ-VOUS	28
ÉVÉNEMENT	18	PRATIQUE	29
<b>L'été métropolitain!</b>		PAROLE AUX GROUPES POLITIQUES	30



## Des interstices de liberté !

Déplacements, cheminement, déambulations, activité sportive, thérapeutique ou spirituelle sont autant de moyens de pratiquer individuellement ou collectivement la marche à pied. En ville ou en pleine nature, elle nous déconnecte ou nous reconnecte sans contraintes à notre environnement et nous ressource, dans un autre rapport au temps et à l'espace

et dans une interaction unique entre le corps et l'esprit. Mis en valeur et soutenu, sur l'ensemble du territoire de l'agglomération, par un important tissu associatif local et fréquemment relayé, dans sa promotion, par les instances fédérales de randonnée, le développement des pratiques pédestres confirme et conforte ce nouvel et vertueux engouement pour la marche à pied.

Avec un tiers des déplacements métropolitains s'effectuant à pied, dont une majorité au cœur de la ville centre, les pratiques pédestres, souvent associées à l'usage des transports collectifs, complètent les dispositifs et les maillages de mobilité douce et écologique. C'est dans ce cadre que Bordeaux Métropole



© Bordeaux Métropole

a élaboré un ambitieux plan piéton avec l'objectif de promouvoir ce mode de déplacement, notamment par la sécurisation d'espaces et d'aménagements dédiés, le déploiement de zones 30 et de « zones de rencontre » ou l'amélioration de la visibilité des traversées piétonnes. Alors que foisonnent vélos, trottinettes et scooters électriques sur notre territoire, il est en effet essentiel de favoriser un partage de la rue respectueux de l'ensemble des usagers.

L'ouverture du premier GR® métropolitain de France offre d'autre part aux amateurs cent soixante kilomètres d'itinéraires de balades balisés où paysages singuliers et points de vue uniques se succèdent. Le développement de refuges péri-urbains permet également l'organisation de randonnées atypiques invitant et incitant à appréhender de manière différente et originale un patrimoine naturel métropolitain proche, souvent méconnu et pourtant remarquable.

Avec cette énergie libératrice et positive que renvoient douceur de l'air, clarté du ciel et force des vents, les nombreux itinéraires et sentiers métropolitains s'ouvrent à vous, dans un panorama parfois inédit de paysages et de découvertes à expérimenter sans modération.

Très bel été à toutes et tous !

*Patrick BOBET*

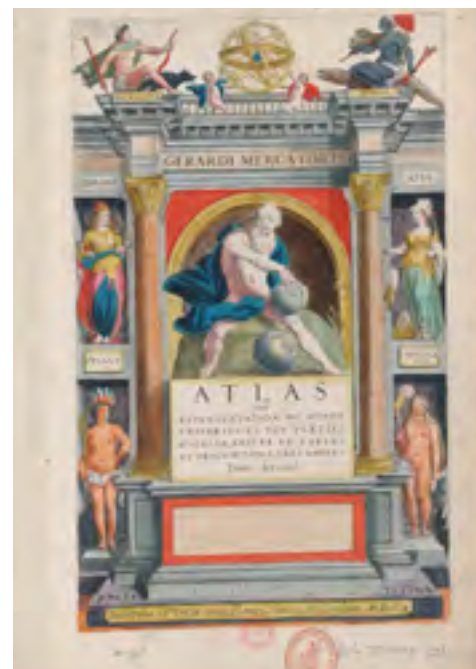
**Patrick Bobet**  
Président de Bordeaux Métropole,  
Maire du Bouscat



© Christophe Goussard



© Vincent Montniers



© Bibliothèque de Bordeaux

# Créez votre parc



# Sauvez les atlas !



## Ligne C interrompue

Suite à l'incendie du parking des Salinières à Bordeaux le 18 mai dernier, la circulation du tramway sur la ligne C est interrompue.

Situé à proximité du quartier Saint-Michel à Bordeaux, le parking souterrain des Salinières a été la proie d'un violent incendie le 18 mai dernier, brûlant plus de 300 véhicules et endommageant gravement les planchers des niveaux -1 à -3. La fragilité avérée de la structure du parking suite à l'incendie a imposé une interruption de la circulation de la ligne C du tramway entre Quinconces et Gare Saint-Jean. En attendant les conclusions des expertises, des bus de substitution sont mis à disposition des usagers.

[bxmet.ro/sedéplacer](http://bxmet.ro/sedéplacer)

Une nouvelle phase de concertation est lancée en septembre autour de la création d'un parc naturel et agricole : le Parc des Jalles (nom provisoire).

6 000 ha d'espaces naturels et agricoles valorisés sur 10 communes\* du nord-ouest de la métropole, offrant une grande diversité paysagère et abritant des sites écologiques remarquables et une biodiversité rare : tel est l'objet du projet de création d'un Parc des Jalles dont la deuxième phase de concertation sera lancée dès septembre. En discussion : les aménagements paysagers du site, la signalétique, les équipements agricoles collectifs, la restauration écologique... Objectif : Associer les habitants, propriétaires fonciers, professionnels, exploitants, associations et usagers à la création du parc. Pour rappel, le Parc des Jalles est l'un des deux secteurs agricoles majeurs de la métropole avec environ 80 exploitations (maraîchage, élevage, horticulture, productions céréalières, sylviculture). Associez-vous au projet et informez-vous !

[participation.bordeaux-metropole.fr/parc-des-jalles](http://participation.bordeaux-metropole.fr/parc-des-jalles)

\*Blanquefort, Bordeaux, Bruges, Eysines, Le Haillan, Le Taillan-Médoc, Martignas, Parempuyre, Saint-Aubin de Médoc, Saint-Médard-en-Jalles

Du 11 octobre au 11 décembre, les Bibliothèques de Bordeaux lancent une souscription pour la restauration de trois précieux atlas du XVII<sup>e</sup> siècle.

Véritables œuvres d'art entièrement colorées à la main, les atlas Mercator-Hondius sont de magnifiques recueils de cartes datant du XVII<sup>e</sup> siècle. Ils ont été conçus par Gérard Mercator, cartographe flamand, et complétés par le graveur Jodocus Hondius. Ils constituent une représentation du monde sous forme de lignes de longitude parallèles, permettant notamment la navigation en mer. Publiés en 1606, ils connaissent un immense succès éditorial dans toute l'Europe et fondent la cartographie moderne. C'est cette « projection de Mercator » qui est aujourd'hui encore la plus utilisée pour produire des cartes. Endommagés par le temps et les manipulations intensives, ces recueils de cartes nécessitent une restauration afin de pouvoir être à nouveau consultés. Les Bibliothèques de Bordeaux, en partenariat avec Bordeaux Métropole et la plateforme de financement participatif KissKissBankBank, lancent du 11 octobre au 11 décembre, un appel aux dons pour la restauration de ces atlas avec un objectif de collecte de 8 000 €.

Participez à la sauvegarde de notre patrimoine !

[mecenat.bordeaux-metropole.fr](http://mecenat.bordeaux-metropole.fr)



© Keolis Bordeaux Métropole

# V<sup>3</sup> électriques

**1 000 V<sup>3</sup> électriques sont  
déployés sur le réseau Transports  
Bordeaux Métropole (TBM).**

Avec l'offre V<sup>3</sup> électrique, pédaler tout en douceur est désormais possible. L'assistance électrique apporte une aide significative notamment en montée, permet de parcourir de plus grandes distances et reste idéale pour terminer son trajet en correspondance avec un tram ou un bus. Muni d'un abonnement V<sup>3</sup> annuel, vous pouvez opter pour l'option électrique en louant simplement la batterie et le chargeur dans les agences TBM ou directement en ligne (6€ par mois, en plus de l'abonnement V<sup>3</sup>). Il suffit ensuite d'installer la batterie amovible à l'avant du panier du vélo et de rouler!

[infotbm.com](http://infotbm.com)



© Bordeaux Métropole

## Patrimoine et innovation

À l'occasion des journées européennes du patrimoine, explorez le grand territoire d'innovation Bordeaux Inno Campus les 21 et 22 septembre.

Au gré d'une balade à pied ou à vélo, découvrez le patrimoine contemporain exceptionnel, témoin de l'inscription dans le temps de la santé, la recherche et l'innovation sur le territoire Bordeaux Inno Campus. Le parcours « Patrimoine et innovation », jalonné et libre d'accès, vous conduira entre Pessac, Talence, Bordeaux et Gradignan. Tout au long des 15 km, visites guidées, expositions et animations sont proposées par Bordeaux Métropole et ses partenaires\* les 21 et 22 septembre prochains. Venez ainsi découvrir l'ancienne Tour de visée Thales, la Monnaie de Paris, l'hôpital Xavier Arnoz et l'Écosite du Bourgaillh, en empruntant la 1<sup>re</sup> piste cyclable photoluminescente de France à Pessac. Arpentez le Campus universitaire Pessac - Talence - Gradignan et décryptez son évolution à partir de plans, témoignages et photos d'époque à la BIC BOX Montaigne, prenez de la hauteur depuis le toit de la Maison des Arts et découvrez enfin l'Archéopôle d'Aquitaine. Également sur le parcours, l'ancienne Poterie de Gradignan, le bois et le quartier de Thouars à Talence ou l'hôpital Charles Perrens à Bordeaux. Pensez à réserver!

**Infos sur :**  
[bxmet.ro/OIM-Bordeaux-Inno-Campus](http://bxmet.ro/OIM-Bordeaux-Inno-Campus)

**Réservations :**  
[oim.bic@bordeaux-metropole.fr](mailto:oim.bic@bordeaux-metropole.fr)

\* Villes de Pessac, Talence, Gradignan et Bordeaux, Université Bordeaux Montaigne, Université de Bordeaux, Monnaie de Paris, Centre hospitalier Charles Perrens et CHU de Bordeaux (entre autres)

Assurance Maladie  
AGIR ENSEMBLE, PROTÉGER CHACUN

**DMP :  
LE DOSSIER  
MÉDICAL  
QUI GARDE  
EN MÉMOIRE  
TOUTES VOS  
INFORMATIONS  
DE SANTÉ.**

**DMP**  
Le Dossier Médical Partagé.  
Ouvrez vite le vôtre en pharmacie ou sur [dmp.fr](http://dmp.fr)

© DR

# Santé connectée

**Facilitez vos démarches santé avec le Dossier Médical Partagé (DMP), le carnet de santé numérique.**

Gratuit, confidentiel et sécurisé, le Dossier Médical Partagé (DMP) conserve vos informations et facilite la transmission de vos données auprès des professionnels de santé. Accessible à tout moment depuis le site ou via l'application smartphone, vous n'aurez plus besoin de transporter votre actuel carnet de santé lors de vos rendez-vous. Le DMP numérique recense votre historique médical (traitements, résultats d'examen, allergies...) et facilite les démarches liées à votre santé (changement de médecin traitant, recours à un médecin à distance ou encore prise en charge en urgence). Généralisé depuis 2016 suite à la loi de modernisation du système de santé, le carnet de santé est développé par l'Assurance Maladie. Vous pouvez ouvrir le vôtre en pharmacie ou sur [dmp.fr](http://dmp.fr)



© Vincent Monthiers

## Au cœur du marais

Découvrez les secrets du Petit Marais de la presqu'île d'Ambès le 22 septembre prochain.

Libellules, cuivrés des marais, amphibiens, orchidées... découvrez une faune et une flore exceptionnelles lors d'une balade dans le Petit Marais situé à cheval sur les communes d'Ambarès-et-Lagrave et de Saint-Vincent-de-Paul. Peut-être aurez-vous la chance de croiser les dernières spatules blanches, oiseaux échassiers à l'étrange bec aplati, avant leur migration saisonnière? Animée par l'association Écosite du Bourgailh, vous découvrirez une zone naturelle précieuse, classée Natura 2000 et ZNIEFF (Zone Naturelle d'Intérêt Écologique, Faunistique et Floristique) et apprendrez l'histoire du Petit Marais, son rôle écologique dans la gestion de l'eau et l'implication de l'Homme au fil du temps. Rendez-vous le dimanche 22 septembre, pour deux sessions de balades de deux heures (10h et 14h30). Gratuit sur inscription.

[inscription.bordeaux-metropole.fr](http://inscription.bordeaux-metropole.fr)



© Iebig - Bordeaux Métropole

## Permission de minuit

Après une 2<sup>e</sup> édition réunissant 11 000 visiteurs, les bibliothèques de la métropole ouvrent de nouveau leurs portes le 12 octobre prochain, en nocturne.

Dans un esprit festif, convivial et participatif, 28 bibliothèques dans 20 communes de Bordeaux Métropole invitent enfants et adultes, habitués ou non des bibliothèques, à vivre une expérience inattendue le 12 octobre prochain. Dancefloor silencieux, bal masqué, lectures gourmandes, concert dessiné, escape game, apéro quiz, murder party, atelier sabres laser, cabinet de curiosité musicale... les médiathèques rivalisent d'imagination pour séduire et faire découvrir leurs activités. Parrainée par l'écrivain Hervé Le Corre, cette nouvelle édition accueille de grands noms comme le comédien Jacques Bonnaffé, le saxophoniste François Corneloup ou encore l'écrivain Olivier Bourdeaut. Toutes les animations sont gratuites et ouvertes à tous!

[mediatheques.bordeaux-metropole.fr](http://mediatheques.bordeaux-metropole.fr)



© Christophe Goussard

## Travaux d'été

Des interruptions de tramway sont prévues à partir du 17 juillet sur le réseau.

Dans la continuité des trois derniers étés, Bordeaux Métropole poursuit la remise en état de la plateforme de tramway avec alimentation par le sol (APS), entraînant des interruptions de lignes à partir du 17 juillet. Sont concernées : la ligne C au niveau de la place Paul Doumer (du 17 juillet au 9 août), la ligne A au niveau de la place Amélie Raba Léon (du 12 au 30 août) et au niveau de la traversée des boulevards à la barrière d'Ornano (du 19 au 30 août). Ces travaux sont l'occasion de remplacer des sections de rail APS par une nouvelle génération plus robuste et plus facile à entretenir. À noter par ailleurs que des travaux sur la voie ferrée au niveau des Quinconces sont nécessaires pour la future ligne D. Ces travaux se feront en même temps que ceux réalisés place Paul Doumer pour minimiser la gêne.

[bxmet.ro/sedeplacer](http://bxmet.ro/sedeplacer)



© Yann Seurat

# Bus électrique

Depuis le 27 mai, et pour une durée de 1 an, Bordeaux Métropole teste le bus électrique sur la Lianes 15.

Jusqu'en 2020, sept constructeurs de bus vont se succéder et permettre à la métropole de réaliser l'expérimentation du bus électrique en situation réelle dans le réseau. Aujourd'hui, 75% des bus TBM (Transports Bordeaux Métropole) fonctionnent au gaz naturel. L'objectif, à l'horizon 2022, étant de remplacer les véhicules au gazole. Cette expérimentation permettra ainsi de vérifier les performances des bus électriques, récolter des informations sur la technologie électrique et de mesurer la satisfaction des usagers comme celle des conducteurs.



© Arthur Péquin

# Tramway vers l'aéroport

Les travaux d'extension de la ligne A du tramway vers l'aéroport de Bordeaux-Mérignac sont lancés.

Suite à la Déclaration d'utilité publique (DUP) du 29 mars dernier, le chantier d'extension du tram A vers l'aéroport de Bordeaux-Mérignac a été lancé mi-juin. Des travaux préparatoires ont d'abord lieu sur une période d'un an et consistent à déplacer les réseaux (assainissement, eau, électricité, gaz, télécommunication...). Par la suite, les travaux d'infrastructures démarreront à l'été 2020 pour s'achever fin 2021. La mise en service est, quant à elle, programmée début 2022. Le projet consiste à étendre la ligne A sur 5 km entre la station « Quatre chemins » et l'aéroport Bordeaux-Mérignac en voie unique avec la création de 5 stations et la réalisation d'un ouvrage de franchissement de la rocade. Cette extension s'inscrit dans un projet plus vaste de desserte de la zone aéroportuaire avec notamment la création d'une liaison de Bus à niveau de service performant entre le Haillan et Pessac Bersol, des pistes cyclables et des trottoirs réaménagés le long de la ligne de tramway et un parc-relais de 250 places. Le coût de cette opération globale s'élève à 90,1 M€.

[bxmet.ro/tramA](http://bxmet.ro/tramA)

TRANSPORTS EN CAR

**NOUVEAU EN SEPTEMBRE !  
CRÉON > BORDEAUX**  
Un car toutes les 15 min.

**VOUS ALLEZ AIMER  
MIEUX VOUS DÉPLACER**

Pour mon budget, mon bien-être  
et notre planète, je voyage en car.

[transports.nouvelle-aquitaine.fr](http://transports.nouvelle-aquitaine.fr)

BORDEAUX MÉTROPOLE

Nouvelle-Aquitaine

La Région Nouvelle-Aquitaine

© DR

# Créon - Bordeaux

Début septembre, une liaison de Cars à haut niveau de service (CHNS) entre Créon et Bordeaux est lancée.

Localisée sur une zone à fort développement urbain, un nouveau service de transport collectif voit le jour en septembre entre Créon et Bordeaux. Initiée par la Région Nouvelle-Aquitaine en partenariat avec Bordeaux Métropole, le Département de la Gironde et le Syndicat mixte Nouvelle-Aquitaine Mobilités, cette nouvelle liaison de Cars à haut niveau de service a pour objectif de faciliter les déplacements d'un grand nombre d'habitants et de favoriser l'accès aux zones d'emploi et de formation métropolitaines.

Circulant au biogaz, les deux cars au départ de Créon desserviront Sadirac, Loupes, Salleboeuf, Fargues-Saint-Hilaire, Tresses et Cenon avant de rejoindre le centre-ville de Bordeaux en moins de 50 minutes. Des fréquences renforcées (toutes les 15 minutes du lundi au vendredi), des horaires étendus (6h - 22h), une tarification attractive (2€ le voyage), et une connexion aux réseaux TBM et routier régional, feront de cette nouvelle liaison une réelle alternative à la voiture.

[transports.nouvelle-aquitaine.fr](http://transports.nouvelle-aquitaine.fr)

# Pourquoi marche-t-on ?

TOUT LE MONDE MARCHÉ : EN VILLE, ON EST UN PIÉTON, DANS LA NATURE, UN RANDONNEUR. CE MODE DE DÉPLACEMENT DOUX A TOUT POUR PLAIRE DANS UNE SOCIÉTÉ QUI ASPIRE À RALENTIR. ÉCOLOGIQUE, PRATIQUE, SAIN : DANS LA MARCHÉ, CHACUN PEUT TROUVER SON COMPTE ET SON RYTHME.



# Retrouver la sensation du monde



© DR

**Pour David Le Breton, professeur de sociologie à l'université de Strasbourg, et auteur notamment de *Éloge de la marche* (Éditions Métailié), la marche est « ancrée dans notre humanité » et nous reconnecte au « réel et au vivant ».**

## ● Aller plus loin

- *Marcher, éloge des chemins et de la lenteur*, Éditions Métailié, David Le Breton.
- *Philosophie de la marche*, ouvrage collectif sous la direction de Nicolas Truong, Éditions de L'Aube

### **Comment analysez-vous ce phénomène de mode autour de la marche et de la randonnée ?**

**David Le Breton (D.L.B) :** Nous vivons dans une humanité assise, nous sommes en permanence derrière le volant de nos voitures, nos écrans d'ordinateur ou la télévision le soir. Marcher c'est retrouver le corps, la sensation du monde. La marche est une forme de résistance à cette sédentarité, cette immobilisation. C'est aussi une résistance à l'encontre de la vitesse, de l'urgence, du rendement auquel on est soumis en permanence dans tous nos métiers. C'est le retour à une lenteur que nous contrôlons, cheminer à son rythme dans un rapport de contemplation avec le monde, et non pas de spectacle. C'est le retour aussi à l'élémentaire de la condition humaine sans prothèse technologique, pour accroître nos performances, ni téléphone portable. Et on retrouve ainsi la jouissance de nos cinq sens.

### **Qu'est ce qui nous pousse à sortir pour marcher, qui nous met en mouvement ?**

**D. L. B :** Pendant longtemps, la marche était plutôt utilitaire. Dans les années 90, peu à peu, elle est devenue un choix. Cette saturation qu'on éprouve chacun d'être toujours assisté, de ne plus sentir le monde qui nous entoure, je crois que c'est ça qui nous met en chemin. Et le désir de retrouver un temps à soi. Quand vous avez marché pendant trois ou quatre heures, vous vous sentez fatigué, mais vous savez que vous allez bien dormir, que vous allez prendre une douche, que vous allez manger avec faim et non pas parce qu'il faut se nourrir. C'est donc retrouver des valeurs élémentaires de la condition humaine. Comme parler avec les autres, aussi. La marche est devenue un des rares lieux où l'on peut vraiment être présent à l'autre. Les repas de

famille sont aujourd'hui détruits par l'usage permanent des portables. C'est pour cela que j'ai souvent dit que la marche était devenue l'un des hauts-lieux de la transmission parents/enfants dans le monde d'aujourd'hui, un moment où ils vont être totalement disponibles les uns aux autres.

### **L'activité est donc aussi bonne pour le corps que pour l'esprit ?**

**D. L. B :** Oui ! Il ne faut pas marcher à partir de 50 ou 60 ans mais tout le temps. Parce que nous sommes avant tout des bipèdes et que la marche est profondément ancrée dans notre humanité. Marcher c'est aussi penser. Quand on a des soucis, l'une des manières de les mettre à distance, c'est d'aller marcher. Cela permet de faire le point, de relativiser les choses, de trouver parfois des solutions. Sur les chemins de longue haleine, il y a d'ailleurs beaucoup de gens qui ont des problèmes de santé graves, ou qui sont en dépression, en séparation, en deuil. Qui sont en porte-à-faux avec le monde. Au fil du temps, ils vont réussir à retrouver une harmonie avec les autres. Quand on reste chez soi, on tourne en rond physiquement et dans sa pensée. C'est pour ça que beaucoup d'artistes, auteurs, musiciens vont chercher leur inspiration en marchant. Marcher, c'est retrouver une forme de respiration.

# Des piétons dans la ville

**POUR CERTAINS, LA MARCHÉ EST UN VÉRITABLE MODE DE DÉPLACEMENT QUOTIDIEN. UNE PRATIQUE QUI PRÉSENTE BIEN DES AVANTAGES, EN TERMES DE MOBILITÉ ET D'ÉCOLOGIE.**

C'est une population de discrets, de fourmis dans la ville. Ils ne réclament rien ni ne coûtent rien. Marcher, c'est si naturel qu'on en oublierait presque que les piétons sont des usagers de l'espace public comme les autres. Sur la métropole bordelaise, 29 % des déplacements des métropolitains sont effectués à pied, selon une enquête « Mobilité Ménages » réalisée fin 2017, tandis que 8 % le sont à vélo, 12 % en transports en commun et 49 % via la voiture personnelle. En centre-ville de Bordeaux, la part augmente et les piétons réalisent 55 % des déplacements (13 % à vélo, 20 % en transports en commun et 11 % en voiture). Malgré tout, cette « population » et ses besoins restent difficiles à définir.

\* L'a'urba est l'Agence d'urbanisme Bordeaux Métropole Aquitaine

Conséquence : la marche est sous-étudiée et parfois « peu prise en compte dans les politiques de mobilité », regrette Antonio Gonzalez Alvarez, urbaniste spécialiste de la mobilité à l'agence a'urba\*. L'enjeu serait de « passer d'une vision de la marche comme un impensé de la mobilité urbaine (...) à une intégration dans les politiques de mobilité comme maillon central ».

## Un gain de temps

Car la marche présente bien des avantages : elle est un « vecteur d'urbanité », résume l'urbaniste. Une rue où il y a des piétons est un espace de convivialité, de citoyenneté. C'est également une pratique bénéfique pour la santé. Écologique, ce mode de déplacement s'avère souvent performant, notamment

en complément des transports collectifs. Dans l'enquête « Mobilité Ménages » parue en 2017, l'a'urba relevait que la marche pouvait même faire gagner du temps ! L'agence a étudié tous les itinéraires à pied entre les stations de tramway à l'aide d'un logiciel, et a calculé que marcher entre deux arrêts était souvent plus rapide qu'un trajet avec correspondance. Par exemple, entre la place Paul Doumer et le CAPC musée d'art contemporain de Bordeaux, descendre du tramway et marcher (6 minutes) plutôt que d'aller chercher une autre ligne aux Quinconces fait gagner 30 % de temps. Idem entre la Victoire et Saint-Michel. Ainsi, « certains itinéraires à pied peuvent compléter efficacement le maillage du réseau de transport public tout en permettant de délester des tronçons surchargés aux heures de pointe », résume l'étude.





## Informer et sécuriser

Consciente de ces avantages, Bordeaux Métropole a imaginé son premier « Plan Piéton » qui sera présenté en Conseil métropolitain prochainement. Plusieurs mesures sont prévues dont une large signalétique piétonne pour indiquer les distances et temps de marche entre plusieurs lieux du centre-ville de Bordeaux. Côté infrastructures, la priorité sera donnée à la sécurisation, via la séparation des piétons des autres flux. Mais aussi via le déploiement des « zones 30 », la mise en conformité du stationnement et l'amélioration de la visibilité sur les traversées piétonnes. Car on doit aujourd'hui prendre en considération les nouveaux modes de déplacement (trottinettes), mais aussi les piétons qui marchent en regardant leur smartphone (appelés « smombies »), au mépris parfois de la sécurité.

Au-delà de ces aménagements, il faut « remettre le piéton au centre de notre raisonnement », préconise Antonio Gonzalez Alvarez. Et saisir l'opportunité de grands travaux pour inscrire la marche dans la ville : avec des immeubles que l'on peut facilement traverser sans détour, des îlots de fraîcheur et des équipements (bancs, points d'eau, toilettes...). À l'image d'une société qui se veut plus « slow », la ville peut ralentir et se mettre au rythme de ses piétons.

## La chronique de Jean-Pierre Gauffre : TOUS EN MARCHÉ (CHRONIQUE APOLITIQUE...)

Quelle bonne idée, la marche ! On n'a rien trouvé de mieux pour lutter contre le réchauffement climatique. L'activité est non polluante, excellente pour la santé et pour la planète. Personnellement, je marche beaucoup dans Bordeaux et dans la Métropole, d'une rive à l'autre de la Garonne. Sauf quand le pont Chaban-Delmas est levé. Là, je nage pour traverser. Je constate également que beaucoup de Bordelais ou de métropolitains font comme moi. Ils marchent. Ce qui est également très bon pour l'industrie de la chaussure et l'artisanat de la cordonnerie. Un bel exemple de l'économie du ruissellement. Mais à y regarder de plus près, je me demande si la Métropole, responsable

des mobilités sur son secteur, tient suffisamment compte de cette pratique généralisée. En effet, on sait que les moyens de transports, collectifs et individuels, foisonnent sur notre agglomération. Tramway, bus et BatCub pour tous ceux possédant un instinct grégaire. VCub et BlueCub pour les tenants de l'individualisme cycliste et automobile. Mais qui pense sérieusement aux piétons ? Personne.

C'est pourquoi je milite activement pour la mise en place d'un nouveau service à la population, la TataneCub. Ou PompeCub ou GrolleCub, au choix. Conçu sur le modèle du VCub, il s'agirait d'installer des stations de chaussures en libre-service, permettant

à ceux qui ne disposent pas de chaussures de marche suffisamment confortables – ou ne souhaitant pas user prématurément leurs propres chaussures – de trouver, à des endroits judicieusement choisis des communes métropolitaines, des chaussures adaptées en toutes circonstances à leurs besoins du moment : marche sportive, après-midi de shopping, bottes en cas de pluie, chaussures de soirée pour se rendre à l'opéra, running ultra-légères pour courir plus vite que les CRS dans les manif. Le tout, bien sûr, à des tarifs raisonnables. Avec une telle offre, la Métropole deviendrait véritablement le phare mondial de toutes les mobilités. Une opportunité à ne pas manquer.

# De l'art de la balade

SI LA MARCHÉ EST PLUTÔT UTILITAIRE DANS LES VILLES, ELLE S'IMPOSE COMME UN LOISIR DANS LES PÉRIPHÉRIES. DE LA PETITE RANDONNÉE À LA GRANDE AVENTURE, DES PASSIONNÉS RACONTENT.



photographies © Christophe Goussard

Plus qu'un effet de mode, un véritable retour aux sources. Depuis plusieurs années, la marche comme loisir a le vent en poupe. On marche partout, à tous les âges, chacun avec son projet personnel en bandoulière. Ainsi, difficile de qualifier la population des marcheurs. La randonnée a pourtant une fédération qui recense 230 000 licenciés en France, alors qu'on estime à 15 millions le nombre réel de randonneurs. Au niveau de la Gironde, qui compte 5 400 licenciés dans 70 clubs, il pourrait donc s'agir de plus de 350 000 marcheurs sur les chemins du département! La randonnée pédestre comporte plusieurs disciplines : la randonnée douce, dite de santé (à un rythme de 3km/h environ), la randonnée classique (8 à 25 km dans la journée), la marche nordique (des séances

plus courtes et dynamiques). Mais aussi le longe-côte (marcher avec de l'eau jusqu'à la taille) ou encore la rando-challenge (de type course d'orientation). « La randonnée est un sport pour tous », vante **Charline Patrouillault**, agent de développement à la **FFRandonnée de Gironde**. « Même si la moyenne d'âge de nos adhérents est de 67 ans, il y a aujourd'hui des disciplines qui permettent de rajeunir la pratique. Et ça plaît car les gens ont besoin d'être à l'extérieur, au contact avec la nature, de s'évader. Mais aussi de se retrouver en tête-à-tête avec eux-mêmes et de redécouvrir une vie moins consommatrice ».

« Plus qu'un effet de mode, un véritable retour aux sources. »

En club, ils viennent chercher l'expertise des animateurs, et surtout la convivialité. « Il y a beaucoup de gens qui se sentent seuls chez eux, observe **Claude Bodin**, à la tête de l'association méridionale **Par'chemins**. La randonnée est vecteur de lien social.

En marchant, on peut parler. Et c'est une activité à la portée de tous. Généralement, on marche à la vitesse du moins rapide... » Chacun sait que marcher est bon pour la santé. Des clubs se consacrent aujourd'hui à la randonnée douce, qui permet aux personnes sédentaires, avec des problèmes de santé ou de mobilité, de se remettre en mouvement. « La marche, ça fait du bien partout », constate

**Francis Junca**, président de **Randosanté Bordeaux Métropole**, au Bouscat. « Des associations, ou la Ligue contre le cancer nous envoient des personnes. Ça correspond à une véritable tendance de promotion de l'activité physique, avec le sport sur ordonnance. Mais on ne parle pas maladie ici! On rigole et on est mieux que devant sa télé! »

## La métropole en balades

Sans compter que la randonnée est un formidable outil pour découvrir le territoire. La région regorge de parcours. Le tout premier « GR métropolitain » de France ouvert récemment propose 160km d'itinéraires balisés offrant des points de vue uniques sur l'agglomération. Pour le collectif **Bruit du frigo**, la métropole bordelaise est depuis longtemps un terrain de jeu, de marche et de découverte. Depuis 20 ans, il organise des randonnées périurbaines au cœur d'« espaces délaissés qui ont une valeur écologique et sociale alors qu'on les considère comme une réserve foncière », explique **Yvan Detraz**, architecte et directeur de la structure. Lui-même a parcouru 1 000km à pied dans l'agglomération en 1998 pour

constater la réalité de ces territoires. Aujourd'hui, ces grandes randonnées (qui ont lieu une à deux fois par an, et qui relient des Refuges périurbains) embarquent jusqu'à 200 personnes « curieuses de sortir des sentiers battus et de découvrir des pépites de la périphérie ». Au milieu des lotissements, au cœur de la forêt, le long de la rocade, c'est une (dé)marche presque militante, « une pratique un peu subversive, un acte de résistance. On arpente des territoires pensés pour la voiture et pas pour les piétons. ». Si la marche nous reconnecte avec notre corps (lire interview page 9), elle nous permet donc aussi de nous relier à notre environnement, à notre ville.

## L'aventure au bout du chemin

L'écrivain bordelais **Olivier Bleys** marche depuis l'enfance. En plus de ses livres, il édite des « carnets de marche ». Pour lui, tout est prétexte à cheminer : « la marche est un formidable vecteur d'épanouissement physique et mental. Je me suis aperçu que j'étais plus efficace dans l'écriture lorsque je sortais marcher. Cela nous enseigne la sobriété (il faut alléger son sac!),

le temps long, la conscience écologique... ». En 2010, il a entrepris un tour du monde à pied par étapes : chaque été pendant un mois, il traverse une région du monde (il sera cet été à la frontière entre l'Ukraine et la Russie). Ce qui ne l'empêche pas de trouver un bonheur quotidien dans ses balades métropolitaines : « Bordeaux est une ville de piétons, elle a les dimensions idéales pour marcher », vante celui qui a aussi sillonné presque toutes les communes de la métropole lors de ses « tours de ville ». « On découvre que l'aventure est au coin de la rue, lance-t-il. On peut la rencontrer partout, c'est un état d'esprit ». Les pas en cadence, le nez en l'air et l'esprit ouvert, la marche peut nous emmener très loin.

Marche militante, marche guérison, marche initiatique, chemins de pèlerinage, la marche revêt de nombreuses formes. Symbole du retour à la nature, elle est devenue un véritable moyen d'expression en mouvement qui a pour but de toucher un maximum de personnes ou de se recentrer sur soi-même. Et vous, pourquoi marchez-vous?

### ● Aller plus loin

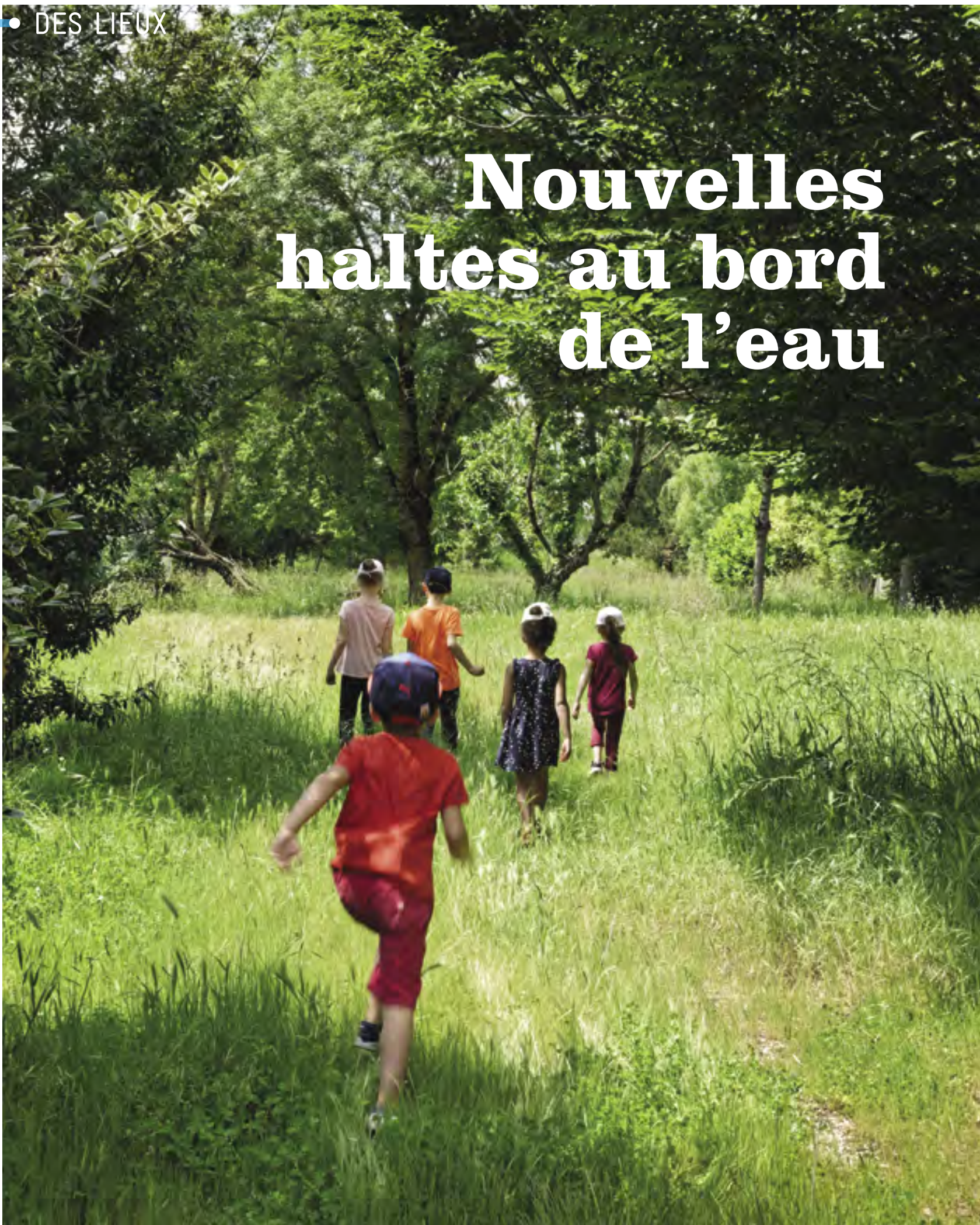
- Enquête « Mobilité Ménages », 2017, a'urba et Bordeaux Métropole [aurba.org](http://aurba.org)
- Randonnées périurbaines de Bruit du frigo : [bruitdufrigo.com](http://bruitdufrigo.com)
- *L'Art de la Marche*, Olivier Bleys, 2016, Albin Michel, [olivierbleys.com](http://olivierbleys.com)

## GR® MÉTROPOLITAIN

Retrouvez le tracé du tout premier GR® métropolitain sur [bordeaux-metropole.fr/gr](http://bordeaux-metropole.fr/gr)

Disponibles également en mairie ou à l'Office de tourisme métropolitain : les cartos-guides des Super balades édités par Bordeaux Métropole

# Nouvelles haltes au bord de l'eau



## QUI PEUT SE VANTER DE CONNAÎTRE LES MILLE ET UN COINS DE LA MÉTROPOLE, PROMESSES D'UNE FRAÎCHEUR PRÉCIEUSE AUX POINTS LES PLUS CHAUDS DE L'ÉTÉ? D'AUTANT QUE DEUX VIENNENT DE S'AJOUTER À LA LISTE!

L'un est champêtre, l'autre urbain. Les deux sont voisins de l'eau. Mais on ne peut se baigner que dans le second. Deux nouveaux lieux de détente inaugurés sur la métropole ont en commun de promettre de doux moments au cœur de l'été.



© Vincent Monthiers

### Parenthèses de bord de Garonne

Pour gagner le premier, sur la presqu'île d'Ambès, longer la Garonne rive droite donne un avant-goût de dépaysement. À 17 km à peine du centre de Bordeaux, Saint-Louis-de-Montferrand a aménagé des tranches de nature le long de ses berges. Après les dégâts provoqués par la tempête Martin de 1999, puis par Xynthia en 2010, la commune a, en effet, été la seule de Gironde à voir qualifier sur son sol une zone d'extrême danger (ZED). L'État y a acquis les 15 parcelles les plus exposées en bord de fleuve. Les maisons à haut risque qui occupaient les terrains ont été démolies entre 2012 et 2018. En parallèle, la commune, la Métropole et leurs habitants ont imaginé le projet des « Parenthèses de Saint-Louis ». Repérables à leurs barrières en bois

« On déambule en butinant une histoire »

style paddock, les bandes de terre entre route et bord de fleuve voient la nature reprendre ses droits dans des formes de cohabitation douce et de valorisation sensible et sensuelle du patrimoine naturel et de l'histoire. Sur 1,8 km de berges se succèdent, sans se toucher, un mini parc animalier avec chèvres et poney; un espace de détente avec hamac, barbecues, tables de pique-nique et jeux; un lieu d'expositions et spectacles, un observatoire à oiseaux, des jardins partagés avec carrés de potaginage, un rucher et son bout de prairie fleurie offerte aux abeilles, des vergers... Sur chaque parcelle au nom évocateur (Mémoire Paysanne, L'Escal, Mémoire de Crues, Le Verger de Belle Rive...), des panneaux ludiques font un peu d'histoire naturelle ou parfois racontent des fables inventées par les enfants du collège Jean Zay à Cenon. On déambule en butinant une histoire,

une information, une pause dans l'herbe, un tourbillon dans l'eau douce et en se laissant éblouir par la lumière singulière de ces bords de Garonne.



Retrouvez la story sur [instagram.com/bordeauxmetropole](https://www.instagram.com/bordeauxmetropole)



© Jean-François Daretis

### Baignades à l'orée des bois

De quoi déclencher des envies de baignade! Elles pourront être assouvies côté ouest... Les communes d'Eysines et du Haillan ont, en effet, inauguré au printemps leur piscine intercommunale après deux ans de travaux. Intégré au domaine du Pinsan à Eysines, le complexe aquatique ouvre sur le joli bois de la Lesque. La halle de nage découvrable abrite un bassin principal de 25 m x 15 m, un d'apprentissage et une pataugeoire; tandis que sur les extérieurs, l'espace réaménagé entoure la piscine de plein-air, le lagon et le jacuzzi de plages végétales arborées. Comme un petit air de vacances...

#### Infos pratiques

- Parenthèses Saint-Louis-de-Montferrand  
Jardin des expos  
53 avenue de la Garonne  
[saintlouisdemontferrand.fr](http://saintlouisdemontferrand.fr)
- Piscine intercommunale du Pinsan  
Domaine du Pinsan, 33320 Eysines  
[ville-lehaillan.fr](http://ville-lehaillan.fr) et [eysines.fr](http://eysines.fr)

# Relache

53 ans de passion et des milliers de groupes programmés, on ne présente plus Francis Vidal, figure incontournable de la scène musicale régionale.

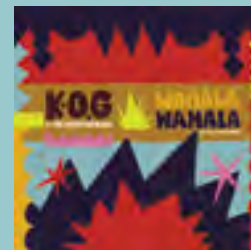
« La culture n'a de sens que partagée par tous.

Relache c'est un projet musical d'action sociale qui propose des concerts en plein-air tout l'été, pour la majeure partie gratuits, avec des groupes du monde entier. Une vision des inspirations humaines actuelles.

Et une réflexion inscrite dans une démarche de développement durable basée sur les déplacements des groupes lors de leur tournée, optimisant ainsi leur circuit et leur Day Off. Une musique multiculturelle, populaire, de qualité, qui donne envie de danser, apporte de la joie et fait passer des messages. »

## CARTE BLANCHE

**Francis Vidal**, fondateur du festival Relache et de l'association Allez les filles, programmateur de concerts, met en lumière le festival à l'occasion de sa 10<sup>e</sup> édition.

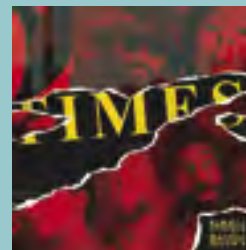


### K.O.G & THE ZONGO BRIGADE

> 20 juillet

>> square Dom Bedos  
Gratuit adh. ALF  
entrée 5€

Kweku Of Ghana se perd dans le nord industriel de l'Angleterre et crée sa Zongo Brigade, un cocktail fiévreux de musiques tropicales (African dancehall, funk pneumatique et hip-hop...) : danse militante!! en sélection FIP!



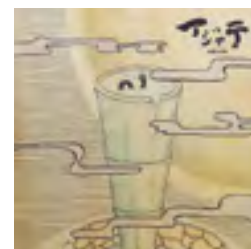
### NOMADIC MASSIVE

> 17 juillet

>> square Dom Bedos  
Gratuit adh. ALF  
entrée 5€

Ils vivent à Montréal mais viennent du monde entier : Haïti, Algérie, Chili, Argentine et Antilles.

Machine de guerre live, mélangeant hip-hop, soul, jazz et funk.

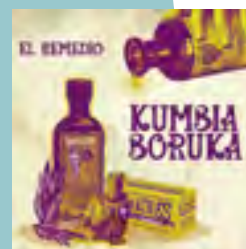


### AJATE

> 20 juillet

>> square Dom Bedos  
Gratuit adh. ALF  
entrée 2€

De l'afrobeat japonais et des instruments en bambou fabriqués par les musiciens eux-mêmes!

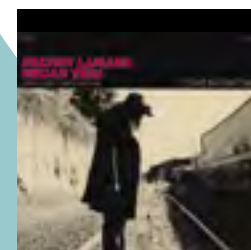


### KUMBIA BORUKA

> 17 juillet

>> square Dom Bedos  
Gratuit adh. ALF  
entrée 5€

Un lyonnais, Bob Sikou entouré de latinos issus des 4 coins de l'Amérique du Sud.



### DELVON LAMARR ORGAN TRIO USA

> 21 et 22 juillet

>> square Dom Bedos  
Gratuit adh. ALF  
entrée 2€

Parfait croisement des Meters et de Booker T & The MG'S. Soul funk qui groove de la mort!





### **AUTOMATIC CITY**

> 21 juillet

>> square Dom Bedos  
Gratuit adh. ALF  
entrée 2€

Comme Robert Plant ou Nick Cave, Automatic City triturent leur rock avec du blues, des sonorités orientales, voire des touches électroniques. Après le Cognac Blues Passions et le Cahors Blues Festival c'est au tour de Relache de les accueillir avec en ouverture Human Songs (soul, jazz, gospel) dont la voix du chanteur réunionnais colle le frisson un peu à la manière de Donny Hathaway...



### **THE SCHIZOPHONICS**

> 25 juillet

>> square Dom Bedos  
Gratuit adh. ALF  
entrée 5€

Live explosif (Stooges, MCS, James Brown).

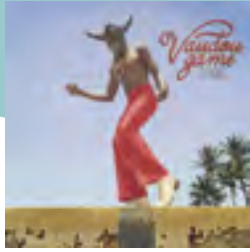


### **BEECHWOOD (NYC)**

> 25 juillet

>> square Dom Bedos  
Gratuit adh. ALF  
entrée 5€

Trois esthètes glam viennent de sortir coup sur coup deux chef-d'œuvres sur Alive records. Ils joueront juste avant les explosifs The Schizophonics (Stooges, MCS, James Brown).



### **VAUDOUCO GAME**

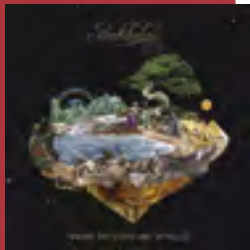
> 1<sup>er</sup> août

>> square Dom Bedos  
Gratuit adh. ALF  
entrée 5€

Êtes-vous prêt pour la tornade afro funk vaudou togolaise? Avec une nouvelle formation, Peter Solo se rapproche de ses origines tout en y rajoutant du rhythm'n'blues.

### **Flox et l'ENR**

jouent en premier et sauront faire monter la sauce pour pousser Vaudou Game dans leurs derniers retranchements!



### **ANTIBALAS**

> 5 août

>> ponton Yves Parlier  
Gratuit

20<sup>e</sup> anniversaire pour Antibalas (pare-balles), ce collectif qui a fourni des musiciens aux Dap Kings Mark Ronson, Black Keys... De Ninja Tunes à Daptone Records : afrobeat & funk.



### **TIM PRESLEY'S WHITE FENCE**

> 14 août

>> place Saint-Michel  
Gratuit

Complément pop et désabusé de Ty Segall, Tim Presley nous pond un chef-d'œuvre modernopasséiste qui marquera 2019 : croisement du White album des Beatles et de Syd Barrett.

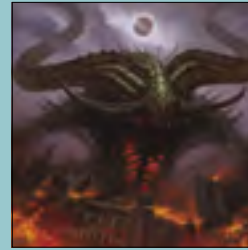


### **ORGONE**

> 17 août

>> ponton Yves Parlier  
Gratuit

Psyché raw funk soul afro jazz de Californie. Une vingtaine d'années passées à faire groover la planète sur le label Colemine Records – aux trop rares apparitions françaises...



### **OH SEES**

> 3 septembre

>> BT 59  
15€ adh. ALF  
et Carte Jeune /  
20€ prév. / 25€ sur place

On démarre avec **POW!** L'étrange duo de synth punk sur le label Castle Face, puis **TH DA FREAK** prometteur et surdoué combo d'Howlin' Banana, enfin **OH SEES (USA)** : John Dwyer le leader hypra actif des Oh Sees s'amuse chaque année à nous surprendre et à nous désorienter ; leur garage psyché californien parfois prog (ajout de Tom Dulas au clavier)... Que nous réservent-ils cette année?



# la culture prend la clé des champs

**JUSQU' AU 31 AOÛT, LES ARTS FONT L'ÉCOLE BUISSONNIÈRE. PRENANT LES CHEMINS DE TRAVERSE, CONCERTS, SPECTACLES ET AUTRES RENCONTRES INÉDITES, PRESQUE TOUS GRATUITS, INVITENT À LA DÉCOUVERTE DE LIEUX VOISINS ET MÉCONNUS DE LA MÉTROPOLE. L'ÉTÉ S'ANNONCE FOISONNANT, Y COMPRIS POUR LE JEUNE PUBLIC. FOCUS.**

Il y a des croisières au fil de reportages photos, des siestes musicales, des bals clandestins, des acrobaties circassiennes, mais pour le reste, pas de « vacances », au sens littéral du terme ! Pour la 8<sup>e</sup> année consécutive, la métropole bordelaise s'anime à la saison chaude. À tous les estivants, ceux qui ne partent pas comme ceux qui arrivent, elle offre un programme foisonnant qui mêle les genres artistiques en attisant la découverte de ses patrimoines naturels et bâtis, et qui sort des sentiers battus. Théâtre, musique, arts de la rue, photographie, sciences, sport, danse, gastronomie, cirque, art contemporain, littérature, cinéma (...) se carapent de leurs salles habituellement dédiées et animent des lieux parfois inédits.

En dix semaines, plus de 200 rendez-vous sont donnés du parc de Mussonville à Bègles au Pré des roseaux à Saint-Médard-en-Jalles ou aux berges de la Dordogne à Ambès, en passant par une kyrielle de sites extra-ordinaires : réserve naturelle des marais de Bruges, parc du Moulin Bidon à Martignas-sur-Jalle, parc Favols à Carbon-Blanc, parc du Vivier au Taillan-Médoc, le Bourgailh à Pessac....

Sur un principe d'itinérance, les propositions artistiques ricochent de ville en ville, allant

à la rencontre de leur public. Compagnies régionales, fidèles de la programmation ou venues de Marseille, d'Aubusson et de Nantes, percent de nouvelles fenêtres créatives.

## **Le spectaculaire et l'intime**

Inchangé depuis l'origine, l'esprit de l'Été métropolitain exalte la diversité. Coexistent ainsi les formes de spectacle les plus sensationnelles et les parenthèses les plus discrètement poétiques. En écho au spectacle « Ex-Anima » du théâtre équestre Zingaro, donné sous chapiteau sur l'esplanade des Quinconces en fin d'été, l'Été offrira aux sensibles lève-tôt, le privilège d'un moment magique avec deux « Levers de soleil » en pleine nature, deux temps de complicité unique entre Bartabas et son cheval Le Caravage, accompagnés au basson par Marc Minkowski.

Ceux qui ont goûté par le passé au bonheur de la découverte de lieux proches et ignorés guetteront particulièrement les concerts des « Inédits de l'Été », quand d'autres se laisseront tenter par les confessionnaux intimes de la Compagnie Tandaim. Pour le reste, il n'y a qu'à se laisser porter...

## **Banquets écolos, lectures insolites et cirque aérien**

Envie de nature ? De culture ? De danse ? De littérature ? Le plus dur sera parfois de choisir entre les hymnes reggae de Bob Marley résonnant dans le parc de l'Ingénieur à Saint-Médard-en-Jalles et les vocalises de Nina Simone échappées de l'ancien commissariat de police Castéja ; entre un banquet de 100 personnes combinant écologie et gastronomie et une visite patrimoniale décalée en mode parcours sportif ; entre hip-hop dansé en pleine nature sur fond de musique classique et spectacle acrobatique en forme de réminiscence enfantine ; entre bal musette rebelle et déconcertant et virées musicales au son d'instruments loufoques ; entre voyages amoureux et républiques nomades éphémères... La concurrence s'annonce sévère pour les projets de farniente !



Orikaï Clereedundoute © RAS Production

### Et les enfants aussi

Délibérément rassembleurs, les rendez-vous de l'Été métropolitain s'adressent à tous les publics. Mais certaines propositions visent particulièrement les plus jeunes et même dès le berceau ! C'est le cas, par exemple, de la transhumance musicale « Som Som », accessible dès 6 mois, du manège-tapis-volant « Libres comme l'Air » pour les petits dès 2 ans, du cirque acrobatique « Orikaï », dès 6 ans, du « Carnet de Voyage » pour jeunes savants fous à expérimenter dès 7 ans ou encore du « Pavillon des Enfants » et de ses ateliers de création d'instruments à partir d'objets recyclés (dès 9 ans).



Le balbizar, le chat perplexe © Philippelaurenán



carnet de voyage © loverground



Parfois ils crient contre le vent © Perez Sophia

RETROUVEZ  
LE PROGRAMME  
COMPLET SUR :  
[ETEMETROPOLITAIN.  
BORDEAUX-  
METROPOLE.FR](http://ETEMETROPOLITAIN.BORDEAUX-METROPOLE.FR)  
ET SUIVEZ L'ÉTÉ SUR :  
FACEBOOK, TWITTER  
ET INSTAGRAM



# Le nouveau stade-jardin de Talence

TRÈS CONNU GRÂCE AU DÉCASTAR, LE STADE PIERRE-PAUL BERNARD S'APPRÊTE À MUER, 40 ANS APRÈS SA CONSTRUCTION. DES TRAVAUX D'ENVERGURE POUR UN STADE NICHÉ AU CŒUR DU BOIS CLASSÉ DE THOUARS.



Jérôme Sigwalt, architecte

© Jean-François Daretts

Un des paris de la réhabilitation et de l'extension est de maintenir une intégration complète du stade, autant esthétique que physique, dans les 70 hectares de nature classée de Thouars. Cette obligation d'osmose avec le bois a guidé le cabinet parisien K Architectures pour le choix des matériaux et des lignes des nouveaux bâtiments. Comme le dit Jérôme Sigwalt, architecte du projet : « Pour le stade, il s'agit surtout de rénover les pistes et les différents locaux, de rafraîchir et mettre aux normes mais pour le pôle administratif et sportif, nous avons imaginé une sorte de hameau forestier, avec un bardage de bois sombre, comme si l'on était dans une canopée. L'idée est vraiment de nous fondre dans le lieu. ». Peu de stades en France disposent en effet d'un tel environnement. Les champions du Décastar, l'événement phare de Pierre-Paul Bernard, l'aiment précisément en raison de cette proximité avec le bois. Ils le surnomment « le jardin de Talence ».

## Des exigences internationales

Pistes usées, manque de couloirs de courses, vestiaires vétustes : la rénovation était un impératif, notamment pour les compétitions internationales car le stade est mondialement connu grâce au Décastar. Depuis 1976, ce rendez-vous de l'athlétisme en extérieur a attiré les meilleurs (Guy Drut, Eunice Barber, Christian Plaziat, Dan O'Brien...) et ils y battent parfois des records mondiaux, comme Dan O'Brien en 1992 ou le français Kevin Mayer en 2018. Avec un décathlon masculin et un heptathlon féminin, cet événement est la « star » du stade de Thouars. Pour Philippe Varela, président de l'ADEM, l'association qui organise cette compétition : « Le projet garde l'originalité du lieu et il pérennise le Décastar en répondant aux exigences de la Fédération internationale d'athlétisme : passage de six à huit couloirs,

équipement technique, nouvel éclairage, de vrais espaces techniques et plus de confort pour les athlètes et le public. Nous aurons des conditions optimales. ». Talence espère ainsi la venue d'autres compétitions tel que le Championnat de France Élite d'athlétisme en extérieur qui ne s'est pas tenu à Bordeaux depuis 1983.

## Pour tous les sportifs locaux

L'autre priorité de la rénovation est de permettre un usage quotidien tout au long de l'année par les clubs locaux, les sportifs handicapés, les associations, les étudiants, le CREPS, les scolaires et plus largement les nombreux pratiquants amateurs. L'union sportive talençaise (UST) d'athlétisme compte 1 200 licenciés de tous âges, avec également des athlètes membres de l'équipe de France telle que Maroussia Paré (championne du monde de relais 4 x 200 mètres au mois de mai dernier). Le président de l'UST, Claude Delage, affirme

avec plaisir que la ville aura « le plus bel équipement de la métropole et de la région. Avec les salles d'entraînement en intérieur pour l'hiver, la salle de musculation et la rénovation des pistes, cela change tout. Les grandes compétitions et tous les sportifs, amateurs et professionnels, vont pouvoir venir ici ». La mise aux normes CFA du terrain central permettra également d'accueillir les matchs de football, de même que le travail fait sur l'accessibilité pour le public et les sportifs handicapés favorisera le meeting international handisport qui s'y tient depuis 2014. La nouveauté de ce projet est le grand pôle administratif et sportif. Ses 4 000 m<sup>2</sup> compteront un terrain d'entraînement couvert avec une piste de 60 m, une salle de musculation, un dojo, des vestiaires, des bureaux administratifs, une salle de restauration, un espace de convivialité, etc. Avec ses toitures métalliques légères, son bardage en bois noir à claire voie et ses ouvertures sur l'extérieur, le pôle sera construit entre le stade et les tennis actuels, sur un ancien terrain de football.

Les architectes ont choisi de fragmenter le bâtiment en plusieurs entités de différents niveaux qui se fondent dans les lieux.

## Un équipement d'intérêt métropolitain

Le coût de l'opération s'élève à 12 millions d'euros dont 8,8 millions de Bordeaux Métropole et 3,2 millions de la Ville de Talence. Depuis janvier 2017, le stade est devenu équipement d'intérêt métropolitain suite à l'application de la loi MAPTAM\*. Concrètement, Bordeaux Métropole en est propriétaire et la Ville de Talence en reste gestionnaire. Elle décide de l'animation du lieu et conserve la compétence sportive. Proche de la rocade et de Bordeaux, au cœur d'une plaine des sports bien dotée, le nouveau stade sera livré pour l'été 2021, le dojo, financé à 100% par la Ville, moins d'un an plus tard.

\*Loi du 27 janvier 2014 de modernisation de l'action publique territoriale et d'affirmation des métropoles.



Séances d'entraînement au stade



Photographies © Jean-François Daretins



Kevin Mayer - Décastar 2018

© Mairie de Talence



### Infos pratiques

#### Stade Pierre-Paul Bernard

Bois de Thouars, Avenue de Thouars  
33400 Talence

[talence.fr](http://talence.fr)

[bxmet.ro/stade-thouars](http://bxmet.ro/stade-thouars)

**2 500** particuliers  
conseillés par an

**103** copropriétés  
accompagnées

**1 M€** d'aides  
de Bordeaux Métropole

› [marenov.bordeaux-metropole.fr](http://marenov.bordeaux-metropole.fr)

# La métropole de la rénovation énergétique

**9 000** logements  
rénovés énergétiquement  
par an

**2050**  
une ambition de métropole  
à énergie positive



ma **rénov**  
Bordeaux Métropole



# Un bois dans la ville

SI L'HIPPODROME CAPTE SOUVENT L'ATTENTION VISUELLE DANS LE QUARTIER DU CHAMP DE COURSES, UNE PETITE FORÊT EXEMPLAIRE MÉRITE D'ÊTRE DÉCOUVERTE. BALADE SOUS LES CHÊNES DU BOIS DU BOUSCAT.

Vu du ciel, c'est une simple virgule verte le long de l'hippodrome du Bouscat et son ovale de pistes en herbe rase. Vu du sol, le Bois du Bouscat est une petite langue de cinq hectares d'une nature préservée et variée, de la chênaie à la zone humide, du sous-bois ombragé à la prairie ouverte. Observé de plus près encore, ce lieu est un concentré d'intentions pédagogiques sur le thème de la biodiversité en milieu urbain et de la protection d'un milieu naturel relié aux habitants des quartiers voisins. Cette « forêt-promenade » n'est pas un « parc », la nuance est importante pour le coordinateur Nature en Ville du Bouscat : « Ici on parle de bois car nous domestiquons le moins possible la nature. Les allées sont naturelles et tout est fait avec les éléments du bois. Nous maîtrisons simplement les espèces

invasives afin de maintenir un équilibre. Et tout est recyclé. Il a fallu habituer le public à cette idée. Cela ne ressemble pas à un parc urbain. ». Ainsi, pas de barrières métalliques dans le bois ni de panneaux d'interdiction rouge et blanc mais des haies plessées, faites de bois mort, pour interdire l'accès à des zones dites « laboratoires » où « la nature s'exprime librement ». Pas d'alignement parfait ni de jardin à la française mais plutôt un dialogue avec le bois.

## Une appropriation du lieu

Avant le rachat par la ville en 2011 de cette forêt qui servait notamment de piste d'entraînement pour l'hippodrome, les habitants du quartier n'y entraient pas, sinon en secret. La Ville a tout d'abord fait

réaliser par l'association Cistude Nature un inventaire faunistique et floristique qui a relevé la présence d'espèces protégées et une riche flore locale. Une concertation réunissant habitants, partenaires institutionnels et associations a été menée à la demande de la Ville par un collectif de paysagistes et architectes pour associer et impliquer l'ensemble des acteurs de ce projet phare de l'Agenda 21 municipal. Par ailleurs, 12 artistes ont été sollicités pour proposer des œuvres qui utilisent les matériaux du bois et font appel à l'imaginaire. Ouvert au public depuis 2013, la forêt est reliée par un pont et une porte d'inspiration japonaise au quartier du champ de courses. Ce lien privilégié était une priorité. Ses habitants cultivent maintenant un potager collectif en lisière du bois pendant que d'autres s'occupent des ruches.



C'est le cas d'Yves Garcia, photographe à la retraite. Après avoir suivi une formation proposée par la ville, il est devenu apiculteur et a créé avec d'autres habitants l'**association**

**Les ruches du petit bois.** « On manque un peu de fleurs pour nos abeilles mais l'important est que ce bois est sauvage, c'est un coin de vraie nature que l'on aime pour cette raison. On y trouve des ronces et des orties, on peut même se piquer... » L'appropriation du lieu, c'est aussi le choix de planter des arbres fruitiers à l'intérieur et à l'extérieur des grilles que les habitants peuvent cueillir (framboises, groseilles, mûres, etc.). Ou encore cette majestueuse table en acacia baptisée « La table de Nénette » à la demande d'une famille dont la maman aimait ce coin du bois avec vue sur l'hippodrome.



## Les œuvres du bois

La cabane du jardinier à l'entrée, volontairement démesurée, annonce l'esprit des œuvres de land art\* que l'on croitera aux détours des chemins : humour, imaginaire et désir de se fondre dans la forêt. Ainsi le « banc surf » ou le « banc nouille », les « totems à lire », le « banc des géants », « l'arbre à sons », « la fée du bois » ... Autant d'installations en bois qui évoluent dans le temps, comme si la forêt se les appropriait. Sous les chênes dont certains ont plus de 300 ans, les œuvres apparaissent discrètement, elles surprennent et incitent au voyage imaginaire. Des passerelles au-dessus des fossés créent des passages vers des coins discrets et des salons de verdure. Les trouées sur l'hippodrome ouvrent de belles perspectives sur les pistes et les cèdres du Liban du golf du Bouscat. Les bords de la mare bruissent d'abeilles qui viennent des ruches voisines pour chercher la fraîcheur.

Dans le ciel, deux milans noirs, espèce protégée, survolent le bois, sans doute à la recherche de mulots sylvestres, espèce non protégée. Les jours de course, le galop des chevaux résonne dans le bois et en change l'atmosphère. On peut aussi y entendre de la musique et des lectures grâce aux animations culturelles proposées durant l'année. Ce bois mérite bien toutes les attentions et, pour prolonger cet univers naturel qui invite au recueillement et à l'observation, une boucle pédestre de 2,7 km a été créée, le chemin des courses, à parcourir au pas ou au trot. Elle effectue un tour complet de l'hippodrome et fait du Bois un point de départ et d'arrivée. Elle propose une sortie à découvert avant de retrouver l'ombre des chênes.

\* Land art : art contemporain caractérisé par un travail dans et sur la nature



## Infos pratiques

- Le Bois du Bouscat  
Avenue de l'hippodrome  
33110 Le Bouscat  
Ouvert de 8h à 20h  
[boisdubouscat-bouscat.fr](http://boisdubouscat-bouscat.fr)



Retrouvez la story sur  
[instagram.com/  
bordeauxmetropole](https://www.instagram.com/bordeauxmetropole)

Le 17 juillet, au lac de La Blanche d'

## Ambarès-et-Lagrave

se déroule l'événement « **Parfois ils crient contre le vent** ». Un échafaudage de barres et de sangles est l'écrin de ferraille de cette création sur le thème de la liberté. Une quête dans laquelle parkour, mât chinois, trapèze, danse et roue Cyr sont autant de moyens d'expression pour les circassiens de la Cie Cabas.

Gratuit, à partir de 7 ans.

Ouverture à 18h30. Restauration sur place.

Renseignements : [ville-ambaresetlagrave.fr](http://ville-ambaresetlagrave.fr)

Le **Forum des Associations** se tient le 7 septembre dans le parc de la mairie d'

## Artigues-près-Bordeaux

De 14h à 18h, c'est l'occasion de découvrir les offres proposées par les associations. Sport, solidarité, culture, loisirs, arts, bien-être... Vous y trouverez votre activité. À noter : remise de « cheq'-arts » (chéquier pour participation aux activités culturelles pour les 4 à 18 ans), stand TBM, et « carte jeune métropolitaine » (offrant avantages et réductions pour les 0-26 ans).

Renseignements : [artigues-pres-bordeaux.fr](http://artigues-pres-bordeaux.fr)

## Bègles

vous donne rendez-vous pour **trois temps forts**. À partir du 21 septembre, au Musée de la Création Franche avec l'exposition d'art brut *Visions et Création Dissidentes*. En octobre, esplanade des Terres Neuves : les 5 et 6 pour un voyage au cœur de l'imaginaire quantique avec *Perceptions* de Bivouac Cie. Les 10 et 11, le jongleur Martin Palisse présente *Futuro Antico*, un voyage visuel et musical où l'homme s'abandonne à la vie, à la mort dans une transe joyeuse.

Renseignements : [mairie-begles.fr](http://mairie-begles.fr)



Retrouvez les événements des 28 communes sur [bxmet.ro/agenda](http://bxmet.ro/agenda)

## Ambès

vous donne rendez-vous le 24 août à partir de 15h au parc Cantefrène pour la 16<sup>e</sup> édition du festival **Les Odyssées**.

Toute la journée, arts de la rue, cirque et musiques actuelles se répondent au cœur de ce festival pluridisciplinaire. De Radio Elvis aux Frères Peneu en passant par La Caravane Wild Stories, venez profiter de cette journée familiale et en plein-air. Restauration et buvette sur place. Entrée gratuite.

Renseignements : [mairie-ambes.fr](http://mairie-ambes.fr)

## Bassens

accueille le festival **Bass'n'rock** le 28 septembre à 18h30 dans le parc de Séguinaud. Au programme : Midnight Rock, Hope Dawn, Sticky Shed et The Very Big Small Orchestra. En cas de pluie : repli à l'espace Garonne. Village associatif sur place avec stands de prévention : protection des oreilles, sida, éthylo-test... Entrée gratuite. Restauration sur place. Accès direct depuis le tram ligne A terminus La Gardette.

Renseignements : [ville-bassens.fr](http://ville-bassens.fr) / 05 57 80 81 78

Avez-vous déjà assisté à une pièce de théâtre dans une piscine? C'est ce que le **collectif Mixeratum Ergo Sum** vous propose le 30 août à 20h à la piscine municipale de

## Blanquefort

Théâtre, chansons et... animaux gonflables! Le bonus?

Vous pouvez jouer avec les artistes, en participant à 2 ateliers de préparation ainsi qu'à une répétition générale. Entrée libre et gratuite. Participation avec les comédiens sur inscription (20 places).

Renseignements et inscriptions : [ville-blanquefort.fr](http://ville-blanquefort.fr) / 05 56 95 56 45

À noter les 21 et 22 septembre, la 36<sup>e</sup> édition des **Journées européennes du Patrimoine** à

## Bordeaux

Le thème « Arts et divertissements » vous invite à découvrir le patrimoine culturel bordelais par le divertissement, qui a occupé de tout temps une part importante, que ce soit pendant l'enfance par le jeu ou à l'âge adulte par les loisirs. Le divertissement sera représenté dans toute sa variété, des édifices aux arts du spectacle en passant par le patrimoine festif et les pratiques physiques.

Renseignements : [bordeaux.fr](http://bordeaux.fr)

## Le 14 septembre prochain, **Bouliac**

résonnera aux rythmes du Rock'n'Roll pour la 11<sup>e</sup> édition de son festival **Bouliac on the Rock!** À partir de 11h, sur le parking du stade de foot au cœur du centre-bourg, voitures américaines et Harley Davidson s'exposeront. Au programme également de cette nouvelle édition : concerts de Rock'n'Roll, stands de vêtements et objets américains, disques vinyles... Venez profiter de cette journée aux couleurs festives! Restauration et buvette sur place. Entrée gratuite.

Renseignements : [bouliac.fr](http://bouliac.fr)

## **Bruges** inaugure son parc Ausone

de 12 hectares en cœur de ville, conçu par l'équipe de Graziella Barsacq, paysagiste de renom. Le public pourra apprécier ses grands espaces et installations à l'occasion d'une **journée festive** le 21 septembre. La cérémonie officielle est suivie d'un spectacle et d'un pique-nique géant. Visites botaniques, spectacles, ateliers ludiques et sensoriels sont également au programme. Gratuit, ouvert à tous.

Renseignements : [mairie-bruges.fr](http://mairie-bruges.fr)

## La nouvelle saison culturelle de **Floirac**

s'ouvre le 27 septembre sous le signe de la convivialité avec le spectacle **Bidéa** de la Cie Jour de Fête. À partir de 18h, venez découvrir six acteurs porteurs de langues, de voix, de chants, de musique, d'expériences et de toutes ces choses dont le corps peut être chargé pour raconter une histoire, celle d'une famille. Vous êtes par la suite invités à partager un repas animé par le **pédalo Cantabile**, un karaoké acoustique et mobile. Gratuit.

Renseignements : [floirac.fr](http://floirac.fr)

Du 31 août au 1<sup>er</sup> septembre

**Carbon-Blanc** accueille le festival **Carb'on Fête**. Magic System, Ginko, Sofian Mustang et Jérémie Malodj' rythment la soirée au parc Favols. Fête foraine, feux d'artifices seront également de la partie. Sans oublier les courses en relais au profit de la mucoviscidose dont les bénéfices sont reversés à des associations caritatives et humanitaires. Entrée gratuite. Restauration et buvette sur place.

Renseignement : [carbon-blanc.fr](http://carbon-blanc.fr)

**Cenon**, avec la participation du centre social et culturel La Colline, vous donne rendez-vous du 19 au 31 octobre pour le **Festi Family**. Dédié à la famille, le festival investit toute la ville grâce à des propositions culturelles, sportives, de loisirs et ludiques. Bar à blabla, bar à jeux, ateliers « brico-déco », spectacles, projections, retrogaming... Festi family s'adresse à tous. Entrée libre.

Renseignements : [cenon.fr](http://cenon.fr)

Les 21 et 22 septembre, **Eysines** vous propose de plonger dans le grand bain du festival **Les Arts Mêlés**, avec une programmation bien trempée. Nageuses sur bitume, trapézistes en talons aiguilles, équilibristes en baignoire, palmipèdes ou encore champions du monde d'aquatisme vous attendent pour cette 11<sup>e</sup> édition! Petits et grands, préparez-vous pour « Le Grand Plouf »! Buvette et restauration sur place. Gratuit.

Renseignements : [eysines-culture.fr](http://eysines-culture.fr)

## **Gradignan**

vous invite à « cultiver la liberté » à l'occasion du prochain salon **Lire en Poche** du 11 au 13 octobre au parc de Mandavit. Pour cette 15<sup>e</sup> édition, cet événement gratuit autour du livre de poche, a pour parrain Jean-Christophe Rufin, médecin humanitaire, historien, diplomate et prix Goncourt pour *Rouge Brésil*. Au programme : librairie géante, rencontres, lectures, ateliers, expositions, spectacles pour tous autour d'une centaine d'écrivains.

Renseignements : [lireenpoche.fr](http://lireenpoche.fr)

> La suite de l'actualité des communes de Bordeaux Métropole dans le prochain numéro.

Pour rappel, les communes prennent la parole chacune à leur tour : les 14 premières de l'alphabet sur un numéro et les 14 autres sur le suivant.

# culture & loisirs



## Été métropolitain #8

Jusqu'au 31 août

Bullez, osez, pétillez... Plus de 200 rendez-vous artistiques à travers la métropole pour découvrir, s'étonner et profiter de l'été.

[etemetropolitain.bordeaux-metropole.fr](http://etemetropolitain.bordeaux-metropole.fr)

## Mérignac photo

Mérignac - de septembre à décembre

Expos photos, résidence d'artistes, rencontres avec des professionnels et ateliers autour de la création audiovisuelle.

[merignac-photo.com](http://merignac-photo.com)

## Festival International des Arts de Bordeaux Métropole

Du 4 au 20 octobre

3 semaines d'effervescence artistique sur un mode participatif et collaboratif avec plus de 30 spectacles sur scène ou dans l'espace public et des temps d'échange et de réflexion.

[fab.festivalbordeaux.com](http://fab.festivalbordeaux.com)

## Les Médiévales

Bouliac - du 6 au 8 septembre

21<sup>e</sup> édition des Médiévales sur le thème « Bouliac, entre bas et haut Moyen-Âge » où les guerriers vikings côtoient archers et musiciens. Pour petits et grands.

[ville-bouliac.fr](http://ville-bouliac.fr)

## Les Arts Mêlés

Eysines - les 21 et 22 septembre

Faites un « Grand Plouf! » dans une programmation bien trempée : nageuse sur bitume, équilibristes en baignoire ou encore palmipèdes... Un festival mêlant tous les genres.

[eysines-culture.fr](http://eysines-culture.fr)

## Lire en poche #15

Gradignan - du 11 au 13 octobre

Venez « Cultiver la liberté » lors de la 15<sup>e</sup> édition du festival du livre de poche. Lectures, ateliers, temps de rencontres, théâtre... sont au rendez-vous.

[lireenpoche.fr](http://lireenpoche.fr)

## Festival International du Film Indépendant de Bordeaux

Bordeaux - du 15 au 21 octobre

Le FIB accueille des invités internationaux autour de projections de films, concerts et renouvelle son engagement en faveur du cinéma indépendant mondial.

[fifb.com](http://fifb.com)

## Vibrations urbaines

Pessac - du 29 octobre au 3 novembre

Compétitions de skate, trottinette, bmx et aussi expos street art, ateliers ou encore concerts animent la 22<sup>e</sup> édition du festival des cultures et sports urbains.

[vibrations-urbaines.net](http://vibrations-urbaines.net)

# événements

## Festival Relache #10

Sur la Métropole - juillet, août et septembre

Édition anniversaire pour les 10 ans de ce festival mêlant groupes du monde entier, artistes libres et engagés et une quarantaine de concerts. Un été soul, rock et blues...

[allezlesfilles.net](http://allezlesfilles.net)

## Les Odyssées

Ambès - le 24 août

Arts de la rue, cirque et musiques actuelles se dégustent en plein-air au parc de Cantefrène, pour le plaisir des petits et grands.

[Mairie-ambes.fr](http://Mairie-ambes.fr)

## Nuit des bibliothèques #3

12 octobre

Les médiathèques et bibliothèques de la métropole vous donnent la permission de minuit!

[mediatheques.bordeaux-metropole.fr](http://mediatheques.bordeaux-metropole.fr)

## Journées Européennes du Patrimoine

Les 21 et 22 septembre

Découvrez le patrimoine qui vous entoure autour du thème de cette 36<sup>e</sup> édition « Arts et divertissement ».

# sport



## Festival Ouvre La Voix

Les 7 et 8 septembre

De Bordeaux à Sauveterre-de-Guyenne, échappez-vous avec ce festival cyclo-musical. Au programme : balades à vélo, concerts, patrimoine, œnotourisme et gastronomie.

[rockschool-barbey.com](http://rockschool-barbey.com)



## Marathon de Bordeaux Métropole

26 octobre

5<sup>e</sup> édition du désormais célèbre marathon nocturne de Bordeaux Métropole!

[marathondebordeauxmetropole.com](http://marathondebordeauxmetropole.com)



## Participez !

### Actuellement :

#### Extension du tramway vers le centre-ville de Gradignan

Donnez votre avis sur le projet d'extension de la ligne B du tramway depuis Bordeaux vers le centre-ville de Gradignan, en passant par Pessac et Talence.

**Thématique : Déplacements**

#### Un transport en commun (TCHNS) vers Talence et Gradignan

Les quartiers Thouars à Talence et Barthez-Malartic à Gradignan pourraient être desservis par un tramway ou un bus : un transport en commun à haut niveau de service (TCHNS).

Exprimez votre avis !

**Thématique : Déplacements**

#### Projet d'aménagement du secteur Bordeaux Aéroport-Aéroport

Exprimez-vous sur la programmation économique et immobilière du secteur autour de l'aéroport de Mérignac (déplacements, espaces publics...).

**Thématique : Économie**

#### Réaménagement de la rue de Lande grand à Parempuyre

Abaisser les vitesses, sécuriser les modes doux, gérer les eaux pluviales, le stationnement... Prenez connaissance du projet et exprimez vos attentes.

**Thématique : Déplacements**

Retrouvez l'ensemble des concertations en cours sur [participation.bordeaux-metropole.fr](http://participation.bordeaux-metropole.fr)

## Les Archives Bordeaux Métropole

Ouvertes à tous, les Archives Bordeaux Métropole collectent, conservent, classent et communiquent au public les archives qui leur sont confiées. Elles proposent un programme d'expositions, de visites, de conférences et d'ateliers. Entrée libre et gratuite du lundi au vendredi de 9h30 à 17h.

[archives.bordeaux-metropole.fr](http://archives.bordeaux-metropole.fr)

## Bordeaux Métropole dans la poche

Pour suivre l'actualité des manifestations et des projets en cours sur les réseaux sociaux :

[facebook.com/bordeauxmetropole](https://www.facebook.com/bordeauxmetropole)

[twitter.com/bxmetro](https://twitter.com/bxmetro)

[instagram.com/bordeauxmetropole](https://www.instagram.com/bordeauxmetropole)

S'abonner à la newsletter « Info Lettre Bordeaux Métropole », bulletin d'information bimensuel

[bxmet.ro/newsletter](http://bxmet.ro/newsletter)

## Transports

### > TBM, Transports Bordeaux Métropole :

Conseils, infos trafic, horaires, tarifs...

Tout le réseau TBM sur

[infotbm.com](http://infotbm.com) ou 05 57 57 88 88



> **V<sup>3</sup>, V<sup>+</sup> et V<sup>3</sup> électrique**, le vélo en libre-service de Bordeaux Métropole : géolocalisation des stations, disponibilité des vélos... [vcub.fr](http://vcub.fr) ou **09 69 39 03 03** (Numéro Cristal non surtaxé)

### > **Bat<sup>3</sup>, le bateau de Bordeaux Métropole :**

2 navettes fluviales desservent 5 escales en connexion avec le réseau TBM.

[infotbm.com](http://infotbm.com)

> **Connaître les levées** du pont Chaban-Delmas ainsi que le trafic sur l'ensemble de l'agglomération bordelaise.

[sedeplacer.bordeaux-metropole.fr](http://sedeplacer.bordeaux-metropole.fr)

### > **Suivre l'avancée du tramway**

Pour consulter en direct les zones de travaux, les déviations de circulation, visualiser les futures extensions...

[sedeplacer.bordeaux-metropole.fr](http://sedeplacer.bordeaux-metropole.fr)

## Collecte des ordures ménagères

Connaître le jour de collecte de votre bac vert ou gris pendant les jours fériés, poser des questions sur le tri, déclarer le vol de votre bac, trouver le centre de recyclage le plus près de chez vous : 0800 22 21 20 (appel gratuit) ou [bxmet.ro/gerer-ses-dechets](http://bxmet.ro/gerer-ses-dechets)

## Bienvenue !

Une question sur les transports en commun, les règles d'urbanisme, les aides de Bordeaux Métropole à l'acquisition d'un logement neuf ou la réhabilitation d'un logement ancien... Retrouvez l'ensemble des informations sur Bordeaux Métropole avec le guide Bienvenue disponible dans toutes les mairies de la métropole et en téléchargement. .

[bxmet.ro/publications](http://bxmet.ro/publications)

## Médiathèques et bibliothèques

Films, magazines et cours en ligne accessibles depuis chez vous, agenda des activités...

Tout savoir sur les 61 médiathèques et bibliothèques de la métropole.

[mediatheques.bordeaux-metropole.fr](http://mediatheques.bordeaux-metropole.fr)

## Contactez Bordeaux Métropole

Esplanade Charles-de-Gaulle  
33045 Bordeaux Cedex

Ouvert de 8h30 à 17h

Standard : 05 56 99 84 84

[bordeaux-metropole.fr](http://bordeaux-metropole.fr)

• Poser vos questions, commander une publication ou déposer une candidature spontanée :

[bxmet.ro/contact](http://bxmet.ro/contact)

• Trouver des informations sur l'éducation au développement durable, participer au programme déployé par Bordeaux Métropole pour les écoles :

[juniorsdudd.bordeaux-metropole.fr](http://juniorsdudd.bordeaux-metropole.fr)

• Marchés publics :

[marchespublics@bordeaux-metropole.fr](mailto:marchespublics@bordeaux-metropole.fr)

## Assistez au Conseil

Prochaines dates :

**vendredis 27 septembre, 25 octobre et 29 novembre 2019** à 9h30, salle du Conseil, Esplanade Charles-de Gaulle, Bordeaux.

Suivez les séances en direct sur :

[bxmet.ro/seances-du-conseil](http://bxmet.ro/seances-du-conseil)

## Donnez votre avis

Le Journal de Bordeaux Métropole est distribué dans toutes les boîtes aux lettres de l'agglomération et dans les 28 mairies.

Si vous ne le recevez pas et pour nous faire part de vos remarques, appelez le

05 56 93 65 97 ou écrivez-nous :

> **en complétant le formulaire**

à l'adresse suivante :

[bxmet.ro/ecrire-au-journal](http://bxmet.ro/ecrire-au-journal)

> **par courrier :**

Le Journal de Bordeaux Métropole  
Esplanade Charles-de-Gaulle  
33045 Bordeaux Cedex

# LA PAROLE AUX GROUPES POLITIQUES

## Place d'expression des groupes politiques du Conseil de Bordeaux Métropole.

### Groupe Communauté d'Avenir

#### Une dynamique métropolitaine au service des citoyens

Depuis 2014, vos élus Communauté d'Avenir vous accompagnent et œuvrent en faveur de vos besoins et de vos usages. Engagé à poursuivre les projets actuels et à venir, Patrick Bobet déclarait « je retiens ce qui est constructif, je repousse ce qu'il ne l'est pas ». Cette formule prend tout son sens puisque l'année 2019 est et sera une année charnière sur de nombreux points.

En effet, ces dernières semaines ont fait écho avec de nombreux événements métropolitains et ont vu l'aboutissement de projets attendus par les citoyens. À la fin du mois d'avril, 12 communes ont adhéré au dispositif « Carte jeune », permettant aux habitants âgés de 0 à 26 ans de bénéficier de bons plans tant sur le plan sportif que culturel. Au cours du mois de mai, plusieurs lieux structurants d'envergure métropolitaine ont été inaugurés dont le nouveau centre-ville de Gradignan et le nouveau Hall 2 du Parc des expositions à Bordeaux qui a permis d'accueillir dans de meilleures conditions plusieurs salons (dont Vinexpo ou la Foire internationale). De plus, afin de répondre aux besoins des usagers, d'encourager les déplacements doux et de poursuivre le développement des mobilités alternatives, 1 000 V<sup>3</sup> électriques ont été déployés sur l'ensemble des stations.

Plusieurs événements à succès auxquels vous avez pu participer, se sont également déroulés comme le festival Les Noctambules à Saint-Aubin de Médoc avec près de 6 000 personnes, le festival ODP à Talence ou l'Opéra plein Air à Artigues-près-Bordeaux œuvrant ainsi au rayonnement de notre territoire.

Ainsi, grâce à l'implication forte de nos élus, notre Métropole continue de s'enrichir culturellement et d'agir afin d'améliorer votre quotidien. Patrick Bobet et Communauté d'Avenir vous donnent rendez-vous tout au long de cet été, autour de l'Été métropolitain, mettant en lumière plus de 200 événements programmés jusqu'au 31 août.

### Groupe Socialistes et apparentés

#### Notre Métropole continue de grandir : misons sur les équipements de proximité !

À l'heure où l'été s'ouvre et quelques semaines après l'inauguration du nouveau complexe aquatique intercommunal d'Eysines / Le Haillan, il importe de s'arrêter sur l'importance des équipements de proximité dans notre Métropole et particulièrement les piscines.

Le nouvel équipement intercommunal inauguré le 11 mai dernier, situé sur le domaine du Pinsan, est à nos yeux emblématique pour deux raisons principales :

- Celui-ci répond d'abord à une impérieuse nécessité sur notre Métropole bordelaise : le besoin croissant de lignes d'eau. En effet, la métropole ne dispose actuellement que de 17 piscines ouvertes soit à peu près un ratio d'une piscine pour 45 000 habitants... ce qui est largement insuffisant, dans une période où les étés deviennent plus souvent caniculaires et où l'apprentissage de la nage est devenu une priorité scolaire et sportive.

- Cette piscine intercommunale est également une belle illustration du partage d'un équipement de proximité à l'échelle d'un territoire allant au-delà des frontières communales privilégiant la cohérence des usages. Il convient de saluer à cet égard la mise en place depuis 2017 d'un « plan piscine métropolitain » qui permettra de soutenir pour près de 20 millions d'euros plus d'une dizaine de nouveaux équipements tels qu'à Ambarès-et-Lagrave, Bruges, Blanquefort/Parempuyre, Cenon, Lormont ou Mérignac avec le stade nautique métropolitain de dimension olympique.

Attentifs à la croissance démographique de la population métropolitaine, le Groupe des Élus Socialistes et Apparentés mise sur des équipements de proximité de qualité et investissent dans les piscines pour répondre aux besoins de tous (jeunes scolaires, sportifs et licenciés, personnes âgées...) et quelque en soit la nature des usages.

Très bel été à toutes et tous !

## Groupe Communistes et apparentés

### Quelle place pour la santé sur notre Métropole ?

De nombreux projets d'aménagements immobiliers : 50 000 logements - ou économiques avec les OIM ont agité et agitent encore les débats sur le territoire de la Métropole... Mais la place de la santé publique sur notre Métropole pose cruellement question.

Après la fermeture de Robert Picqué que nous avons largement dénoncé, avec les personnels, l'offre se réduit un peu plus, faisant la part belle aux cliniques privées qui ne cessent de s'étendre sur Bordeaux Nord et Rive Droite excluant toujours plus de population. Le conflit social qui agite aujourd'hui les urgences à Bordeaux et au niveau national montre la souffrance et le point de rupture où se trouve notre système de santé publique, auquel on impose des critères de rentabilité aux dépens des simples missions de santé pour tous. Avec une population en pleine expansion, la question de la place de la santé publique sur notre territoire doit se poser plus fortement, comme la présence d'écoles, de collèges ou de services publics.

Nous favorisons les opérations immobilières et économiques sans suffisamment prendre en compte le bien vivre qui passe par des services et aussi des services de santé de proximité et accessibles à tous. Bordeaux Métropole devient aujourd'hui une immense clinique privée.

Les logiques d'austérité appliquées aux hôpitaux mettent à mal l'accès aux soins pour tous. La santé n'est pas une marchandise, elle est un droit fondamental.

Le déplacement des urgences de Saint André est pour nous un non-sens, alors même que Robert Piqué est en train de fermer. Il faut maintenir ces urgences, tout en ouvrant de nouvelles à Haut-Lévêque, pour répondre à l'ensemble des besoins de la métropole et des population environnante.

Nous voulons renouveler notre attachement au service public santé, comme outil essentiel pour le droit à la santé pour tous.

## Groupe Europe Écologie – Les Verts

### Cohérence, clarté et sincérité

Vous l'avez constaté pendant et depuis les élections européennes, les discours politiques se verdissent. Pourtant, au nom du développement économique ou du tourisme de masse, de nombreuses politiques publiques font la course au gigantisme et la mégalomanie ne s'arrête pas!

Preuve en est l'exemple de la soixantaine de bateaux de croisière qui accosteront à Bordeaux en 2019 (un record!). En 2017, Marseille a accueilli 88 navires pour 513 escales qui ont rejeté 15 tonnes d'un polluant majeur, le dioxyde de soufre, soit près de quatre fois plus que tous les véhicules circulant en ville. Ces navires sont à l'origine d'environ 10% de la pollution atmosphérique dont souffrent les habitants marseillais. Voulons-nous continuer dans ce sens? En 10 ans, l'aéroport de Bordeaux-Mérignac a doublé son nombre de passagers, augmenté ses vols low cost de +22% et vise 10 millions de passagers d'ici 2023. Avec 1,2 vols toutes les 5 minutes aujourd'hui, les nuisances sonores et la pollution déjà subies par beaucoup ne peuvent donc qu'augmenter. Cette croissance contredit les objectifs de réduction de nos émissions de gaz à effet de serre (-20% d'ici 2030) pour limiter le réchauffement climatique!

Souhaitons-nous un accroissement sans limite du trafic aérien et de la pollution qui en découle?

Selon le rapport de l'ONU sur la biodiversité paru en mai 2019, une espèce sur huit risque de disparaître à cause de la déforestation, de la surpêche, de l'artificialisation des sols. Or, tous les 7 ans, nous artificialisons en France l'équivalent d'un département! Pourtant, beaucoup soutiennent le projet de grand contournement de l'agglomération bordelaise, projet qui ne réduira pas le trafic routier mais le déplacera. Cacher la poussière sous le tapis n'a jamais fonctionné à long terme. C'est pourquoi il faut lutter contre les causes du trafic routier : le fret poids lourds et l'autosolisme.

Quand mettrons-nous en cohérence les discours, prononcés par beaucoup, avec les actes et les votes? Le temps n'est plus à la parole, il faut agir.

# LIBERTÉ METROPOLITAIN

20 JUIN > 31 AOÛT 2019

PLUS DE 200 RENDEZ-VOUS ARTISTIQUES  
SUR L'ENSEMBLE DE L'AGGLOMÉRATION



BORDEAUX  
MÉTROPOLE