

# RENCONTRE

✿ population de la métropole bordelaise au 1<sup>er</sup> mai 2017 (estimation Bordeaux Métropole)

**n°40**  
3<sup>e</sup> trimestre 2017

**le Journal**

Journal d'information de Bordeaux Métropole



**BORDEAUX  
MÉTROPOLE**

> **La nouvelle  
gare Bordeaux  
Saint-Jean**

> **Sur les pas d'un  
berger itinérant**

> **Les dessous  
du miroir d'eau**



ZAP DE MÉTROPOLE	4	CARTE BLANCHE	
DOSSIER		<b>au lauréat du concours</b>	
<b>La gare Saint-Jean,</b>		<b>paysages 2017</b>	20
<b>pôle de vie</b>	8	LA MÉTROPOLE DU FLEUVE	22
PORTRAIT		BALADE	
<b>Sur les pas d'un berger</b>		<b>Une flore, près de chez nous...</b>	24
<b>itinérant</b>	14	D'UNE COMMUNE À L'AUTRE	26
ÉVÉNEMENT		RENDEZ-VOUS	28
<b>Été métropolitain,</b>		PRATIQUE	29
<b>une saison buissonnière</b>	16	PAROLE AUX GROUPES POLITIQUES	30
DES LIEUX			
<b>Les dessous du miroir d'eau</b>	18		



## Une métropole sur les rails



© Thomas Sanson

L'arrivée de la LGV à Bordeaux, le 1<sup>er</sup> juillet dernier, marquait la fin (ou presque) de 5 années de travaux continus gare Saint-Jean. Création de stations de maintenance TGV et TER, renouvellement des voies, rénovation de la grande halle voyageurs et de la verrière XIX<sup>e</sup>, extension du bâtiment côté Belcier, travaux connexes d'accessibilité et de mise aux normes environnementales, aménagement du pont du Guit et réaménagement des abris de quais : pas moins de 14 chantiers auront été orchestrés pour mener à bien ce vaste projet de modernisation et d'extension de la gare.

Des travaux devenus nécessaires tant pour accompagner l'arrivée de la LGV et accueillir, dans les meilleures conditions de sécurité et de confort, les 18 millions de voyageurs annuels attendus, que pour faire de la gare l'épicentre du quartier Euratlantique, à la fois lieu de vie et de services attrayant et point névralgique du tourisme d'affaires.

La proximité de Paris, désormais à 2h05 de Bordeaux seulement, constitue une opportunité exceptionnelle de développement pour notre métropole. Avec un peu plus de 33 trains à grande vitesse chaque jour (soit un TGV toutes les 30 minutes en heure de pointe), la montée en puissance de la desserte bordelaise trouve un prolongement performant et durable en un pôle d'échange multimodal mêlant trains, bus, cars, tramways, vélo-stations, V<sup>3</sup> et parkings, et un réseau de transports en commun dont l'offre sera renforcée sur la Lianes 1 et la ligne C du tram et intégrera, dès 2019, une nouvelle liaison BHNS.

Agissant comme un accélérateur de tendances, l'effet LGV devrait trouver un écho amplificateur dans le nouveau moteur économique de l'agglomération que constitue l'OIN Euratlantique et hisser notre territoire au rang des grandes métropoles européennes. À Marseille comme à Strasbourg déjà, l'effet LGV fut spectaculaire. Il devrait se décupler chez nous, à la faveur de multiples atouts : une qualité de vie et un patrimoine naturel et culturel exceptionnels, un tissu économique en pleine effervescence, porté par plusieurs filières d'excellence (l'aérospatial, la santé, le numérique...), un secteur tertiaire supérieur ramifié et une offre universitaire de qualité.

**Alain Juppé**  
Président de Bordeaux Métropole,  
Maire de Bordeaux,  
ancien Premier ministre



© BArthur Péguin

## Fermeture du pont de pierre

À partir du 1<sup>er</sup> août, et pour une durée de deux mois, le pont de pierre ferme dans les deux sens à la circulation automobile.

Menée à titre expérimental, la fermeture du pont de pierre à la circulation automobile vise à l'amélioration de la qualité de l'air et une meilleure accessibilité du centre-ville de Bordeaux. Le démarrage de cette opération est prévu le 1<sup>er</sup> août pour une durée de deux mois. Cette mesure sera susceptible d'être prolongée si les évaluations des flux de circulation, des temps de parcours et de la qualité de l'air sont encourageantes. Cette décision fait suite à l'observation d'une baisse notable de la fréquentation automobile et d'une forte hausse de la circulation cycliste, et permettra également de pacifier les relations entre piétons et cyclistes sur l'ouvrage. Pendant toute la durée de cette expérimentation, les commerces rive gauche et rive droite resteront accessibles à tous. Un large plan de communication, exposant notamment les itinéraires de substitution pour les automobiles, est diffusé.

[sedeplacer.bordeaux-metropole.fr](http://sedeplacer.bordeaux-metropole.fr)



© Nils Henrik Mueller

## Immobilier d'entreprise

Bordeaux Métropole lance un Appel à Manifestation d'Intérêt baptisé AIRE – Aménager, Innover, Redessiner et Entreprendre à destination des entreprises, promoteurs et investisseurs.

Lancé le 19 juin dernier par Bordeaux Métropole, l'Appel à Manifestation d'Intérêt AIRE (Aménager, Innover, Redessiner et Entreprendre) est dédié à l'aménagement de 11 sites\* - représentant environ 25 ha de foncier économique - propriétés de Bordeaux Métropole, de communes ou de privés. Cet appel à manifestation s'adresse aux entreprises, promoteurs et investisseurs avec pour intention la production d'immobilier accessible aux artisans, TPE, PME / PMI. Objectif? Renouveler et étendre le parc immobilier d'entreprise pour accompagner la croissance et l'emploi, proposer des produits immobiliers innovants, tant du point de vue des usages que de l'architecture. Le dépôt des candidatures est ouvert jusqu'en septembre. Pour plus d'informations et candidature : [aire.bordeaux-metropole.fr](http://aire.bordeaux-metropole.fr)

\*Situés sur les communes de Blanquefort, Bordeaux, Carbon-Blanc, Eysines, Le Bouscat, Lormont, Saint-Médard-en-Jalles et Villenave-d'Ornon.



© DR

## Déchets : incivilités verbalisées

Les incivilités en matière de déchets seront désormais verbalisées par Bordeaux Métropole.

Déchets déposés à même le trottoir, bacs laissés sur la voie publique en dehors des heures réglementaires... Trop d'infractions sont encore constatées aujourd'hui : elles nécessitent des traitements spécifiques par les équipes de collecte et de propreté et engendrent des coûts supplémentaires pour la collectivité. Afin de pallier ce problème sans pénaliser l'ensemble des habitants, une verbalisation sera appliquée envers les auteurs de ces incivilités selon le barème suivant : déchets déposés directement sur la voie publique : de 102 à 171 euros selon le volume ; bacs présents sur la voie publique en dehors des horaires de présentation stipulés dans le règlement de collecte : 102 euros. Pour rappel, Bordeaux Métropole met à disposition des habitants des bacs de collecte : gris pour les déchets ménagers et verts pour les déchets recyclables. Le verre, quant à lui, est collecté en apport volontaire dans les bornes prévues à cet effet. Retrouvez toutes les informations pour gérer vos déchets sur : [bordeaux-metropole.fr/gerer-ses-dechets](http://bordeaux-metropole.fr/gerer-ses-dechets) ou par téléphone au 0800 22 21 20 (appel gratuit).



© Christophe Goussard

## Semaine de la mobilité

Du 17 au 23 septembre, les mobilités alternatives et plus spécifiquement les déplacements des femmes seront à l'honneur de la Semaine de la mobilité.

Comme chaque année la Semaine européenne de la mobilité est l'occasion d'organiser des événements ludiques et culturels sur la métropole bordelaise. Pour cette nouvelle édition, animations, conférences et débats sont organisés, du 17 au 23 septembre, autour de la promotion des mobilités alternatives en faveur de tous les publics. Les mobilités alternatives, qu'est-ce que c'est? Ce sont tous les moyens de se déplacer qui limitent l'empreinte carbone : l'utilisation du tramway, du bus, du vélo, la pratique du covoiturage ou de l'autopartage... À cette thématique principale s'ajoute la mise en exergue par la Métropole des spécificités liées à la mobilité des femmes. La journée de lancement sera marquée par la mise en place d'un village de la mobilité avec un ensemble d'animations et de jeux sur le parvis de la Maison Écocitoyenne, quai Richelieu à Bordeaux le dimanche 17 septembre entre 10h et 14h. À cette première journée sera également associé le lancement de la seconde édition de l'opération « Sans ma voiture »

[bordeaux-metropole.fr/semaine-mobilite](http://bordeaux-metropole.fr/semaine-mobilite)



## Un été buissonnier

L'Été métropolitain fait son retour sur la métropole bordelaise du 8 juillet au 15 septembre pour sa 6<sup>e</sup> édition.

Fort de son succès en 2016 avec plus de 370 000 spectateurs, l'Été métropolitain est un rendez-vous culturel fondamental du territoire métropolitain. Du 8 juillet au 15 septembre, plus de 200 événements artistiques majoritairement gratuits, vous sont proposés afin de découvrir de nouveaux espaces naturels insolites et atypiques. Audacieuse et originale, cette 6<sup>e</sup> édition arbore pour thématique « Paysages buissonniers et nature métropolitaine » et vous promet des balades pleines d'émerveillements et de surprises. Tout au long de la saison estivale, prenez part à des déjeuners sauvages aux côtés de grands chefs, à des parties de cache-cache musicales, des siestes littéraires lovés dans un Refuge périurbain (voir page 7). Laissez-vous transporter par les street-artistes de Transfert et les signatures musicales de Relâche et des Inédits de l'Été, qui depuis plusieurs saisons déjà font l'âme de l'Été métropolitain et offrent un voyage original au cœur de la Métropole.

[etemetropolitain.bordeaux-metropole.fr](http://etemetropolitain.bordeaux-metropole.fr)



© Haut-Relief

## Nansouty fait peau neuve

Les travaux de construction d'un bassin de stockage des eaux pluviales se poursuivent quartier Nansouty à Bordeaux avant la rénovation complète de la place.

20 m de profondeur, 15 m de diamètre, 2 600 m<sup>3</sup> de capacité de stockage (soit l'équivalent d'une piscine olympique), le futur bassin enterré de la place Nansouty à Bordeaux représentera sous terre l'équivalent d'un immeuble de 6 étages! Réalisé dans le cadre du dispositif de lutte contre les inondations, ce projet doit assurer une meilleure protection du quartier qui devient vulnérable lors d'épisodes de pluies exceptionnels. Les eaux de pluie, une fois collectées, seront redirigées vers la station d'épuration Clos-de-Hilde à Bègles. Sous maîtrise d'ouvrage de Bordeaux Métropole, les travaux de terrassement se dérouleront entre août et septembre prochains pour une mise en service en mars 2018. Dans l'intervalle, l'accès aux commerces ainsi qu'aux garages des résidents est maintenu dans la mesure du possible. La création de ce bassin de stockage s'inscrit plus largement dans un projet de réaménagement complet de la place Nansouty : il s'agit d'améliorer le confort et la qualité urbaine de cet espace public, tout en préservant le dynamisme de l'activité commerciale. Le chantier se déroulera en plusieurs phases, entre le printemps 2018 et fin 2019.

[bordeaux-metropole.fr/bassin-nansouty](http://bordeaux-metropole.fr/bassin-nansouty)



# V<sup>3</sup> puissance deux

.....

**Deux nouveaux arrivants s'ajoutent à la collection des V<sup>3</sup> de la métropole...**

Dans le cadre du lancement de paysages bordeaux 2017 et de l'Été métropolitain, deux nouveaux V<sup>3</sup> font leur entrée dans la famille des modèles « collectors ». Aux côtés de l'emblématique « Blackone », premier vélo collector, et du « Blueone » le V<sup>3</sup> « paysages bordeaux 2017 » vous invite, grâce à son habillage miroir, à jouer d'effets en reflétant, sur sa jupe soyeuse, les paysages métropolitains que vous traverserez. Aux rayons du soleil se mêleront ceux du V<sup>3</sup> spécial l'Été métropolitain, tout de rose et de jaune vêtu. Dès que vous les apercevez, n'hésitez pas, décrochez-les et prenez-vous en photo. Postez vos clichés sur le compte facebook du V<sup>3</sup> et recevez une petite surprise...

**facebook.com/velocub**



# Elixir, saveurs solidaires

.....

**Une conserverie solidaire, « Elixir, saveurs solidaires » va voir le jour à Blanquefort au premier semestre 2018.**

S'approvisionner en fruits et légumes invendus issus de grandes surfaces, de coopératives, de marchés afin de les transformer en soupes, compotes, confitures... et de les réintégrer dans le circuit de vente : voilà le principe de la future conserverie solidaire « Elixir, saveurs solidaires ». Installé à Blanquefort à l'horizon 2018, ce projet de conserverie solidaire contribue à la lutte contre le gaspillage alimentaire en développant une économie circulaire. Solidaire? Parce qu'elle est issue d'un groupement d'acteurs solidaires locaux dont le but est d'assurer une gouvernance partagée de la structure. Solidaire également, par la création d'emplois à destination de personnes qui en sont éloignées, notamment les personnes en situation de handicap. Le prix sera également accessible aux personnes en difficulté et à faibles revenus. Développé en partenariat avec plusieurs organisations dont la Banque alimentaire de Bordeaux et de la Gironde, ce projet est soutenu par Bordeaux Métropole.

**conserverie-solidaire.com**



# Devenez apprenti matelot !

.....

**Embarquez à bord de l'un des grands voiliers de la Tall Ships Regatta qui terminera son parcours à Bordeaux, à l'occasion de Bordeaux Fête le Vin, du 14 au 18 juin 2018.**

Partie de Liverpool, la Tall Ships Regatta fera étape à Dublin et achèvera son expédition à Bordeaux, du 14 au 18 juin 2018, à l'occasion du 20<sup>e</sup> anniversaire de la création de Bordeaux Fête le Vin. Réveillez l'apprenti matelot qui sommeille en vous, et naviguez durant 10 jours entre Dublin et Bordeaux. Aucune condition particulière n'est requise pour devenir un *trainee* (stagiaire), si ce n'est de faire preuve de passion et d'enthousiasme et de parler un peu l'anglais. En tant qu'apprenti matelot vous découvrirez les règles de base de la navigation et vous contribuerez à la vie à bord : quarts de nuit, préparation des repas... Une participation financière, afin de couvrir une partie des frais, vous sera demandée (environ 60€/jour). Les inscriptions se déroulent d'octobre 2017 à mai 2018 alors si vous êtes disponible et passionné, n'hésitez pas, lancez-vous dans l'aventure!

**bordeaux-fete-le-vin.com**



© Michel Herreria - Editions Bleu du Ciel



© Studio Weave



© Focus Pocus / Inea Studio

## Kiosque Littéraire

Dès le 7 juillet, une nouvelle installation mobile, dédiée à l'art et la société, s'installe sur la métropole bordelaise.

À la fois galerie d'exposition, scène vivante, bureau et espace de rencontres, le Kiosque Littéraire, structure mobile interactive et éphémère interroge le rapprochement entre l'art et la société.

Conçu par les éditions Le Bleu du Ciel et l'artiste Michel Herreria et co-produit par Bordeaux Métropole, il se nourrit d'ateliers participatifs, de dessins, photographies, idées et écrits. Vous pourrez y rencontrer auteurs, architectes, urbanistes, artistes, philosophes...

À noter, la présence du Kiosque Littéraire du 7 juillet au 23 août à l'Hôtel de Bordeaux Métropole, esplanade Charles-de-Gaulle à Bordeaux puis à Pessac, médiathèque Jacques Ellul du 1<sup>er</sup> au 20 septembre.

Un événement Été métropolitain 2017  
[etemetropolitain.bordeaux-metropole.fr](http://etemetropolitain.bordeaux-metropole.fr)

## Refuges périurbains

Deux nouveaux Refuges s'installent sur la métropole bordelaise, au Haillan et à Bordeaux.

Œuvres architecturales uniques, les Refuges périurbains sont une invitation à la découverte, au dépaysement, à la convivialité, le temps d'une nuit ou d'une étape de randonnée, dans un environnement naturel insolite...

Le Haut-perché au Haillan et Neptunea à Bordeaux sont les 9<sup>e</sup> et 10<sup>e</sup> Refuges à rejoindre la collection métropolitaine. Implanté dans une clairière, au pied du Moulin du Moulinat, le premier invite à prendre de la hauteur au cœur d'un écrin de verdure où serpente la jalle. Le second, avec son enveloppe vaporeuse flottant sur les berges du Lac de Bordeaux, ouvrira ses portes en septembre et constituera une étape supplémentaire de vos voyages à la découverte du territoire métropolitain.

[lesrefuges.bordeaux-metropole.fr](http://lesrefuges.bordeaux-metropole.fr)

*Le projet des Refuges périurbains est imaginé et mené par Bruit du frigo (direction générale et artistique), en collaboration avec Zébra3/ Buy-Self (direction artistique et technique / production).*

*Il est accompagné et financé par Bordeaux Métropole, avec la participation des communes hôtes.*

## Lutte contre les inondations

Bordeaux Métropole poursuit les travaux de renforcement des digues et berges de la Garonne sur la rive droite.

Sa couleur beige laiteux peut laisser à penser qu'elle est un fleuve tranquille, dont le lit n'abrite que des eaux paisibles... Il n'en est rien. La Garonne est un fleuve impétueux, qui peut se révéler redoutable. Forte de ce constat, Bordeaux Métropole a lancé en mars dernier un chantier de renforcement des digues et berges de la Garonne sur la rive droite de l'agglomération. 17 communes sur 28 sont concernées par le risque inondations, soit 40 000 habitants et 26 000 emplois. Les enjeux de protection contre les inondations fluvio-maritimes sont donc conséquents.

Le secteur concerné s'étend sur 10 km de linéaire à Bordeaux, Floirac et Bouliac. Afin de limiter l'impact écologique sur cette zone classée Natura 2000, les travaux se déroulent en partie depuis le fleuve : une estacade et des ateliers flottants ont été aménagés, permettant le transit des matériaux et des hommes. D'un montant de 15 millions d'euros, le chantier s'échelonne jusqu'en septembre 2018. D'autres aménagements sont prévus pour les 6 ans à venir dans le cadre du PAPI (Programme d'Action de Prévention des Inondations) sur l'ensemble de l'estuaire de la Gironde.

[bordeaux-metropole.fr/papi](http://bordeaux-metropole.fr/papi)

# Égards de gare

- DOSSIER

RÉNOVÉE, AGRANDIE, RÉAMÉNAGÉE, LA GARE SAINT-JEAN S'INVESTIT DANS DE NOUVEAUX RÔLES. PRÊTANT AUTANT ATTENTION AUX VOYAGEURS QU'AUX RIVERAINS, ELLE DEVIENT UN PÔLE DE VIE.





# Les gares à l'ère de l'hybride

Professeur des universités en Urbanisme et directeur de l'UFR Géographie-Aménagement à l'Université de Lille, Philippe Menerault observe une hybridation des gares et de leurs quartiers qui confirme la fin de l'urbanisme par zones. Explications



© DR

## Le Journal : Les gares s'intègrent-elles différemment dans les métropoles aujourd'hui ?

Philippe Menerault (P.M.) : Les gares sont des moteurs des stratégies métropolitaines. Trois facteurs l'expliquent : l'amplification de l'offre dans la gare, qu'elle concerne les infrastructures, les services (liés ou non aux transports) ou les commerces ; le renforcement de l'intermodalité avec la concentration et l'articulation des différents modes de déplacements sur des périmètres élargis ; le développement de projets urbains dans une optique métropolitaine qui s'appuie sur l'importance des flux.

Les perspectives d'aménagement sont singulières. À Lille, ainsi, Euralille actualise aujourd'hui son projet initial des années 1990. Bordeaux, quant à elle, joue la nouveauté avec une extension du pôle d'échange du côté de Belcier et la gare bi-face, conjuguées dans le projet Bordeaux-Euratlantique.

## À quelles orientations, quelles attentes correspondent les nouveaux usages des gares ?

P.M. : On observe une perméabilité plus forte entre des activités différentes et une transformation des lieux.

À l'intérieur du centre commercial d'Euralille, par exemple, sont apparus des panneaux d'affichage indiquant les horaires des trains. Le vocabulaire ferroviaire investit de nouveaux espaces qui ne sont pas ceux de la SNCF.

Réciproquement, les mobiliers urbains et les espaces d'accueil des gares se transforment et gagnent en qualité. Les acteurs, eux aussi, sortent de leur domaine spécialisé : la SNCF a créé sa branche immobilier, tandis que les aménageurs des quartiers de gares interviennent dans d'autres projets des métropoles. À la complexification des projets, répond une évolution des métiers et expertises locales et nationales.

Les nouveaux usages dans les gares m'évoquent l'expression de « lieu-mouvement » forgée dans les années 1990 par le sociologue Isaac Joseph. Il y a d'un côté une dimension mobile (on va à la gare prendre son train) et, de l'autre, une dimension statique avec de nouveaux services qui se développent, mais aussi des formes de sédentarisation pour un public SDF. La SNCF cherche, d'ailleurs, à « ré-humaniser les gares » en y intégrant par exemple des Points d'information sur les services publics (PIMMS), des médiathèques ou des crèches.

Le nombre croissant de personnes traversant les gares sans prendre le train est l'objet d'une attention accrue, notamment à des fins commerciales.

## Peut-on dire que les nouveaux aménagements des gares entérinent la fin de l'urbanisme par zone ? Quid des gares du futur ?

P.M. : La tendance à l'intégration est générale dans les projets d'urbanisme actuels qui ne répondent plus à un zonage strict de l'espace.

Les aménageurs souhaitent que les quartiers associés aux gares ne vivent pas uniquement au rythme des bureaux. Cette évolution remet en question les logiques d'aménagement classiques. On tend vers des lieux de vie moins segmentés. Les quartiers de gare ont toujours été en mutation. Parce que le système ferroviaire évolue, parce que la multimodalité se développe, parce que les projets urbains mobilisent les gares et utilisent des terrains dégagés de leurs anciennes affectations ferroviaires... Le slogan « La ville continue » du projet actuel d'Euralille me semble particulièrement juste. « Continue » doit être entendu dans sa dimension spatiale comme temporelle...

## ● Aller plus loin

*La gare TGV et son quartier* de Philippe Menerault et Roelof Verhage, dans la Revue **Urbanisme - Hors Série n°50** Novembre 2014

# Les nouvelles aspirations de Saint-Jean

IL EST FINI LE TEMPS OÙ ON NE TRAVERSAIT LES GARES QUE POUR MONTER OU DESCENDRE DES TRAINS. GUIDÉE PAR DES OBJECTIFS D'EFFICACITÉ DANS LA PERSPECTIVE DE L'ACCUEIL DES 18 MILLIONS DE PASSAGERS PROMIS PAR LA LGV, LA MÉTAMORPHOSE DE LA GARE DE BORDEAUX SAINT-JEAN A ÉTÉ PENSÉE COMME CELLE D'UN LIEU DE VIE.

« Biface ». Le qualificatif qu'on entend fréquemment au sujet de la nouvelle gare de Bordeaux ne se rapporte pas seulement à son ouverture dédoublée côté Saint-Jean et côté Belcier. Fraîchement achevée, la métamorphose a consacré la naissance d'une nouvelle génération de gares à double visage : des gares pensées non seulement pour optimiser les conditions de voyage mais aussi pour s'intégrer aux quartiers qu'elles occupent. Au cœur de l'ambitieuse Opération d'Intérêt National (OIN) Bordeaux Euratlantique, la gare Saint-Jean s'apprête à ses nouveaux usages. Et si, remarquablement rénovée, la plus grande verrière ferroviaire d'Europe continue d'abriter l'arrivée des trains, on peine à reconnaître les habitudes héritées du XIX<sup>e</sup> siècle entre le hall et les quais...

## Visiteurs versus voyageurs

Branche de la SNCF dédiée au réaménagement des gares, SNCF Gares & Connexions revendique une approche modernisée. On réfléchit en termes de lieux de vie; on ne parle plus de « voyageurs », mais de « visiteurs ». Certains chercheurs, spécialistes de ces mutations, évoquent l'apparition de véritables « villages urbains ». Pour autant, bien évidemment, les premiers efforts consacrés à l'amélioration du confort en gare ont visé les usagers du rail. Dans les Halls 1 et 2 rénovés, on a cherché à désencombrer les zones d'attente, à rendre les espaces lisibles, la signalétique évidente. Arborant les codes d'une certaine élégance bordelaise (parquet et tons rouges), les périmètres d'attente ont été équipés de banquettes en cuir artificiel spécialement conçues par un fabricant de Nouvelle-Aquitaine et dotées de prises électriques et USB. Tandis que certains pédalent, en bas, pour recharger leurs portables à la station WeBike, d'autres patientent tranquillement avec leurs appareils branchés. Une autre façon de passer le temps est proposée par l'inventif

Distributeur d'Histoires Courtes : une machine qui délivre, sous forme de papyrus, des poèmes, textes ou nouvelles à la longueur exactement adaptée à la durée prévue des attentes. Plus prosaïques sont, par ailleurs, les multiples points de connexion servant la mobilité. Car les gares, de plus en plus, jouent les plateformes intermodales. Déjà reliée au tram, aux bus, aux taxis, aux V<sup>3</sup>, la gare Saint-Jean a encore renforcé son ouverture multimodale : des agences de location de voitures, un nouveau parking de 860 places sur sept niveaux, un nouvel arrêt minute et une vélostation sécurisée de 370 places complètent la partie transports la livraison. La livraison d'un second parking à Belcier comptant 750 places auto et 150 vélos et attendue début 2019.

## Boire, manger, se faire livrer, travailler...

Jusqu'alors strictement corrélée aux voyages, la notion de service en gare ne cesse de se diversifier.

Il ne s'agit plus seulement de fournir renseignements et billets relatifs aux trajets de train; lectures, en-cas ou boissons, souvenirs à rapporter... Les nouveaux commerces installés à Saint-Jean-Belcier s'adressent autant aux voyageurs qu'aux riverains du quartier. Impression photo, points relais colis et autres moyennes surfaces alimentaires comptent bien fonctionner avec la clientèle résidente. Ce que confirme **Pierre-Antoine Borie**, caviste récemment installé sur le parvis de Belcier. Ouvert sept jours sur sept, toute l'année, en continu de 10h à 20h, il espère capter autant le chaland que la clientèle d'affaires annoncée par Euratlantique et les habitants du voisinage.

Réservé aux modes de déplacement doux (piétons et cyclistes), le parvis, du côté Belcier, aspire à devenir un point de rendez-vous dont les terrasses et les commerces vont intégrer la vie du quartier. On ira à la gare faire ses courses, boire un verre ou grignoter.



© Arthur Péguin

On peut aussi aller y travailler... Du côté historique de la gare, en effet, le leader du domaine du coworking et des espaces de travail flexibles propose des espaces sur mesure, disponibles à l'heure, à la journée, au mois et plus si affinité. Travailleurs indépendants, créateurs de start ups ou responsables de grands groupes trouvent salles de réunions, salons d'affaires ou bureaux privatifs en fonction de leurs besoins. Une solution notamment considérée comme idéale lorsque l'activité professionnelle amène à se déplacer. Co-créatrice d'une agence de personal wine shopping (achat en vin, dégustation, animation), **Sarah Moran** s'y est installée à l'année. « Nous allons voir nos fournisseurs en train partout en France, explique-t-elle. Et beaucoup de nos clients viennent nous voir. Ils peuvent arriver directement en train. C'est extrêmement pratique. J'ai été emballée par l'idée d'avoir un bureau fermé dans un centre d'affaires plus grand où l'on peut rencontrer et côtoyer d'autres personnes à l'espace café! En plus la gare est désormais toute belle, et ce cadre ne gâche rien! »



© Sud-Ouest

## Deux questions à OLIVIA PEREZ, Directrice des Gares de Bordeaux Métropole

### La métamorphose de la gare Saint-Jean a mis en œuvre des processus de réflexion innovants. Qu'est-ce, par exemple, que le « Design Thinking » ?

La démarche Design Thinking est une démarche créative qui place le client au cœur de la réflexion. Ainsi, nous avons observé les comportements de nos voyageurs, échangé avec eux et réalisé des prototypes pour tester des idées. Grâce aux retours de nos clients, nous avons repensé l'orientation en gare, notamment dans les souterrains avec une signalétique monumentale pour indiquer les numéros de voie. Nous avons également rebaptisé « Centre-Ville » les accès côté Saint-Jean. Les écrans d'informations voyageurs ont aussi été complétés par des cadres verts et bleus pour faciliter la distinction entre les écrans de départs et les écrans d'arrivée des trains. Ces actions mises en place, nous avons re-questionné les voyageurs qui se sont déclarés satisfaits.

### Quid de l'appel à projet lancé le 2 mai dernier sur l'expérience en gare ?

Les travaux de modernisation ont révélé une gare magnifique mais qui reste une gare « classique ». S'adressant aux étudiants et personnels du pôle universitaire bordelais, l'appel à projet « XP SAINT-JEAN » va permettre de recueillir des idées innovantes. Objectif? Faire vivre aux clients des moments caractéristiques de la gare de Bordeaux, même si, par la suite, le but est de généraliser ces bonnes idées à d'autres gares. Les thèmes ouverts à la réflexion concernent l'expérience à quai et dans les souterrains, la qualité du moment passé en gare, l'intermodalité, l'empreinte environnementale de la gare et la mise en valeur du patrimoine. Les lauréats sélectionnés pourront remporter jusqu'à 20 000€ pour développer leur projet!





© Arthur Péquin

## Ouvrir les horizons

Certains partent en vacances, d'autres vont travailler... Les expériences se croisent et ne se ressemblent pas. La gare nouvelle aspire à les multiplier. Au-delà même des services qu'elle offre, elle se prend à rêver d'ouvrir encore les horizons. Pourquoi ne pas s'imaginer en lieu de culture et d'art ? L'arrivée d'un piano dans le hall principal a pour ainsi dire donné le La. Invitant aux récitals impromptus, il a tissé des connivences. Le chef de chœur de l'Opéra de Bordeaux, lui-même, avoue ne jamais prendre son train sans y avoir joué préalablement un petit quart d'heure !

Une véritable volonté de s'engager dans cette voie se concrétise également à travers des partenariats avec le FRAC Nouvelle-Aquitaine ou le CAPC Musée d'art contemporain qui font éclore dans la gare des expositions aux scénographies spécialement adaptées.

Des repérages ont été engagés pour des projets d'expositions en vitrophanie (ces autocollants que l'on applique sur les vitrages), on réfléchit à des rendez-vous réguliers avec le Conservatoire voisin.

Dans le Hall 1, on a ménagé un espace parqueté, avec des sièges escamotables, capable d'accueillir du théâtre, de la danse ou d'autres performances. Ici prendront leur départ de nouveaux voyages immobiles...

### ● Aller plus loin

● *L'esprit d'une gare, Bordeaux Saint-Jean, Fabienne Waks avec les contributions d'Hubert Bonin et François-Xavier Point, Le cherche midi, mai 2017*

- [garebordeauxsaintjean2017.fr](http://garebordeauxsaintjean2017.fr)
- [gare-sncf.com](http://gare-sncf.com)
- [bordeaux-auratlantique.fr](http://bordeaux-auratlantique.fr)



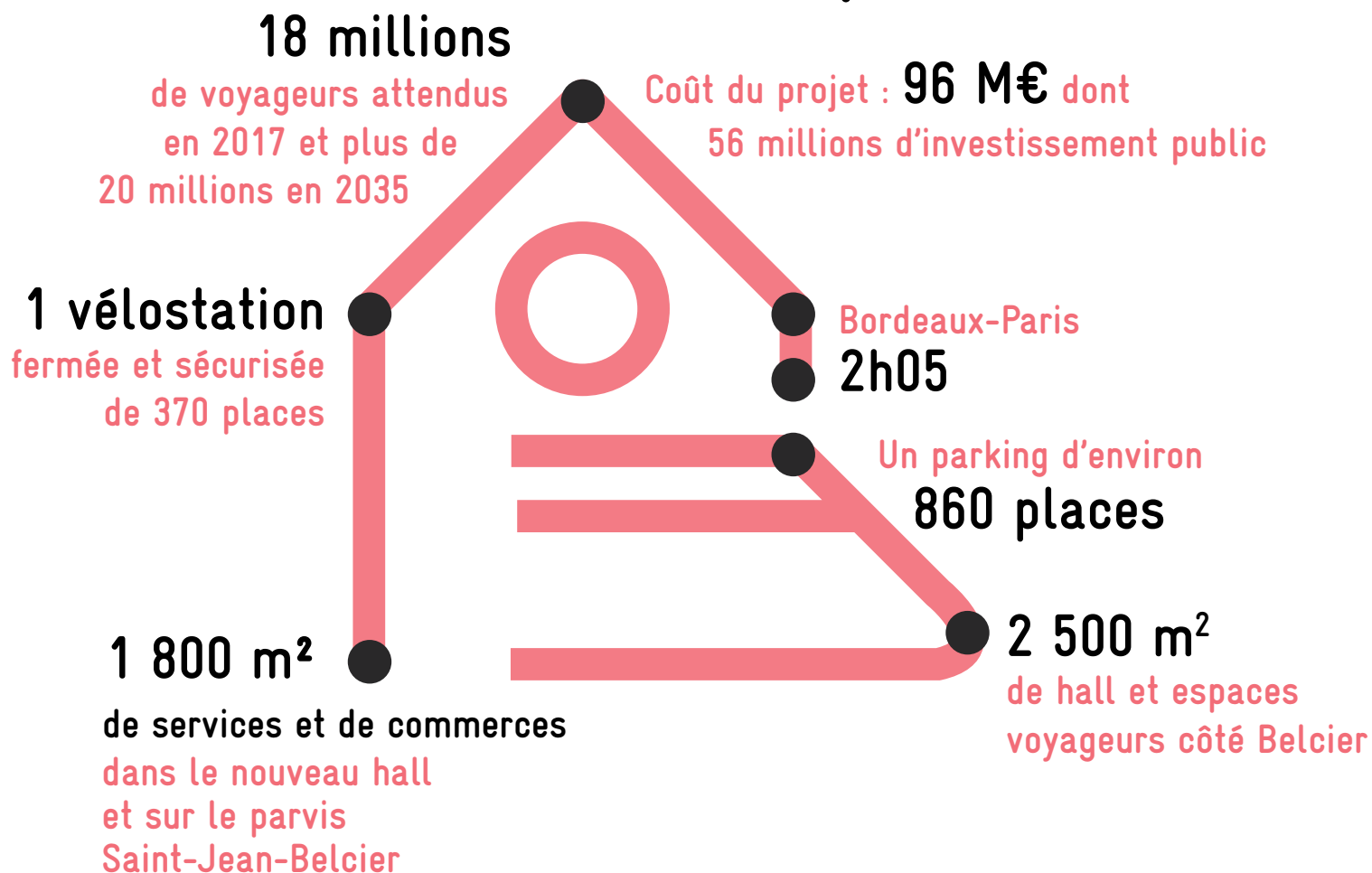
© Arthur Péquin



© Arthur Péquin

# La gare en chiffres

Des TGV toutes les heures et toutes les demi-heures aux heures de pointe.



## La chronique de Jean-Pierre Gauffre

Jean-Pierre Gauffre, journaliste à France Bleu Gironde, propose pour le Journal de Bordeaux Métropole, son regard décalé sur un sujet du magazine.

## UN NOUVEAU PARADIS BORDELAIS

Plus belle ville du monde, de l'avis unanime et incontesté, Bordeaux possède également désormais la plus belle gare de la planète, qui vient prendre place au rang de onzième merveille du monde. Rappelons, pour les curieux, que si le monde antique peut s'enorgueillir d'avoir généré les sept premières merveilles, Bordeaux possède toutes les suivantes. Dans l'ordre chronologique, le pont Chaban-Delmas pour la huitième, le stade Matmut Atlantique pour la neuvième, La Cité du Vin pour la dixième. La gare Saint-Jean rénovée peut donc assumer le titre de onzième merveille du monde.

Et de fait, tout étonne dans ce nouveau et grandiose temple architectural dédié au voyage et au sandwich jambon-beurre. Il y a de quoi s'extasier devant tout. La verticalité parfaite des piliers qui, chose étonnante, partent du sol pour soutenir les plafonds. La précision extraordinaire des horloges qui, chose étonnante, permettent aux voyageurs de savoir s'ils vont, ou pas, rater l'Intercités de 15h37 pour Montpellier, via Agen, Toulouse-Matabiau et Carcassonne. Le design audacieux des sièges des salles d'attente qui, chose étonnante, offrent au public la possibilité de s'asseoir. Les arabesques gracieuses de la dentelle de verre et d'acier constituant la verrière des quais qui, chose étonnante, protège de la

pluie. Le parallélisme parfait des rails qui, chose étonnante, évite le déraillement des trains. Tout cela bercé par la douce voix de Simone, mélodieuse égérie de la SNCF, dont le timbre apaisant renvoie le voyageur à la tiédeur rassurante et protectrice du ventre maternel.

Oui, c'est bien comme cela qu'apparaît la nouvelle gare Saint-Jean. Un cocon de bien-être, dans lequel on va aimer passer du temps. Elle va devenir, au fil du temps, un lieu de visite et de villégiature en elle-même. À tel point qu'on peut légitimement se demander s'il sera bien utile d'acheter un billet de train pour voir ailleurs si c'est mieux. On risque d'être fortement déçu du voyage.

# Sur les pas d'un berger itinérant



**RENCONTRE AVEC JEAN-MICHEL LE CORRE, BERGER RATTACHÉ AU COURTIU DES MATRUQUES À SAINT-AUBIN DE MÉDOC : UNE DES DERNIÈRES BERGERIES TRADITIONNELLES, RESTAURÉE EN 2015 POUR CONTRIBUER À LA PRÉSERVATION DES MOUTONS LANDAIS ET DE L'ENVIRONNEMENT LOCAL.**

Installé à l'est du Lac d'Hourtin depuis mi-mai, Jean-Michel Le Corre vit entouré de ses compagnons à poils et à plumes - sa jument de trait, ses 3 chiens de berger, ses poules et ses coqs, acquis à son mode de vie nomade. À quelques kilomètres de là, dans un enclos qu'il déplace chaque semaine, ses quelque 500 moutons landais paissent tranquillement dans les sous-bois. Fin juillet, la deuxième étape de cette transhumance de 6 mois, entamée en avril, le mènera à Lacanau, puis ce sera Andernos. En octobre, il regagnera sa base hivernale, une cabane attenante à la Bergerie des Matruques, à Saint-Aubin de Médoc... jusqu'au printemps 2018, qui marquera le début d'un nouveau cycle itinérant.

Ainsi va la vie de ce berger de 54 ans, né à Nantes, et venu à la profession en 2006 « pour le grand air et le sentiment de liberté, malgré un quotidien parfois rude, car exposé aux éléments ». Liberté, grand air, et même grand large : c'est le fil rouge qui a tissé son parcours. Tout jeune, BEP de cultures marines en poche, il met rapidement le cap vers l'aventure. D'abord la Martinique, puis Cayenne en Guyane - qu'il rejoint à bord de son propre voilier, un héritage s'étant présenté entretemps - où il s'improvise brièvement chercheur d'or (« j'ai vite compris que je risquais ma peau »), avant de fabriquer des pièces en béton epoxy pour le centre spatial de Kourou. Un petit séjour en Jamaïque, un autre au Portugal, puis Jean-Michel

se fixe une douzaine d'années à Toulouse, comme ajusteur-mécanicien de précision. Là, chaque week-end, il se promène avec bonheur dans la nature environnante... le déclic.

## **Éco-pastoralisme**

Une école de bergers ? Il en existe, mais le parcours est long. Fidèle à son tempérament, Jean-Michel choisit d'« apprendre sur le tas », et intègre comme stagiaire la ferme conservatoire de Leysart à Puynormand en Gironde : « histoire de me familiariser avec le monde agricole, tout nouveau pour moi ». Il y restera 5 ans, son empathie pour les animaux et son habileté à la tâche lui faisant prendre rapidement du galon. Depuis 2011, il veille sur les moutons que lui confie le Conservatoire des races

d'Aquitaine, dans le cadre d'une vaste démarche d'« éco-pastoralisme » : faire pâturer des troupeaux bovins, ovins, caprins ou équins pour entretenir les terrains (communaux ou privés), et maintenir dans leur milieu d'origine les animaux concernés. En l'occurrence des moutons landais, une race rustique parmi les plus anciennes, menacée de s'éteindre, que le Conservatoire a graduellement acclimatée aux sous-bois ces 8 dernières années. Une expérimentation audacieuse, pour ces herbivores a priori peu friands d'arbustes, mais concluante, puisqu'aujourd'hui les brebis n'hésitent pas à mettre bas dans la forêt. Reproduction oblige, une petite part des mâles uniquement part chaque année à l'abattage.

## Le « courtiou » : maillon clé du développement agricole

C'était autrefois un élément marquant du paysage landais (plus rare dans le Médoc et le Bordelais) : le « courtiou », bergerie traditionnelle qui jalonnait le parcours itinérant des troupeaux, a aujourd'hui presque entièrement disparu. En cause : l'industrialisation, et le grand incendie de la forêt des Landes en 1949 - qui eurent pour conséquence la quasi extinction des moutons landais. Construit en bois de chêne et de pin assemblés sans clou ni vis, démontable au besoin, le courtiou répondait essentiellement à un objectif de parage : concentrer les troupeaux en un même lieu, et récupérer ainsi le précieux fumier, pour engraisser les terres agricoles de la région - sableuses et donc peu fertiles.

## La renaissance du Courtiou des Matruques

C'est un véritable symbole qui a surgi de terre, avec la reconstruction du Courtiou des Matruques, inauguré en octobre 2015. Cœur du projet d'éco-pastoralisme mené par le Conservatoire des races d'Aquitaine, cette bergerie datant de 1869 a été recréée en empruntant des éléments de quatre anciens courtious - une opération soutenue par de nombreux partenaires (Département, Bordeaux Métropole, Région, Fondations du Patrimoine et du Crédit Agricole, donateurs privés...). Installée sur un site de 800 ha (2 hectares fournis par la Mairie de Saint-Aubin de Médoc), à la jonction forestière des communes de Salaunes et Avensan, ses 120 m<sup>2</sup> servent aujourd'hui à stocker du matériel, et à abriter moutons et chèvres malades. Ouverte au public et aux scolaires, elle est aussi un lieu de transmission des pratiques pastorales d'hier et d'aujourd'hui, accueillant de grandes manifestations comme la Fête de la Nature.



© Maïteku Echeverria



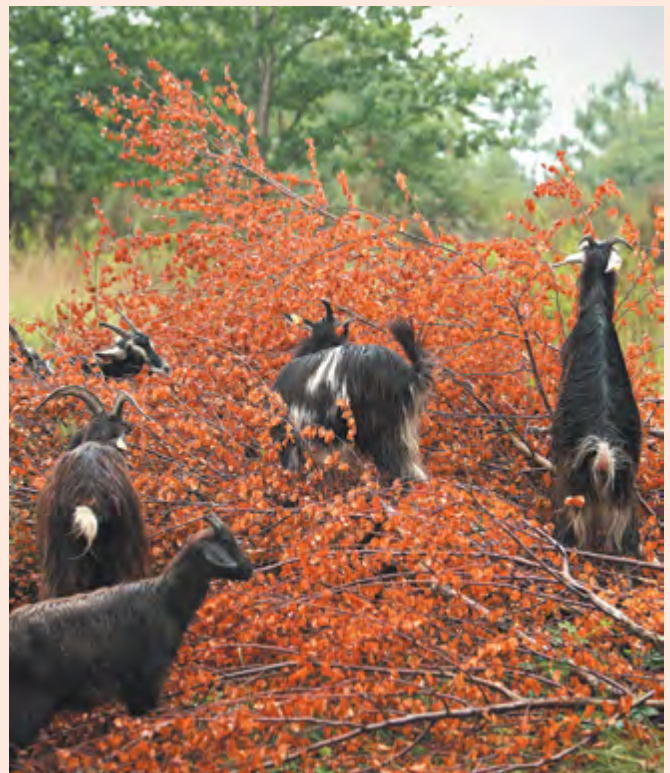
© Maïteku Echeverria

## ZOOM SUR LE CONSERVATOIRE DES RACES D'AQUITAINE

Précurseur en matière de biodiversité, cet organisme œuvre depuis 1990 à la sauvegarde des animaux domestiques de la région : poules, vaches, moutons, porcs, chevaux, abeilles...

« Au total, 18 races différentes, et quelque 600 bêtes sur le seul territoire de la métropole. Une mission aussi diversifiée que délicate! » note Régis Ribereau-Gayon, son président-fondateur. De nombreux projets sont développés sur la métropole bordelaise : Parc Floral, bois de Bordeaux, réserve nationale naturelle des marais de Bruges, ferme pédagogique de Mérignac, et tout récemment parc cimetière d'Artigues-près-Bordeaux où un projet d'éco-pastoralisme est en cours d'expérimentation avec des vaches et des poneys landais... Le Conservatoire pilote également les programmes d'accouplement et il est amené à « prêter... » des spécimens aux éleveurs en demande. Enfin, de nombreuses animations-découverte sont organisées, notamment pour les scolaires (visite d'un courtiou, élevage du mouton, transformation laitière...) et le Conservatoire travaille sur de nouveaux circuits responsables (AMAP, cantines scolaires...) pour la viande de mouton landais, qualitative et peu onéreuse. Les écoliers saint-aubinois ont déjà pu y goûter!

[www.racesaquitaine.fr](http://www.racesaquitaine.fr)

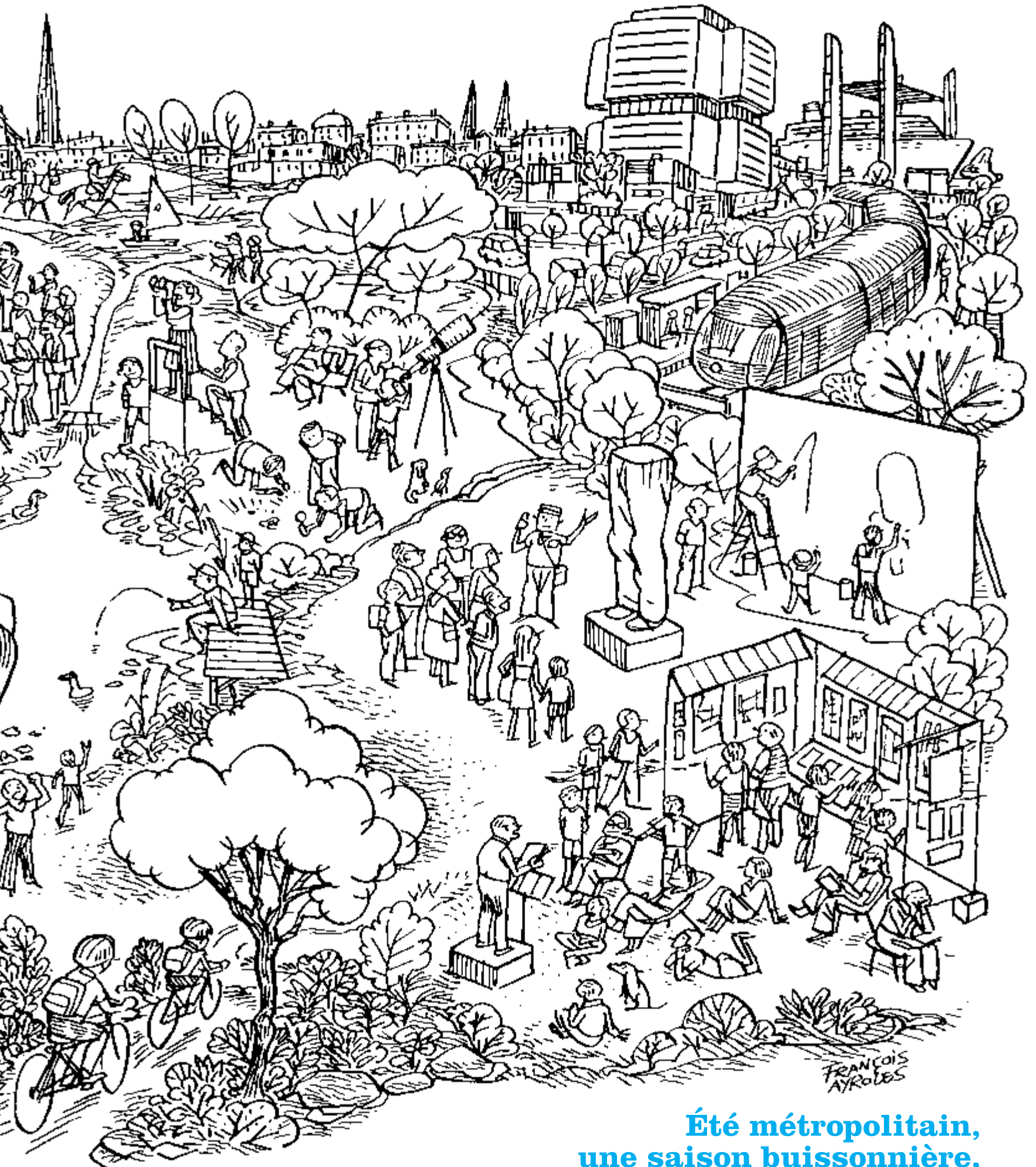


© Maïteku Echeverria

Toutes les photos sur [bordeaux-metropole.fr/berger-itinerant](http://bordeaux-metropole.fr/berger-itinerant)







## Été métropolitain, une saison buissonnière,

Du 8 juillet au 15 septembre, 70 jours et 70 nuits d'événements artistiques, majoritairement gratuits, s'égrènent sur l'ensemble du territoire métropolitain. Colorez votre Été! [etemetropolitain.bordeaux-metropole.fr](http://etemetropolitain.bordeaux-metropole.fr)



**Les dessous  
du miroir d'eau**

## DÈS LES BEAUX JOURS, HABITANTS ET VISITEURS DE BORDEAUX MÉTROPOLE S'Y CROISENT... UN REFLET MAGIQUE, UNE PELLICULE D'EAU ET DES BRUMES RAFRAÎCHISSANTES POUR UN TERRAIN DE JEUX AQUATIQUES... SOUS LA VASTE DALLE DE GRANIT SE DISSIMULE UNE MACHINERIE INSOUÇONNÉE...

Au bas d'un escalier en colimaçon, des néons révèlent un hangar aussi grand qu'un terrain de football! Un grondement permanent vous immerge entre ses murs de béton, à la manière de la salle des machines d'un cargo... Cet ancien entrepôt portuaire reprend le modèle des hangars des années 1920, situés en aval des quais de la Garonne. Celui-ci a la particularité d'avoir été le seul enterré de façon à préserver la vue sur la place de la Bourse. Jusqu'à la fin des années 1980, quand le port était encore dans Bordeaux, on stockait ici du vin et des denrées. L'endroit servit ensuite de dépôt de bus, puis de parking privé.

À la surface, au début des années 2000, le paysagiste Michel Corajoud concevait avec l'architecte Pierre Gangnet et le fontainier Jean-Max Llorca ce miroir à ciel ouvert pour refléter la majestueuse place de la Bourse, inspirée par la place Saint-Marc à Venise lorsqu'elle se couvre d'eau. Inauguré en 2006, le miroir bordelais connaît depuis un beau succès populaire qui en fait un lieu de brassages au cœur de la métropole.

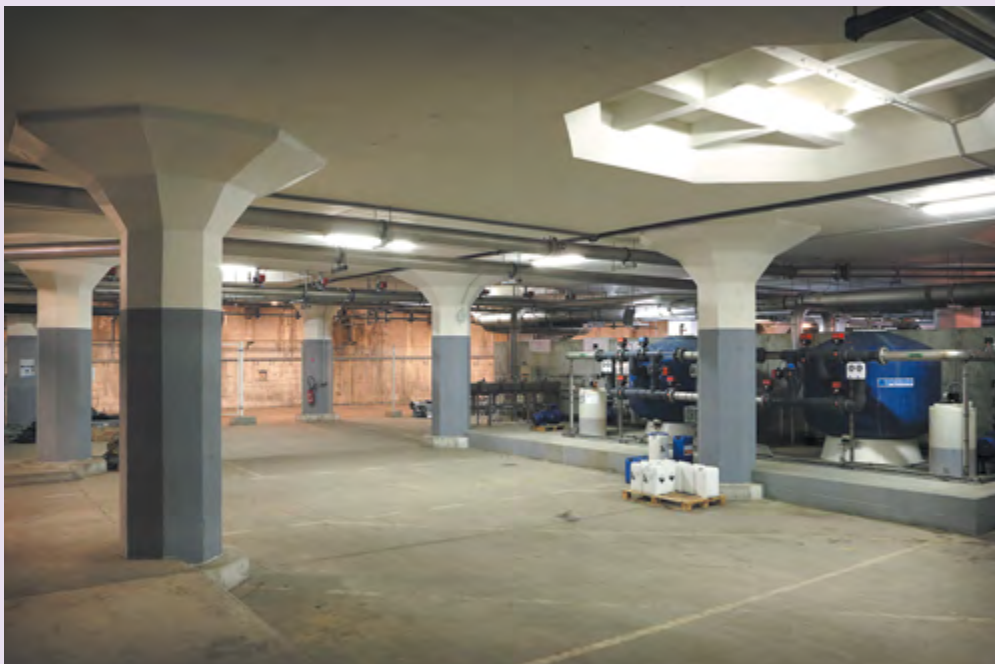
### Les cycles de l'eau

La machinerie se découvre à travers des colonnes massives, dans le vrombissement des ventilateurs recyclant l'air empreint de chlore. Des armoires électriques abritent le poste de contrôle, véritable cerveau où sont automatisées les commandes générant les effets du miroir.

Le premier réseau alimente le cycle des brumes (d'une durée 5 minutes) : 5 surpresseurs pulsent de l'eau de la ville dans les 960 injecteurs en surface qui créent les embruns féériques ravissant petits et grands.

Le second réseau irrigue le cycle de la « lentille » (15 min) : cette pellicule d'eau de 3 cm recouvre la dalle de granit et permet d'admirer le reflet de la place de la Bourse, tout en servant aux jeux aquatiques. L'eau est pompée en circuit fermé dans un immense réservoir de 700 m<sup>3</sup>, la « chappe ». Elle atteint la surface grâce à des centaines de petites canalisations, puis redescend par gravité à la fin du cycle. À l'extérieur, il ne se passe plus rien pendant quelques minutes, mais sous la dalle, dix vannes déversent de puissantes cascades! Comme dans une piscine, PH et chlore sont vérifiés tous les jours. Pour assurer la maintenance des tuyauteries qui galopent au plafond, une barque permet de se déplacer sur l'étendue d'eau! Jusque récemment, le dernier fontainier de la Ville effectuait l'entretien de toutes les fontaines et points d'eau municipaux.

À l'extrémité opposée de l'entrée, deux portes blindées d'origine inconnue – peut-être aménagées durant la Seconde guerre mondiale – rajoutent une part de mystère au lieu. À travers les larges grilles qui permettent de ventiler le hangar, on entend des rires à la surface du miroir d'eau... Déjà un monument incontournable de la métropole bordelaise!



Toutes les photos sur [bordeaux-metropole.fr/miroirdeau](http://bordeaux-metropole.fr/miroirdeau)

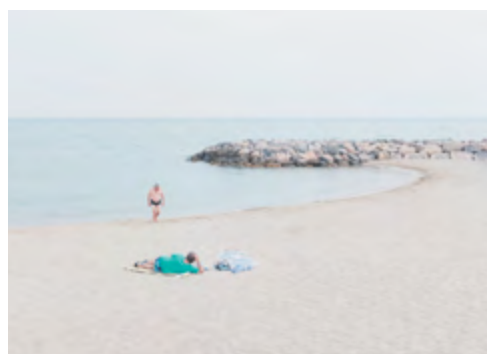
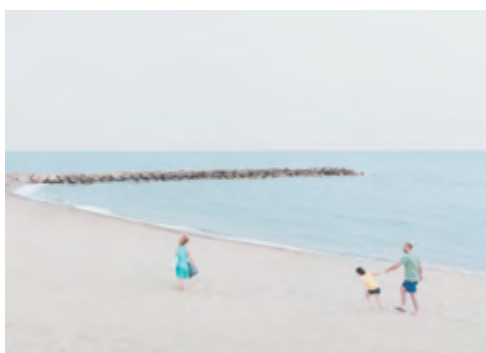
● Avec une superficie de 3 450 m<sup>2</sup>, le miroir d'eau est le plus grand du monde.

Il fonctionne tous les jours de 10h à 22h, sauf l'hiver où il est arrêté pour maintenance.

« Souvenirs de vacances estivales d'enfance. La lumière blanche et la clarté des images rappellent le doux cocon de cette tranche de vie. Chaque détail, chaque grain nous raconte une histoire, un souvenir. Le décor n'est ni paradisiaque, ni idyllique, il offre une scène naturelle aux acteurs de cette vie quotidienne aux allures de pantins. »



# CARTE BLANCHE



**Alexandre Chamelat, lauréat du Prix Photographique bordeaux paysages 2017,**  
nous livre *Grains nostalgiques*.

Retrouvez l'ensemble des lauréats du concours lancé dans le cadre  
de la saison « paysages bordeaux 2017 » sur [www.singularlens.com](http://www.singularlens.com)

**5 PONTES**  
ENJAMBENT LA GARONNE

# La métropole du fleuve

**6 ASSOCIATIONS  
NAUTIQUES**

**95 LEVÉES  
DU PONT CHABAN-DELMAS  
EN 2016**



220 DÉPARTS DE CROISIÈRE  
SUR 6 PAQUEBOTS FLUVIAUX  
DEPUIS BORDEAUX POUR 30 000 PASSAGERS  
EN 2016

7 PONTONS D'ESCALE  
DE PLAISANCE

320 930 VOYAGES EN BAT<sup>3</sup>  
SOIT EN 2016 32 % D'AUGMENTATION  
PAR RAPPORT À 2015

# La Métropole change de nature... suivez le guide !

EFFET DE LA RÉCENTE LOI « ZÉRO PESTICIDE », UNE VÉGÉTATION SPONTANÉE SURGIT ICI ET LÀ DANS LE PAYSAGE URBAIN DE LA MÉTROPOLE : DES BALADES GUIDÉES INVITENT LES HABITANTS À DÉCOUVRIR ET À S'APPROPRIER CETTE FLORE SOUVENT MÉCONNUE.





Trottoirs, accotements, places, rues, parcs, jardins, squares, forêts... dans la totalité de l'espace public de Bordeaux Métropole, le moindre brin d'herbe est aujourd'hui à l'abri de tout produit pesticide (ou « phytosanitaire »), comme le veut la loi sur la transition énergétique pour la croissance verte, effective depuis le 1<sup>er</sup> janvier 2017.

Résultat : la nature reprend joyeusement ses droits, faisant apparaître des pousses spontanées là où nous n'avions plus l'habitude d'en trouver... quitte à troubler certains riverains, qui au premier abord voient d'un assez mauvais œil ces hôtes « indésirables » prospérer autour de leurs habitations. Or, en témoigne l'engouement pour les « jardins partagés », les « rues jardins », les « potagers urbains » ou le jardinage individuel : l'envie de nature en ville a rarement été aussi forte, un phénomène global qui va de pair avec l'urbanisation et la prise de conscience écologique.

Mais qui dit « pratiques vertes » dit « savoir-faire », et donc « connaissance ». C'est dans cet esprit, pédagogique et participatif, que prennent place les balades proposées par Bordeaux Métropole : initier les habitants aux secrets et vertus de cette nouvelle végétation, pour apprendre à profiter concrètement de ce regain de verdure.

## Équilibre mutuel

Bien que potentiellement envahissantes, les « mauvaises » herbes portent mal leur nom, n'étant ni sales, ni nuisibles pour la santé ou l'environnement.

« Tout ce qui pousse dans les espaces non cultivés (caniveaux, friches etc.) forme un écosystème en soi, adapté à ce type de lieux. Or nos vies humaines sont en équilibre avec cette vie-là : plus la flore et la faune autour de nous sont foisonnantes et variées, plus notre atmosphère est saine. En lieu et place des pesticides - il faudrait d'ailleurs plutôt parler de biocides, car les agents chimiques détruisent aussi la petite faune liée à toute végétation -, un désherbage manuel intelligent permet aux plantes de se renouveler, et favorise cette biodiversité : tout est affaire d'éducation. », souligne Philippe Richard, directeur du Jardin Botanique de Bordeaux.

Depuis plusieurs mois, dans le secteur de la Bastide, les déambulations urbaines organisées à cet effet par le Jardin Botanique remportent un franc succès : « Au-delà du fait que la loi impose aux habitants le soin d'entretenir leur pas de porte, ce qu'ils ignorent parfois, la majorité des participants trouvent à cet apprentissage un réel intérêt. Et l'expérience montre clairement que lorsque l'on est informé, on est moins enclin à supprimer... ».

Une pratique appelée à s'étendre, à la rentrée prochaine, aux communes de la Métropole qui le souhaitent.

## Plongez dans la ville verte

De juin à fin octobre, dans plusieurs communes de Bordeaux Métropole, une trentaine de balades gratuites invitent les habitants, par groupe de 15 à 25 personnes, à déchiffrer cette nouvelle nature qui s'inscrit sur nos trottoirs et façades. Une initiative soutenue par l'Agence de l'eau Adour Garonne. Durant une heure à une heure et demie, sous l'œil averti d'un expert en botanique, chaque déambulation est prétexte à une véritable « leçon de choses », depuis l'observation minutieuse de cette matière vivante jusqu'aux grands enjeux liés à son retour dans nos villes : identifier les spécimens par leurs caractéristiques anatomiques, différencier mauvaises herbes et plantes « amies », adopter les bons gestes, distinguer la végétation propre aux zones urbaines et péri-urbaines, cerner les variations saisonnières (telles ces petites fleurs de printemps cédant la place à une végétation plus vivace, capable de supporter la sécheresse de l'été), ou encore, appréhender les rôles et usages de la plante dans notre environnement (pollinisation, vertus insecticides, astuces de grand-mère...). Au départ de chaque itinéraire, à l'aide de pochoirs et de peintures durables, les participants sont amenés à taguer sur le sol des noms de végétaux : une information destinée à ceux qui n'auront pas pu prendre part aux balades, mais souhaitent à leur tour devenir acteurs de la Métropole verte.

## Herbes « folles » ou pesticides : un choix sans appel !

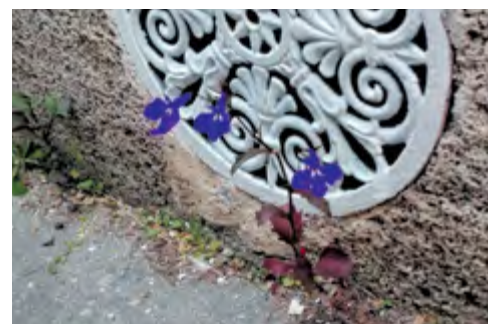
Les pesticides présentent des risques certains pour la santé et pour l'environnement. Par voie de contact, ingestion, ou respiration, leurs composés toxiques infiltrent nos organismes. Libérés dans la terre, notamment par le processus d'infiltration répandu par la pluie, ils affaiblissent la fertilité des sols, impactent la petite faune (vers de terre, mille-pattes, acariens...), et gagnent *in fine* notre alimentation.

À titre indicatif, 1 gramme de produit actif contenu dans ces polluants rend impropre à la consommation 10 000 m<sup>3</sup> d'eau... soit l'équivalent de 3 piscines olympiques ! Le programme d'action « zéro pesticide », déployé progressivement sur le territoire métropolitain, vise à préserver la sécurité et le confort des usagers autant que la biodiversité ambiante : formation des agents concernés, plan de désherbage établi par commune, et campagne de communication pour sensibiliser chacun aux bonnes pratiques - fauche tardive, jardinage au naturel...

Une transition écologique citoyenne d'autant plus essentielle qu'aujourd'hui chaque habitant peut être autorisé à embellir son pas de porte - suivant les modalités de la convention « trottoirs vivants », récemment proposée par Bordeaux Métropole à ses diverses communes (type de plantes, entretien, respect de la circulation piétonne...). Or, avis aux jardiniers en herbe : à compter du 1<sup>er</sup> janvier 2019, la vente de pesticides chimiques sera également interdite aux particuliers.



© DR



© DR



© DR

## ● Déambulations nature

Le Journal, en partenariat avec les villes d'Eysines et du Haillan vous propose **deux balades** « découverte de notre nature en ville » **les vendredi 21 juillet** à 18h à Eysines (un atelier cuisine accueillera les participants à l'arrivée) **et vendredi 15 septembre** au Haillan (horaire à préciser)

**Gratuit sur inscription à partir du 17 juillet**

(nombre de places limitées).

Durée de la balade : 1h à 1h30

**Inscription.bordeaux-metropole.fr**

## ● D'UNE COMMUNE À L'AUTRE

Le 19 juillet,

# Ambarès-et-Lagrave

accueille **Les Vertigineuses**, festival organisé dans le cadre de l'Été Métropolitain. Voltige dans les arbres, installation sonore, fanfare des Balkans, autant d'invitations au rêve et au voyage qui permettront de (re)découvrir le paysage du plan d'eau de La Blanche. L'événement s'inscrit au sein du « Label Blanche », programme d'animations qui, du 15 juin au 30 septembre, propose plus de 50 animations culturelles et sportives sur et autour du plan d'eau.

Plus d'info : [ville-ambaresetlagrave.fr](http://ville-ambaresetlagrave.fr)

Venez profiter de l'été à

# Ambès !

Dans le cadre de l'Été métropolitain, profitez de la représentation du « Songe d'une nuit d'été » de William Shakespeare, par le Théâtre tout terrain Cie ADN, le 3 août de 20h30 à 21h30. Retrouvez également la 14<sup>e</sup> édition du festival des arts de la rue et de la musique, **Les Odyssées**, le samedi 26 août, au parc de Cantefrène. Festival gratuit et tout public.

Plus d'info : 05 56 77 11 35

Un air de West Side Story et une ambiance 50's souffleront sur le lancement de la saison de l'espace Signoret à

# Cenon

Le samedi 23 septembre à 21h, profitez de la nuit tombante pour partager le ciné drive-in d'antan. La programmation sera également riche pendant la journée puisque le « ciné drive-in » clôturera une après midi festive et théâtrale avec notamment la représentation du spectacle jeune public « Chez Persil et Ciboulette » par la compagnie Pas folle la guêpe.

Plus d'info : 05 47 30 50 43

Du 10 juillet au 31 août, retrouvez une nouvelle édition d'**un été près de chez vous** à

# Bègles !

À cette occasion, Bègles plage reprend ses quartiers : un espace de baignade, de détente et de jeux, ouvert à tous et gratuit. Avec 1 000 m<sup>2</sup> de baignade surveillée, de plages, et d'aires de pique-nique, profitez de la douceur estivale en cœur de ville. Activités nautiques, concerts, cirque, lecture à l'ombre des arbres, ou pause gourmande, une véritable offre de loisirs de proximité vous est proposée.

Plus d'info : [mairie-begles.fr](http://mairie-begles.fr)

Prenez le tram et offrez-vous une balade à

# Blanquefort

pour **les journées du patrimoine**, les 16 et 17 septembre prochains. De la station Frankton, remontez la rue Dupaty jusqu'à l'Hôtel de ville pour découvrir la chartreuse et son parc fleuri... puis direction le parc de Majolan, via le belvédère de Curégan pour admirer la forteresse et le lavoir de Canteret. 40 minutes de traversée dans le passé de la ville, entre patrimoine architectural et naturel, parcs et châteaux.

Plus d'info : [ville-blanquefort.fr](http://ville-blanquefort.fr)

La saison culturelle de

# Bruges

continue d'afficher son grand T comme Treulon. Ce « T » résonne dans les grandes lignes de la programmation : diversiTé, créativiTé, curiosiTé, convivialiTé. Au programme : spectacles de danse, théâtre, musique, art de rue, magie, clown... mais aussi films, conférences sur l'architecture et masterclass afin de créer un moment de partage avec les spectateurs. Préparez-vous à faire de petites croix sur vos agendas dès le mois de septembre lors du lancement de la saison!

Plus d'info : [espacetreulon.fr](http://espacetreulon.fr)

Vous aimez bouger, danser, vibrer ?  
Rendez-vous du 15 juillet au 13 août pour fêter

# Bordeaux

les 10 ans de Quai des sports! La ville de **Bordeaux** et l'association Bordeaux Sports vous invitent gratuitement à plus de 60 activités sportives et thématiques, 7j/7. Petits et grands partagent ainsi des moments de convivialité dans un cadre agréable en bord de Garonne, sur le Parc des Sports Saint-Michel. Quai des sports, c'est aussi des rendez-vous artistiques et musicaux, ainsi qu'un espace de lecture, le biblio.sport.

Plus d'info : [quaidessports.bordeaux.fr](http://quaidessports.bordeaux.fr)

● **Retrouvez les événements  
des 28 communes sur  
[bordeaux-metropole.fr/agenda](http://bordeaux-metropole.fr/agenda)**

Les 9 et 10 septembre,  
a lieu la 19<sup>e</sup> édition des Médiévales de

## Bouliac

sur la thématique « Aliénor d'Aquitaine et les troubadours ».  
Au programme : 12 compagnies, une soixantaine de comédiens,  
musiciens, jongleurs, fauconniers mais aussi guerriers et chevaliers.  
Un spectacle de feu, des ateliers boissellerie, calligraphie, teinture  
végétale et des jeux sont également proposés pour vous permettre  
de visiter et d'approcher le « Moyen-Âge ».  
Une manifestation familiale pour petits et grands!

Plus d'info : 05 57 97 18 18

Tout l'été

## Bassens

se met au vert! Fête champêtre, fête foraine,  
randonnée botanique, marché gourmand et concert :  
profitez des festivités du 21 au 23 juillet, sur la plaine  
des sports Griffons Séguinaud! Du 17 juillet au 12  
août, sauf le dimanche, des activités pour toute la  
famille vous sont également proposées : fitness,  
détente, sports collectifs, zumba, yoga, sculpture,  
atelier photo, initiation à l'archéologie... Et, le samedi  
22 juillet vous pouvez également vous initier au char  
à voile et à l'escrime.

Plus d'info : 05 57 80 81 57

**Carbon-Blanc en Fête** se déroule  
du 1<sup>er</sup> au 3 septembre au parc Favols de

## Carbon Blanc

À cette occasion assistez à des représentations artistiques  
uniques, spectacles culturels professionnels, le tout  
gratuitement. Invitation au voyage et aux rencontres, cet  
événement culturel symbolise un moment de partage, une  
manifestation populaire à vivre en famille ou entre amis.  
Fête foraine, buvette, restauration et concerts gratuits  
pendant ces trois jours.

Plus d'info : 05 57 77 68 82 / [culture@carbon-blanc.fr](mailto:culture@carbon-blanc.fr)

Le samedi 26 août à 20h, la ville d'

## Artigues-près Bordeaux

vous propose de participer à son nouveau **Pique-Nique  
Chic en Musique**. Profitez d'une soirée d'été dans la  
cour du majestueux Château Feydeau, en dégustant un  
menu raffiné, accompagné par le groupe Cadenza Trio.  
De la musique classique vous ravira en première partie  
de soirée suivie de musiques de films.

Plus d'info : 05 56 38 50 50

Abracadabra!

## Eysines

prononce sa formule magique... Les 23 et 24 septembre,  
la 9<sup>e</sup> édition des **Arts Mêlés** ensorçèle petits et grands pour  
une expérience surnaturelle et magique. En quelques coups  
de baguette, vous serez sous le charme des prestidigitateurs,  
illusionnistes, enchanteurs, acrobates aériens et bien d'autres.  
Cirque volant, concerts, magie décalée, voltiges et lévitations,  
féeries et apparitions seront à l'œuvre lors de ce festival aux  
allures fantasmagoriques!

Plus d'info : [eysines-culture.fr](http://eysines-culture.fr)

Le samedi 9 septembre, de 11h à 18h, à l'Espace Lucie  
Aubrac, participez au **Forum des Associations** à

## Floirac

Une quarantaine d'associations seront présentes pour vous  
proposer des animations variées : pole dance, zumba,  
danse, full contact ou encore ateliers de loisirs créatifs,  
modélisme. Le Forum des Associations, c'est avant tout la  
possibilité pour les visiteurs de procéder en un lieu et un  
temps unique aux inscriptions d'activités sportives et de  
loisirs pour l'année à venir.

Plus d'info : [ville-floirac33.fr](http://ville-floirac33.fr) / 05 57 80 87 25

## Gradignan

vous invite à la 13<sup>e</sup> édition du salon **Lire en Poche**, du 6 au 8 octobre, parrainée par l'auteur  
américain de thrillers : Harlan Coben. Une librairie géante associée à des rencontres avec les  
auteurs, animations, spectacles, tant à destination de la jeunesse que des adultes. Une centaine  
d'écrivains, français et étrangers, parmi lesquels : Carole Martinez, Gaël Faye, Kim Thuy,  
Caryl Férey, Philippe Torreton, Catherine Poulain, Andrei Kourkov, Emily St John Mandel,  
et bien d'autres. Accès libre et gratuit.

Plus d'info : [lireenpoche.fr](http://lireenpoche.fr)

> La suite de l'actualité des communes  
de Bordeaux Métropole dans le prochain numéro.

Pour rappel, les communes prennent la parole chacune à leur tour : les 14 premières de  
l'alphabet sur un numéro et les 14 autres sur le suivant.

# culture & loisirs

## Youplaboum ton corps !

Cap Sciences -  
jusqu'au 18 octobre

Dans un décor de fête foraine  
Youplaboum ton corps propose  
une découverte ludique du corps.  
À partir de 3 ans.

[cap-sciences.net/au-programme/  
atelier-jeunesse/youplaboum-ton-  
corps.html](http://cap-sciences.net/au-programme/atelier-jeunesse/youplaboum-ton-corps.html)



## Paysages bordeaux 2017

Bordeaux -  
du 25 juin au 25 octobre

« paysages bordeaux 2017 » :  
une programmation artistique  
inédite et exceptionnelle.

[paysagesbordeaux2017.fr](http://paysagesbordeaux2017.fr)

## Été métropolitain

Du 8 juillet au 15 septembre

La 6<sup>e</sup> édition de l'Été métropolitain  
propose plus de 200 événements  
majoritairement gratuits à la  
découverte d'espaces naturels  
insolites et atypiques.

[etemetropolitain.bordeaux-  
metropole.fr](http://etemetropolitain.bordeaux-metropole.fr)

## Climax Festival

Bordeaux et Cenon -  
du 7 au 10 septembre

Une 3<sup>e</sup> édition centrée sur  
une réflexion sur l'impact de  
l'alimentation sur l'environnement.

[climaxfestival.fr](http://climaxfestival.fr)



## Biennale Agora 2017

Bordeaux - du 14 au 24  
septembre

Dans le cadre de la saison  
culturelle paysage Agora prend  
ses quartiers au Hangar 14 et en  
ville sur le thème des « paysages  
métropolitains ».

[agorabordeaux.fr](http://agorabordeaux.fr)

## Urba'Cycle

Mérignac - 23 septembre

Un événement pour découvrir  
le vélo sous toutes ses formes :  
défilé, parcours aventure,  
ateliers...

[filiere-velo-nouvelle-aquitaine.fr](http://filiere-velo-nouvelle-aquitaine.fr)

## Week-end de l'art contemporain

Bordeaux - du 28 septembre au  
1<sup>er</sup> octobre

Durant ce long week-end de  
l'art contemporain les espaces  
bordelais dédiés à l'art dévoileront  
des expositions autour de la  
thématique des « paysages ».

[paysagesbordeaux2017.fr](http://paysagesbordeaux2017.fr)

## Congrès national des arbres remarquables

Bordeaux - du 6 et 8 octobre

Au programme de cette 2<sup>e</sup>  
édition : débats, visites et  
promenades sur l'ensemble de la  
métropole bordelaise.

[bordeaux-metropole.fr](http://bordeaux-metropole.fr)

## Première nuit des bibliothèques

14 octobre

Permission de minuit dans  
20 bibliothèques de la métropole :  
apéros-concerts, lectures sur  
l'oreiller, DJ sets, battles et autres  
quiz attendent petits et grands  
pour une soirée mémorable et  
gratuite.

[mediatheques.bordeaux-  
metropole.fr](http://mediatheques.bordeaux-metropole.fr)

## Festival International du Film Indépendant de Bordeaux

Bordeaux - du 18 au 25 octobre

Une 6<sup>e</sup> édition placée sous le  
signe du « trans » : transnationale,  
transdisciplinaire et transgressive.

[fifib.com](http://fifib.com)

## Festival International des Arts de Bordeaux Métropole

Du 5 au 25 octobre

Plusieurs propositions artistiques  
à venir sur la métropole bordelaise  
pour cette 2<sup>nde</sup> édition.

[fab.festivalbordeaux.com](http://fab.festivalbordeaux.com)



# événements

## Tramway du bois

Du 4 au 15 septembre

Le tramway C se transforme en un  
parcours jalonné d'expositions et  
d'animations afin de présenter la  
place du bois sur la ville durable  
de demain.

[wood-rise-congress.org/tramway-  
du-bois/](http://wood-rise-congress.org/tramway-du-bois/)

## Journées Européennes du Patrimoine

Les 16 et 17 septembre

Découvrez le patrimoine qui vous  
entoure autour du thème de  
cette 34<sup>e</sup> édition : « jeunesse et  
patrimoine ».

[journeesdupatrimoine.  
culturecommunication.gouv.fr/](http://journeesdupatrimoine.culturecommunication.gouv.fr/)

## Semaine du chien guide d'aveugle

Du 17 au 24 septembre

Cette 6<sup>e</sup> édition de la semaine  
du chien guide d'aveugle a pour  
but d'informer et de mobiliser le  
public sur cette cause.

[chiensguides.fr/site/accueil/  
index.php](http://chiensguides.fr/site/accueil/index.php)

## L'Adie recrute

Du 18 au 22 septembre

L'Adie lance sa semaine de  
recrutement de bénévoles.  
Les porteurs de projet peuvent  
également prendre rendez-vous  
du 9 au 13 octobre.

[adie.org/devenez-  
benevole#aquitaine](http://adie.org/devenez-benevole#aquitaine)



## Participez !

### Actuellement :

#### > Aménagement du site économique « Galaxie 4 » à Saint-Médard-en-Jalles

Près de 6 hectares aujourd'hui en friche vont être aménagés pour accueillir de nouvelles entreprises, près de l'aéroport Bordeaux-Mérignac, sur la commune de Saint-Médard-en-Jalles..

[participation.bordeaux-metropole.fr/participation/economie/galaxie-4](http://participation.bordeaux-metropole.fr/participation/economie/galaxie-4)

Thématique **urbanisme**

#### > Extension du réseau de tramway vers Saint-Médard-en-Jalles et Le Haillan :

Relier Saint-Médard-en-Jalles et Le Haillan au réseau de tramway : plusieurs hypothèses de tracé sont étudiées.

[participation.bordeaux-metropole.fr/participation/deplacements/extension-du-reseau-de-tramway-vers-saint-medard-en-jalles-et-le-haillan](http://participation.bordeaux-metropole.fr/participation/deplacements/extension-du-reseau-de-tramway-vers-saint-medard-en-jalles-et-le-haillan)

Thématique **déplacements**

#### > Mise en valeur du site patrimonial de Bordeaux :

Le nouveau Plan de sauvegarde et de mise en valeur (PSMV) pour le centre ancien de Bordeaux prendra en compte les nouvelles politiques urbaines liées à la qualité et à la diversité de l'habitat, au développement durable, etc.

[participation.bordeaux-metropole.fr/participation/urbanisme/psmv-de-bordeaux-bordeaux-secteur-sauvegarde](http://participation.bordeaux-metropole.fr/participation/urbanisme/psmv-de-bordeaux-bordeaux-secteur-sauvegarde)

Retrouvez l'ensemble des concertations en cours sur [participation.bordeaux-metropole.fr](http://participation.bordeaux-metropole.fr)

## Assistez au Conseil

Prochaines dates : **vendredis 29 septembre, 27 octobre et 24 novembre 2017** à 9h30, salle du Conseil, esplanade Charles-de Gaulle, Bordeaux.

Suivez les séances en direct sur :

[bordeaux-metropole.fr/seance-du-conseil](http://bordeaux-metropole.fr/seance-du-conseil)

## Donnez votre avis

Le Journal de Bordeaux Métropole est distribué dans toutes les boîtes aux lettres de l'agglomération et dans les 28 mairies. Si vous ne le recevez pas et pour nous faire part de vos remarques, appelez le

05 56 93 65 97 ou écrivez-nous :

> **en complétant le formulaire** à l'adresse suivante :

[bordeaux-metropole.fr/ecrire-au-journal](http://bordeaux-metropole.fr/ecrire-au-journal)

> **par courrier :**

Le Journal de Bordeaux Métropole  
Esplanade Charles-de-Gaulle  
33045 Bordeaux Cedex

## Transports

#### > TBM, Transports Bordeaux Métropole :

Conseils, infos trafic, horaires, tarifs...

Tout le réseau TBM sur

[infotbm.com](http://infotbm.com) ou 05 57 57 88 88



> **V<sup>3</sup> et V<sup>+</sup>**, le vélo en libre-service de Bordeaux Métropole : géolocalisation des stations, disponibilité des vélos...

[vcub.fr](http://vcub.fr)

ou **09 69 39 03 03** (Numéro Cristal non surtaxé)

#### > **Bat<sup>3</sup>**, le bateau de Bordeaux Métropole :

3 navettes fluviales desservent 5 escales en connexion avec le réseau TBM.

[infotbm.com](http://infotbm.com)

> **Connaître les levées** du pont Jacques-Chaban-Delmas ainsi que le trafic sur l'ensemble de l'agglomération bordelaise.

[sedeplacer.bordeaux-metropole.fr](http://sedeplacer.bordeaux-metropole.fr)

#### > **Suivre l'avancée du tramway**

Pour consulter en direct les zones de travaux, les déviations de circulation, visualiser les futures extensions...

[sedeplacer.bordeaux-metropole.fr](http://sedeplacer.bordeaux-metropole.fr)

## Mise à disposition du public de documents budgétaires

La délibération n° 2017-213 portant :

Exercice 2017 – Budget annexe pour la gestion des équipements fluviaux de Bordeaux Métropole – Budget primitif, adopté par le Conseil de Métropole lors de sa séance du 14 avril 2017 et reçu à la Préfecture de la Gironde le 19 avril 2017 est mise à disposition du public\* dans les mairies des communes membres de Bordeaux Métropole, sur le site Internet de Bordeaux Métropole ainsi qu'au siège de celle-ci aux jours et heures d'ouverture des bureaux.

[bordeaux-metropole.fr](http://bordeaux-metropole.fr)

\*En application des articles L 2141-1 et L 2313-1 du Code Général des Collectivités Territoriales.

## Bordeaux Métropole dans la poche

Pour suivre l'actualité des manifestations et des projets en cours sur les réseaux sociaux :

[facebook.com/bordeauxmetropole](https://facebook.com/bordeauxmetropole)

[twitter.com/bxmetro](https://twitter.com/bxmetro)

[instagram.com/bordeauxmetropole](https://instagram.com/bordeauxmetropole)

[pinterest.com/bxmetro](https://pinterest.com/bxmetro)

S'abonner à la newsletter « Info Lettre Bordeaux Métropole », bulletin d'information bimensuel  
[bordeaux-metropole.fr/newsletter](http://bordeaux-metropole.fr/newsletter)

## Contactez Bordeaux Métropole

Esplanade Charles-de-Gaulle  
33045 Bordeaux Cedex

Ouvert de **8h30 à 17h**

Standard : **05 56 99 84 84**

[bordeaux-metropole.fr](http://bordeaux-metropole.fr)

• Poser vos questions, commander une publication ou déposer une candidature spontanée :

[bordeaux-metropole.fr/contact](http://bordeaux-metropole.fr/contact)

• Trouver des informations sur l'éducation au développement durable, participer au programme déployé par Bordeaux Métropole pour les écoles :

[juniorsdudd.bordeaux-metropole.fr](http://juniorsdudd.bordeaux-metropole.fr)

• Marchés publics :

[marchespublics@bordeaux-metropole.fr](mailto:marchespublics@bordeaux-metropole.fr)

## Médiathèques et bibliothèques

Ressources en ligne, agenda des activités... Tout savoir sur les 62 médiathèques et bibliothèques de la métropole.

[mediatheques.bordeaux-metropole.fr](http://mediatheques.bordeaux-metropole.fr)

## Collecte des ordures ménagères

• Connaître le jour de collecte de votre bac vert ou gris, poser des questions sur le tri, déclarer le vol de votre bac, rouver le centre de recyclage le plus près de chez vous : 0800 22 21 20 (appel gratuit) ou [bordeaux-metropole.fr/gerer-ses-dechets](http://bordeaux-metropole.fr/gerer-ses-dechets)

## LA PAROLE AUX GROUPES POLITIQUES

### Place d'expression des groupes politiques du Conseil de Bordeaux Métropole.

## Groupe Communauté d'Avenir

### Bordeaux Saint-Jean, une gare innovante

« Plus qu'un magnifique écrin pour l'arrivée de la LGV, un lieu de vie ouvert sur la ville de demain » s'enthousiasme Alain Juppé à propos de la gare de Bordeaux Saint-Jean restaurée.

En effet, les deux halls existants sont modernisés et un troisième hall situé rue Terres-de-Borde, côté Belcier, est réalisé. Celui-ci a pour objet d'améliorer le quotidien des voyageurs et apporter de nouvelles réponses pour le stationnement au sein de notre Métropole, grâce à la construction d'un nouveau parking de 850 places pour les véhicules et de 350 places pour les deux roues.

Bien desservi par les transports en commun, ce nouveau hall a pour vocation d'être le noyau central du futur quartier de la gare. En effet, soucieux d'accompagner cette mutation, Alain Juppé a souhaité que Bordeaux Saint-Jean soit un modèle en termes d'accessibilité et de services, auprès de l'ensemble de la population. Ce ne sont pas moins de 1 800 m<sup>2</sup> qui sont destinés aux

commerces, afin que les habitants actuels, les futurs bordelais ainsi que les voyageurs s'approprient le lieu, tous ensemble.

Plus largement, les espaces autour de la gare vont connaître de véritables changements et un essor sans précédent, notamment grâce à l'Opération d'Intérêt National Euratlantique qui a notamment pour objectif la construction de 2 500 000 m<sup>2</sup> surfaces de nouveaux bâtiments. De plus, de nouveaux grands équipements vont renforcer l'attractivité de ce territoire tels que la future Cité numérique, la MECA, la grande salle de spectacle Bordeaux Métropole Arena ou le futur pont Jean-Jacques Bosc, qui reliera les deux rives depuis le futur quartier Saint-Jean Belcier et Floirac.

Le rayonnement de notre territoire est au cœur des préoccupations de nos élus Communauté d'Avenir. C'est pour cela que nous sommes fiers d'accueillir depuis le 1<sup>er</sup> juillet l'arrivée de la LGV!

## Groupe Socialistes et apparentés

### La gare de Bordeaux Saint-Jean : l'épicentre d'une multimodalité réussie

Construite en 1855 sous le nom de gare du Midi, la gare de Bordeaux-Saint-Jean, vient d'accomplir une mue sans précédent avec notamment la livraison de sa superbe marquise rénovée (la plus grande de France), la grande halle voyageurs, l'ouverture du hall 3 côté Belcier, le nouveau parking rue des Terres de Bordes et bien sûr la place Amédée Saint Germain, connectée directement à la ville.

Au-delà de sa valeur patrimoniale, son esthétique et ses derniers chantiers monumentaux, la gare de Bordeaux Saint Jean devient la porte d'entrée de Bordeaux, à 2h04 de Paris, avec près de 18 millions de voyageurs attendus. Elle constitue également l'épicentre des grands aménagements urbains en cours sur le quartier « Bordeaux Euratlantique ». C'est en cela qu'elle représente un pôle ressource indispensable pour la Métropole, la première image pour tous les visiteurs relevant le défi impérieux d'être la courroie de distribution efficace de l'intermodalité métropolitaine.

La gare doit donc continuer sa mutation et nous serons particulièrement attentifs aux conditions d'aboutissement des chantiers lancés avec notamment celui de l'arrivée du Bus à Haut Niveau de Service qui permettra de traverser toute l'agglomération. La gare routière bordelaise demeure également un enjeu important - bien en dessous de l'équipement d'autres Métropoles - avec une croissance exponentielle du nombre de voyageurs par bus et d'un réseau Transgironde pleinement utilisé. Enfin, l'attention devra se porter également sur les conditions d'accès à la gare et la liaison avec l'aéroport, enjeu fondamental pour l'agglomération qui doit pouvoir s'appuyer sur ces deux grands équipements de mobilité.

Juillet 2017 est donc un mois historique avec l'arrivée de l'Océane, ligne à grande vitesse qui sera incontestablement un moteur de développement pour toute notre métropole, qui devra d'autant soigner son développement afin de garantir un niveau de qualité de vie tant pour les usagers que pour les habitant(e)s du territoire métropolitain.

## Groupe Communistes et apparentés

### L'attractivité oui. Mais pour qui ?

Tout cet été, élus et personnalités se congratuleront autour de la LGV, de la nouvelle gare et de la chance que c'est pour « l'attractivité » de notre territoire. Attractivité par rapport à qui ? Et pour profiter à qui ? Plus le temps avance et plus le discours de nos collectivités est traversé par un langage entrepreneurial, tout entièrement tourné vers les mots croissance, attractivité et... compétitivité.

Quoi de plus logique dans une agglomération devenue « Métropole » pour pouvoir se comparer à ses homologues européennes, attirer des sièges sociaux, offrir des « conditions favorables » aux entreprises et dérouler le tapis rouge aux promoteurs immobiliers ?

Et pourtant, si l'aménagement économique est une fonction essentielle de la Métropole, qu'en est-il de l'aménagement pour le bien-vivre des travailleurs ?

C'est ce que le groupe communiste a voulu mettre en valeur, lors du conseil de métropole du 19 mai, en dénonçant les pratiques d'entreprises du numérique

qui n'en finissent pas de prendre des libertés avec le droit du travail. C'est le cas des entreprises de livraison de repas à vélos qui emploient plus de 1 000 coursiers sur Bordeaux, pas salariés, payés à la tâche, traités comme des pions au service des sacro-saints algorithmes. Pourquoi la Métropole, qui finance généreusement ce secteur de l'économie numérique, n'engage-t-elle pas le dialogue avec ces entreprises ? Pas seulement pour leur offrir des « conditions favorables à leur développement », mais aussi pour leur parler de respect du droit du travail, de protection sociale, d'hygiène, de sécurité et de santé au travail. Alain Juppé s'est engagé à tenir une table-ronde avec ces entreprises sur ces sujets ; nous y serons attentifs. Car s'assurer que l'économie naissante sur le territoire participe à un développement juste et vertueux, c'est aussi œuvrer à l'attractivité du territoire. Une attractivité qui ne s'adresse pas uniquement aux grands décideurs, mais surtout aux travailleurs qui font la richesse de nos villes.

## Groupe Europe Écologie – Les Verts

### Bordeaux Métropole dans la cour des grandes ?

Avec la rénovation et l'extension de la Gare Saint Jean, prévue pour accueillir 18 millions de passagers en 2020, notre métropole se présente plus que jamais comme la porte d'entrée du Sud-ouest. À l'orée d'une nouvelle saison estivale, les grands chantiers qui métamorphosent depuis 15 ans notre agglomération (les quais, le tramway, aujourd'hui la gare) ne doivent pas faire oublier que la convoitise suscitée par la région bordelaise est en premier lieu le fruit de sa qualité de vie et de son patrimoine naturel et historique.

Si indéniablement la réduction du temps de trajet entre Paris et Bordeaux (2 heures désormais) renforce cette attractivité, la réussite de notre territoire dépend en grande partie d'une politique d'excellence sociale et environnementale. Or, plus que jamais nous devons changer de braquet dans ces domaines.

À une agglomération qui n'a pas réussi à endiguer le flot automobile ni les pics de pollution nous devons substituer une métropole qui développe un réseau

de transports urbain et ferroviaire à la hauteur de son ambition. De même, il nous faudra plus que des mots pour inscrire véritablement notre territoire dans l'optique du « zéro déchets », l'état de propreté de nos rues étant difficilement compatible avec l'image d'une métropole européenne moderne. L'exemplarité passe aussi par la mise en valeur des ressources locales (notamment les artistes locaux), la minimisation des impacts environnementaux (accueil des navires de croisière, préservation de nos dernières zones humides), l'ouverture à tous les publics (accessibilité aux personnes à mobilité réduite, etc.), une offre de logements innovante, écologique et adaptée à toutes les bourses et tous les publics, et enfin, des relations équilibrées avec notre hinterland afin de ne pas devenir un îlot de prospérité aspirateur de richesses.

Il en va ainsi de la crédibilité d'une agglomération qui aspire à jouer dans la cour des grandes métropoles européennes.

# • paysages

UNE SAISON CULTURELLE  
À L'ARRIVÉE DE LA  
LIGNE GRANDE VITESSE

DU 25 JUIN AU 25 OCTOBRE

# • bordeaux 2017

   [paysagesbordeaux2017.fr](http://paysagesbordeaux2017.fr)



avec le soutien de



partenaires médias



Le Monde

