

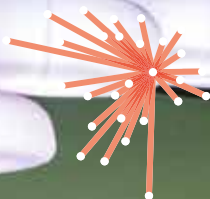
17348

* population de la métropole au 1^{er} septembre 2018 (INSEE 2015)

n°45 le Journal

4^e trimestre 2018 Journal d'information de Bordeaux Métropole

BORDEAUX
MÉTROPOLE



> La contre-culture du skate

> La science pour tous

> Anthropologie des boulevards



ZAP DE MÉTROPOLE	4	PORTRAITS	
DOSSIER		Delidess et Deezer,	
Militants de la science	8	les choix d'une localisation	20
LIEUX		LA MÉTROPOLE DU COMMERCE	22
Anthropologie		BALADE	
des boulevards	14	La contre-culture du skate	24
CARTE BLANCHE		D'UNE COMMUNE À L'AUTRE	26
La Rock School Barbey		RENDEZ-VOUS	28
fête ses 30 ans	16	PRATIQUE	29
ÉVÉNEMENT		PAROLE AUX GROUPES POLITIQUES	30
Festival Zéro déchet,			
Zéro gaspillage!	18		



ÉDITO ●

Pour que la science infuse...

La science a un fort pouvoir de transformation du monde. En témoignent nos sociétés occidentales, héritières de trois siècles d'avancées scientifiques et technologiques majeures ayant radicalement changé la condition humaine, notamment en matière d'hygiène, de santé, d'émancipation, de mobilité, d'espérance et de qualité de vie.



Aujourd'hui encore, la compréhension des phénomènes physiques ou des comportements et l'amélioration du quotidien restent le principal moteur des intellectuels et savants de tout bord. Politique, économie, écologie, sociologie, biologie, physique, informatique, mathématiques, philosophie, psychologie, art... sont intrinsèquement liés. À l'heure du changement climatique, l'articulation entre sciences dures et humaines est plus que jamais nécessaire en ce qu'elle conditionne toute action et décision éclairée, faisant la mesure entre risque (avéré ou probable) et bénéfice. Sans cet échange nourri entre savoirs, mais aussi sans se prévaloir d'une

certaine éthique et responsabilité, protection, anticipation et adaptation seraient compromises.

C'est pourquoi le développement d'une culture scientifique populaire, qui passe non seulement par un enseignement adapté des technologies et des sciences à l'école, mais encore par la médiatisation de débats contradictoires, davantage factuels qu'idéologiques, reste le moyen le plus efficace d'éviter que l'opinion ne prenne le pas sur la connaissance. Les territoires aussi ont un rôle prépondérant à jouer en tant qu'ils contribuent à la diffusion du savoir dans tous les champs de la société. Et le nôtre fourmille de ressources : formations d'excellence, laboratoires et programmes de recherche prolifiques, filières de pointe créatives autant que créatrices d'emploi, dont l'expertise est largement reconnue par-delà nos frontières, tissu associatif actif et riche, dispositifs culturels variés (#Tester Demain, Maison écocitoyenne, Juniors du développement durable, festival ZZ, pour n'en citer que quelques-uns), musées, salons et conférences multiples... À nous de saisir les formidables opportunités que nous offre Bordeaux Métropole!

Alain Juppé

Alain Juppé
Président de Bordeaux Métropole,
Maire de Bordeaux,
ancien Premier ministre



© Marc Goumenansky - Bordeaux Métropole

Cultiver son jardin

Vous souhaitez créer un jardin collectif dans votre quartier ? Bordeaux Métropole vous accompagne pour mener à bien votre projet.

Potagers ou vergers coopératifs, groupes de jardins familiaux, jardins de quartier, espaces publics jardinés (parc, rue, pied d'immeuble...), les jardins collectifs peuvent prendre des formes variées. Espaces de production vivrière et lieux de convivialité, les jardins partagés sont l'occasion de développer un loisir ou une passion, d'échanger, de créer du lien social autant pour les jardiniers amateurs que les simples visiteurs. Bordeaux Métropole vous accompagne dans votre projet (habitants, villes, bailleurs sociaux) pendant 2 ans au cours des différentes phases d'élaboration : diagnostic, mobilisation des habitants, choix des usages dans le jardin, règles de fonctionnement, création du jardin, animations et chantiers participatifs. Découvrez également la carte des jardins collectifs sur la métropole.

bordeaux-metropole.fr/jardins-partages

Manger des insectes, quelles A.O.P pour demain ? 2050, quel poids pour les religions ? Quelles seront les nouvelles formes de logement ? La ville sera-t-elle mieux adaptée ? Quelles seront les nouvelles formes de transport ? La ville sera-t-elle mieux adaptée ? Quelles seront les nouvelles formes de transport ?

Venez cogiter avec nous sur l'avenir de la métropole

#BM2050 rêver penser agir

Maison du projet #BM2050 - Hangar G2, Bassins à flot n°1 Quai Armand Lalande - Bordeaux

Tout le programme sur : bm2050.fr

BORDEAUX MÉTROPOLE

La Maison #BM2050

Depuis le 28 septembre, la Maison #BM2050 est installée aux Bassins à flot à Bordeaux. Venez réfléchir, discuter, débattre et tester la ville du futur !

Vous vous interrogez sur l'e-santé, l'aquaponie ou l'habitat participatif ? La Maison #BM2050 est le lieu idéal pour réfléchir et imaginer ce que sera notre vie dans 30 ans. Ludiques ou studieuses, les façons de se projeter dans la ville du futur sont nombreuses et variées : jeu interactif sur tablette tactile, livres, expositions, projections de films... Objectif ? Mieux comprendre les grands enjeux de demain, entre mobilité, éducation, emploi, environnement... Des cycles de « pitchs » (courtes interventions en public) de Métropolitains engagés sont par ailleurs réalisés chaque mercredi et vendredi à 17h et filmés en live sur Facebook et Twitter. Organisés ou libres, les 96 pitchs présentent des projets innovants et locaux sur la ville du futur. Retrouvez tout le programme de la Maison #2050 sur : bm2050.fr

Maison #BM2050, Hangar G2, Bassins à flot n°1 Quai Armand Lalande. Ouvert le mercredi et vendredi de 14h30 à 19h30 et le samedi de 10h à 17h.



© Jean-Baptiste Menges - Bordeaux Métropole

Stationner

Plus de 800 places de stationnement supplémentaires dans les parcs-relais du réseau TBM en 2018.

Création de nouveaux équipements ou augmentation de capacité dans des parcs-relais déjà existants, l'année 2018 a vu l'offre de stationnement augmenter sur la métropole bordelaise. Ouvert en juin dernier à Bordeaux-Lac, le parc-relais « 40 journaux » propose 200 emplacements dont des places réservées aux personnes à mobilité réduite, au covoiturage, aux voitures électriques, aux motos et aux vélos. À Pessac le parc-relais « Cap Métiers » dispose, quant à lui, de 140 places. Début 2019, ce sont près de 750 places attendues à Villenave-d'Ornon avec la création d'un nouveau parc-relais dans le cadre de l'extension de la ligne C du tramway. Pour rappel, le réseau TBM compte aujourd'hui 25 parcs-relais et offre près de 6 000 places de stationnement. Systématiquement situés à proximité des lignes de tram et de bus, ils permettent de combiner plus facilement voiture et transports en commun.

www.infotbm.com



© Christophe Goussard

Bonus mobilités

Jusqu'en juin 2019, Bordeaux Métropole expérimente le Bonus mobilités : un système de gratification visant à modifier les habitudes de déplacement des automobilistes.

Décaler ses horaires, emprunter un itinéraire différent, covoiturer, opter pour les transports en commun... Autant de solutions alternatives récompensées par le concours Bonus mobilités et visant à modifier les habitudes des automobilistes. À la clé ? Des cadeaux à gagner via un système de gratification où l'on cumule des points à chaque trajet effectué. Comment cela fonctionne ? L'utilisateur s'inscrit sur la plateforme Ireby. Ses trajets sont analysés et différentes propositions lui sont envoyées afin de l'inciter à changer ses modes de déplacement. Plus l'utilisateur suit ces recommandations, plus il collecte des points transformables en cadeaux offerts par les partenaires du programme (réduction, entrées gratuites, box...). En outre, le cumul des points permettra aux 100 personnes les plus « écomobiles » de recevoir des lots offerts par Bordeaux Métropole : 10 vélos électriques, 40 vélos classiques et 50 abonnements annuels TBM.

À vos marques, partez ! bonusmobilités.fr



© Arthur Pequignot

Marathon nocturne

Le prochain marathon de Bordeaux Métropole aura lieu le 27 avril 2019. Les inscriptions sont ouvertes.

Pour sa 5^e édition, le marathon de Bordeaux Métropole mêlera à nouveau performance sportive et patrimoine culturel dans une ambiance chaleureuse. Trois courses sont toujours proposées : le marathon, semi-marathon et le marathon en relais. Le parcours sillonnera Mérignac, Pessac et Talence, entre vignobles et châteaux et traversera le site Bordeaux-Port de la Lune classé au patrimoine mondial de l'UNESCO. Les départs des trois courses se feront, quant à eux, toujours face au Palais de la Bourse à Bordeaux. Inscrivez-vous !

marathondebordeauxmetropole.com



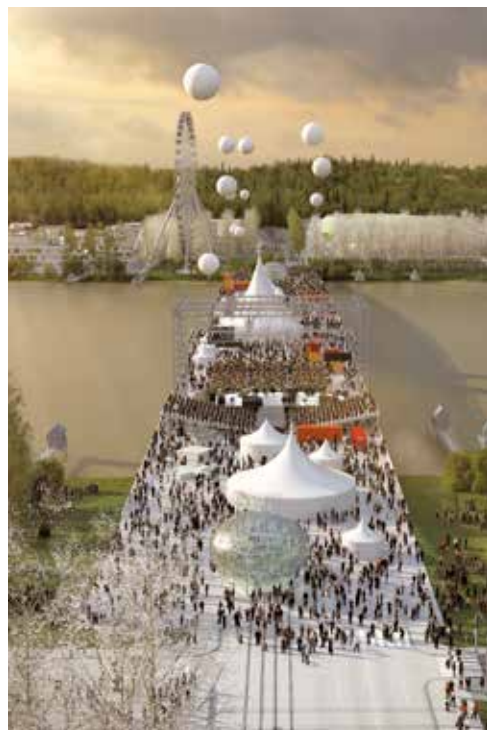
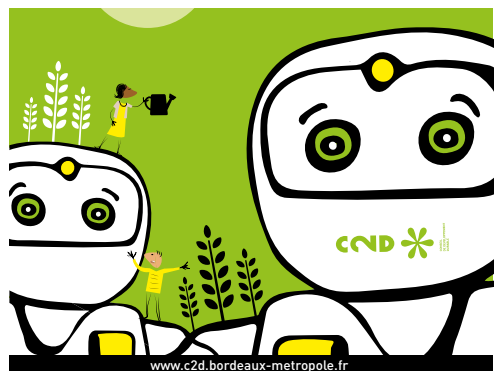
© Bordeaux Métropole

Abonnez-vous !

Les 1^{er} et 15 de chaque mois, recevez tout Bordeaux Métropole dans votre boîte mail.

Pour tout savoir sur ce qui se passe près de chez vous, c'est facile avec la Lettre d'information bimensuelle gratuite de Bordeaux Métropole. Grands projets, sorties et balades insolites, agenda culturel des 28 communes, compte-rendu des Conseils métropolitains, Info circulation et chantiers en cours mais aussi concertations auxquelles vous pouvez participer concernant votre quartier ou de grands projets métropolitains... Toute l'actualité de votre Métropole vous est régulièrement envoyée. Si vous n'êtes pas encore abonné, rendez-vous sur le site. En un clic, remplissez le formulaire en ligne et restez informés des projets sur la vie de votre territoire.

bordeaux-metropole.fr/Newsletter



#Tester demain

Du 8 au 22 novembre, le Conseil de Développement durable de Bordeaux Métropole vous invite à découvrir les solutions innovantes d'aujourd'hui pour demain.

Fablab¹, robotique, permaculture, aquaponie, design de service, autosuffisance alimentaire... Du 8 au 22 novembre, expérimentez les solutions innovantes d'ordre technologique, méthodologique ou environnemental à travers des ateliers découvertes ouverts à tous. #Tester demain a pour vocation de vous présenter les nouvelles pratiques et les solutions susceptibles de transformer le territoire métropolitain. Simples visites ou vraies initiations, découvrez les idées de demain aujourd'hui. À noter, un événement de clôture est prévu le 22 novembre.

c2d.bordeaux-metropole.fr

¹ Atelier mettant à la disposition du public des outils de fabrication d'objets assistée par ordinateur.

Médiation en cours

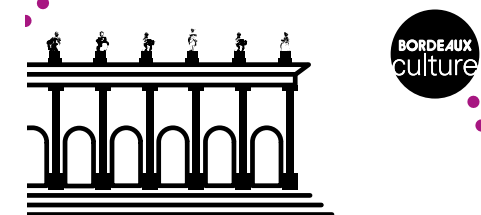
Suite à une divergence d'ordre technique et juridique concernant la construction du pont Simone-Veil, une médiation a été mise en place entre Bordeaux Métropole et le Groupe Fayat.

Le désaccord opposant Bordeaux Métropole et le groupe Fayat concernant la construction du futur pont Simone-Veil, reliant le quartier Belcier-Euratlantique aux plaines de Garonne à Floirac, porte sur la réalisation des batardeaux dans la Garonne : il s'agit d'enceintes de travail en palplanches permettant de construire les piles du pont. Un médiateur assisté de deux experts indépendants a été chargé d'assurer une médiation pour aider les parties à résoudre ce différend, la conclusion étant attendue au plus tard fin 2018. Les travaux de raccordement du pont sur les rives droite et gauche pourront toutefois être poursuivis. La fin des travaux, initialement prévue à l'horizon de mai 2020, sera cependant impactée avec un retard qui pourra être estimé à l'issue de la médiation.

Pour rappel, Bordeaux Métropole a attribué le marché pour la construction du pont au Groupement d'entreprises Razel-Bec (mandataire), ETPO, Fayat TP, SEFI-Intrafor, Baudin-Châteauneuf et Barbot CM.

bordeaux-metropole.fr/pont-simone-veil

Restauration d'un trésor d'archives



Sauvons les dessins du Grand-Théâtre

du 18 octobre au 1^{er} décembre 2018

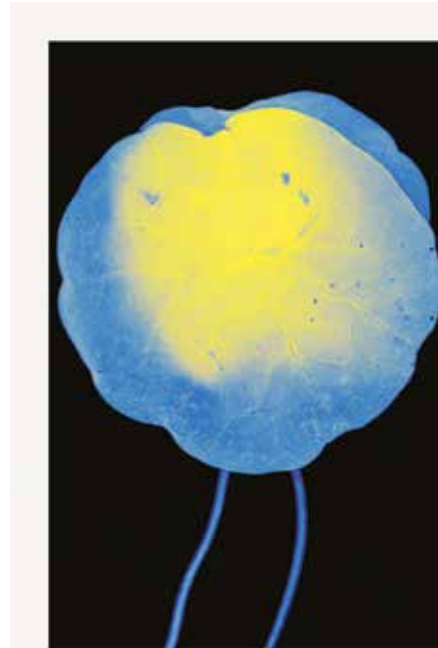
Trésor d'archives

Les Archives Bordeaux Métropole lancent un appel aux dons jusqu'au 1^{er} décembre pour la restauration du recueil des dessins du Grand-Théâtre de Bordeaux.

Appartenant au fonds de la ville de Bordeaux, 70 dessins de l'architecte bordelais Victor Louis ont été endommagés lors de l'incendie de l'Hôtel de ville en 1862 et doivent aujourd'hui être restaurés. Présentant les différents projets de construction du Grand-Théâtre de Bordeaux, édifié à partir de 1773, ce corpus constitue un recueil unique de ce bâtiment classé Monument Historique en 1899 et symbole de l'âge d'or bordelais. Les Archives Bordeaux Métropole, en partenariat avec dartagnans (une plateforme de financement participatif) lancent un appel aux dons du 18 octobre au 1^{er} décembre en direction des entreprises et des particuliers. Objectif ? Récolter 20 000€ sur les 50 000€ de travaux estimés.

Participez à la restauration de votre patrimoine ! Et gagnez une invitation à la soirée prestige au Grand Hôtel de Bordeaux le 29 novembre prochain, si vous faites partie des 50 premiers donateurs de plus de 100€.

dartagnans.fr



Mauvaises herbes

L'œuvre *Nouvelles espèces de compagnie*. Roman de Suzanne Lafont est exposée à Bordeaux à partir du 9 novembre.

C'est un herbier d'un nouveau genre qui sera bientôt installé à la Galerie des Beaux-Arts de Bordeaux. Dans le cadre de la commande publique artistique Garonne, l'artiste Suzanne Lafont a créé la pièce *Nouvelles espèces de compagnie*. Roman : une sélection de photographies de petites plantes non domestiquées affichée sur les murs de la Galerie avec la régularité d'une classification botanique. Pour réaliser sa composition, Suzanne Lafont a déambulé dans la métropole pendant quatre saisons. Cette pièce en forme de questionnement sur l'évolution du végétal en milieu urbain est accompagnée d'une autre série de photographies où le chromatisme a été retravaillé afin de produire une luminescence envoûtante. À l'image de la désorganisation du règne végétal, cette lumière crée un éblouissement, un brouillage de la vision humaine. Les images sont accompagnées de didascalies qui transforment les plantes et noms de rue en protagonistes romanesques. À découvrir jusqu'au 8 avril 2019. Galerie des Beaux-Arts, place du Colonel Raynal à Bordeaux. T. 05 56 96 51 60 (Tarif 7€ / réduit 4€). Ouvert de 11h à 18h sauf mardi et jours fériés.

musba-bordeaux.fr



Bordeaux Métropole fait appel

Bordeaux Métropole fait appel de la décision du Tribunal administratif annulant la Déclaration d'utilité publique du projet de Bus à haut niveau de service entre Bordeaux et Saint-Aubin de Médoc.

Après plusieurs recours menés par l'association de riverains « Bordeaux à cœur », le Tribunal administratif a finalement tranché le 19 juillet dernier en faveur de l'annulation de la Déclaration d'utilité publique (DUP) du Bus à haut niveau de service devant relier Bordeaux à Saint-Aubin de Médoc. En cause, une carence de la notice explicative « n'exposant pas les tracés envisagés et la raison pour laquelle le tracé retenu a été privilégié ». Bordeaux Métropole a fait appel le 18 septembre dernier devant la Cour administrative d'Appel de Bordeaux. Pour rappel, le trajet du BHNS, long de 21 kilomètres, devait desservir la gare Saint-Jean, Mériadeck, Le Haillan et Saint-Médard-en-Jalles avant de rejoindre Saint-Aubin de Médoc dont 50% en site propre.

bordeaux-metropole.fr/bhns



Thermographie aérienne

Les résultats d'une nouvelle campagne de mesure des déperditions énergétiques des logements de la métropole seront bientôt disponibles.

Vous ne vous en êtes certainement pas rendu compte mais le toit de votre habitation a été passé à la loupe. Ou plutôt au scanner : au cours des mois de novembre 2017 et de février 2018, une caméra thermique infrarouge, embarquée dans un avion bimoteur, a mesuré le rayonnement thermique de l'ensemble des toitures des bâtiments situés sur le territoire métropolitain. Quatre survols de nuit des 57 000 ha de l'agglomération ont été réalisés par le Laboratoire National de Métrologie et d'essai (LNE) afin de faire apparaître les déperditions de chaleur des toitures. L'objectif ? Établir un diagnostic et le rendre accessible à tous via les conseillers rénovation du dispositif Ma Rénov. Un accompagnement personnalisé sera proposé aux ménages souhaitant améliorer le confort thermique de leur logement. Bordeaux Métropole, par cette action, complète son dispositif de lutte contre les consommations d'énergie et émissions de gaz à effet de serre.

marenov.bordeaux-metropole.fr

QUELLE PLACE LA SCIENCE OCCUPE-T-ELLE DANS NOS VIES?
LE PROGRÈS FASCINE OU INQUIÈTE, LES CHERCHEURS
SE MOBILISENT SUR DES SUJETS D'ACTUALITÉ...
PLUSIEURS ACTEURS DE BORDEAUX MÉTROPOLE DYNAMISENT
LE TERRITOIRE GRÂCE À LA MÉDIATION ET À L'INNOVATION.

Militants de la science

« Permettre un regard critique »

Marie Coris est chercheuse à l'Université de Bordeaux¹ et membre du collectif citoyen Tous en Sciences. Elle décrypte quelques-uns des enjeux actuels.



© Benoît Hermet

Le Journal de Bordeaux Métropole :
Comment définir la science et la culture scientifique?

Marie Coris (M.C.) : Les sciences « dures »² sont souvent séparées des sciences de la vie³ ou des sciences humaines⁴. En réalité, toutes appartiennent à la recherche et les disciplines actuelles favorisent l'hybridation. Les sciences se caractérisent par une approche méthodique, fondée sur des hypothèses et des expériences, qui produisent des résultats que l'on peut réfuter. La science et la culture scientifique ne sont pas l'accumulation des connaissances mais elles doivent permettre un regard critique, surtout à l'heure d'internet et des *fake news*.

Les sciences prennent-elles une dimension nouvelle aujourd'hui?

M.C. : De nombreuses controverses scientifiques touchent à la condition humaine : le nucléaire, la vaccination, les nanotechnologies, le réchauffement climatique... Il est légitime de ne pas avoir une confiance absolue dans le progrès technique mais on assiste à un retour inquiétant des scepticismes. Même si certaines découvertes scientifiques font peur, on ne peut s'appuyer sur des croyances pour comprendre le monde! Nous avons créé à Bordeaux le collectif citoyen Tous en Sciences afin de porter ces messages. Il existe une vraie demande du public en faveur de la culture scientifique et il faut créer les conditions d'un dialogue avec les chercheurs, notamment à travers les actions de médiation qui peuvent être des moments de partage et de plaisir.

Quels liens s'établissent entre science et innovation? On a le sentiment que les avancées technologiques s'accélèrent... Est-ce fondé selon vous?

M.C. : On a souvent une vision très linéaire des inventions à l'innovation. En réalité, les découvertes scientifiques prennent des chemins que l'on ne peut anticiper. Lorsqu'il formulait en 1915 les équations de sa théorie de la Relativité, Albert Einstein n'imaginait pas qu'elle serait utilisée dans le fonctionnement de nos GPS! De grands paradigmes modifient les sciences elles-mêmes, comme la théorie de l'Évolution de Darwin, la découverte des gènes par Mendel... Les cycles d'innovation fonctionnent par ruptures qui remplacent une invention par une autre. Aujourd'hui, le numérique ou l'intelligence artificielle créent de nouveaux emplois et en détruisent d'autres, avec des enjeux importants sur la formation. En revanche, je ne suis pas certaine que les innovations s'accélèrent. Le marketing et l'obsolescence programmée des appareils nous donnent ce sentiment mais quand on étudie l'augmentation des brevets, on se rend compte que beaucoup servent à bloquer la concurrence... Il faut redonner au doute ses lettres de noblesse, sans nourrir les polémiques ou les méfiances!

● Aller plus loin

● GREThA : gretha.u-bordeaux.fr

● Collectif citoyen **Tous en Sciences** : tousensciences.fr

● Le site **Agitateur d'idées** décrypte des sujets de recherche liés à des enjeux de société : agitateur-viainno.fr

¹ Marie Coris est membre du GREThA, Groupe de Recherche en Économie Théorique et Appliquée.

² Mathématiques, physique, chimie, informatique...

³ Médecine, pharmacologie, biologie...

⁴ Sociologie, anthropologie...

La science en partage

MÉDIATION AVEC LE PUBLIC OU COMPÉTENCES CROISÉES ENTRE CHERCHEURS, LA CULTURE SCIENTIFIQUE OUVRE DE MULTIPLES HORIZONS.



© Arthur Péquin - Cap Sciences

Le 22 avril 2017 a marqué un tournant historique! La marche pour la science mobilisait des chercheurs de plusieurs pays, en réaction aux déclarations du président américain qui réfutait l'origine humaine du réchauffement climatique... Ce mouvement trouvait un écho à Bordeaux où près de 700 acteurs du monde scientifique défilaient sur les quais! L'histoire est relatée par **Raphaël Dupin, directeur du centre de culture scientifique Cap Sciences**. « Les chercheurs ont davantage conscience aujourd'hui du rôle politique de la science. Les grands sujets sont tous politiques : vaccins, glyphosates, intelligence artificielle... Le progrès technique suscite de la méfiance car les gens ont du mal à se faire une opinion. »

Médiateurs sur tous les fronts

« Notre rôle n'est plus seulement de proposer des connaissances mais de susciter la réflexion en gardant un esprit ludique pour toutes les générations... Nous sommes un outil démocratique », poursuit Raphaël Dupin. Installé sur les quais de Bordeaux, Cap Sciences reçoit chaque année 170 000 visiteurs, dont 35 000 scolaires. Depuis vingt-cinq ans, le centre de culture scientifique n'a cessé d'évoluer, proposant au public des formes de médiations innovantes. La récente exposition LUMINOPOLIS a rencontré un large succès à travers une exploration de la lumière en mode *escape game*, adoptée par les ados et les familles. « Notre rôle est aussi de

donner envie aux jeunes de choisir des métiers scientifiques et techniques », souligne Raphaël Dupin. La médiation scientifique devient elle-même un savoir, à l'image du Master proposé par l'Université de Bordeaux. Parmi ses étudiants, **Chloé Damaret intervient au sein des Dealers de Sciences**. Cette association bordelaise anime les réseaux de la culture scientifique en Nouvelle-Aquitaine et multiplie les supports de médiation : *murder party*, ciné

« Nous sommes un outil démocratique. »

débat, conférence décalée, émission de radio... « En tant que médiateurs, nous sommes une interface. Les gens sont aussi demandeurs de savoirs plus humains. On ne cherche pas forcément à les convaincre des bienfaits des innovations mais plutôt à les écouter pour comprendre ce qui leur fait peur », observe Chloé Damaret. « À nous de décoder et d'alerter les opinions! »

De nouveaux modèles collaboratifs

Toujours au sein de l'Université de Bordeaux, la Direction de l'Innovation, des Partenariats et des Entreprises accompagne le développement des Centres d'innovation sociétale. Ces laboratoires collaboratifs ont été créés pour réunir des chercheurs de disciplines différentes sur des sujets transversaux. Les centres d'innovation fonctionnent en *open lab* : un partage de temps et de compétences pour obtenir des données exploitables, diffusées généralement sur le net. À Bordeaux, on peut citer le GRP Lab, qui a développé une plateforme gratuite pour modéliser son *business model*, le réseau Crisalidh, qui travaille sur l'innovation sociale dans les territoires, ou le Forum urbain, qui

réunit des chercheurs en sciences humaines, des géographes et des urbanistes sur la ville et les enjeux métropolitains. « En matière de culture scientifique, un dialogue est nécessaire entre les sciences technologiques et les sciences humaines, observe **Camille Forgeau, responsable du bureau des innovations sociétales**. Le monde est devenu trop complexe pour être expliqué à partir d'une seule discipline et les sciences ont besoin d'échanger entre elles. » L'université reste un acteur clé du territoire en assurant la formation des étudiants. Elle accompagne aussi les

chercheurs à créer leur start-up et crée des liens avec les entreprises qui sollicitent les laboratoires pour participer à leur Recherche et Développement. « On constate depuis quelques années une meilleure compréhension entre le monde de la recherche et les entreprises, note Camille Forgeau. Cette évolution correspond à des besoins techniques nouveaux dans la société mais aussi à des besoins d'innovations dans des environnements économiques très concurrentiels. »

« Un dialogue est nécessaire entre les sciences technologiques et les sciences humaines. »



© Frédéric Desmeure



© Dealers de sciences

La chronique de Jean-Pierre Gauffre INDISPENSABLE SCIENCE

Pourquoi s'intéresser à la science? Mais... la réponse est dans la question. La science est au cœur de tout. Y compris de notre quotidien le plus banal. C'est la science qui nous explique pourquoi un œuf doit cuire trois minutes pour rester coque et neuf pour devenir dur. C'est la science qui nous démontre qu'il n'est pas prudent de vouloir plonger dans le miroir d'eau, alors que c'est sans danger dans la piscine de Mèrignac. C'est encore la science qui nous permet de comprendre pourquoi Claude François n'a plus sorti de tubes après 1978. C'est toujours la science qui nous apprend pourquoi il ne faut pas repasser un slip en nylon.

Analyse des températures, rigidité de certains matériaux, conductibilité de l'eau, point de fusion des molécules chimiques... Ces simples exemples nous font mesurer l'importance capitale de la science, de toutes les sciences. Des mathématiques, de la physique, de la chimie, de l'astronomie, de la biologie, etc. Et ces exemples me font personnellement regretter d'avoir dragué ouvertement Martine Dufour pendant mes cours de physique-chimie de

seconde au lieu d'écouter sagement les explications de Mlle Mussillon sur la réfraction de la lumière entrant en milieu aqueux.

Maintenant, c'est trop tard pour rattraper le temps perdu, même si je passais mes journées à Cap Sciences. Et tout ceux qui sont, comme moi, des handicapés de l'équation du second degré et des hémisphères de Magdebourg se trouveront toujours confrontés à des problèmes insolubles. Du genre... Sachant que Kevin, qui habite Ambarès-et-Lagrave et travaille rue Sainte-Catherine, prend tous les jours sa voiture pour la laisser au parc-relais de la Buttinière et emprunte aussitôt le tram, à quelle heure, en tenant compte des embouteillages moyens et des pannes du tram, doit-il partir de chez lui pour nourrir l'espoir de croiser Priscilla, dont il est secrètement amoureux, qui monte dans le tram à Stalingrad entre 8h12 et 8h14? Comme Kevin est nul en maths, il ferait mieux, finalement, de s'inscrire sur Meetic pour tenter de pécho Priscilla.

Passeurs d'innovations

DES LABORATOIRES ET DES ENTREPRISES VALORISENT DES SAVOIRS ISSUS DE LA RECHERCHE POUR DES APPLICATIONS À LA POINTE DU PROGRÈS. ZOOM SUR TROIS D'ENTRE EUX.

POIETIS, de l'impression 3D pour soigner

Fabien Guillemot est un chef d'entreprise qui a d'abord été chercheur. Après dix années au laboratoire INSERM de l'Hôpital de Bordeaux, il a fondé en 2014 la société POIETIS. Cette entreprise spécialisée dans l'impression 3D de tissus cellulaires est installée à Pessac, dans le parc technologique Bioparc Bordeaux Métropole, où elle emploie des ingénieurs et des doctorants issus de l'université. La bio-ingénierie est une discipline contemporaine au croisement des sciences traditionnelles et de l'informatique. POIETIS a d'abord fabriqué des tissus vivants artificiels à la demande de l'industrie cosmétique, qui n'a plus le droit de tester ses produits sur des animaux. POIETIS développe également des technologies permettant de recréer des tissus vivants qui seront implantables chez des patients : brûlés,

personnes souffrant d'ulcères... Les cultures cellulaires existent déjà mais elles trouveraient ici des développements nouveaux. « Une entreprise peut concilier des finalités économiques et sociétales », estime Fabien Guillemot, conscient des enjeux éthiques. « L'évolution de notre activité dans le domaine thérapeutique s'effectue dans un cadre très réglementé. » Le chef d'entreprise rappelle également le soutien des organismes publics comme Aquitaine Science Transfert ou Unitec, et l'opportunité de s'installer au Bioparc Bordeaux Métropole qui proposait des locaux adaptés.

INRIA : l'intelligence artificielle au service de l'humain

En septembre dernier, le centre INRIA Bordeaux Sud-Ouest a fêté dix années d'existence. L'Institut de Recherche en Sciences du Numérique étudie les mathématiques appliquées, l'informatique, la robotique... « On retrouve ces éléments dans tous les domaines de la vie », indique **Didier Roy, chercheur en intelligence artificielle**. Cette technologie mise au point

dès la fin des années 50 utilise l'informatique pour imiter le raisonnement humain. « Les algorithmes de l'intelligence artificielle servent par exemple pour analyser des radios de malades et détecter des cancers grâce à des milliers de calculs

« L'idée n'est pas de remplacer l'enseignant... »

informatiques. Aujourd'hui, le monde est devenu tellement numérique qu'il est indispensable de connaître ces sciences », commente le chercheur. L'institut assure également des missions de médiation auprès des publics, comme la formation des enseignants à l'informatique et au numérique (programme Class'Code). Autre projet, Kidlearn est un logiciel d'apprentissage de la monnaie destiné aux enfants de CE1. Mené en partenariat avec le Rectorat de la Gironde, ce programme utilise l'intelligence artificielle pour que les enfants progressent avec les exercices les mieux adaptés. « L'idée n'est pas de remplacer l'enseignant mais de lui apporter une aide qui fonctionne selon un rythme personnalisé pour l'enfant », explique Didier Roy, qui a lui-même enseigné les mathématiques pendant trente ans. « Ce type de programme pourrait constituer un atout formidable pour réduire l'échec scolaire! »



© Arthur Péquin - Laboratoire d'astrophysique

Objectif Mars avec le laboratoire d'astrophysique

Autre interface entre la recherche et ses applications, l'astronomie trouve une belle place à Bordeaux. « On a souvent une vision romantique de l'astronome derrière sa lunette, alors que l'astronomie est une science de très haute technologie », commente **Pascal Bordé, directeur du laboratoire d'astrophysique de l'Université de Bordeaux**. Chercheurs, enseignants, ingénieurs et techniciens travaillent sur l'univers et les astres, l'évolution du système solaire ou l'histoire de Mars... La recherche fondamentale se conjugue avec l'électronique et la mécanique de très haute précision puisque le laboratoire fabrique ses propres instruments d'observation. « Nous sommes une petite entreprise de production de connaissances et d'instrumentation scientifique », résume Pascal Bordé, qui souligne la diversité des métiers pouvant intéresser les jeunes générations. L'astronomie s'est beaucoup modernisée et les projets se développent à travers des regroupements internationaux de laboratoires. Les ingénieurs et techniciens bordelais participent ainsi aux missions d'exploration de Mars pilotées par la NASA. Ils réalisent des télescopes embarqués sur des

robots qui « scannent » la surface de la planète pour en connaître la géologie et les conditions de vie. « Nous collaborons aussi avec tout un tissu industriel, des petites et des grandes entreprises auxquelles ces explorations scientifiques posent des défis en matière d'innovation. L'observation de l'univers est un domaine concret qui permet de faire progresser la connaissance collectivement! »

« Ils réalisent des télescopes embarqués sur des robots. »

Aller plus loin

- cap-sciences.net
- dealersdescience.com
- **Sciences à l'antenne sur Radio Campus (88.1 FM)**
- poietis.com
- astrophys.u-bordeaux.fr
- **INRIA Bordeaux Sud-Ouest**
- bordeaux-metropole.fr/OIM-Inno-Campus

L'écosystème de la métropole bordelaise comprend des entreprises et laboratoires de pointe qui mettent en application les technologies pour améliorer notre quotidien : santé, éducation..., en particulier sur le territoire de l'Opération d'Intérêt Métropolitain Bordeaux Inno Campus comme en témoignent ces trois initiatives.



© Poietis



Vous êtes intéressés par l'innovation et les avancées scientifiques, rendez-vous à la Maison du projet #BM2050 pour visionner les « pitches » de projets locaux innovants sur la ville du futur. bm2050.fr (et page 4 de ce numéro)

Les Boulevards, une autre voie

INITIÉ PAR UNE DIZAINE DE CHERCHEURS, LE WORKSHOP « TRACES DE MÉTROPOLE » PROPOSE UNE APPROCHE ANTHROPOLOGIQUE DES BOULEVARDS.

Il y a d'abord ceux, nombreux, qui les traversent sans vraiment les voir. À certaines heures de la journée, d'autres préfèrent même les contourner. Il y a bien sûr ceux qui y habitent et les arpentent. Et puis, il y a ces argonautes qui s'y arrêtent, y marquent une pause, et les observent vivre avec attention. Ceux-là sont des chercheurs, architectes et étudiants en urbanisme venus du monde entier. Membres d'un workshop coordonné par le laboratoire de recherche architecture et anthropologie LAA-LAVUE, la plupart découvrent Bordeaux pour la première fois. Leur objectif : porter sur les Boulevards un regard nouveau. « Au-delà de sa fonction d'axe de mobilité, nous avons souhaité comprendre quelles pratiques quotidiennes pouvaient porter cette voie à travers le vécu des personnes qui la fréquentent ou l'habitent » explique Alessia de Biase, responsable scientifique du LAA.

Quotidienneté urbaine

La démarche a de quoi surprendre. Sur ces 12 kilomètres de bitume, l'automobile a depuis longtemps façonné l'esthétique des lieux et l'imaginaire de ses utilisateurs quotidiens. Pourtant, à quelques pas de l'agitation ambiante, les Boulevards génèrent des pratiques et usages parallèles : « après-matches » fiévreux des supporters de l'UBB autour de la barrière d'Ornano, célébrations dominicales de la communauté anglicane dans la chapelle du lycée de l'Assomption, flots d'adeptes du *take-away** le long de la place Ravezies... Près de la barrière Saint-Genès, les jeunes des lycées voisins se font même inventifs quand vient l'heure du déjeuner : « Ils achètent leur repas dans les restos rapides puis mangent près des vitrines d'une assurance, à l'entrée d'une banque ou même au dernier étage des parkings-relais », explique Alessia de Biase. « Étonnamment, personne parmi les riverains ne trouve ça curieux ». D'un secteur à l'autre, des dynamiques temporaires d'occupation de l'espace viennent ainsi bousculer la fonction première des lieux.

*repas à emporter

• Aller plus loin

• Exposition sur les Boulevards à la Maison du Projet #BM2050, quai Armand Lalande à Bordeaux du 14 novembre au 31 décembre.

• « Parcours » sur les boulevards bordeaux2030.fr

Profondeur et persistances

Pour les chercheurs, les Boulevards ce sont également ces petits équipements cachés, bien loin des grandes infrastructures de l'agglomération, pourtant constitutifs de l'identité métropolitaine. Par ici un atelier de couture, par là un club de pétanque, plus loin un bar à jeux... Si les Boulevards forment une ligne homogène à la largeur connue, ces activités dispersées le long des rues interrogent l'épaisseur de cet axe.

Dans cet ensemble, des traces surprenantes du passé persistent loin des regards, à l'image de cette ferme urbaine construite en plein cœur d'une cité sur les parcelles d'un ancien chai. Barrière après barrière, à l'échelle du détail et du temps long, de tout autres Boulevards se laissent découvrir à qui veut bien les voir...

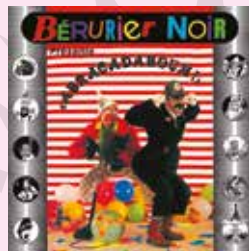


Laboratoire Architecture Anthropologie
www.laa.archi.fr

RockSchool Barbey, 30 ans de concerts mythiques



LOS CARAYOS
 > 26 novembre 1988
 « Ce groupe a joué peu de fois. La RockSchool a eu le bonheur et l'honneur de les accueillir. Nous avons essayé de les faire se reproduire dans cette formule mais nous n'y sommes jamais arrivés. Ce n'est malheureusement plus possible puisque Schultz nous a quittés. »



BÉRURIER NOIR
 > 20 avril 1989
 « Produit par le CCS Concert en 86 au Grand Parc, c'est notre concert référence. Marsu, le Troisième Béru, nous en a confié l'organisation. En 89, Patrick Scarzello, alors plume rock du journal Sud-Ouest, est programmé en première partie. La basse de son backing band prend feu, le groupe quitte la scène mais pas lui et chante *les Coups* de Johnny Hallyday sous une pluie de canettes de bières. »



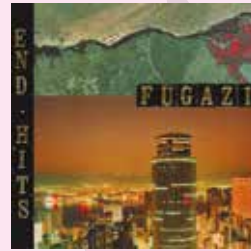
MANO NEGRA
 > 4 et 5 décembre 1989
 « Le meilleur concert de ma vie. Un groupe au sommet de son art avec un public en feu. C'est la fête à Barbey ! Ce concert fait l'objet d'une BD écrite par Frantz Duchazeau, *La main heureuse*, qui retrace l'épopée de deux adolescents (dont l'auteur) partis en mobylette pour assister à l'un de ces concerts au Théâtre Barbey. »



SUPRÊME NTM
 > 1^{er} mars 1991
 « Le rap n'existait quasiment pas dans les lieux rock. Quatre ans avant la consécration Paris sous les bombes, Suprême NTM sort un 1^{er} maxi comme un uppercut, *Le monde de demain*. À Barbey, c'est une évidence : le rap est sans conteste la continuité du punk. Musique sans dogme, sans validation académique et sans règle à suivre. Une attitude, un esprit, une énergie. »



DINOSAUR JR
 > 21 septembre 1991
 « Concert inoubliable : le jour de la naissance de mon fils. C'est le deuxième concert avec un groupe américain, presque le premier tant les Fleshtones avaient l'habitude de jouer en France, ce qui n'était pas le cas des Dinosaur Jr pour qui c'était la première fois. Une bien belle journée. »



FUGAZI
 > 29 mai 1992, 26 mai 1995, 10 novembre 1999
 « Jean-Charles Cazes, fan du groupe culte de la scène post-hardcore américaine, interviewe Fugazi en 95 aux côtés de Constantin Nikolopoulos (animateur sur Radio Sauvagine) : « L'occasion était trop belle de les rencontrer. » Seul hic, il n'y a à l'époque aucun matos à Sauvagine pour enregistrer hors studio ! Avec les moyens du bord, ils y parviennent : Piscito raconte que *Repeater* lui est venue en dormant dans le lit de ses parents. Mac Kaye fustige la télévision française et ses programmes débilissants. Porteurs de la même énergie, parfois rage, ils resteront toujours indépendants malgré leur succès. L'interview n'est jamais sortie... Des concerts mémorables sont disponibles dans la Fugazi Live Series. »



RAMONES
 > 28 février 1993
 « Le mythe à portée de bras ! »



HOLE
 > 6 mai 1995
 « Un an après le suicide de Kurt Cobain, leader de Nirvana, Courtney Love (sa compagne) part sur les routes pour une série de concerts explosifs et destructeurs. Au final, des loges dans un piteux état, un canapé recouvert de vomis mais un concert mémorable, avec un titre prémoniteur dans la setlist : *She lost control* de Joy Division... »



FOO FIGHTERS
 > 2 novembre 1995
 « C'est après la mort de Kurt Cobain, que Dave Grohl, batteur de Nirvana, décide de se consacrer à son projet solo, Foo Fighters. Programmé au départ à Barbey, nous sommes contraints de le déplacer à la Médoquine tant le succès est au rendez-vous. Après le concert je le ramène à son hôtel et lui fais signer un autographe pour la fille d'un commissaire de police dont je tairai le nom. »



PLACEBO
 > 4 novembre 1996
 « Le Théâtre Barbey est en travaux pour en faire la RockSchool Barbey : un des premiers lieux en France dévoué aux Musiques dites Actuelles. Nous produisons le concert de Placebo au 4 sans, un lieu aujourd'hui disparu. Brian Molko et son compère Stefan Olsdal nous gratifient d'un excellent concert qui laisse augurer la carrière exceptionnelle qu'est la leur. »



MOGWAI
 > 11 décembre 1998
 « On l'a connu l'été 1998, en première partie de Louise Attaque, sur un concert organisé par la RockSchool au Pays Basque. On l'a emmené se balader, manger des pintos et visiter une cidrerie. Il est revenu faire plusieurs dates à Barbey. Plus tard, en marge de ses concerts, on l'a même emmené incognito, essayer des guitares dans des magasins de musique à Bordeaux... »



ELLIOTT SMITH
 > 27 septembre 2000
 « Ce grand songwriter a été révélé au public grâce à *Miss Misery*, écrite pour le film *Will Hunting*, de Gus Vant Sant et nommée en 98 aux Oscars. Un concert difficile où Smith, en pleine dépression, se révèle être ingérable. Son état fait peine à voir et le public, impressionné et inquiet, ne pipe mot. Il délivre quand même un concert magnifique pendant 45 minutes puis s'enfuit de la scène après avoir décréto que le son de la salle était trop parfait et le public trop glacial. 45' magiques et un final en eau de bouidin. Il se suicidera quelque temps après... »



THE WHITE STRIPES
 > 3 mars 2002
 « Un an avant la déflagration *Seven Nation Army*, le duo de Detroit joue dans un Barbey à moitié plein, un set rempli de fureur. Un grand concert pour un grand groupe que le monde du rock attendait. »



STUPEFLIP
 > 3 mai 2002
 « Ils n'avaient sorti qu'une démo. Ce sont trois ahuris flippés, hilarants et totalement ingérables qui sont arrivés. Tout leur univers était déjà présent et n'attendait que l'avènement de *La Religion du Stup*. On était loin d'imaginer le succès inouï qu'ils atteindraient quelques années après. »



GOJIRA
 > 8 novembre 2003
 « Nous les avons connus dès 98, à l'époque ils s'appelaient Godzilla. On les a suivis un bout de temps. *The Link Alive* sort en 2004, enregistré à Barbey en novembre 2003. Un concert comme une révélation. Le monde pouvait enfin voir ce que ces gars donnent sur scène. Rebelote avec leur live en 2004. On est heureux qu'ils soient désormais les têtes d'affiches des plus grands festivals de métal, adoubs par les grands Metallica avec lesquels ils ont partagé beaucoup de scènes. »



THE NATIONAL
 > 27 avril 2005
 « Premières éditions des Barbey Indie Club. Un concert magnifique tout en intimité d'un groupe XXL dans le club de Barbey devant une centaine de personne. Ils remplissent désormais les Zénith... »



ARCTIC MONKEYS
 > 8 novembre 2005
 « Alex Turner a 19 ans et quinze jours auparavant il sort l'immense single *I Bet You Look Good on the Dancefloor*. L'album arrive 3 mois plus tard. Alex Turner est jeune, fougueux, il slamme dans le public comme une furie. C'est la naissance d'un immense artiste. »



ORELSAN
 > 19 mars 2009
 « La France entière censure Orelsan pour un titre contestable. Malgré tout, nous le soutenons et il joue dans le club devant 50 personnes. Il s'en souviendra et reviendra plusieurs fois. »



PHOENIX
 > 20 octobre 2009
 « Le groupe était déjà venu à Barbey sur l'album *Never Been Like That* sans remplir la salle, mais ce concert là est plein à craquer. Le groupe délivre un grand concert et nous nous retrouvons en loge pour un wine-tasting. Une étiquette collector, Wolfgang Amadeus Phoenix, a été spécialement conçue pour l'événement. On parle vin avec les musiciens, notamment avec le chanteur Thomas Mars, dont les parents font du vin dans le sud de la France, ainsi que son beau-père, Francis Ford Coppola, en Californie ! »



CHRISTINE AND THE QUEENS
 > 22 octobre 2014
 « On avait programmé Christine & The Queens avant la sortie de *Chaleur Humaine*, on avait prévu le concert dans le Club. À la sortie de l'album, on sent venir le gros carton, même si le projet, à la croisée des styles et des époques, séduit autant qu'il clive. Mais sur scène, sans show lumières ni vidéos, on découvre une artiste à part, un OVNI dont on ne doute plus une seconde qu'elle tutoiera un jour les sommets. Un moment de grâce. »



SHAME
 > 17 mai 2018
 « Un concert où débarque une bande de joyeux furieux, décidés à en découdre sur scène. Le concert est une tornade et le groupe anglais délivre un set incandescent qui prend le public à la gorge. Le chanteur s'agrippe aux barres de lumières et se pend comme un singe face à un public en fusion. On a peur que tout s'écroule sur scène. Un grand concert de rock, de punk, plein de fureur et d'envie. »



Écoutez la playlist sur : bordeaux-metropole.fr/rockschoolbarbey

Et si on jetait notre poubelle ?

LES 23 ET 24 NOVEMBRE PROCHAINS, PARTICIPEZ AU PREMIER FESTIVAL ZZ : ZÉRO DÉCHET, ZÉRO GASPILLAGE AU HANGAR 14 À BORDEAUX.

Trier ses déchets, gaspiller le moins possible, réemployer plutôt que jeter, ces gestes de bon sens pourraient sembler acquis dans un contexte de crise écologique. Pourtant en 2017, la tendance (au niveau national comme sur la métropole bordelaise) est à la hausse des déchets collectés, alors qu'elle était en légère baisse ces dernières années. Ainsi l'an passé, les métropolitains ont, en moyenne et par habitant, déposé 14 kg de déchets supplémentaires dans les poubelles ! Il y a aujourd'hui urgence. Notamment parce que la consommation sans limite des ressources n'est pas tenable. Forte de ce constat, Bordeaux Métropole, déjà engagée depuis plusieurs années dans le déploiement d'actions visant à réduire les déchets, organise en partenariat avec la Maison de la Nature et de l'Environnement (MNE), le premier festival ZZ, Zéro déchet, zéro gaspillage !

« L'envie d'agir »

Près de 80 structures métropolitaines (associations, réseau des Répar'Acteurs...) et des artisans impliqués dans ces démarches de réduction des déchets, animeront des ateliers pour sensibiliser le public. L'idée est de rassembler toutes les solutions en un même endroit sur deux jours», détaille Boris Cousin, coordinateur de la MNE. Le but étant

d'améliorer la conscience collective sur le contenu de nos poubelles, et que chacun puisse trouver les gestes de réduction des déchets qui lui conviennent». L'événement accueillera le public scolaire le vendredi, et sera ouvert au grand public tout au long du samedi. Conférences sur la démarche ZZ, le gaspillage alimentaire, les stratégies mises en place par d'autres collectivités, défilé de mode zéro déchet, démonstration de drones pour

la collecte de déchets sauvages, *escape game* ou encore concours de cuisine zéro gaspillage : autant de temps forts à ne pas manquer durant ce festival ! « L'aspect ludique

« Les solutions on les a. Il n'y a plus qu'à ! »

est un bon levier », constate l'association E-graine, qui organisera des animations de Théâtre action. Nous allons mettre les gens en situation de trouver des solutions. Notre credo : cultiver l'envie d'agir ! ».

Grâce aux ateliers organisés sur le festival, le public pourra ainsi apprendre à fabriquer sa lessive, son dentifrice, s'amuser à transformer ses vêtements pour éviter de les jeter, emballer ses cadeaux avec du tissu plutôt que du papier. Les festivaliers pourront aussi profiter des services des Repair Cafés qui, grâce à leurs talents de bricoleurs, ont permis d'éviter que 800 kg d'objets du quotidien ne soient jetés en 2017. Enfin, les techniques du compostage et du lombricompostage, expliquées par l'association Au ras du sol n'auront plus aucun secret pour les participants. Jamais moralisateur mais résolument optimiste et participatif, ce festival va ouvrir le champ des possibles pour tous ceux qui veulent commencer à alléger la planète. « Les solutions, on les a », répètent tous les acteurs du ZZ. Il n'y a plus qu'à !

QUELQUES CHIFFRES

- En 2017 : 422 480 tonnes de déchets sont collectées sur la métropole, soit 555 kg par habitant (+4,26% par rapport à 2016).
- Les bio-déchets (qui peuvent être compostés) représentent 30% de notre poubelle.
- 52% des déchets sont valorisés en énergie, 39% en matière et 9% sont enfouis.

DES ASSOS À SUIVRE

Associations lauréates de l'appel à projets 2017 « Territoire zéro déchet zéro gaspillage » :

• **Arémacs** (Association nationale pour le Respect de l'Environnement lors des Manifestations Culturelles et Sportives) : aremacs.com

• **Atelier D'Eco Solidaire** (Recyclerie créative) à Bordeaux : atelierdecosolidaire.com

• **Centre Social et Culturel Floirac** : centresocialeculturelfloirac.unblog.fr

• **Compagnons Bâtisseurs d'Aquitaine** : www.compagnonsbatisseurs.org

• **Coop Alpha** (Société coopérative d'activité et d'emploi) à Lormont : www.coopalpha.coop

• **Elizabeth François** (Produits éco-citoyens) à Lormont : www.toutneteco.com

• **CREAQ** (Centre régional d'éco-énergétique d'Aquitaine) : www.creaq.org

• **Ekologeek** (Sensibilisation aux éco-gestes et à la consommation responsable) à Bordeaux : www.ekologeek.com

• **Etu'Recup** (Ressourcerie du campus) à Pessac : eturecup.org

• **Expliceat / Couveuse ANABASE** : anabase-mie.org

• **GIHP** (Groupe pour l'insertion des personnes handicapées physiques) : gihpnational.org

• **L'Autre Lieu** (Sensibilisation au développement durable) au Haillan : www.ville-lehaillan.fr/l-autre-lieu

• **Jardin l'Ephémère** à Bègles (Facebook l'Ephémère)

• **Ô Plafond** (Asso Atelier Bar Boutique) à Saint-Vincent-de-Paul (Facebook ô Plafond)

• **Recyclorium** à Ambarès-et-Lagrave : www.lerecyclorium.com

• **Terre d'Adèles** (Association pour le Développement des Échanges Locaux Équitables et Solidaires) à Pessac : terredadeles.org

Des solutions pour réduire ses déchets

Depuis juillet 2017, Bordeaux Métropole a signé une convention avec l'Ademe pour mettre en place 93 actions. Parmi elles, une expérimentation de tarification incitative sur la collecte des déchets est actuellement menée auprès de 8 000 foyers de quatre secteurs de la métropole. Le but est de responsabiliser l'usager et de l'encourager à réduire sa poubelle. Bordeaux Métropole distribue également des **composteurs individuels**, propose des formations gratuites pour les utiliser, accompagne les habitants dans la mise en place de composteurs et de **broyeurs partagés**, encourage les filières en faveur des 4R » (recycler, réduire, réemployer, réparer...). Elle lancera également début 2019 un **défi « Foyer zéro déchet »** (à l'image du défi Familles à énergie positive), pour lequel les candidats peuvent d'ores et déjà postuler.

bordeaux-metropole.fr/Vivre-habiter/Generer-ses-dechets

RENDEZ-VOUS

LE FESTIVAL ZZ SE TIENDRA LES 23 ET 24 NOVEMBRE DE 10H À 19H AU HANGAR 14 À BORDEAUX.

ENTRÉE GRATUITE

INFORMATIONS SUR BORDEAUX-METROPOLE.FR/FESTIVALZZ

Les raisons d'une localisation

LES SOCIÉTÉS DELIDESS (AGROALIMENTAIRE) ET DEEZER (MUSIQUE EN LIGNE) VIENNENT DE S'INSTALLER DANS LA MÉTROPOLE. LAURENT BOISSERIE, DIRECTEUR, ET ROMAIN LODS, RESPONSABLE TECHNIQUE, EXPLIQUENT POUR CHACUNE LES RAISONS DE CE CHOIX.

Blanquefort est l'un des secteurs de la métropole qui attire les entreprises en recherche d'espace, notamment dans la filière agroalimentaire et vitivinicole. Delidess, spécialisée dans les desserts pâtisseries frais et surgelés en grande distribution, vient ainsi d'y installer une usine de 3 500 m². Cette PME compte 60 employés, produit 1 800 tonnes de desserts individuels par an (tartelettes, mousse, gâteaux...) et les distribue, en plus de la sienne, sous les noms d'une soixantaine de marques de distributeurs. Laurent Boisserie et Pascal Faigy, anciens du Petit basque, vivaient en région bordelaise quand ils ont eu l'idée en 2008 de se lancer à l'assaut d'une nouvelle « niche » : le dessert pâtisseries de gamme supérieure en

grande surface avec un délai de consommation de 30 jours, entre l'ultra-frais et le dessert lacté. Avec des technologies de fabrication innovantes et des ingrédients nobles, ils privilégient des desserts pour la plupart sans additifs, arômes ou conservateurs.

Une dynamique administrative

Comme le dit Laurent Boisserie : « Nous sommes dans un secteur où la commande qu'un groupe nous fait à 10 heures du matin doit être dans tous ses magasins en France le lendemain matin à 5 heures. » Le choix de

s'implanter dans la métropole a selon lui d'abord été permis par l'agence de développement économique Technowest qui leur a trouvé un local à Blanquefort puis de Bordeaux Métropole qui leur a vendu un terrain en accélérant toutes les étapes administratives. « Il est essentiel pour nous de sentir une vraie dynamique. Elle nous a permis d'être opérationnels dans le nouveau bâtiment en seulement huit mois. Si nous poursuivons notre développement à l'export, nous nous agrandirons ici plutôt qu'ailleurs. Nous avons déjà réservé un terrain pour cela. » Le fait d'être dans une métropole apporte à l'entreprise des facilités de distribution (un camion complet quitte chaque jour les locaux) mais aussi de recrutement



Laurent Boisserie, directeur de Delidess



Romain Lods, responsable technique de Deezer

ou de contacts avec les autres entreprises. Développer le secteur industriel est en retour une dimension importante pour l'emploi et l'attractivité de l'agglomération et de la Région Nouvelle-Aquitaine qui soutient également ces entreprises.

Deezer à Saint-Michel

Qui aurait imaginé voilà quelques années qu'une entreprise comme Deezer s'implanterait au cœur du quartier bordelais Saint-Michel? Cette société française basée à Paris est leader en France sur le marché de la musique en ligne (en écoute gratuite avec des spots publicitaires ou par abonnement sans publicité) mais aussi présente dans 180 pays avec 14 millions d'utilisateurs actifs, 53 millions de titres et 500 salariés dans le monde dont 350 en France. Elle dispose de bureaux en Europe, aux États-Unis, en Asie ou encore en Russie. Après 11 ans d'existence, comme l'explique Romain Lods, responsable technique de l'équipe bordelaise, certains salariés soutenus par la direction souhaitent changer les habitudes et cherchaient « un lieu atypique en province qui cadre avec la culture Deezer : jeune, techno, en lien avec la musique, urbaine, sportive et dans un esprit start-up ».

L'idée s'est précisée en décembre 2017 et nous avons identifié deux villes, Nantes et Bordeaux. Il fallait que les employés aient envie d'y venir, qu'il y ait un vivier technique avec des écoles d'ingénieurs pour faciliter nos recrutements et un écosystème numérique pour faire du partage technologique. Nous avons eu un coup de cœur pour ce lieu en location dans un quartier du centre-ville proche de la gare. Nos salariés ont ensuite choisi Bordeaux et nous nous sommes installés en mai. » Et ainsi, dans un ancien cloître réaménagé, sur 400 m² à deux pas de la place Saint-Michel, une équipe de neuf personnes travaille avec recueillement sur l'innovation technique notamment, le « cœur » de la machine Deezer.

Un autre cadre de vie

Le rôle de l'agence « Invest in Bordeaux » qui accompagne la détection et l'implantation de nouvelles entreprises sur le territoire s'est avéré essentiel, en coordination avec les échanges entre les élus de Bordeaux Métropole et le président de Deezer : recherches de locaux, rencontres avec les acteurs économiques, les écoles d'ingénieurs et les laboratoires comme le LaBRI, recherches d'emplois pour les conjoints,

soutien à la recherche de logements... L'image de Bordeaux, la LGV, l'océan proche et un cadre de vie réputé plus doux qu'à Paris ont achevé de convaincre les salariés, surtout ceux que l'on appelle dans le milieu des start-ups les « seniors », les 30-35 ans qui ont de l'expérience et entament une vie de famille. Le lien reste permanent avec Paris et cette localisation procède d'une volonté de développer le travail à distance et la mobilité. L'équipe devrait s'agrandir, les locaux peuvent accueillir jusqu'à 40 employés. Comme l'affirme Romain Lods : « Nos employés ont eu quelques difficultés pour se loger car la situation est tendue à Bordeaux mais ils sont maintenant très satisfaits de ce choix. Pour nous, c'est un pari et un projet à long terme, nous y croyons. » Deezer vient de procéder à une levée de fonds de 160 millions d'euros et de signer un accord d'exclusivité avec Rotana, le plus important groupe de médias du Moyen-Orient.

13 800
COMMERCE
dont
1 237
ARTISANS
COMMERÇANTS

5 621
MICRO-
ENTREPRENEURS

La métropole du commerce et de l'artisanat

14 885 ARTISANS

DONT :

42 %	38 %
DANS LE BÂTIMENT	DANS LES SERVICES
12 %	7 %
DANS LA PRODUCTION	DANS L'ALIMENTATION

65 MARCHÉS PERMANENTS

76 % DES CHEFS D'ENTREPRISES
SONT DES HOMMES ÂGÉS DE 35 À 44 ANS.



Le skate : une autre grammaire de la ville

LE SKATE FAIT AUJOURD'HUI PARTIE DU PATRIMOINE DE LA MÉTROPOLE BORDELAISE, DEVENUE UNE DES CAPITALES EUROPÉENNES DE LA GLISSE. UNE PRATIQUE EN PLEINE EXPANSION QUI A MODIFIÉ L'APPROCHE ET LES USAGES DE L'ESPACE URBAIN.

L'un joue avec la crête et le creux des vagues, l'autre avec les courbes et les angles du mobilier urbain. Aucun hasard dans cette parenté entre surfeurs et skateurs, puisque la « planche à roulettes » doit son apparition, au début des années 60, à des surfeurs californiens en manque de vagues, cherchant à retrouver sur le bitume les sensations de la glisse.

Or, en un demi-siècle, la pratique du skate a conquis le cœur des villes. Plus qu'un sport, une véritable contre-culture, marquée par l'exploration ludique de l'architecture urbaine, le culte de la belle image, le goût du voyage, une sensibilité écologique avant l'heure et une inventivité artistique en prise directe avec les « cultures de rue » (musique, danse, photo, street art...).

Popularisée par les grands sponsors, l'imagerie numérique et les réseaux sociaux, la pratique compte aujourd'hui près de 20 millions d'adeptes dans le monde. Dans ce circuit international de la glisse, la métropole bordelaise s'impose comme une destination de premier plan, au point de concurrencer la mythique Barcelone : quelque 15 000 skateurs, occasionnels ou assidus, arpentent chaque jour le campus de Talence, le skatepark de Pessac, les rues de Caudéran, Cenon ou Floirac, et en particulier les grands espaces bordelais redessinés par le projet urbain des années 2000. Un engouement multi-générationnel qui touche à parts égales les 20-45 ans et les 12-19 ans et appelle une redéfinition des modes de cohabitation entre usagers.

Une autre lecture de la ville

« L'architecte Julien De Smedt l'a dit mieux que personne : le skateur est le premier acteur urbain », souligne le Bordelais Léo Valls, 32 ans, figure mondiale du skate et professionnel depuis 8 ans.

« Si les usagers « empruntent » généralement la ville dans une logique de « consommateurs » pour aller d'un point A à un point B, le skateur, lui, fait corps avec le cadre urbain, qu'il explore dans ses moindres détails, en détournant l'usage d'un banc, d'un muret ou d'une rambarde pour réaliser des figures aussi abouties que possible. »

D'où la prédilection des skateurs pour les architectures à forte résonance esthétique, et leur attachement presque viscéral au cadre qui leur sert quotidiennement de terrain de jeu, soigneusement mis en valeur dans les innombrables clichés et vidéos relayant leurs prouesses : « Dans le skate, la star c'est la ville ! Promouvoir le territoire bordelais, son image et ses valeurs fait naturellement partie de notre démarche. Le skate est une véritable école de la vie, qui met en relation dans l'espace public des citoyens d'horizons très divers, invite à l'exploration du territoire, aux mobilités douces... une dynamique qui a tout à fait sa place dans une ville vivante et moderne. »

Une école du vivre ensemble

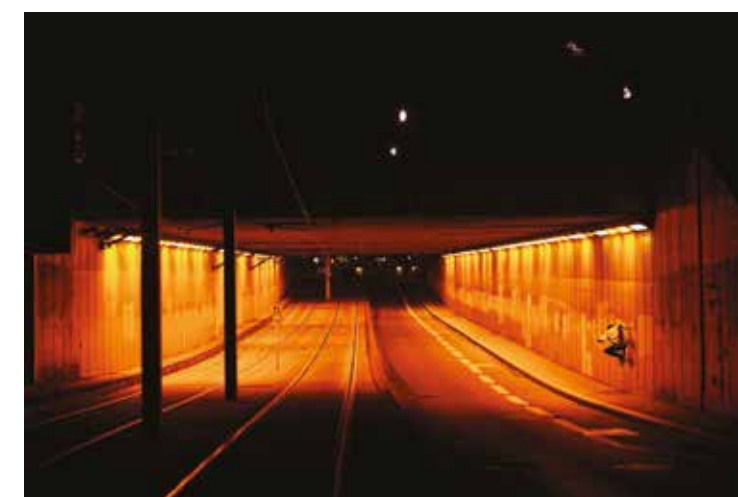
Mais si dans l'approche du skateur « tout ce qui est urbain est roulant », certains riverains ne l'entendent pas toujours de cette oreille, surtout lorsque les roulettes frottent un peu trop bruyamment les pavés ou le mobilier urbain. Une expérimentation, « Skate(z) zen », a donc été lancée en 2017 par la ville de Bordeaux en partenariat avec Board'O, association et

école de skate. Objectif : réguler la pratique, autorisée sur certains sites sensibles à certaines heures et instaurer le dialogue entre habitants du centre-ville et skateurs. Le travail pédagogique mené par deux médiateurs en service civique et l'exposition **Landskatinganywhere** réalisée par arc en rêve centre d'architecture en 2017, ont ainsi favorisé une meilleure connaissance mutuelle et permis de trouver un terrain d'entente. Plus largement, la métropole bordelaise engage une réflexion pour intégrer sur son territoire, tout comme à Malmö ou à Copenhague, du mobilier urbain multi-fonctions (tels que des bancs en granit pouvant servir à s'asseoir mais aussi à glisser) et des espaces skatables, notamment dans les projets de rénovation de sites en déshérence, comme la place de la République. Une initiative pleinement actuelle, à l'heure où le skate s'affiche en tant qu'expression artistique dans les musées, et s'apprête, en tant que sport, à intégrer les Jeux Olympiques (Tokyo 2020).

LES VIBRATIONS URBAINES DE PESSAC

Événement national de référence en matière de cultures urbaines, les Vibrations urbaines de Pessac rassemblent connaisseurs et néophytes autour de performances variées : concerts, street dance, graffiti, arts visuels, vidéo, photo, BMX et sports de glisse. Dans le cadre de sa 21^e édition, qui se déroulera du 30 octobre au 4 novembre 2018, le festival prévoit une journée entière de « contests » de skate, compétitions ouvertes aux amateurs et aux professionnels, en présence de têtes d'affiches venues de tous pays (jeudi 1^{er} novembre, skatepark de Rocquencourt). Des ateliers d'initiation encadrés par des professionnels sont également proposés tout au long de la semaine.

Programme détaillé : vibrations-urbaines.net et pessac.fr



● Aller plus loin

● boardo.fr et contact.bordeaux.fr/skatez-zen

● Exposition **Landskatinganywhere** réalisée par arc en rêve centre d'architecture en 2017. À retrouver sur : arcenreve.com/exposition/landskating



● *Bordeaux ville skate*, documentaire sur le skate à Bordeaux sur la chaîne youtube

Saint-Médard-en-Jalles

ouvre la 4^e saison des **Conversations au Carré**. Chaque mois – sauf en décembre – un écrivain, essayiste, journaliste ou autre professionnel de l'écriture transporte le public dans le monde de la littérature. Parmi les invités déjà plébiscités : Raphaëlle Bacqué, Colombe Schneck, J.-C. Guillebaud, Michèle Fitoussi, Frédéric Mitterrand, Denis Westhoff, Vladimir Fédorovski, Diane Ducret... Rendez-vous les 7 novembre, 16 janvier, 6 février, 6 mars, 3 avril... au Carré des Jalles.

Renseignements sur saint-medard-en-jalles.fr

Pessac

organise la 4^e édition de l'opération « **Un jour, un arbre** » au Parc Jozereau le 10 novembre à 9h30. Au programme : plantation, distribution d'arbres fruitiers aux familles ayant accueilli un enfant dans le cadre de l'opération « un enfant, un arbre », remise des prix du Concours des maisons et balcons fleuris et de l'arbre remarquable, ateliers pédagogiques... L'occasion de sensibiliser les habitants aux problématiques environnementales et de poursuivre les actions en faveur d'une ville plus verte.

Renseignements sur pessac.fr

Le 16 décembre,

Le Taillan-Médoc

vous invite à une **journée de mobilisation exceptionnelle sans voiture**. Rendez-vous annuel pour permettre aux citoyens de s'exprimer en faveur de l'implantation d'un collège et de la poursuite des travaux de la déviation attendue depuis plusieurs années, c'est avant tout un rassemblement festif et convivial. Activités artistiques, gastronomiques, et artisanales se croisent et se rencontrent pour préparer l'arrivée de Noël!

Renseignements sur taillan-medoc.fr



Retrouvez les événements des 28 communes sur bordeaux-metropole.fr/agenda

Du 15 novembre au 15 décembre, découvrez les dessins de presse de **Michel Iturria** à la salle d'exposition du Bois fleuri de

Lormont

Iturria, un nom que les lecteurs ont eu plaisir à retrouver quotidiennement, dès 1974, en feuilletant Sud-Ouest. Depuis, près de 14 000 dessins de presse ont été signés par l'auteur. Muni de son crayon, celui qui reçut le Grand Prix de l'Humour Vache en 1989 passait en revue l'actualité, la politique et le sport en y apportant sa touche d'humour potache!

Renseignements sur lormont.fr

Du 8 au 24 novembre,

Martignas-sur-Jalle

s'inscrit dans la Quinzaine de l'égalité, de la citoyenneté et de la diversité. Au programme : plusieurs animations autour de l'eau, élément autant source d'inégalité que vecteur de cohésion. Le sujet sera décliné à travers la projection d'un film suivi d'un débat participatif, un spectacle jeune public, des lectures polyglottes à la bibliothèque ainsi que des expositions ludiques. La ville inaugure à cette occasion le parc Nelson Mandela.

Programme complet sur [www.ville-martignas.fr](http://ville-martignas.fr)

Les Halles de

Talence

situées au cœur de la ville, ouvrent leurs portes au public début décembre. Ce véritable marché traditionnel offrira aux Talençais un espace dédié à la vente d'une alimentation de proximité et de qualité : une vingtaine d'artisans locaux, spécialisés dans les métiers traditionnels de bouche, y proposeront leurs produits. L'aménagement de ce nouvel équipement s'accompagne d'une démarche de création artistique : une sculpture de l'artiste catalan Joan Artigas Planas sera installée à proximité des Halles.

Parempuyre

vous invite à deux événements à ne pas manquer cet hiver! Du 16 au 20 novembre, la salle de L'Art Y Show accueille tout d'abord la traditionnelle **bourse aux jouets** de la commune (dépôt le 16 novembre, vente le 17 et remise des invendus le 20). Puis, du 15 au 21 décembre, l'École Municipale d'Art (EMA) ouvre ses portes au public. Une invitation à découvrir les nombreuses disciplines enseignées et à voir les progrès des artistes.

Renseignements et informations auprès de la mairie au 05 56 95 56 20

Le Haillan

organise la manifestation « **Vivre ensemble avec nos différences** ». Du 20 au 23 novembre, une programmation autour des handicaps animera la ville : ciné-débat avec le film « Chacun pour tous », rencontres sportives entre enfants porteurs de handicap et non porteurs, Grand prix départemental des jeunes organisé par le comité handisport girondin, journée pour l'emploi avec un forum dédié aux offres d'emploi pour les personnes handicapées, match de handfauteuil...

Renseignements au 05 57 93 11 18 et www.ville-lehaillan.fr

L'Ensemble vocal **Sankofa** se produit

le vendredi 14 décembre à 20h30 dans l'Église de

Saint-Aubin de Médoc

Soutenue par les arrangements de Mathieu Lucas, la formation tire sa force de la rencontre de cinq interprètes passionnés par le negro-spiritual et le chant a capella. Leurs représentations aux timbres métissés emportent les spectateurs dans une énergie de groupe à travers des sonorités jazz et des nuances world.

Renseignements et informations auprès de la mairie au 05 56 70 15 15

Deux événements à ne pas manquer sont prévus dans la commune de

Saint-Louis-de-Montferrand

pour cette fin d'année. Sortez vos costumes et maquillages les plus terrifiants le 31 octobre à l'occasion de la traditionnelle nuit **d'Halloween**. En décembre, les 7 et 8, mobilisez-vous en faveur d'une bonne cause à l'occasion d'une nouvelle édition du **Téléthon**.

Renseignements sur saintlouisdemontferrand.fr

Le Parc de l'Ermitage du

Bouscat

accueille du 14 au 16 décembre le traditionnel **Marché de Noël**. Parenthèse enchantée organisée par la Ville du Bouscat, cette nouvelle édition s'ouvrira dès le vendredi 14 avec le marché de producteurs et d'artisanat et un spectacle féérique qui lancera les festivités et les animations du week-end.

Programme et horaires sur bouscat.fr

Venez flâner au gré des stands lors du vide-jouets organisé par les parents d'élèves de

Saint-Vincent-de-Paul

De nombreux exposants proposent jeux, livres, peluches... pour les tout petits et les plus grands. Rendez-vous dimanche 24 novembre de 8h à 18h à la salle polyvalente, avenue Gustave Eiffel.

Renseignements sur www.st-vincent-de-paul.fr

Du 6 octobre au 16 décembre, la Vieille Église Saint-Vincent à

Mérignac

accueille les clichés du photographe burkinabé Sanlé Sory. L'exposition « **Studio Volta** » vous emmène en Haute-Volta, l'actuel Burkina-Faso, au lendemain de l'indépendance. À Bobo-Dioulasso, ancienne capitale coloniale, Sanlé Sory saisit des milliers de portraits dans son studio, capte l'effervescence des soirées dansantes et s'immerge dans la musique.

Renseignements sur merignac.com

Kyle Eastwood se produit en concert jazz le 22 novembre à 20h30 au Cube de

Villenave-d'Ornon

Au cœur d'une formation de musiciens complices, Kyle Eastwood signe ici un travail d'une grande maturité. Bassiste et contrebassiste, le fils de Clint Eastwood tient de son père la passion du jazz et le talent inné de la partager. Kyle est de cette génération qui réinvente le genre en respectant ses maîtres, repoussant toujours plus loin les frontières de son univers.

Renseignements et réservations sur villenedornon.fr ou 05 57 99 52 24

> La suite de l'actualité des communes de Bordeaux Métropole dans le prochain numéro.

Pour rappel, les communes prennent la parole chacune à leur tour : les 14 premières de l'alphabet sur un numéro et les 14 autres sur le suivant.

culture & loisirs

La Cité du Vin

Bordeaux - jusqu'au 6 janvier 2019

Cet automne, découvrez l'exposition sur la vallée du Douro (à Porto) et ses vignobles. Et retrouvez toujours le parcours immersif, les ateliers, les conférences et spectacles... Des expériences pour tous les âges!

laciteduvin.com

Quinzaine de l'égalité, de la diversité et de la citoyenneté

Du 7 au 24 novembre

Une 5^e édition mêlant rencontres, spectacles, cinéma, danse, théâtre, expositions... pour tous les publics.

bordeaux.fr



Festival Toutes Latitudes

Cenon - Rocher de Palmer du 7 au 11 novembre

La biennale dédiée à la diversité culturelle convie le meilleur de la sono mondiale, invite aux découvertes gastronomiques et présente une vaste exposition Lego.

ville-cenon.fr

Festival Lettres du monde #15

Bordeaux et Nouvelle-Aquitaine - 16 au 25 novembre

La 15^e édition du festival des littératures du monde « Welcome! » réunit une quinzaine d'invités (écrivains étrangers et français, traducteurs, éditeurs) pour des rendez-vous littéraires dans vingt-cinq villes de la Métropole et au-delà.

lettresdumonde33.com

événements

I'nov expérience

Gradignan - les 25 et 26 octobre

Inventeur en herbe, porteur de projet, entreprise ou professionnel du développement de projets innovants, plongez dans l'univers de l'invention au sein des IUT et Universités de Bordeaux (Gradignan).

inovexperience.fr

Mémoire de pierre de la Grande Guerre

Archives Bordeaux Métropole - du 6 novembre au 26 avril

Dans le cadre du centenaire de la Grande Guerre, les Archives Bordeaux Métropole portent un regard sur les monuments érigés pour honorer la mémoire des soldats morts pour la France.

archives.bordeaux-metropole.fr

Festival ZZ : zéro déchet zéro gaspi

Bordeaux - Hangar 14, les 23 et 24 novembre

Ateliers, concert, démo de drones, conférences, défilé de mode, concours de cuisine : profitez d'un moment festif et construisez un avenir zéro déchet, zéro gaspi!

> Gratuit, ouvert à tous

bordeaux-metropole/festivalZZ

Salon Aquitec

Bordeaux-Lac - du 8 au 9 février 2019

30^e salon de l'orientation, formation, emploi et métiers pour les 15-25 ans et adultes en évolution professionnelle.

aquitec.com



Bordeaux S.O Good

Bordeaux - du 16 au 18 novembre

Avec Pierre Gagnaire pour parrain et l'Italie pour pays invité d'honneur, cette 5^e édition se déguste partout dans la ville. Chefs, produits d'excellence, banquets mais aussi concours et cours de cuisine : n'en perdez pas une miette!

bordeauxsogood.fr

sport

Vibrations urbaines #21

Pessac - du 30 octobre au 4 novembre

Dédiée aux cultures et sports urbains, cette 21^e édition remplit ses promesses de concerts, contests de skate, roller et bmx, expo et performances.

vibrations-urbaines.net

Trail du Téléthon

Bouliac - 8 décembre

Circuit alternant traversée du village, entre vignobles et prairies avec une vue imprenable sur Bordeaux.

bouliacsportsplaisirs.org

Participez !

Actuellement :

Comment fonctionne le site web de la participation ?

Pour comprendre comment exprimer votre avis sur les projets de Bordeaux Métropole, avant que les décisions ne soient prises, consultez la vidéo explicative.

Rubrique : Comment ça marche ?

Faciliter l'activité économique autour de l'avenue Gaston Cabannes à Floirac

Selon vous, quels travaux de voirie et aménagements fonciers devons-nous prévoir pour faciliter l'implantation des entreprises ?

Thématique : économie

Mise en valeur du patrimoine dans le secteur sauvegardé de Bordeaux

Le nouveau plan de sauvegarde et de mise en valeur (PSMV) pour le centre ancien de Bordeaux prendra en compte les nouvelles politiques urbaines liées à la qualité et à la diversité de l'habitat, au développement durable...

Thématique : urbanisme

Réaménager le boulevard technologique pour fluidifier la circulation autour de l'aéroport

Objectif : fluidifier la circulation automobile et développer les transports alternatifs (covoiturage, bus, vélo et marche) sur les 8,5 kilomètres du boulevard.

Thématique : déplacements

Retrouvez l'ensemble des concertations en cours sur participation.bordeaux-metropole.fr

Prêt de vélo !

Emprunter un vélo, c'est simple et gratuit avec les Maisons Métropolitaines des Mobilités Alternatives (MAMMA)! Classiques, cargos, cargos à assistance électrique, pliants ou encore tricycles pour adultes... différents types de vélos sont prévus pour satisfaire vos besoins et répondre à toutes les curiosités.

sedeplacer.bordeaux-metropole.fr/Velo

Bordeaux Métropole dans la poche

Pour suivre l'actualité des manifestations et des projets en cours sur les réseaux sociaux :

facebook.com/bordeauxmetropole
twitter.com/bxmetro

instagram.com/bordeauxmetropole

S'abonner à la newsletter « Info Lettre Bordeaux Métropole », bulletin d'information bimensuel bordeaux-metropole.fr/newsletter

Transports

> **TBM, Transports Bordeaux Métropole :** Conseils, infos trafic, horaires, tarifs...

Tout le réseau TBM sur infotbm.com ou 05 57 57 88 88



> **V³ et V⁴,** le vélo en libre-service de Bordeaux Métropole : géolocalisation des stations, disponibilité des vélos...

vcub.fr

ou 09 69 39 03 03 (Numéro Cristal non surtaxé)

> **Bat³,** le bateau de Bordeaux Métropole : 2 navettes fluviales desservent 5 escales en connexion avec le réseau TBM.

infotbm.com

> **Connaître les levées** du pont Jacques-Chaban-Delmas ainsi que le trafic sur l'ensemble de l'agglomération bordelaise. sedeplacer.bordeaux-metropole.fr

> **Suivre l'avancée du tramway**

Pour consulter en direct les zones de travaux, les déviations de circulation, visualiser les futures extensions...

sedeplacer.bordeaux-metropole.fr

Contactez Bordeaux Métropole

Esplanade Charles-de-Gaulle
33045 Bordeaux Cedex

Ouvert de 8h30 à 17h

Standard : 05 56 99 84 84

bordeaux-metropole.fr

● Poser vos questions, commander une publication ou déposer une candidature spontanée : bordeaux-metropole.fr/contact

● Trouver des informations sur l'éducation au développement durable, participer au programme déployé par Bordeaux Métropole pour les écoles : juniorsdudd.bordeaux-metropole.fr

● Marchés publics : marchespublics@bordeaux-metropole.fr

Assistez au Conseil

Prochaines dates : **vendredis 26 octobre, 30 novembre et 21 décembre 2018** à 9h30,

salle du Conseil, Esplanade Charles-de Gaulle, Bordeaux.

Suivez les séances en direct sur : bordeaux-metropole.fr/seance-du-conseil

Collecte des ordures ménagères

● Connaître le jour de collecte de votre bac vert ou gris pendant les jours fériés, poser des questions sur le tri, déclarer le vol de votre bac, trouver le centre de recyclage le plus près de chez vous : 0800 22 21 20 (appel gratuit) ou bordeaux-metropole.fr/gerer-ses-dechets

Donnez votre avis

Le Journal de Bordeaux Métropole est distribué dans toutes les boîtes aux lettres de l'agglomération et dans les 28 mairies.

Si vous ne le recevez pas et pour nous faire part de vos remarques, appelez le 05 56 93 65 97 ou écrivez-nous :

> **en complétant le formulaire**

à l'adresse suivante :

bordeaux-metropole.fr/ecrire-au-journal

> **par courrier :**

Le Journal de Bordeaux Métropole
Esplanade Charles-de-Gaulle
33045 Bordeaux Cedex



Place d'expression des groupes politiques du Conseil de Bordeaux Métropole.

Groupe Communauté d'Avenir

La métropole bordelaise : innovante à tous les étages

L'année 2018 a été particulièrement riche et dynamique en innovation pour notre territoire, de par l'engagement et le véritable travail de Communauté d'Avenir.

En effet, dès le début de l'année, notre Métropole a été lauréate de l'appel à manifestations d'intérêt « Territoires d'innovation de grande ambition » au titre du projet « Bordeaux Métropole à énergie positive ». Dès lors, nous avons pu commencer à mener différentes actions dans le cadre de cet appel à projets, destinées à améliorer la vie des habitants métropolitains et augmenter la durabilité de notre territoire. Parmi elles, figure l'appel à l'intelligence afin d'optimiser les réseaux de distribution d'énergie.

En parallèle, en juin dernier, Alain Juppé a souhaité lancer une expérience innovante dénommée « Smart Light », unique en France dans le domaine de la Smart city. 500 capteurs ont été installés dans le quartier du Lac,

autour du stade Matmut Atlantique, afin de mesurer dans son ensemble, la consommation énergétique et le mode de fonctionnement mais aussi d'analyser le trafic pour adapter l'éclairage public à la fréquence de passage.

Par ailleurs, en 2020, notre Métropole assurera la présidence de la communauté des villes Ariane et accueillera la Robocup, grande compétition internationale de robotique et d'intelligence artificielle. Véritables opportunités, cela permettra d'accroître la sensibilisation de chacun aux enjeux de la filière spatiale, mais aussi encourager et soutenir encore plus, les innovations sur notre territoire.

Novatrice et initiatrice, Bordeaux Métropole poursuit son chemin grâce à Alain Juppé et Communauté d'Avenir, très impliqués sur le terrain, afin que notre quotidien et notre avenir soient les meilleurs possibles.

Groupe Socialistes et apparentés

Une ambition renouvelée pour une Métropole verte

La Métropole bordelaise dispose de nombreux atouts naturels qui contribuent à la qualité de vie et à l'attractivité de notre territoire. Ce sont près de 30 000 Ha d'espaces naturels qui favorisent la régulation du risque d'inondations, nous permettent de nous nourrir, nous divertir ou encore d'accueillir la biodiversité.

Les actions de Bordeaux Métropole concourent à préserver cet espace et à le valoriser (gouvernance alimentaire durable, contrat local de santé métropolitain, label écojardin2017, village de l'économie circulaire, familles zéro-déchet...)

Le défi de la transition écologique et de la lutte contre le changement climatique nous impose une ambition toujours renouvelée. Les métropoles françaises accusent 15 ans de retard sur la trajectoire qui nous mènerait à la neutralité carbone en 2050! Nos efforts n'ont pas été vains mais il faut encore les démultiplier.

Ce combat, nous ne pourrions pas le gagner sans la population et par la contrainte. Nous devons faire

preuve de pédagogie, et redoubler d'ambition pour que l'attractivité ne vienne pas nuire à la qualité de vie. L'action publique locale demande de se confronter à cette quadrature du cercle. Dans un contexte financier toujours plus contraint, il faudra demain encore renforcer notre réseau de transports en commun et favoriser les modes de transports alternatifs à la voiture, introduire davantage de végétal, y compris dans les espaces urbains les plus denses, recréer la ceinture maraîchère, faire reculer les espaces imperméabilisés, remettre en état les 150 km de cours d'eau qui irriguent la Métropole, et favoriser les innovations notamment dans la production d'énergies renouvelables.

Dans cette perspective, le Groupe des élus socialistes et apparentés appelle Bordeaux Métropole à s'inscrire pleinement dans la dynamique issue des Accords de Paris et à devenir ainsi un acteur majeur de la transition écologique.

Groupe Communistes et apparentés

Où loger les étudiants sur la Métropole ?

Préoccupation des très nombreux étudiants (+20% en 10 ans) qui débutent leur année universitaire. Notre Métropole subit une forte pression immobilière et l'offre sur le marché locatif se raréfie. Avec le phénomène « Airbnb » qui représente entre 5 000 et 10 000 annonces de logements, ce sont autant d'offres qui manquent pour nos étudiants. (34% de logements destinés à la location en moins par rapport à 2017).

En cette rentrée universitaire les solutions d'hébergement se font rares et sont soit hors de prix, soit à la limite de l'insalubrité et le parc public géré par le CROUS ne loge que 8% des étudiants, on est bien loin du compte.

La Métropole aujourd'hui est attractive mais à quel prix ?

Impossibilité pour les girondins de se loger à un prix raisonnable et modéré et difficulté pour les très nombreux étudiants que notre campus attire, de trouver un logement décent et accessible pour pouvoir suivre leurs cursus dans de bonnes conditions.

Nous avons besoin aujourd'hui d'une réelle politique de logements qui garantisse à chacun un toit, droit de l'Homme inaliénable, droit trop souvent bafoué par les politiques spéculatives des grands groupes immobiliers ou des nouvelles plateformes internet préférant casser les prix des locations touristiques en confisquant des locations à l'année.

Notre combat doit porter sur la mixité au cœur de notre Métropole qui ne doit pas être uniquement un pôle d'excellence pour le monde des affaires et le tourisme. Les étudiants attirés par un pôle universitaire et de recherche renommé et les girondins contraints de travailler en majorité sur la métropole où est concentré l'emploi doivent pouvoir trouver leur place au cœur de notre Métropole dont ils sont aujourd'hui exclus. Seule une politique publique ambitieuse de construction de logements étudiants et de logements sociaux pourra inverser cette précarité du logement sur notre agglomération.

Groupe Europe Écologie – Les Verts

Déchets : ne pas jeter l'éponge... et agir !

Chaque année, des millions de tonnes de déchets finissent dans la mer : selon le Forum économique mondial c'est l'équivalent d'un camion-poubelle qui est jeté dans l'océan chaque minute. Des déchets qui mettent plusieurs dizaines voire plusieurs centaines d'années à se décomposer.

En réponse à cette problématique, la Commission européenne a présenté un projet proposant la mise au ban de dix objets en plastique à usage unique. Ainsi, cotons-Tiges, pailles, assiettes, verres, couverts seront peut-être bientôt interdits dans tous les pays d'Europe pour lutter contre la pollution des océans.

Au-delà de l'impact sur l'environnement, les déchets représentent également un coût pour la collectivité qui n'est pas négligeable : propreté, collecte, incinération, recyclage.

Bordeaux Métropole s'est engagé via le plan « Zéro déchet Zéro gaspillage » à réduire les déchets ménagers de 10% en 2020 par rapport à 2010. Or l'an dernier, la production de déchets par habitant a

augmenté de 2,8% sur le territoire de la métropole.

En tant que collectivité mais aussi comme citoyen, nous pouvons et devons agir sur trois leviers : **Réduire** la quantité de produits qui arrivent en fin de vie, et donc diminuer notre consommation d'objets éphémères, **Réutiliser** des produits qui deviendraient autrement des déchets en privilégiant le don ou la revente plutôt que de jeter, **Recycler** les matières premières en améliorant le tri des déchets ménagers. Bien sûr, des initiatives ont été mises en place ces dernières années comme les familles zéro déchet ou la distribution de composteurs mais ces initiatives demeurent insuffisantes!

Nous espérons que le festival zéro déchet prévu fin novembre sera l'occasion d'en apprendre plus sur les actes du quotidien qui nous permettent de réduire nos déchets, de faire émerger de nouvelles initiatives, et peut-être d'impulser une politique métropolitaine plus ambitieuse à ce sujet!

Manger des insectes, la protéine de demain ? 2050, quel poids pour les religions ? Qu'est-ce que l'économie sociale et solidaire ? « La vie sur Terre vient-elle de l'espace ? » Qu'est-ce que la valeur ajoutée partagée (VAP) ? L'I-BOAT en 2050 ? Créer des villes zéro mégot - Le véganisme, effet de mode ou mode de vie ? Défiance, divisions, de quelle nature ? Quels instruments pour explorer l'univers ? Quel avenir pour l'Amérique - Médecine prédictive, un monde sans enfants - Quel vin de Bordeaux en 2050 - À pied en ville - Lutter contre le gaspillage - Les bars - Quelle data pour réussir les grandes entreprises - Les ns-abris - À quand un métro à Bordeaux ? Qu'est-ce que la solidarité ? Animateurs hospitalisés - Co-working ou no-working ? Démocratie et fake news, l'avis des populistes - Défense, santé, aéronautique : les applications du laser - Du solaire sur les toits de Bordeaux - 2050 : la fin des agences immobilières traditionnelles ? Trop d'argent contre un bilan comptable - Qu'est-ce que l'e-sport ? Apprendre à lire sans livres - Tout hydrogène ! Quelles évolutions pour les bibliothèques ? Qu'est-ce que le 115 000 « amis » s'entraident à Bordeaux - Qu'est-ce qu'un drone ? Des cantines locales pour nos enfants - Lira-t-on encore en 2050 ? Le drone va-t-il révolutionner le monde de la sécurité ? Qu'est-ce que l'aquaponie ? Préparer l'agriculture de demain - Pourquoi que le financement participatif ? Bureau : quel travail ? Pourquoi ressemblera le commerce de demain ? Co-farming : les promoteurs des agriculteurs - La qualité augmentée ? Optimiser la logistique - Le kilomètre par tonne - L'usine du futur ? Artisanat d'exception - Le habitat participatif ? Des scooters électriques - Qu'est-ce que l'Intelligence Artificielle ? Mesurer la pénibilité au travail avec l'Intelligence Artificielle - L'habitat face au réchauffement climatique - Les intelligences artificielles, assistantes des médecins ? Donner du temps pour mieux consommer : le supermarché coopératif - Alimentation : le consommateur - Ils ont changé de vie - Vivres de l'art - Le défis des navettes autonomes : de l'expérimentation à l'utilisation - Ils ont changé de vie - Qu'est-ce que la ville ? Exploiter ses déchets - Qu'est-ce que la Robocup2020 ? Netflix versus Cannes - Le cinéma à Bordeaux - Travailler en 2050 : rêve ou cauchemar ? Des pieds de tomates dans la ville ? Un métropolitain, qu'est-ce que c'est ? Acheter son logement à 50% du marché, c'est possible - Qu'est-ce qu'une monnaie locale ? Urgences, il y a urgence ! Le recyclage partout et pour tous ! Nouveaux modes de vie, nouvelles maisons ? Quels maux pour nos ados ? Fabriquer de la peau humaine - L'avenir de la vitiviniculture - Éclairer nos rues au solaire ? Les sources d'énergie de demain - La voiture du futur - L'énergie de la Garonne ? Qu'est-ce que l'impression 3D ? De consommateurs à consom'acteurs ? Compacter et trier : la poubelle intelligente - Quel avenir pour la pharmacie ? Trop de touristes à Bordeaux ? Handicap : des applis qui facilitent la vie - Le logement à la demande - Les nouveaux challenges de la recherche spatiale - À quoi ressemblera le vélo du futur ? Les drones, alliés des pompiers - Les exoplanètes - Déjà 45 000 cartes vitales pour les arbres bordelais - Les robots de compagnie.

Venez cogiter avec nous
sur l'avenir de la métropole

#BM
2050

rêver
penser
agir

Maison du projet #BM2050 - Hangar G2, Bassins à Flot n°1
Quai Armand Lalande - Bordeaux

Tout le programme sur :

bm2050.fr  



BORDEAUX
MÉTROPOLE