	EXTRAIT DU REGISTRE DES DELIBERATIONS DU CONSEIL DE BORDEAUX METROPOLE	Délibération
	Séance publique du 24 mai 2019	N° 2019-310

Convocation du 17 mai 2019

Aujourd'hui vendredi 24 mai 2019 à 09h30 le Conseil de Bordeaux Métropole s'est réuni, dans la Salle du Conseil sous la présidence de Monsieur Patrick BOBET, Président de Bordeaux Métropole.

ETAIENT PRESENTS :

M. Patrick BOBET, M. Alain ANZIANI, M. Nicolas FLORIAN, M. Emmanuel SALLABERRY, M. Christophe DUPRAT, Mme Christine BOST, M. Jean-François EGRON, M. Franck RAYNAL, M. Jacques MANGON, M. Clément ROSSIGNOL-PUECH, M. Patrick PUJOL, Mme Anne-Lise JACQUET, M. Fabien ROBERT, Mme Claude MELLIER, M. Michel DUCHENE, M. Jean TOUZEAU, Mme Anne WALRYCK, M. Dominique ALCALA, M. Max COLES, Mme Béatrice DE FRANÇOIS, Mme Véronique FERREIRA, M. Michel HERITIE, Mme Andréa KISS, M. Jean-Jacques PUYOBRAU, M. Kévin SUBRENAT, M. Alain TURBY, M. Jean-Pierre TURON, M. Michel VERNEJOUL, Mme Josiane ZAMBON, Mme Emmanuelle AJON, M. Erick AOUIZERATE, Mme Cécile BARRIERE, Mme Léna BEAULIEU, Mme Odile BLEIN, Mme Isabelle BOUDINEAU, M. Jacques BOUTEYRE, Mme Marie-Christine BOUTHEAU, Mme Anne BREZILLON, M. Nicolas BRUGERE, Mme Sylvie CASSOU-SCHOTTE, M. Alain CAZABONNE, M. Didier CAZABONNE, Mme Chantal CHABBAT, M. Gérard CHAUSSET, Mme Solène CHAZAL-COUCAUD, Mme Brigitte COLLET, Mme Emmanuelle CUNY, M. Jean-Louis DAVID, Mme Nathalie DELATTRE, Mme Michèle DELAUNAY, M. Stéphan DELAUX, M. Arnaud DELLU, Mme Laurence DESSERTINE, M. Gérard DUBOS, Mme Michèle FAORO, M. Vincent FELTESSE, M. Marik FETOUH, M. Jean-Claude FEUGAS, Mme Florence FORZY-RAFFARD, M. Philippe FRAILE MARTIN, Mme Magali FRONZES, M. Guillaume GARRIGUES, M. Max GUICHARD, M. Jean-Pierre GUYOMARC'H, M. Daniel HICKEL, M. Pierre HURMIC, Mme Martine JARDINE, Mme Laetitia JARTY-ROY, M. François JAY, M. Franck JOANDET, M. Bernard JUNCA, Mme Conchita LACUEY, M. Bernard LE ROUX, Mme Anne-Marie LEMAIRE, M. Pierre LOTHAIRE, Mme Zeineb LOUNICI, M. Eric MARTIN, M. Thierry MILLET, M. Jacques PADIE, Mme Christine PEYRE, Mme Arielle PIAZZA, M. Michel POIGNONEC, Mme Dominique POUSTYNNIKOFF, M. Benoît RAUTUREAU, Mme Karine ROUX-LABAT, M. Alain SILVESTRE, Mme Gladys THIEBAULT, Mme Anne-Marie TOURNEPICHE, M. Serge TOURNERIE, Mme Elisabeth TOUTON, M. Thierry TRIJOLET, Mme Marie-Hélène VILLANOVE.

EXCUSE(S) AYANT DONNE PROCURATION:


M. Michel LABARDIN à M. Daniel HICKEL
Mme Agnès VERSEPUY à M. Alain TURBY
Mme Brigitte TERRAZA à Mme Véronique FERREIRA
Mme Maribel BERNARD à Mme Emmanuelle CUNY
M. Guillaume BOURROUILH-PAREGE à M. Gérard DUBOS
Mme Anne-Marie CAZALET à M. Philippe FRAILE MARTIN
M. Yohan DAVID à M. Guillaume GARRIGUES
M. Jacques GUICHOUX à M. Serge TOURNERIE
Mme Dominique IRIART à Mme Chantal CHABBAT
M. Marc LAFOSSE à Mme Laetitia JARTY-ROY
Mme Emilie MACERON-CAZENAVE à M. Eric MARTIN
M. Pierre De Gaétan NJIKAM MOULIOM à Mme Gladys THIEBAULT
Mme Marie RECALDE à M. Alain ANZIANI

PROCURATION(S) EN COURS DE SEANCE :

Mme Isabelle BOUDINEAU à M. Arnaud DELLU jusqu'à 10h30
Mme Elisabeth TOUTON à Mme Brigitte COLLET à partir de 11h00
M. Michel VERNEJOUL à M. Jean TOUZEAU à partir de 11h00
Mme Nathalie DELATTRE à Mme Cécile BARRIERE à partir de 11h10
M. Alain CAZABONNE à M. Jacques BOUTEYRE à partir de 11h15
M. Nicolas FLORIAN à M. Stéphan DELAUX à partir de 11h30
Mme Christine BOST à Mme Béatrice DE FRANCOIS à partir de 11h20
Mme Conchita LACUEY à M. Jean-Jacques PUYOBRAU à partir de 11h30
M. Didier CAZABONNE à Mme Solène CHAZAL-COUCAUD à partir de 11h40
M. Alain SILVESTRE à M. Jean-Pierre GUYOMARC'H à partir de 11h40
M. Bernard LE ROUX à M. Thierry TRIJOLET à partir de 12h00
Mme Marie-Christine BOUTHEAU à Mme Sylvie CASSOU-SCHOTTE à partir de 12h15

EXCUSE(S) EN COURS DE SEANCE :

LA SEANCE EST OUVERTE

	Conseil du 24 mai 2019	Délibération
	Direction générale des Territoires Direction du développement et de l'aménagement - Pôle ter Ouest	N° 2019-310

Mérignac et Martignas-sur-Jalle - Prolongation de la déviation de Martignas depuis l'avenue Dassault (RD 213) jusqu'à l'avenue Leclerc (RD211) dit Barreau Marchegay-Crabemorte ainsi que Martignas-sur-Jalle et Saint-Jean d'Ilac - Création du demi-échangeur sur la déviation de Martignas au carrefour avec la route de Saint-Jean d'Ilac (RD211) - Bilan de la concertation - Approbation

Monsieur Patrick PUJOL présente le rapport suivant,

Mesdames, Messieurs,

1 - Contexte du projet

Par délibération n° 2018-827 en date du 21 décembre 2018, le Conseil de Bordeaux Métropole décidait l'ouverture de la concertation préalable sur le projet de voie nouvelle Marchegay-Crabemorte et de demi-échangeur sur la déviation de Martignas au carrefour de la route de Saint-Jean d'Ilac RD211, ainsi que sur la mise en compatibilité du Plan local d'urbanisme (PLU) afférente.

La procédure de concertation commune s'est déroulée selon les dispositions des articles L121-15 et suivants du Code de l'environnement, sous l'égide d'un garant désigné par la Commission nationale du débat public. Les modalités minimales de la concertation étaient indiquées dans la délibération précitée.

L'objectif de l'aménagement de « barreau Marchegay (RD213) - Crabemorte (RD211) » est de sortir le trafic en transit du centre de Martignas-sur-Jalle en réalisant conjointement le prolongement de la déviation de Martignas depuis le giratoire de l'avenue Marcel Dassault (ex RD213) jusqu'à l'avenue du Maréchal Leclerc (ex RD211) et le demi échangeur sur la déviation de Martignas au carrefour de la route de Saint-Jean d'Ilac (RD211).

Ces 2 aménagements permettront ainsi tous les mouvements de contournement de Martignas sans passer par son centre-ville.

Un emplacement réservé de voirie figure au PLU de Bordeaux Métropole pour le prolongement de la déviation vers le Nord et l'ex RD211 sur les communes de Martignas-sur-Jalle, Mérignac et Saint-Médard-en-Jalles. Il n'en est pas de même pour le demi-échangeur qui se situe sur les communes de Martignas-sur-Jalle et Saint-Jean d'Ilac. Pour le barreau, le choix du tracé hors de l'emplacement réservé, oblige une mise en compatibilité du PLU.

2 - Déroulement de la concertation

La concertation s'est déroulée du mercredi 13 février au vendredi 15 mars 2019. L'avis a été publié dans la presse le 30 janvier 2019 (journal Sud-Ouest), sur le site internet de la participation de Bordeaux Métropole (www.participation.bordeaux-metropole.fr) et affiché dans les 4 mairies concernées par l'opération. Un affichage au format A2 sur fond jaune a été piqueté sur site (extrémités du barreau et demi échangeur) et une information locale a été insérée dans le magazine mensuel de Martignas (février 2019).

Sur la base des modalités indiquées dans la délibération précitée, et amendées par Monsieur le garant, la concertation s'est organisée en lien avec la ville de Martignas sous les formes suivantes :

Un dossier papier et un registre ont été mis à disposition du public aux accueils de la Mairie de Martignas-sur-Jalle et du Pôle territorial ouest. Un ordinateur portable dédié à la concertation était également disponible sur ces sites.

4 contributions ont été apportées sur le registre de Martignas. Aucune sur celui du Pôle territorial ouest.

Le site internet de la participation de Bordeaux Métropole (www.participation.bordeaux-metropole.fr) comprenant les mêmes éléments que les dossiers papiers a permis de mettre à disposition du public l'ensemble des documents d'information sur le projet et d'informer le public sur le calendrier de la concertation au fur et à mesure de son avancée. Le site de la participation permettait également au public de s'exprimer sous forme d'avis ou de réactions via un registre électronique.

10 contributions ont été formulées sur le site (8 avis et 2 réactions), par 8 participants.

La tenue de réunions publiques

Une réunion publique s'est tenue, dès le premier jour de la concertation, le 13 février à 18h30 en Mairie de Martignas. Cette réunion a rassemblé une trentaine de personnes.

Lors de cette réunion, le projet routier a été présenté ainsi que la méthode adoptée pour concevoir le tracé routier en fonction des enjeux sur son environnement. Les différentes variantes ont été superposées à la cartographie des enjeux environnementaux montrant ainsi le choix du « meilleur » tracé impactant le moins possible les secteurs à enjeux. Les participants ont pu poser des questions auxquelles il a été répondu, et également exprimer leurs points de vue sur le projet. Sept interventions et leurs réponses ont été mentionnées sur le procès-verbal de la réunion.

Une deuxième réunion publique a été organisée une semaine avant la fin de la concertation en Mairie de Martignas le 7 mars 2019 pour tirer un bilan intermédiaire des contributions apportées. Les contributions ont été classées par thème et présentées au public (20 personnes). Puis des échanges oraux ont eu lieu entre le public et les organisateurs. Trois interventions et leurs réponses ont été notées au procès-verbal de la réunion.

La tenue de permanences

Afin de permettre aux personnes qui ne souhaitaient pas s'exprimer en public ou qui n'étaient pas disponibles lors de la 1^{ère} réunion de s'adresser au chef de projets et au garant, 2 permanences étaient organisées lors de la première semaine de concertation. Au Pôle territorial ouest, le lundi 18 février et en mairie de Martignas le 20 février de 14 à 17h.

Personne n'est venu au Pôle territorial ouest. Deux personnes sont intervenues en Mairie de Martignas apportant chacune une contribution sur le registre.

M. Acchiardi, garant de la concertation, désigné par la Commission nationale du débat public, a établi un bilan, joint à la présente délibération.

3 - Bilan de la concertation

Les contributions et interrogations ont porté sur le choix du tracé routier, les nouveaux carrefours et les différents volets techniques des études environnementales. Il a également fourni l'occasion d'évoquer plus globalement les problèmes de mobilité sur le secteur ouest métropolitain aussi bien pour les véhicules motorisés que pour les vélos.

Avec une déclinaison par thématique et de façon synthétique, les observations formulées à l'oral ou par écrit par le public et les réponses que le maître d'ouvrage Bordeaux Métropole peut y apporter, sont les suivantes :

Choix de la variante 4

4 contributeurs ont indiqué leur préférence pour une autre variante que la n°4 retenue. Plusieurs justifient notamment la variante 2bis qui aboutit face au prolongement pressenti à une voie de desserte de la Zone d'activités Dassault et Camp de Souge au Nord de Martignas. Un autre contributeur s'oppose à cette variante qui passe trop près de son habitation. Un dernier indique que la variante ne prend pas en compte l'extension de la Zone d'activités d'Estigeac au Sud Est de l'avenue du Maréchal Leclerc.

Réponse du maître d'ouvrage

L'étude environnementale a identifié et classé les différents milieux naturels du secteur. Elle a également recensé la présence de zones humides sensibles et d'espèces faune ou flore protégées. Ces études ont mené à une hiérarchisation des milieux en zone à enjeux très forts, forts, moyens ou faibles.

Conformément au respect du Code de l'environnement, le tracé routier a été choisi en évitant les zones à enjeux. Le tracé retenu évite les zones où les enjeux sont les plus forts. Une cartographie dans le dossier de concertation superpose les variantes étudiées et les zones à enjeux et justifie le choix de la variante 4. Cette dernière présente d'autres inconvénients : pas d'alignement droit permettant un créneau de dépassement, crée une division de la future zone d'activité d'Estigeac en 2.

Quant à la continuité routière vers la zone d'activité Dassault et Camp de Souge, l'implantation du giratoire de la variante 4 ne remet pas en cause la possibilité d'une connexion viaire supplémentaire ultérieure.

Au stade suivant des études routières, des modifications « à la marge » pourront être proposées afin de répondre plus favorablement aux requêtes des contributeurs : d'une part, éloigner le plus possible l'axe de la voie nouvelle de l'habitation existante (mais sans impacter la zone à fort enjeu située plus à l'Est) et d'autre part, prévoir une solution pour permettre un accès à la future zone d'Estigeac.

Conception du demi-échangeur

3 contributeurs ont demandé plus de justification sur l'aménagement proposé : pourquoi pas un échangeur complet ? Quel type de carrefour est prévu au débouché de la bretelle de sortie et avec quel régime de priorité ?

Réponse du maître d'ouvrage

Le carrefour a été étudié en entier dans un premier temps mais les trafics susceptibles d'emprunter les bretelles vers l'Ouest sont très faibles et ne justifient pas un tel investissement. Si à terme le besoin de compléter le carrefour s'avérait nécessaire, l'aménagement pourrait être réalisé sans difficulté apparente.

Au débouché de la bretelle de sortie sur la RD 211, il est prévu un simple carrefour en T. Les abaques de conception des carrefours ne prévoient pas d'aménagement particulier pour les niveaux de trafics estimés. La priorité est conservée à la circulation sur la RD211.

Mobilité dans le secteur ouest métropolitain - véhicules à moteur

6 contributeurs ont fait état des difficultés de circulation dans le secteur Ouest métropolitain et ont demandé quels étaient les différents projets routiers en cours, quelle coordination existait entre les collectivités maîtres d'ouvrage et/ou les entreprises privées concernées ? Comment améliorer la fluidité de la circulation vers Mérignac ? L'avenue Marcel Dassault à Mérignac est-elle prolongée jusqu'à la rocade ?

Réponse du maître d'ouvrage

L'objectif premier de l'aménagement soumis à la présente concertation est d'éviter tout trafic en transit dans le centre-ville de Martignas. La solution retenue consiste, d'une part à prolonger la déviation existante à l'Est vers l'avenue du Maréchal Leclerc et d'autre part, à connecter au Sud de la déviation existante l'autre axe principal de circulation : la route de Saint-Jean d'Illac RD211. Le barreau Marchegay-Crabemorte et le demi-échangeur doivent être conjointement réalisés pour parvenir au but fixé.

D'autres projets routiers sont à l'étude dans le secteur. Sous maîtrise d'ouvrage départementale, le contournement de Saint-Jean d'Illac en 2 phases distinctes : le recalibrage du chemin du Baron (travaux annoncés en 2020) puis celui de la RD211E2.

Sous maîtrise d'ouvrage métropolitaine, est à l'étude la mise à 2 x 2 voies de l'avenue Marcel Dassault depuis le giratoire de Marchegay jusqu'au giratoire des Girondins. Dans l'esprit de l'aménagement déjà réalisé plus à l'Est, une voie sera dédiée au transport en commun dans chaque sens de circulation. La création d'une piste cyclable viendra compléter l'aménagement.

Ce même profil en travers avec 2 x 2 voies dont une dans chaque sens dédiée aux transports en commun et covoiturage, plus une piste cyclable est également à l'étude sur le tronçon de la RD106 entre Saint-Jean d'Illac et la déviation de Beutre (avenue François Mitterrand) à Mérignac. Ce projet sera conduit sous maîtrise d'ouvrage commune Département et Métropole.

Au cœur du secteur de l'Opération d'intérêt métropolitain (OIM) Aéroparc, un schéma directeur des déplacements a été validé présentant la mise à 2 x 2 voies de certains axes structurant le recalibrage d'autres voies dont les dimensions ne sont pas adaptées aux usages actuels. Le tronçon de l'avenue Marcel Dassault, actuellement en travaux, aboutira au giratoire à proximité de la mosquée. Ce Schéma directeur contient également un large volet dédié aux transports en commun et aux modes actifs.

Ces différents projets routiers sont totalement compatibles entre eux, voire complémentaires. La temporalité de leur réalisation varie en général, en fonction de la maîtrise du foncier nécessaire aux aménagements. Bordeaux Métropole suit l'évolution des trafics dans le secteur et juge de l'opportunité et de l'urgence des aménagements sur son territoire. L'amélioration de la fluidité de la circulation reste un objectif ainsi que la lutte contre l'autosolisme.

Mobilité dans le secteur Ouest métropolitain - vélos

4 contributeurs interrogent sur l'aboutissement de la piste cyclable prévue le long du barreau Marchegay-Crabemorte. Réalisation à quelle échéance et avec quelles continuités vers les communes de Saint-Médard, Mérignac, Martignas-sur-Jalle et Saint-Jean d'Illac ?

Réponse du maître d'ouvrage

Le projet prévoit une piste cyclable bidirectionnelle de 3 m de large côté Est du barreau. D'autres projets sont à l'étude pour les modes actifs dans le secteur, notamment la piste cyclable entre Martignas et Saint-Médard le long de l'avenue du Maréchal Leclerc, nommée avenue de Martignas sur la commune de Saint-Médard. Ce tronçon, dont l'aménagement nécessite l'acquisition de foncier devrait se réaliser dans la même temporalité. A défaut, la piste cyclable parallèle au barreau serait retardée dans le temps pour éviter d'avoir une piste cyclable qui aboutit sur une route très dangereuse pour les cyclistes.

Côté Mérignac, des bandes cyclables sont existantes sur l'avenue Marcel Dassault. Située hors agglomération, l'avenue est limitée à une vitesse de 80 km/h, ce qui est peu sécurisant pour les cyclistes proches de la circulation. Le projet d'aménagement de Bordeaux Métropole cité précédemment prévoit la création d'une piste cyclable en site propre.

Côté Martignas-sur-Jalle, en agglomération, une continuité de bandes cyclables bilatérales existe et mène jusqu'au centre-ville.

En direction de Saint-Jean d'Illac, via le centre-ville de Martignas, une discontinuité persiste entre le centre-ville et le début de la piste cyclable le long de la RD211 au droit du cimetière. Cette discontinuité ciblée par la commune de Martignas est identifiée dans le Schéma directeur de déplacement de la commune. Un aménagement est esquissé et fait l'objet d'un emplacement réservé au PLU. L'échéance de réalisation est de plusieurs années, notamment pour des problèmes de maîtrise foncière.

En direction de Saint-Jean d'Illac, via la déviation de Martignas, les surlargeurs de chaussée revêtues permettent aux piétons et deux roues de s'éloigner de la circulation mais sans être très sécurisés. Le projet ne prévoit pas d'aménagement spécifique pour cet axe. Il en est de même des futures bretelles du demi échangeur, la surlargeur de chaussée revêtue de 1 m est prévue. Quant à la traversée de la RD211 pour les cyclistes au niveau du futur échangeur situé hors agglomération, elle n'est pas « sécurisable » aisément. Elle

n'est donc pas prévue. De plus, cet axe cycliste n'est pas inscrit au Plan vélo de Bordeaux Métropole.

Questions techniques sur le dossier de concertation « le projet dans son environnement »

8 contributions portent sur des éléments techniques traités dans le dossier de concertation. Il s'agit des mesures acoustiques contre le bruit, les mesures pour la grande faune, les résultats de la modélisation des trafics et l'impact sur la sylviculture locale et la défense incendie.

Réponse du maître d'ouvrage

En ce qui concerne le bruit, l'étude menée conformément aux instructions nationales a conclu que le maître d'ouvrage n'est soumis à aucune obligation. Le niveau de bruit atteint en façade des habitations ne dépassera pas les seuils réglementaires. Toutefois, la création d'un dispositif type merlon à proximité de l'habitation existante pourra être envisagée lors des négociations foncières.

L'étude des milieux naturels, incluant faune et flore a identifié la présence de milieux « riches » et d'espèces protégées. Le tracé routier, conformément au Code de l'environnement a été choisi de façon à impacter le moins possible l'environnement. Il reste toutefois des impacts résiduels qu'il faudra compenser. Un dossier de dérogation auprès de la Commission nationale de protection de la nature sera élaboré avec une série de mesures compensatoires adaptées. Au stade intermédiaire d'étude d'impact, plusieurs mesures sont prévues pour réduire l'impact, notamment la pose de buses sèches sous chaussée pour permettre la traversée de la route sans risque de collision pour la petite faune. Pour ce qui est des grands mammifères, il n'est pas envisagé de passage spécifique, le risque de collision n'ayant pas été identifié dans le secteur.

En réponse à une contribution qui met en cause l'objectivité de l'étude sur les milieux naturels, il est à noter que la variante n° 4, finalement choisie, ne correspond ni à l'emplacement réservé du PLU ni au tracé initialement pressenti aboutissant au départ théorique de la voie de desserte de la Zone d'activités Dassault/Camp de Souge. Le choix de la variante est la conséquence directe des études sur le milieu naturel.

La modélisation de trafic, réalisée et jointe à l'étude environnementale, indique une augmentation de la circulation sur l'axe RD211 post-travaux d'aménagement. En effet, il est souvent constaté, lors de la création d'une voie nouvelle, un apport supplémentaire de trafic expliqué par une modification d'itinéraires de certains usagers. La modélisation n'est pas parfaite et ne prend en compte que les trafics des voies principales, ce qui explique des écarts aux nœuds modélisés entre flux entrants et flux sortants. Mais surtout, cette modélisation ne prend en compte que les routes existantes actuellement. Le contournement de Saint-Jean d'Illac, « l'aménagement » de la rue de la Duchesse sur la commune de Saint-Jean d'Illac, les projets de mise à 2 x 2 voies de l'avenue Marcel Dassault vers Mérignac ou de la RD106 entre Saint-Jean d'Illac et la déviation de Beutre vont modifier les itinéraires et les flux de circulation du secteur, avec des temporalités diverses. Il est de fait très difficile de projeter les trafics à court et moyen termes avec précision.

Enfin le projet de voie nouvelle impacte des parcelles dédiées à la sylviculture. Comme toutes les autres, ces parcelles conserveront un accès pour leur exploitation, et les propriétaires seront indemnisés à hauteur du préjudice subi. L'association syndicale autorisée de Défense de la forêt contre l'incendie sera sollicitée pour s'assurer de la conformité du projet avec les dispositifs de secours incendie présents.

Circulation à Martignas et développement de l'urbanisation

3 contributions soulèvent le problème de la forte urbanisation de la commune et de la vitesse de la circulation trop élevée à l'intérieur de l'agglomération, notamment des poids lourds. Une autre contribution accuse la voie nouvelle d'accélérer le développement des zones d'activités.

Réponse du maître d'ouvrage

La commune de Martignas-sur-Jalle se développe « normalement » au regard des perspectives du Schéma de cohérence territoriale (SCOT). L'augmentation du trafic est constante et l'axe de circulation que représente la RD211 de St Médard à Cestas A63 via les centres-villes de Martignas et Saint-Jean d'Illac, est classée route à grande circulation par les services préfectoraux. Il est dès lors difficile d'en réduire son usage.

Une fois l'aménagement routier réalisé, la portion de RD 211 en agglomération devrait ne plus être considérée comme route à grande circulation. Des aménagements d'apaisement de la circulation pourront plus aisément être mis en œuvre.

Enfin, dans la continuité de la déviation existante, le barreau Marchegay-Crabemorte conservera le statut de déviation. Aucun accès direct ne sera autorisé. La voie nouvelle contribuera à faciliter l'accès à la Zone d'activités d'Estigeac sans passer par le centre-ville de Martignas, mais ce sont les dispositions du PLU qui ouvrent les droits à construire dans ce secteur. Cette zone d'activités étant soumise à l'approbation d'un Plan d'aménagement d'ensemble, ses accès restent à définir précisément concomitamment avec la commune et les aménageurs.

Mise en compatibilité du Plan local d'urbanisme de Bordeaux Métropole

Ce sujet n'a fait l'objet d'aucune contribution.

Ceci étant exposé, il vous est demandé, Mesdames, Messieurs, de bien vouloir si tel est votre avis adopter les termes de la délibération suivante :

Le Conseil de Bordeaux Métropole,

VU le Code de l'environnement et notamment ses articles L 121-15 et suivants,

VU l'article L5217-2 du Code général des collectivités territoriales,

VU la délibération n° 2018-827 en date du 21 décembre 2018, adoptant les objectifs du projet de barreau « Marchegay – Crabemorte » sur les communes de Mérignac et Martignas-sur-Jalle et, du demi échangeur sur la déviation de Martignas au carrefour avec la route de Saint-Jean d'Illac (RD 211) sur les communes de Martignas-sur-Jalle et Saint-Jean d'Illac et validant la décision d'ouvrir ce projet d'aménagement ainsi que la mise en compatibilité du PLU afférente à la concertation publique préalable,

VU le bilan de la concertation dressé par M. Acchiardi, garant désigné par la Commission nationale du débat public.

ENTENDU le rapport de présentation

CONSIDERANT que la concertation réglementaire s'est déroulée conformément aux modalités prescrites dans la délibération d'ouverture et que les habitants et usagers ont pu s'exprimer via les supports mis à leur disposition,

CONSIDERANT que l'analyse des observations montre que l'opportunité même du projet n'est pas remise en cause,

CONSIDERANT que la prise en compte de certaines préoccupations émises par le public justifie l'ajustement du projet envisagé sur certains aspects,

CONSIDERANT que le Conseil métropolitain sera amené à se prononcer sur les caractéristiques précises du projet lors d'une prochaine délibération (déclaration de projet), laquelle tiendra compte des engagements annoncés suite à la concertation.

DECIDE

Article 1 : d'approuver le bilan de la concertation relative au projet de création de la voie nouvelle « Marchegay-Crabemorte » et du demi échangeur sur la déviation de Martignas-sur-Jalle au carrefour avec la route de Saint-Jean d'Illac (R211), ainsi qu'à la mise en compatibilité du Plan local d'urbanisme de Bordeaux Métropole, tel qu'il est dressé ci-dessus.

Article 2 : de charger Monsieur le Président de l'exécution de la présente délibération, et notamment de

l'accomplissement des formalités de publicité du bilan de la concertation.

Les conclusions, mises aux voix, sont adoptées à l'unanimité.

Fait et délibéré au siège de Bordeaux Métropole le 24 mai 2019

REÇU EN PRÉFECTURE LE : 27 MAI 2019	Pour expédition conforme, le Vice-président,
PUBLIÉ LE : 27 MAI 2019	 Monsieur Patrick PUJOL

BILAN DU GARANT

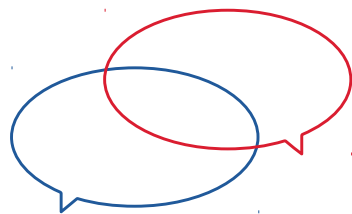
Projet de prolongement de
la déviation de Martignas-
sur-Jalle et de création d'un
demi-échangeur /
Bordeaux Métropole

Concertation préalable

13 février – 15 mars 2019

Walter ACCHIARDI

Désigné par la Commission
nationale du débat public



cndp Commission nationale
du **débat public**

Bilan du garant

Projet de prolongement de la déviation de Martignas-sur-Jalle et de création d'un demi-échangeur / Bordeaux Métropole

13 février – 15 mars 2019

SOMMAIRE

FICHE D'IDENTITÉ DU PROJET.....	4
LES CHIFFRES CLÉS DE LA CONCERTATION.....	6
CONTEXTE DU PROJET.....	8
DISPOSITIFS DE GARANTIE DE LA CONCERTATION.....	9
ORGANISATION ET DÉROULEMENT DE LA CONCERTATION	
Information.....	10
Rencontres et contributions.....	11
RÉSULTATS DE LA CONCERTATION	
Synthèse des observations et propositions émergées pendant la concertation...	11
Évolution du projet résultant de la concertation.....	12
AVIS DU GARANT SUR LE DÉROULÉ DE LA CONCERTATION.....	13
RECOMMANDATIONS AU MAÎTRE D'OUVRAGE SUR LES MODALITÉS D'INFORMATION ET DE PARTICIPATION DU PUBLIC À METTRE EN OEUVRE JUSQU'À L'ENQUÊTE PUBLIQUE	
Continuum de la concertation.....	14
LISTE DES ANNEXES.....	15

FICHE D'IDENTITÉ DU PROJET

- **MAITRE D'OUVRAGE :**

Bordeaux Métropole est maître d'ouvrage de ce projet qui concerne directement deux communes de son territoire, à savoir Martignas-sur-Jalle et Mérignac, indirectement une 3ème Saint-Médard-en-Jalles au Nord/Est, ainsi qu'une 4ème commune n'appartenant pas au périmètre métropolitain, Saint-Jean d'Illac au Sud.

- **CONTEXTE :**

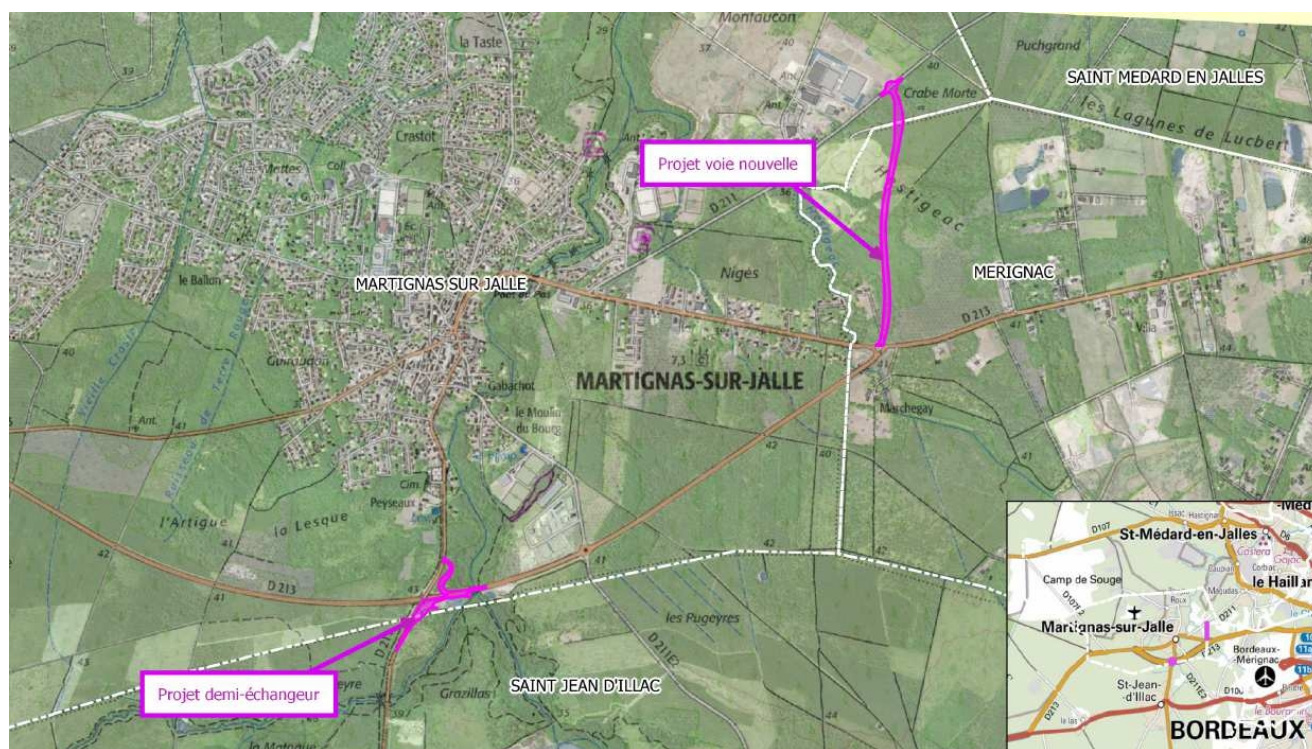
Bordeaux Métropole a saisi la Commission nationale de débat public en date du 26.11.2018 demandant la nomination d'un garant dans le cadre d'une démarche de concertation préalable. Celle-ci concerne le projet d'une voie nouvelle Marchegay-Crabemorte, prolongement de la déviation de Martignas-sur-Jalle, et d'un demi-échangeur au niveau de la RD 213 au Sud de cette commune au carrefour avec la route de St Jean d'Illac (RD 211).

Ce projet d'aménagement routier dont l'estimation financière dépasse 5 millions d'euros est soumis à concertation préalable du fait d'une part de l'ordonnance du 3 août 2016 et de son décret d'application du 25 avril 2017 – articles 121-15-1 et suivants - et, d'autre part, de l'abaissement du seuil financier fixant le champ d'application de la déclaration d'intention par la loi 2018-148 du 2 mars 2018.

Cette concertation n'avait pas été prévue initialement, aussi les études techniques et environnementales qui ont débuté en 2016 et ont été poursuivies jusqu'en 2018 constituent un dossier soumis à concertation préalable comprenant notamment :

- un dossier d'enquête publique à déclaration d'utilité publique,
- une étude d'impact,
- et un dossier de mise en compatibilité du plan local d'urbanisme de Bordeaux Métropole.

• CARTE DU PROJET, PLAN DE SITUATION :



• OBJECTIFS :

Les objectifs recherchés par la création de ces infrastructures sont de compléter le rôle de la déviation Sud, afin de réduire le trafic de transit dans la traversée du centre bourg de Martignas-sur-Jalle, trafic de transit venant notamment du Nord du Bassin d'Arcachon en direction de Mérignac ou Saint-Médard-en-Jalles.

La liaison routière Marchegay-Crabemorte est inscrite au contrat de co-développement établi entre Bordeaux Métropole et la commune de Martignas-sur-Jalle, programmée dans le schéma général du réseau hiérarchisé de voirie métropolitain et fait l'objet d'un emplacement réservé au Plan Local d'Urbanisme de Bordeaux Métropole.

La création du demi-échangeur à l'intersection entre la RD 211, route de Saint-Jean d'Illac et la déviation Sud de Martignas-sur-Jalle (RD 213) permettra à la voie nouvelle de jouer pleinement son rôle de déviation, la majeure partie du trafic de transit dans le centre de Martignas-sur-Jalle arrivant de la RD 211 en provenance de Saint-Jean d'Illac.

Cet aménagement doit également viser à :

- intégrer des cheminements pour les cycles,
- assurer un raccordement sécurisé sur la RD 211,
- rétablir l'ensemble des chemins de Défense des Forêts contre l'Incendie (DFCI).

- **CARACTÉRISTIQUES :**

La création de voie nouvelle, d'une emprise de 28 m de large, en remblais, s'étendra sur 1140 m de linéaire entre au Sud la RD 213, avec la création d'une nouvelle branche au carrefour giratoire existant, et au Nord la RD 211 avec la création d'un nouveau carrefour giratoire.

La création d'un demi-échangeur comprend une bretelle de sortie depuis la déviation Sud de Martignas-sur-Jalle (RD 213) pour les usagers en provenance de Mérignac/Bordeaux et en direction de Martignas-sur-Jalle ou de Saint-Jean d'Ilac et une bretelle d'entrée donnant accès à la déviation Sud pour les usagers en provenance de Saint-Jean d'Ilac et en direction de Mérignac/Bordeaux.

La future voie Marchegay-Crabemorte prévue entre la RD 213 et la RD 211 franchit un petit affluent du ruisseau d'Hestigeac. Son rétablissement hydraulique est envisagé par l'intermédiaire d'un ouvrage dimensionné pour une crue de fréquence centennale.

Les 2 aménagements routiers disposeront d'un système d'assainissement pluvial assurant la collecte, la régulation et le prétraitement des eaux de ruissellement issues de l'impluvium routier à base de noues/fossés pour la voie nouvelle et d'un collecteur de type bassin à sec au niveau du demi-échangeur.

- **COÛT :**

Le coût d'investissement global envisagé s'élève à 5 534 000 € TTC aux conditions économiques de 2018, dont 384 000 € d'acquisitions foncières, 3 800 000 € pour les travaux de voie nouvelle et 1 350 000 € pour ceux du demi-échangeur.

- **CALENDRIER DE MISE EN SERVICE ENVISAGÉE :**

Le démarrage des travaux, après obtention des différentes autorisations et à l'issue d'une campagne de fouilles d'archéologie préventive, est prévu pour 2022, avec une mise en service à la mi-2023.

CHIFFRES CLÉS DE LA CONCERTATION

- **QUELQUES DATES CLÉS :**

- Décision d'organiser une concertation

Bordeaux Métropole a saisi la Commission nationale de débat public en date du

26.11.2018 demandant la nomination d'un garant dans le cadre d'une démarche de concertation préalable.

- Désignation du garant

La nomination du garant est intervenu lors de la séance du 5.12.2018 de la Commission nationale du débat public.

- Dates de la concertation

La concertation préalable s'est déroulée du 13 février au 15 mars 2019 suite une délibération du Conseil de Bordeaux Métropole prise en date du 21 décembre 2018 – cf. annexe.

- Publication du bilan

Le présent bilan a été rédigé à l'issue de cette concertation et remis à la date du 12 avril 2019.

• **PERIMÈTRE DE LA CONCERTATION :**

- Bordeaux Métropole est maître d'ouvrage de ce projet qui concerne directement deux communes de son territoire, à savoir Martignas-sur-Jalle et Mérignac, indirectement une 3ème Saint-Médard-en-Jalles au Nord/Est, ainsi qu'une 4ème commune n'appartenant pas au périmètre métropolitain, Saint-Jean d'Illac au Sud.
- Département de la Gironde
- Région Nouvelle Aquitaine

• **DOCUMENTS DE LA CONCERTATION :**

- 4 exemplaires papiers du dossier du maître d'ouvrage adressés aux maires des communes concernées
- 4 affiches mises à disposition des communes concernées et affichages sur les sites aménagés – cf. document annexé
- la mise en ligne du dossier de la concertation sur le site internet participation.bordeaux-metropole.fr
- deux postes informatiques permettant l'accès au dossier de la concertation sur le site internet de Bordeaux Métropole et deux registres papier localisés en mairie de Martignas-sur-jalle et au siège du Pôle territorial ouest de Bordeaux Métropole sur la commune du Haillan.

• **ÉVÉNEMENTS PUBLICS :**

- 1 réunion publique d'ouverture le 13 février 2019 en mairie de Martignas-sur-Jalle

- 2 permanences tenues l'une au Pôle territorial ouest de Bordeaux métropole au Haillan le 18 février 2019 et l'autre en mairie de Martignas-sur-Jalle le 20 février 2019
- 1 réunion publique de restitution des avis et contributions recueillis le 7 mars 2019 en mairie de Martignas-sur-Jalle

• **PARTICIPANTS :**

10 connexions au site internet dont :

- 5 contributions
- 3 commentaires
- 1 questionnaire
- 1 avis défavorable au projet

1 courriel adressé directement par une association au garant sur sa messagerie, avec avis défavorable au projet.

Environ 30 personnes lors de la 1ère réunion publique d'ouverture le 13.02.2019 et environ 20 personnes pour la seconde réunion publique le 07.03.2019 – cf. comptes rendus en annexe.

2 personnes se sont présentées lors des 2 permanences.

CONTEXTE DU PROJET

Un projet pour la commune de Martignas-sur-Jalle porté par Bordeaux Métropole ...

La liaison routière Marchegay-Crabemorte est inscrite au contrat de co-développement établi entre Bordeaux Métropole et la commune de Martignas-sur-Jalle, programmée dans le schéma général du réseau hiérarchisé de voirie métropolitain et fait l'objet d'un emplacement réservé au Plan Local d'Urbanisme de Bordeaux Métropole.

... dans le contexte d'une Opération d'Intérêt Métropolitain (OIM) autour de l'aéroport de Bordeaux-Mérignac...

Ce projet fait partie d'un territoire ouest métropolitain en forte évolution en terme d'urbanisation, non loin de zones d'emploi importantes, en lien notamment avec l'aéroparc de l'aéroport Bordeaux-Mérignac, appelées à continuer à se développer, avec une congestion des infrastructures routières existantes.

Plusieurs projets sont en cours ou à venir concernant les mobilités et les déplacements tant au niveau routier, dont les aménagements objets de la présente concertation préalable, qu'au niveau des transports en commun, covoiturage, liaisons cyclables... afin de répondre aux enjeux de ce développement d'intérêt métropolitain.

... avec une répartition des compétences voirie géographique entre Bordeaux Métropole et le Conseil départemental de la Gironde

Bordeaux Métropole s'est vu transférée, sur son territoire, la compétence voirie qui était celle du Département de la Gironde. Cependant le secteur impacté par ce projet concerne également des territoires ne faisant pas partie de Bordeaux Métropole, dont la commune de Saint Jean d'Illac au Sud de Martignas-sur-Jalle.

DISPOSITIFS DE GARANTIE DE LA CONCERTATION

Saisine de la CNDP et préparation de la concertation

Bordeaux Métropole a saisi la Commission nationale de débat public en date du 26.11.2018 demandant la nomination d'un garant dans le cadre d'une démarche de concertation préalable. La nomination du garant est intervenu lors de la séance du 5.12.2018 de la Commission nationale du débat public.

Lors de la 1ère rencontre avec la maîtrise d'ouvrage intervenue le 21.12.2018 nous abordons la question de l'avancement des études techniques et environnementales qui ont débuté en 2016 et ont été poursuivies jusqu'en 2018 en vue de la constitution d'un dossier d'enquête publique, cette concertation préalable n'ayant pas été prévue initialement.

Aussi ces études vont constituer le dossier soumis à concertation préalable comprenant notamment :

- un dossier d'enquête publique à déclaration d'utilité publique,
- une étude d'impact,
- et un dossier de mise en compatibilité du plan local d'urbanisme de Bordeaux Métropole.

Nous évoquons les différents aspects du projet, son périmètre avec le territoire des différentes communes concernées, dont la commune de Saint-Jean d'Illac, qui ne fait pas partie de Bordeaux Métropole.

Les modalités de cette concertation sont arrêtées ainsi que son calendrier.

Relations avec les autres parties prenantes

Les communes de Martignas-sur-Jalle, Mérignac et Saint-Médard-en-Jalle ayant participé à la genèse du projet au sein de Bordeaux Métropole, un rendez-vous est pris par le garant avec le Maire de Saint-Jean d'Illac le 28.01.2019 pour évoquer cette concertation avant son démarrage officiel le 13.02.2019.

Monsieur Hervé Seyve, Maire de Saint-Jean d'Illac fait état d'un manque d'information et de coordination quant aux différents aménagements projetés, ceux projetés par Bordeaux Métropole mais aussi ceux que la commune prévoit en lien avec le Département de la Gironde. Il est notamment question d'un projet de contournement par l'Est du centre ville de Saint-Jean d'Illac pour, de même que ce qui est recherché pour le centre de Martignas-en-Jalle, éviter les fortes nuisances des circulations VL et PL empruntant la RD 211 sur un axe Sud/Nord.

ORGANISATION ET DÉROULEMENT DE LA CONCERTATION

Information

L'avis a été publié dans la presse le 30 janvier 2019 (journal Sud-Ouest) et sur le site internet de la participation de Bordeaux Métropole et affiché dans les 4 mairies concernées par l'opération – cf. annexe. Un affichage au format A2 sur fond jaune a été piqueté sur site (extrémités du barreau et demi-échangeur), et une information a été insérée dans le magazine mensuel de Martignas-sur-Jalle (février 2019).

Dès le 13 février 2019 le site internet participation.bordeaux-metropole.fr a mis à la disposition du public le dossier de concertation ainsi que les modalités et dates des réunions et permanences, la présentation de la CNDP et du garant de la concertation. Pendant la durée de la concertation le fonctionnement de ce site correspondra à une plateforme interactive avec la possibilité de recueillir et de réagir en formulant questions, avis et contributions.

2 réunions publiques ont été proposées en mairie de Martignas-sur-Jalle, avec 2

permanences dans l'intervalle sur 2 lieux distincts, Pôle territorial ouest de Bordeaux Métropole au Haillan et mairie de Martignas-sur-Jalle.

Rencontres et contributions

La première réunion publique, présidée par le Maire de Martignas-en-Jalle, Monsieur Michel Vernejoul, a permis de présenter le projet, son historique et son contexte, ses caractéristiques et son calendrier. En présence d'une trentaine de personnes, dont le Maire de Saint-Jean d'Illac, un débat s'est engagé où plusieurs questions ont été soulevées et avis formulés.

Lors des permanences et dans le cadre des contributions apportées sur la plateforme d'autres questions ou avis ont pu être émis, appelant pour les questions des réponses de la part de la maîtrise d'ouvrage.

Lors de la seconde réunion publique, également sous la présidence de Monsieur Michel Vernejoul, des réponses ont pu être apportées dans un diaporama de restitution des questions et contributions, publiées ensuite sur la plateforme pour pouvoir être partagées - cf. diaporama Bordeaux Métropole annexé au compte rendu de cette réunion.

En amont de cette seconde réunion publique le garant a proposé au maître d'ouvrage qu'un contact soit établi avec le Département pour pouvoir, sur les questions soulevées sur le problème de coordination entre les maîtrises d'ouvrage et leurs calendriers opérationnels, pouvoir en faire retour dans le temps de la concertation. Une rencontre a ainsi été organisée, à la demande du garant, le 1^{er} mars à l'Hôtel du Département de la Gironde avec décision prise de présenter les projets départementaux lors de la seconde réunion publique, ce qui a pu être fait - cf. diaporama du Département annexé au compte rendu de cette réunion.

RÉSULTATS DE LA CONCERTATION

Synthèse des observations et propositions émergées pendant la concertation

Si d'un point de vue quantitatif le nombre d'observations/contributions est relativement modeste celles-ci concernent toutefois des points importants du projet à savoir :

- Une coordination souhaitée entre les maîtrises d'ouvrage de Bordeaux Métropole et du Département au niveau de leurs compétences voirie afin qu'un agencement de calendrier des différents travaux permette d'articuler au mieux la prolongation

de la déviation de Martignas-en-Jalle et le contournement de Saint-Jean d'Illac.

- Le tracé de la voie nouvelle, notamment son débouché sur la RD 211 au niveau du Parc d'activités d'Estigeac, en rapport avec une voie actuellement privée qui pourrait être aménagée en connection pour desservir notamment à terme les établissements Dassault.
- Ne pas reporter l'aménagement prévu d'une bande cyclable le long de la voie nouvelle du fait notamment du manque d'alternative pour les liaisons 2 roues et du risque à emprunter cette voie sans aménagement adéquat.
- Aménager le croisement de la sortie du 1/2 échangeur avec la RD 211 pour le sécuriser dans la double direction de Martignas-sur-Jalle et de Saint-Jean d'Illac.
- Réaliser un passage pour grands mammifères (chevreuils, sangliers) afin de réduire les risques de collision avec les véhicules compte tenu du passage de la nouvelle voie en zone boisée.
- Etablir une protection sonore et visuelle vis à vis d'habitations qui auront à subir les nuisances liées à la nouvelle voie.

A noter 1 avis défavorable de l'association « Naturjalles » principalement :

- sur les risques d'atteinte à la biodiversité par le déclassement de parcelles classées actuellement en zone naturelle (N),
- de même pour des espaces boisés classés (EBC),
- ainsi qu'avec le cloisonnement opéré par les infrastructures projetées sur les habitats faunistiques ,
- et le risque d'augmentation des trafics routiers.

Cette dernière considération fait l'objet d'un 2nd avis défavorable, assorti d'une proposition d'interdire la circulation PL dans le centre de Martignas-en-Jalle.

Évolution du projet résultant de la concertation

La maîtrise d'ouvrage a apporté ses réponses aux différentes questions posées et a explicité ses choix quant aux demandes et avis formulés, sans évolution notable du projet.

Au stade suivant des études routières, des modifications « à la marge » pourront être proposées afin de répondre plus favorablement aux requêtes des contributeurs avec notamment le fait d'éloigner le plus possible l'axe de la voie nouvelle de l'habitation existante, mais sans impacter la zone à fort enjeu environnemental située plus à l'est, et, avec la création d'un dispositif type merlon qui pourra être envisagé lors des négociations foncières.

AVIS DU GARANT SUR LE DÉROULÉ DE LA CONCERTATION

Une concertation « préalable » tardive

L'avancement significatif du projet, tant dans son processus de décision politique que dans les études techniques, environnementales et financières a certes permis de concerter à partir de données précises et argumentées, mais avec comme revers la difficulté de prise en compte « dès l'amont » de certaines considérations.

Nous relèverons le travail sincère et minutieux réalisé « en aval » donc par le chef de projet de Bordeaux Métropole pour prendre en compte l'ensemble des contributions émises et apporter ses réponses de maître d'ouvrage, en s'appuyant sur les études déjà réalisées.

Une relativement faible concertation citoyenne

Il apparaît que le faible niveau de participation enregistré (réunions publiques, permanences, contributions sur site informatique et adresse courriel confondues) est sans doute en partie lié à la durée limitée à un mois de cette concertation avec un temps de diffusion de l'information insuffisant à l'échelle des impacts d'un tel projet.

Une concertation sur un projet série mais en relation fonctionnelle avec un environnement élargi

La teneur du projet a concerné un public contributeur somme toute limité, avec cependant des éléments qui peuvent participer d'une vision élargie aux territoires connexes voisins. En effet il est apparu qu'au delà de l'aménagement de tel « tronçon » c'est l'articulation des différents projets, en cours ou à venir, de la part notamment de Bordeaux Métropole et du Département de la Gironde, qui semble de nature à pouvoir répondre aux enjeux de mobilité en lien avec le développement important de ce territoire à l'Ouest de la Métropole bordelaise.

Cette articulation des différents projets en matière de mobilité est d'autant plus nécessaire que chaque nouvelle réalisation modifie les usages antérieurs corrigeant les projections à moyen et long termes.

Projet(s) et concertation, quelle est la bonne échelle ?

Il nous apparaît dès lors que l'échelle de la participation, pour ce seul projet, ne correspond qu'imparfaitement aux enjeux du territoire. Il n'y a pas correspondance entre le(s) projet(s) de territoire, l'échelle et le temps de la concertation, ce qui est préjudiciable à une participation en cohérence des publics concernés.

RECOMMANDATIONS AU MAÎTRE D'OUVRAGE SUR LES MODALITÉS D'INFORMATION ET DE PARTICIPATION DU PUBLIC À METTRE EN OEUVRE JUSQU'À L'ENQUÊTE PUBLIQUE

Continuum de la concertation

Les contacts établis au cours de cette concertation préalable entre Bordeaux Métropole, maître d'ouvrage, les communes de son territoire directement concernées, mais aussi les communes voisines, notamment Saint-Jean d'Illac, et le Département dans le cadre de ses compétences, se devraient d'être poursuivis pour acter au fil du temps l'état d'avancement des différents projets en cours en faisant concerter/participer les populations concernées autant que de besoin.

En effet qu'il s'agisse notamment de la coordination entre la prolongement de la déviation de Martignas-sur-Jalle et du contournement de Saint-Jean d'Illac, de l'aménagement des différents itinéraires cyclables, des initiatives en matière de transport en commun et de covoiturage en cours d'expérimentation, avec la prise en compte des qualités environnementales propres aux territoires traversés et desservis, ces projets reposent en grande partie sur une meilleure appropriation des enjeux par les populations concernées.

LISTE DES ANNEXES

- 1. Avis de désignation du garant du 05.12.2018**
- 2. Délibération d'ouverture de concertation de Bordeaux Métropole du 21.12.2018**
- 3. Avis de concertation**
- 4. Procès verbal réunion publique du 13.02.2019**
- 5. Diaporama Bordeaux Métropole projeté le 13.02.2019**
- 6. Article presse Sud Ouest du 20.02.2019**
- 7. Procès verbal réunion publique du 07.03.2019**
- 8. Diaporama Bordeaux Métropole projeté le 07.03.2019**
- 9. Diaporama Département de la Gironde projeté le 07.03.2019**
- 10. Dossier de concertation :
<https://participation.bordeaux-metropole.fr/>**



244 boulevard Saint-Germain
75007 Paris - France
T. +33 (0)1 44 49 85 50
contact@debatpublic.fr
www.debatpublic.fr



Annexe 2 au rapport 34 565

Voie nouvelle Marchegay-Crabemorte et
demi échangeur sur la déviation de
Martignas au carrefour avec la route de St
Jean d'Illac RD211

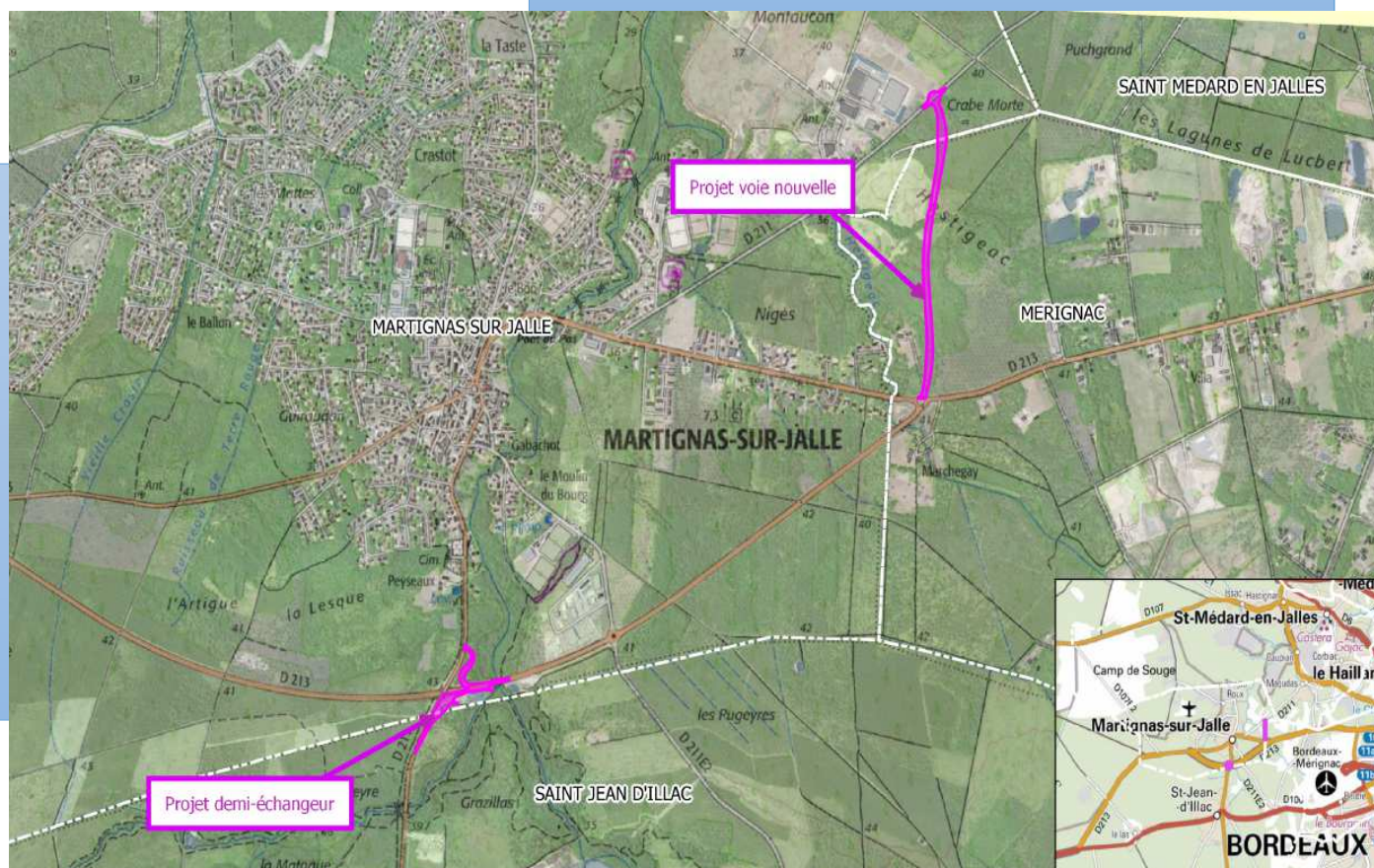
Bilan de la concertation

Concertation préalable au titre
du code de l'environnement

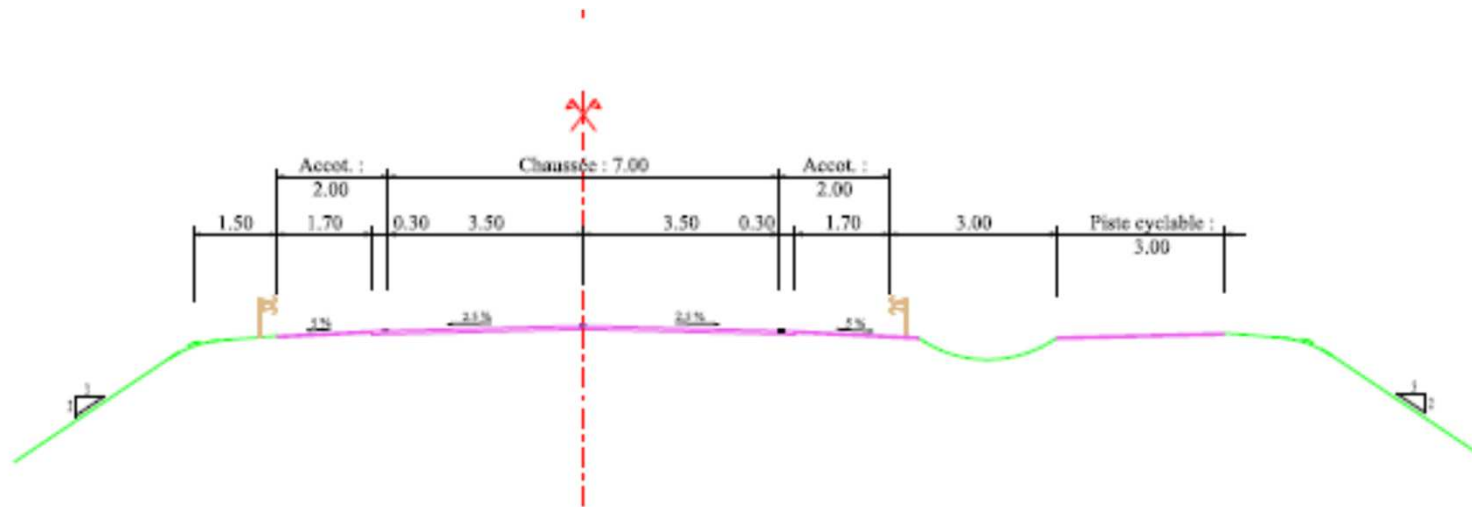
2 sujets à concerter

Projet routier :
Voie nouvelle
Marchegay-Crabemorte
et
création d'un demi-
échangeur sur la
déviation

Mise en compatibilité du PLU
de Bordeaux Métropole
soumise à évaluation
environnementale



Voie nouvelle Marchegay-Crabemorte



Aménagement dans la continuité de la déviation existante : chaussée 7m

Accotements revêtus et zone de sécurité

Piste cyclable unilatérale bi-directionnelle

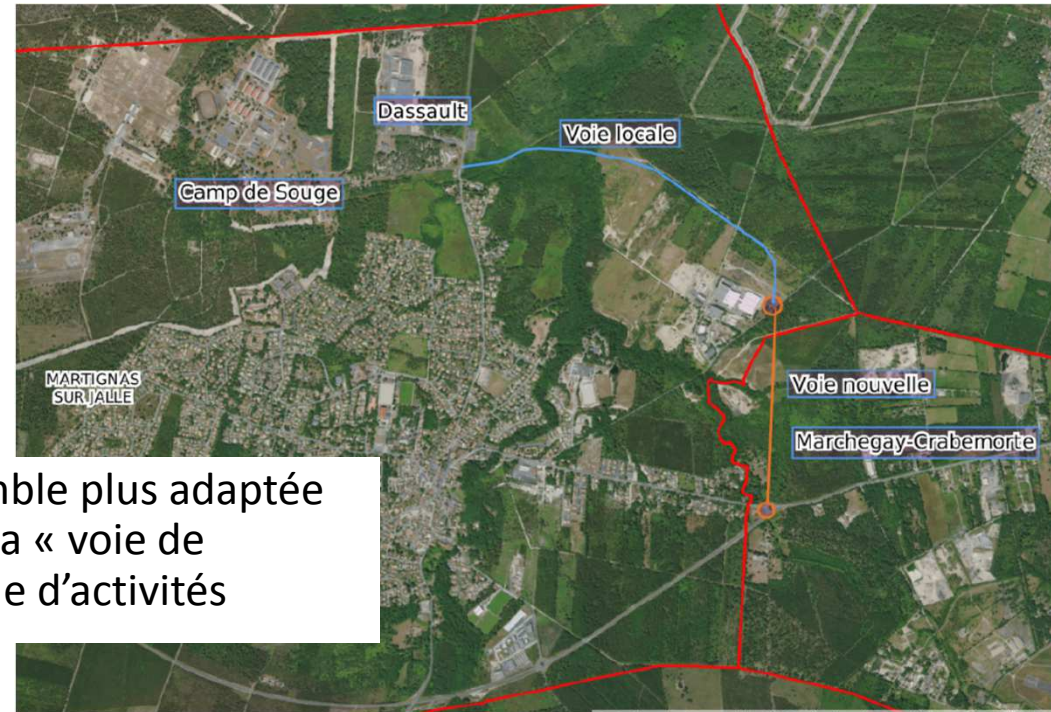
Longueur : 1 150m (variante n°4)

Raccordement par giratoire aux extrémités ($R_g=25m$)

Thème : « choix du tracé routier »



- Avis : la variante 2 bis semble plus adaptée pour une continuité vers la « voie de desserte locale » et la zone d'activités Dassault

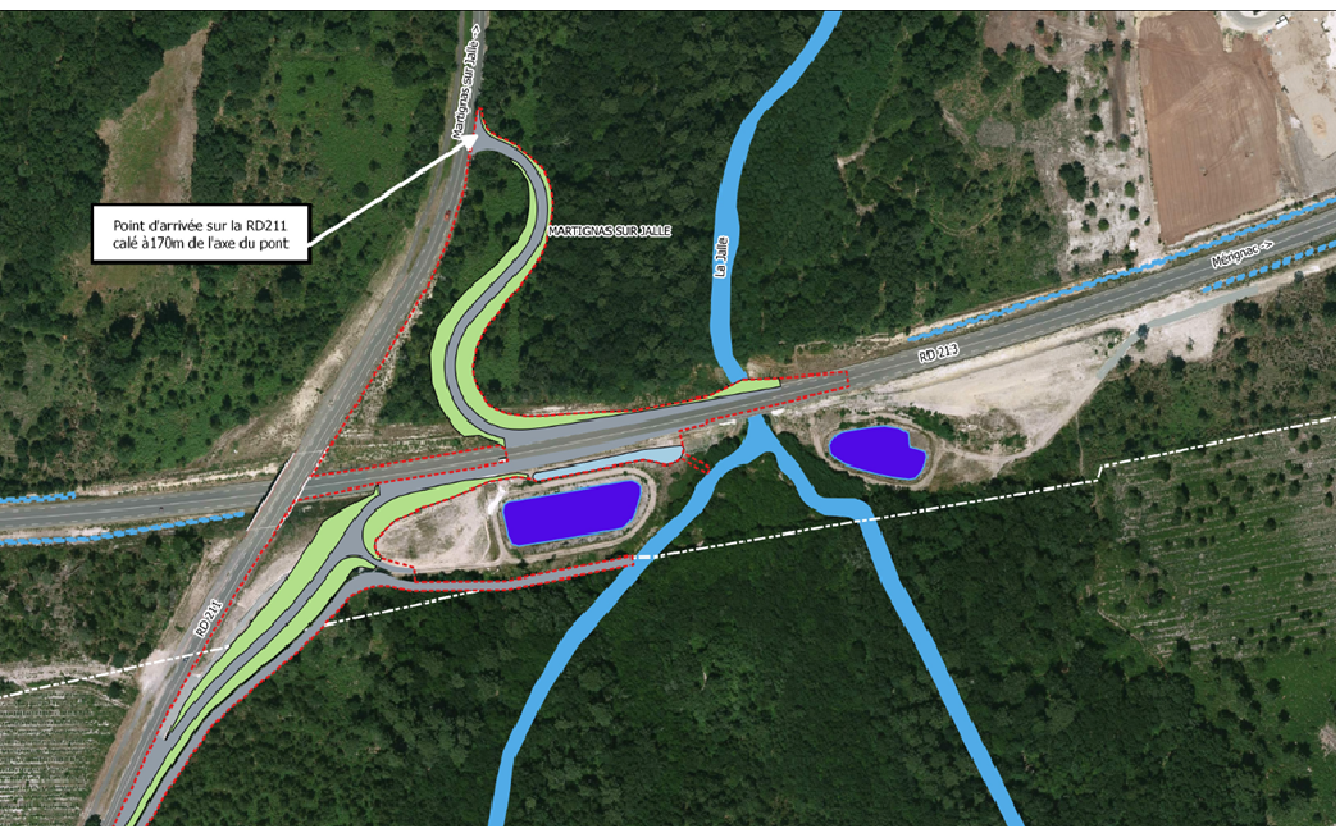


- ➔ Le tracé 2 bis était le préféré dans cette perspective, mais les résultats de l'étude d'impact et les obligations du code de l'environnement ont favorisé la variante 4 (évitement des zones à forts enjeux)
- ➔ Les recommandations de conception géométrique ne permettent pas d'éloigner le giratoire de raccordement de la variante n°4 plus vers le nord est.

Les 2 projets (voie nouvelle et voie de desserte locale) restent compatibles.

Thème : choix du tracé routier

Observation : quelles sont les modalités de raccordement de la bretelle de sortie (nord) sur la RD211?



→ Il est prévu un simple carrefour en T. Les conditions de visibilité sont conformes. Les trafics estimés ne nécessitent pas d'aménagement particulier du carrefour.

La RD 211 reste la route prioritaire.

Observation : pourquoi pas un échangeur complet ?

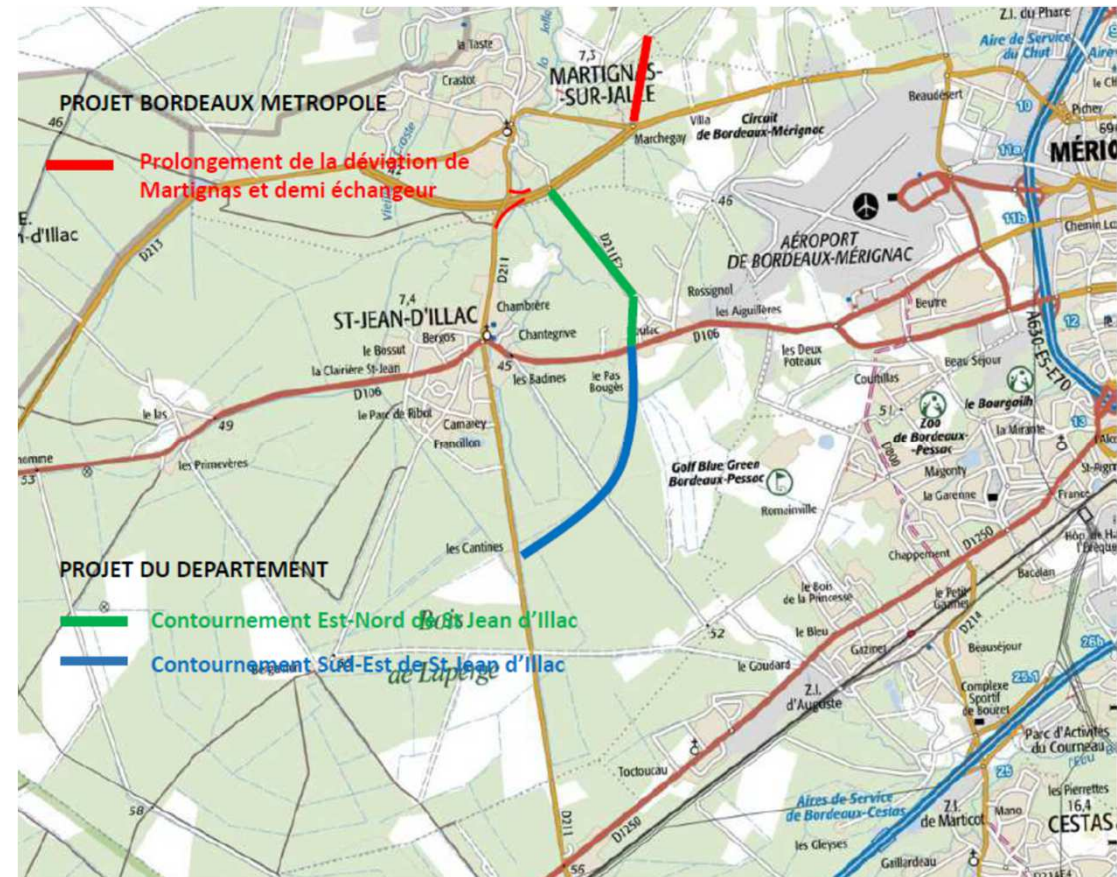
→ Les trafics susceptibles d'emprunter les bretelles ouest sont très faibles et ne justifient pas un tel investissement

Thème : « mobilité dans l'ouest de la Métropole »

- Contribution : absence de coordination et de synchronisation avec les projets routiers départementaux?

➔ Aménagement de voies bus et covoiturage sur le RD 106 de St Jean d'Illac au giratoire Mitterrand – Argonne à Mérignac : coopération technique et financière entre le Département et Bordeaux Métropole.

➔ Compatibilité des projets respectifs de contournement de Martignas-sur-Jalle et de St Jean d'Illac.



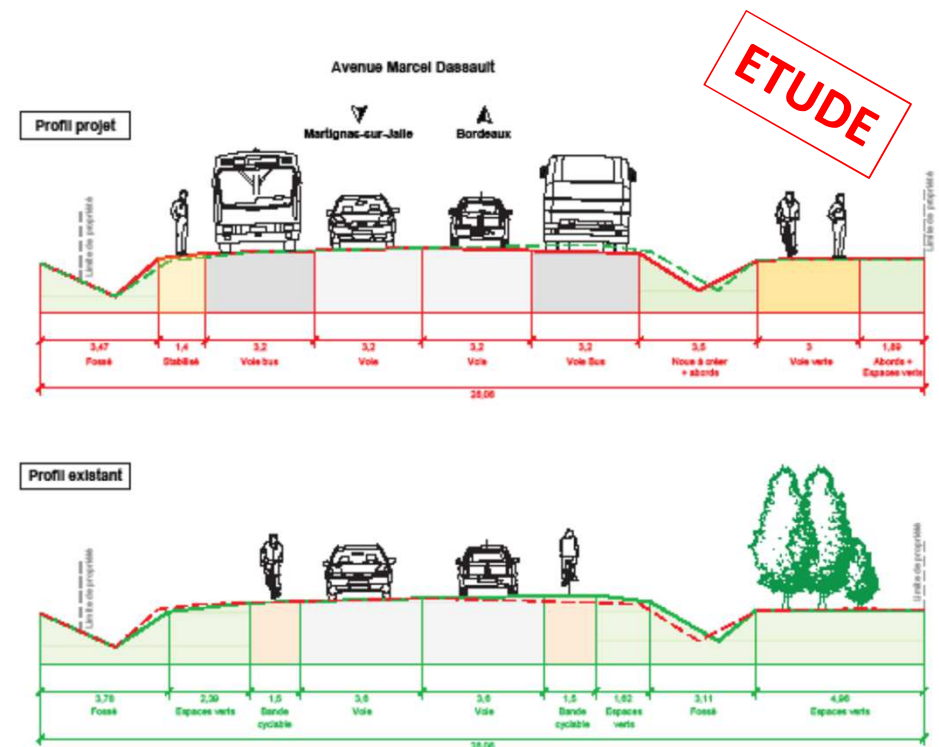
Thème : « mobilité dans l'ouest de la Métropole »

- Contribution : comment fluidifier la circulation depuis Martignas vers Mérignac?

→ Bordeaux Métropole tache de lutter contre l'autosolisme :

Développement des pistes cyclables, des voies de covoiturage et des transports en commun en site propre, aires de covoiturage,...

→ Projet d'aménagement de l'avenue Dassault en étude



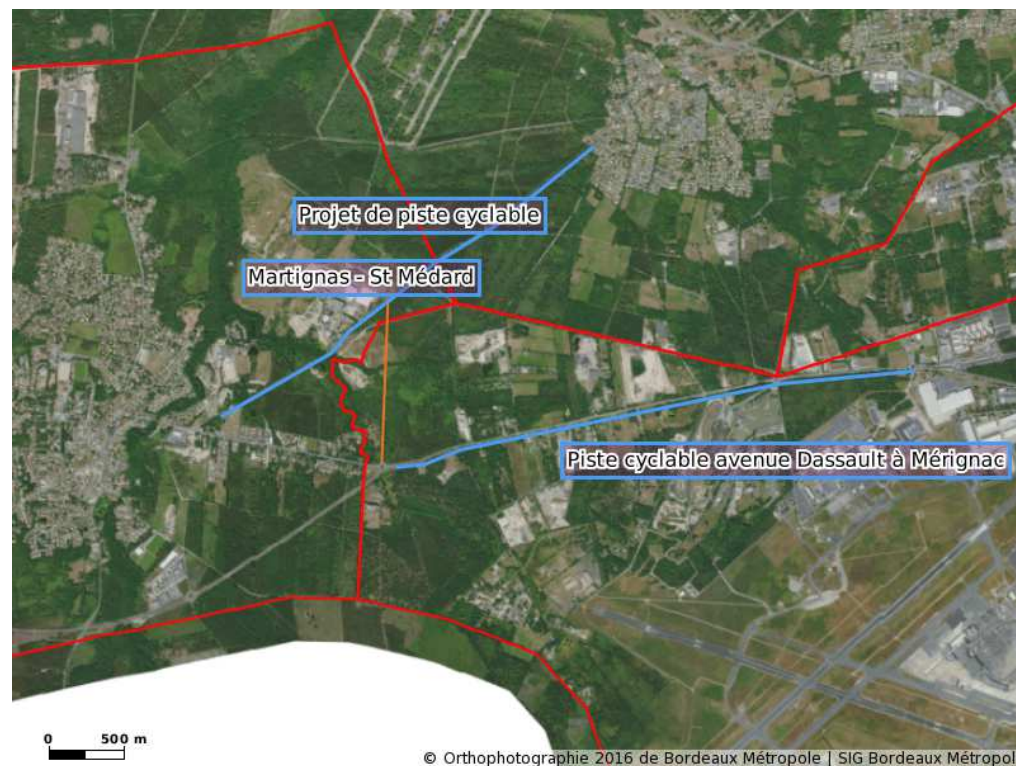
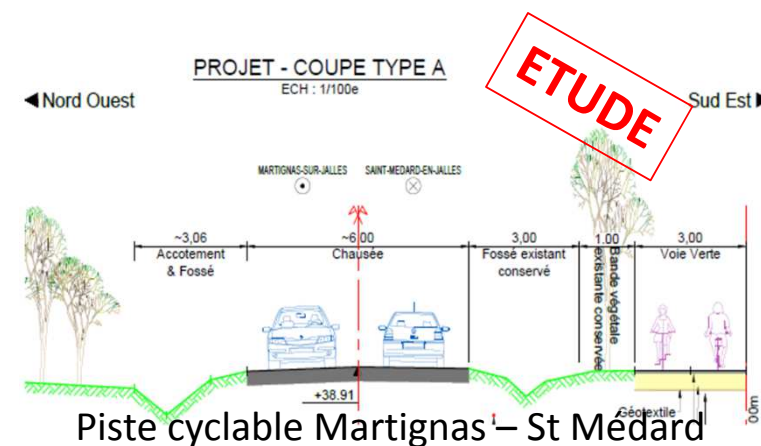
Thème : « circulation cyclable »

- Observation : pourquoi une réalisation décalée dans le temps de la piste cyclable le long de la voie nouvelle?

- ➔ Décalage dans le temps pour éviter d'amener des cyclistes vers des routes dangereuses (sans pistes cyclables)
- ➔ Priorisation d'autres axes structurants : piste entre Martignas et St Médard, et le long de l'avenue Dassault.

Projets nécessitant des acquisitions foncières et des dossiers réglementaires. Échéances années 2020...

- Conformité de la voie nouvelle sans la piste cyclable, vis-à-vis de l'article L228-2 code environnement (dite loi LAURE)?
- ➔ Les emprises et les dossiers réglementaires incluent la piste cyclable.
- ➔ L'article L228-2 concerne les voies urbaines.



Etudes à mener pour la suite de l'opération

Desserte de la ZA future est

