	EXTRAIT DU REGISTRE DES DELIBERATIONS DU CONSEIL DE BORDEAUX METROPOLE	Délibération
	Séance publique du 22 janvier 2016	N° 2016-4

Convocation du 15 janvier 2016

Aujourd'hui vendredi 22 janvier 2016 à 09h30 le Conseil de Bordeaux Métropole s'est réuni, dans la salle du Conseil sous la présidence de Monsieur Alain JUPPE, Président de Bordeaux Métropole.

ETAIENT PRESENTS :

M. Dominique ALCALA, M. Alain ANZIANI, M. Erick AOUIZERATE, Mme Léna BEAULIEU, Mme Maribel BERNARD, Mme Odile BLEIN, M. Patrick BOBET, M. Jean-Jacques BONNIN, Mme Isabelle BOUDINEAU, M. Guillaume BOURROUILH-PAREGE, M. Jacques BOUTEYRE, Mme Marie-Christine BOUTHEAU, Mme Anne BREZILLON, M. Nicolas BRUGERE, Mme Virginie CALMELS, Mme Sylvie CASSOU-SCHOTTE, M. Didier CAZABONNE, Mme Chantal CHABBAT, M. Gérard CHAUSSET, Mme Solène CHAZAL-COUCAUD, M. Max COLES, Mme Brigitte COLLET, M. Jacques COLOMBIER, Mme Emmanuelle CUNY, M. Yohan DAVID, Mme Béatrice DE FRANÇOIS, Mme Nathalie DELATTRE, Mme Michèle DELAUNAY, M. Stéphan DELAUX, M. Arnaud DELLU, M. Gérard DUBOS, M. Michel DUCHENE, M. Christophe DUPRAT, Mme Michèle FAORO, Mme Véronique FERREIRA, M. Marik FETOUH, M. Jean-Claude FEUGAS, M. Nicolas FLORIAN, Mme Florence FORZY-RAFFARD, M. Philippe FRAILE MARTIN, M. Guillaume GARRIGUES, M. Max GUICHARD, M. Jacques GUICHOUX, M. Jean-Pierre GUYOMARC'H, M. Michel HERITIE, M. Daniel HICKEL, M. Pierre HURMIC, Mme Dominique IRIART, Mme Anne-Lise JACQUET, Mme Martine JARDINE, M. Bernard JUNCA, M. Alain JUPPE, Mme Andréa KISS, M. Michel LABARDIN, Mme Conchita LACUEY, M. Bernard LE ROUX, Mme Anne-Marie LEMAIRE, M. Pierre LOTHAIRE, Mme Zeineb LOUNICI, M. Noël MAMERE, M. Jacques MANGON, Mme Claude MELLIER, M. Thierry MILLET, M. Pierre De Gaétan NJIKAM MOULIOM, M. Jacques PADIE, Mme Arielle PIAZZA, Mme Dominique POUSTYNNIKOFF, M. Jean-Jacques PUYOBRAU, M. Benoît RAUTUREAU, M. Franck RAYNAL, Mme Marie RECALDE, M. Fabien ROBERT, M. Clément ROSSIGNOL-PUECH, M. Kévin SUBRENAT, Mme Brigitte TERRAZA, Mme Anne-Marie TOURNEPICHE, M. Serge TOURNERIE, M. Jean TOUZEAU, M. Thierry TRIJOLET, M. Alain TURBY, M. Jean-Pierre TURON, M. Michel VERNEJOUL, Mme Agnès VERSEPUY, Mme Marie-Hélène VILLANOVE, Mme Anne WALRYCK, Mme Josiane ZAMBON.

EXCUSE(S) AYANT DONNE PROCURATION:

M. Alain SILVESTRE à Mme Maribel BERNARD
Mme Karine ROUX-LABAT à M. Daniel HICKEL
Mme Elisabeth TOUTON à Mme Marie-Hélène VILLANOVE
Mme Emmanuelle AJON à Mme Michèle DELAUNAY
M. Alain CAZABONNE à Mme Dominique IRIART
Mme Christine BOST à M. Serge TOURNERIE
M. Alain DAVID à M. Jean-Jacques PUYOBRAU
M. Patrick PUJOL à Mme Anne-Marie LEMAIRE
Mme Anne-Marie CAZALET à Mme Solène CHAZAL-COUCAUD
M. Jean-Louis DAVID à M. Michel DUCHENE
Mme Laurence DESSERTINE à M. Stéphan DELAUX
M. Vincent FELTESSE à Mme Véronique FERREIRA
Mme Magali FRONZES à M. Marik FETOUH
Mme Emilie MACERON-CAZENAVE à M. Bernard JUNCA
M. Eric MARTIN à M. Max COLES
Mme Christine PEYRE à Mme Emmanuelle CUNY
M. Michel POIGNONEC à M. Nicolas FLORIAN
Mme Gladys THIEBAULT à Mme Dominique POUSTYNNIKOFF


PROCURATION(S) EN COURS DE SEANCE :

M. Franck RAYNAL à M. Christophe DUPRAT à partir de 12h25
M. Noël MAMERE à M. Gérard CHAUSSET à partir de 12h30
M. Erick AOUIZERATE à Mme. Anne BREZILLON à partir de 12h30
Mme Isabelle BOUDINEAU à M. Gérard DUBOS à partir de 12h30
M. Guillaume BOURROUILH-PAREGE à Mme Béatrice DE FRANCOIS à partir de 12h30
Mme Sylvie CASSOU-SCHOTTE à M. Clément ROSSIGNOL-PUECH à partir de 11h30
M. Didier CAZABONNE à M. Jean Jacques BONNIN jusqu'à 10h45
M. Yohan DAVID à Mme Chantal CHABBAT à partir de 11h30
M. Philippe FRAILE MARTIN à Mme Brigitte COLLET à partir de 11h15
M. Jean-Pierre GUYOMARC'H à Mme Nathalie DELATTRE à partir de 10h
Mme Martine JARDINE à M. Arnaud DELLU à partir de 12h30
Mme Conchita LACUEY à Mme Michèle FAORO à partir de 12h30
M. Thierry MILLET à M. Guillaume GARRIGUES à partir de 11h30
M. Benoît RAUTUREAU à Mme Frédérique LAPLACE à partir de 12h05
Mme Marie RECALDE à M. Alain ANZIANI jusqu'à 10h45

EXCUSE(S) EN COURS DE SEANCE :

M. Jacques COLOMBIER jusqu'à 9h56 et à partir de 12h33

LA SEANCE EST OUVERTE

	Conseil du 22 janvier 2016	Délibération
	Direction générale Valorisation du territoire Direction du développement économique	N° 2016-4

FLOIRAC - Avenue Gaston Cabannes - Instauration d'un périmètre de prise en considération au titre de l'article L. 111-10 du code de l'urbanisme - Approbation - Autorisation

Madame Christine BOST présente le rapport suivant,

Mesdames, Messieurs,

Mesdames, Messieurs

Le projet de l'avenue Gaston Cabannes à Floirac a pour objectif la requalification et le réaménagement de la voirie afin de contribuer à l'accueil d'entreprises dites de production.

Etat des lieux

L'avenue Gaston Cabannes représente aujourd'hui l'entrée sud de l'agglomération grâce à sa proximité avec la rocade. Elle permet de desservir le centre-ville de Floirac et a été identifiée par la commune et Bordeaux Métropole comme un site économique stratégique pouvant accueillir des entreprises dites de production.

Le secteur présente en effet, un important potentiel de développement dû notamment à la présence d'emprises foncières importantes.

Ces atouts sont néanmoins obérés par une problématique de desserte des entreprises due principalement à la courbe du coteau ainsi qu'au dénivelé situé à l'ouest de l'avenue. Celle-ci constitue un axe particulièrement passant, posant question sur la desserte des entreprises notamment par les poids-lourds.

Enjeux du périmètre de prise en considération

Bordeaux Métropole a lancé, en accord avec la commune de Floirac, une étude pré-opérationnelle visant à définir un plan-guide concernant le réaménagement de la voirie.

Le plan-guide précisera l'aménagement paysager souhaitable le long de l'avenue Gaston Cabannes, ainsi que le programme des équipements à réaliser.

Le calendrier de l'étude prévoit qu'elle soit achevée en 2016 et que les procédures d'aménagement soient initiées en suivant.

Le secteur Gaston Cabannes présente donc un potentiel pour l'aménagement d'entreprises que l'étude pré-opérationnelle en cours va permettre de mettre en valeur.

De ce fait, afin de garantir la cohérence des aménagements qui seront réalisés et de prévenir les comportements visant à spéculer en anticipation des opérations d'aménagement à venir, il paraît pertinent d'adopter un périmètre de prise en considération selon l'article L. 111-10 du code de l'urbanisme, ce qui permettra au Maire de surseoir à statuer sur les demandes d'autorisation concernant des travaux, constructions ou installations susceptibles de rendre plus onéreuse la réalisation du projet d'aménagement Gaston Cabannes.

Ceci étant exposé, il vous est demandé, Mesdames, Messieurs, de bien vouloir si tel est votre avis adopter les termes de la délibération suivante :

Le Conseil de Bordeaux Métropole,

VU l'article L5217-2 du code général des collectivités territoriales,

VU les articles L.111-10 et R. 123-13 du code de l'urbanisme.

ENTENDU le rapport de présentation,

CONSIDERANT qu'il est pertinent pour Bordeaux Métropole d'instaurer un périmètre de prise en considération sur le secteur de l'avenue Gaston Cabannes qui s'étend sur la commune de Floirac, ceci afin de prévenir les comportements spéculatifs en anticipation des opérations d'aménagement à venir.

DECIDE

Article 1 :

L'instauration d'un périmètre de prise en considération du projet Gaston Cabannes figurant sur le plan annexé et son report au plan local d'urbanisme (PLU) sont approuvés.

Article 2 :

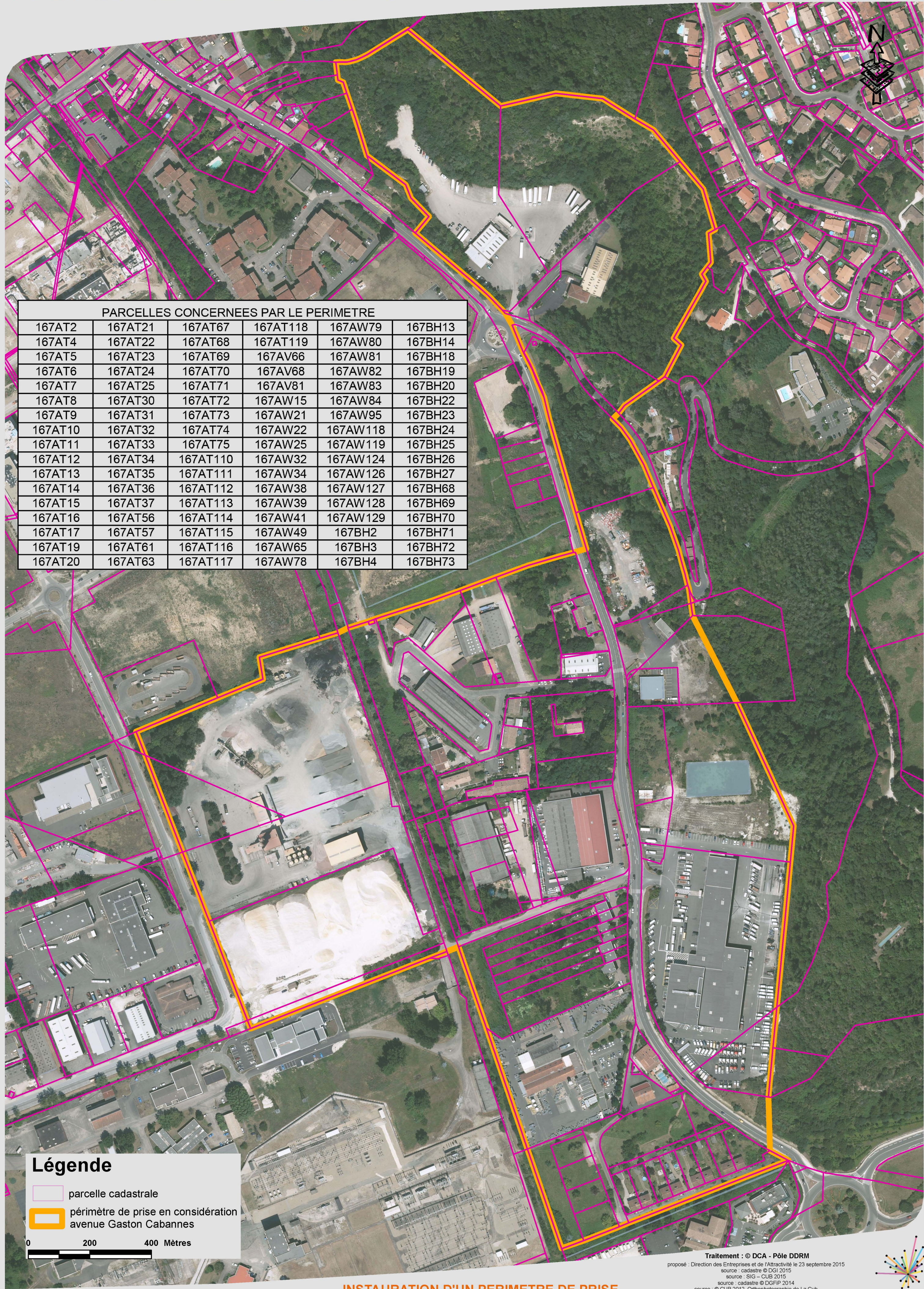
Monsieur le Président est autorisé à engager les procédures de publicité du présent acte et de mise à jour du Plan local d'urbanisme, conformément aux articles L. 111-10 et R.123-13 du code de l'urbanisme.

Les conclusions, mises aux voix, sont adoptées à l'unanimité.

Fait et délibéré au siège de Bordeaux Métropole le 22 janvier 2016

REÇU EN PRÉFECTURE LE : 3 FÉVRIER 2016	Pour expédition conforme, la Vice-présidente, Madame Christine BOST
PUBLIÉ LE : 3 FÉVRIER 2016	

COMMUNE DE FLOIRAC



INSTAURATION D'UN PERIMETRE DE PRISE EN CONSIDERATION AVENUE GASTON CABANNES

L'affichage des parcelles Foncier Institutionnel d'après cadastre NE CONCERNE QUE les parcelles en PLEINE PROPRIÉTÉ, identifiées dans la matrice cadastrale actualisée au 1er janvier 2014, et pour lesquelles il a pu être établi une correspondance avec le plan cadastral consultable dans APIC (Les parcelles correspondant à des parts de copropriétés, à des divisions en volume, ne sont pas affichées).