

Annexe : Bilan de la concertation

I – Le déroulement de la concertation

Par délibération n°2009/0062 en date du 13 février 2009, le Conseil de Communauté a décidé d'ouvrir à la concertation le projet d'aménagement du secteur centre ville à Gradignan.

Afin de mener à bien cette dernière, plusieurs réunions ont été organisées en 2009 et 2010 associant les habitants, les associations locales et toutes les personnes concernées. Le but de ces rencontres était non seulement de présenter les objectifs du projet et d'informer les gradignanais mais également d'intégrer dès en amont du projet les attentes et propositions des participants.

Dans cet optique, la concertation a été menée à travers différents supports :

- Le 6 avril 2009, une réunion s'est tenue spécifiquement à l'attention des commerçants du centre ville,
- Le 7 avril 2009, les « Ateliers du centre ville » ont été organisés, réunissant plus de 300 personnes. Une vingtaine de groupes de travail animés par la Communauté Urbaine de Bordeaux et la Ville de Gradignan ont permis aux participants de confronter leurs opinions et leurs visions du centre ville autour de 4 thématiques et d'exprimer leurs attentes autour du projet du centre ville. La synthèse de ces Ateliers a contribué à la réflexion sur le projet urbain élaboré par l'équipe d'architectes urbanistes missionnée pour la réalisation des études pré opérationnelles,
- Un livret présentant un retour sur les Ateliers du centre ville a été diffusé en mai-juin 2009,
- Le 16 février 2010, une réunion publique en assemblée plénière s'est tenue afin de présenter à plus de 600 personnes les bases du projet urbain élaboré par l'équipe d'architectes-urbanistes,
- Une exposition a été organisée dans le hall de la mairie en mars 2010,
- Deux articles sont parus dans le Journal Municipal « Ensemble », en mars-avril 2010 et en septembre-octobre 2010.

Le 27 mars 2009, un dossier et un registre destinés à recueillir l'avis du public ont été déposés à la mairie de Gradignan et à la Communauté Urbaine de Bordeaux. Le même dossier a été mis en ligne sur les sites Internet de la CUB et de la Ville.

Le 26 septembre 2011, des pièces complémentaires ont été versées aux dossiers faisant état de l'avancée du projet.

La clôture de la concertation fixée au 24 octobre 2011 a été annoncée par voie de presse le 26 septembre 2011.

II – Les contributions des habitants

L'analyse des différentes observations consignées dans l'espace dédié sur le site Internet de la CUB révèle les thématiques suivantes :

- **« favoriser la mixité des modes de déplacement dans le centre ville »**
 - Le souhait d'avoir des pistes cyclables sécurisées permettant notamment la traversée du centre ville de Gradignan est exprimé par plusieurs personnes. La possibilité d'installer des stationnements dédiés aux vélos est également demandée près des commerces du centre ville.
 - Il est proposé que le centre ville soit un lieu de rencontre avec une circulation automobile apaisée et une place plus grande laissée aux modes doux.

- Certaines personnes rappellent qu'il ne faut pas supprimer tous les parkings et trouver un équilibre entre les différents usagers (automobilistes, cyclistes et piétons).
- **« renforcer la fonction résidentielle du centre ville tout en développant les commerces de proximité »**
 - Il est proposé de développer des commerces de proximité, notamment autour de la Place Roumégoux, avec une offre de logements à l'étage (mixité fonctionnelle).
- **« affirmer la nécessité du tramway dans le centre de Gradignan »**
 - Malgré une concertation dédiée à la desserte en transports en commun ouverte par la CUB en 2009, de nombreuses remarques ont porté sur la nécessité d'avoir un tramway desservant le centre ville de Gradignan. Plus à la marge, certains pensent que le tramway n'améliorera pas l'environnement ou la vie des commerces dans le secteur centre ville de Gradignan.

Une personne a fait part de ses observations à la fois sur le registre déposé en Mairie de Gradignan et sur le registre communautaire. Outre des remarques relatives à la tenue même de la concertation, plusieurs interrogations faisant l'objet de la présente concertation sur le projet d'aménagement du centre ville sont posées :

2009 :

- **« la délimitation du périmètre du centre ville »**
 - L'élargissement du périmètre du centre ville est remis en question, il est proposé que le périmètre du centre ville soit contenu dans un rayon de 150 mètres autour de l'Eglise.
- **« les aménagements à prévoir »**
 - Il est exposé le souhait que le stationnement et les circulations soient repensés dans ce secteur. Cela permettrait de faciliter la circulation automobile profitable aux commerces tout en préservant autour de l'Eglise une esplanade dédiée aux piétons.

2011 :

- **« le périmètre précis du projet de ZAC »**
 - Il est demandé qu'une parcelle intégrée au périmètre de l'étude d'impact soit retirée du périmètre de la ZAC, au sud de l'îlot 11.

Les remarques ne concernant pas le projet d'aménagement du centre ville n'ont pas été reprises dans ce bilan de la concertation.

III – Les réponses apportées au travers du projet urbain

Ces différents sujets ont été intégrés aux réflexions dans le cadre de l'élaboration du projet urbain. Aussi, pour répondre à ces remarques, il est précisé qu'une attention particulière a été portée au traitement de ces différentes thématiques, notamment :

La **trame verte** a été spécifiquement étudiée dès la phase diagnostic des études pré opérationnelles. Les liaisons nécessaires au maillage du réseau existant ont fait l'objet d'un examen attentif, notamment au regard des différents équipements et parcs existants. L'accent a également été mis sur la **sûreté et la sécurité des aménagements piétonniers et cyclables**. Les hypothèses de **programmation** proposées à l'issue des études intègrent une forme de densification. Il s'agit en effet de mettre en place un nouvel **habitat** qui cohabite avec les **équipements** et les **activités**, un habitat qui intègre les enjeux du **développement durable** tout en mixant et superposant les **fonctionnalités**.

Le projet urbain développé sur le centre ville de Gradignan propose de favoriser le **développement de transports en commun** en offrant notamment une **densité** nouvelle sur le secteur.

Le schéma de circulation a été étudié, en lien avec les réflexions d'ores-et-déjà engagées sur le secteur. Une voie nouvelle est envisagée entre la rue Lestage et l'avenue Larrieu, ouvrant la constructibilité sur les ilots envisagés à l'arrière de l'Eglise. Concernant la circulation autour de la Place Roumégoux, une réflexion sera menée dans le cadre du concours organisé par ailleurs sur les équipements emblématiques du centre ville.

Enfin, sur la **délimitation du périmètre du centre ville**, celui-ci a été défini en croisant plusieurs **éléments de définition du projet urbain**, notamment le réseau de parcs existants, les équipements publics, les réseaux et l'infrastructure, le potentiel de développement de logements, d'activités et de commerce, le diagnostic foncier, la réglementation en matière d'urbanisme... En conséquence, celui-ci ne peut être un périmètre géométrique et traduit **l'analyse de ces diverses composantes** réalisée par l'équipe projet.

Concernant la parcelle intégrée aux réflexions lors de l'étude d'impact (voir plus haut observations portées aux registres en 2011), il est précisé que ladite parcelle ne constitue pas le périmètre de la ZAC.

IV – La contribution de la concertation à l'élaboration du projet urbain

La concertation a permis d'alimenter le travail de l'équipe projet en s'efforçant d'ouvrir au débat des thématiques constitutives du projet urbain telles que les limites du centre ville, les déplacements, le commerce, l'habitat, le patrimoine, les activités et animations...

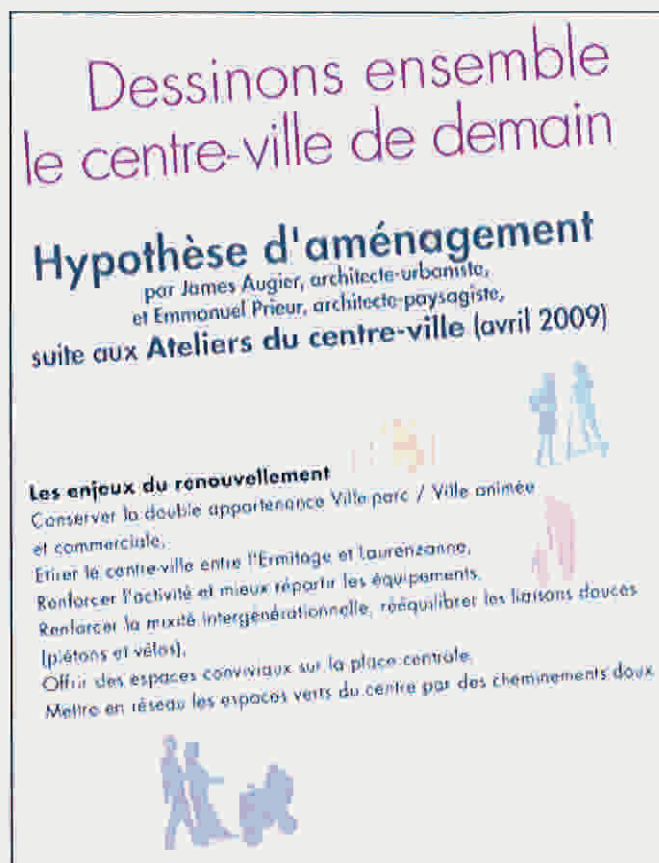
Au travers des Ateliers du Centre Ville, les différentes idées des participants ont pu être exprimées, parfois même confrontées, cela a permis à chacun de partager sa propre vision du centre, ses limites, son rôle et sa place dans la ville. Ce temps d'échanges d'une grande qualité a été riche pour l'ensemble des organisateurs, ces débats ont permis aux collectivités et à l'équipe d'architectes – urbanistes missionnée pour l'élaboration du projet de mieux appréhender la façon dont les habitants perçoivent le centre aujourd'hui et ce qu'ils attendent pour demain.

Pièces jointes :

- Contributions issues du site Internet <http://participation.lacub.fr/>
- Observations portées aux registres de concertation déposés à la Ville de Gradignan et à la Communauté Urbaine de Bordeaux
- Livret des Ateliers du Centre Ville
- Extraits du journal municipal « Ensemble » (mars-avril et septembre-octobre 2010)
- Affiche de l'exposition proposée par la Mairie sur l'aménagement du Centre Ville de Gradignan



Dessinons ensemble le centre-ville de demain : exposition



Pour obtenir une vue zoomée de chacun des panneaux de l'exposition :

- [1] Cliquez sur la vignette qui vous intéresse ci-dessous -> ceci déclenche l'ouverture d'une nouvelle fenêtre ou d'un nouvel onglet dans votre navigateur
- [2] Utilisez la loupe pour cliquer sur l'image qui est apparue dans la nouvelle fenêtre ou le nouvel onglet
- [3] Naviguez ensuite dans le panneau à l'aide des barres de navigation





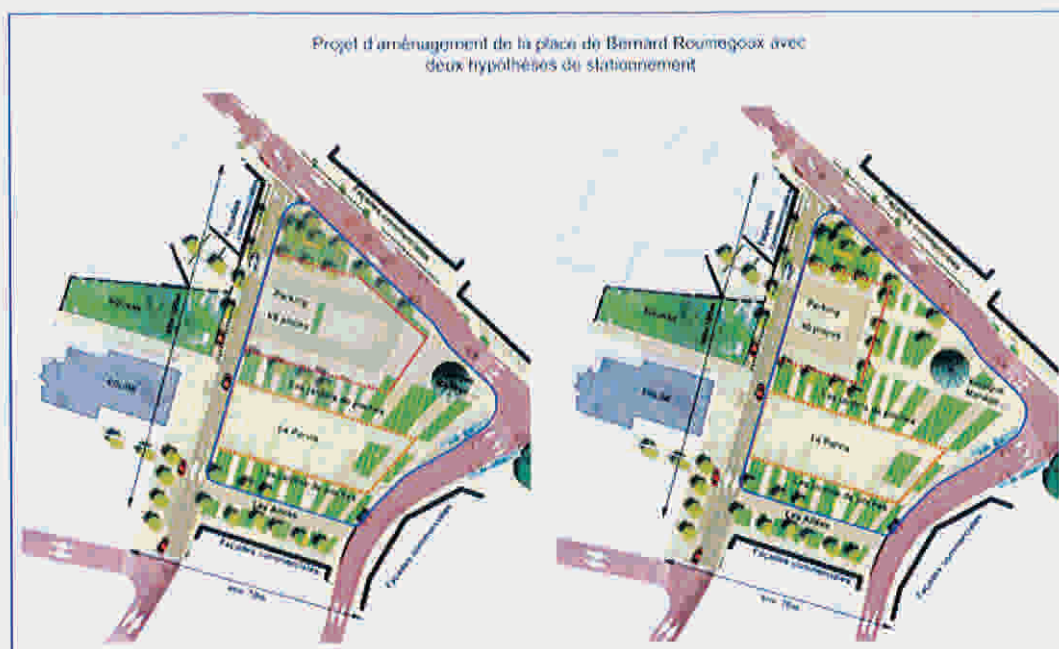
Vues Aériennes

Aujourd'hui



Simulation en volumes de ce que pourrait être le centre ville de demain





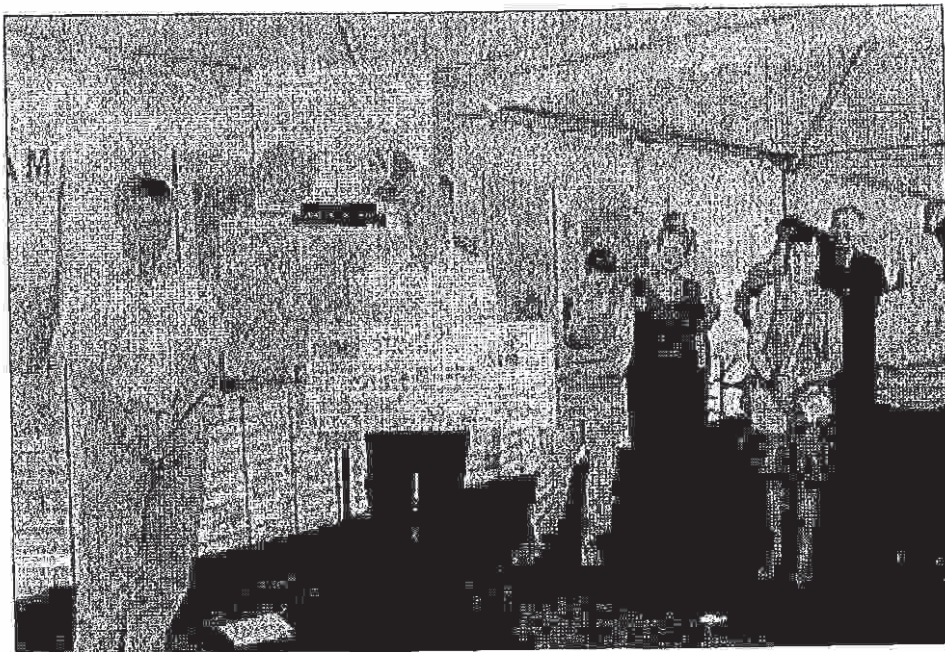
[Haut de la page](#)

Copyright Ville de Gradignan (33)
Tous droits réservés. Enregistrement, reproduction et copie interdits. Mentions légales.

Construire la ville de demain

Le 16 juin dernier, la Ville d'Agassac place Bernard Rouquié au 14 Forum urbanisme et vie locale. L'occasion de faire le point sur les grands projets qui modèlent la ville de demain.

Le Forum urbanisme et vie locale, au cours duquel les Gradignais sont invités à échanger et à donner leur avis sur les grands projets de la Ville, était particulièrement riche en actualité cette année, qu'il s'agisse des grands projets urbains, des travaux ou de la question des transports. Michel Labardin, maire de Gradignan, et son équipe ont échangé avec les nombreuses personnes qui se sont déplacées. Des panneaux d'exposition venaient appuyer leurs explications concernant la réhabilitation des espaces publics et les projets de développement de l'habitat et du commerce en centre-ville de Gradignan, les modifications et la révision du Plan Local d'urbanisme, les programmes immobiliers en cours sur la



commune, les projets de voirie tels que le réaménagement du carrefour de Cayac, l'aménagement d'une piste cyclable au Naudet, la restructuration de la rue de Chartré au Courneau, ou encore l'Agenda 21 de la Ville. Dans le domaine des transports, les habitants étaient invités à s'exprimer sur le nouveau réseau de bus par le biais d'un questionnaire, et un panneau présentait les hypothèses d'un futur

Dominique Rolland, président de Prendre le tram à Gradignan, a remis symboliquement à Michel Labardin les 5 268 premières signatures de la pétition de l'association.

tramway dont le maire et la ville portent l'ambition à la Communauté urbaine depuis 2005, pouvant desservir un axe Gradignan/Talence/CHU Pellegrin. A cette occasion, l'association Prendre le tram à Gradignan, récemment créée pour soutenir cette option et mobiliser la population locale, a symboliquement remis à Michel Labardin les 5 268 premières signatures recueillies par sa pétition.

**Jacques BOUIC
& Fils**

05 56 89 03 76

**Peinture
Papiers peints
Revêtements**

**Murs
Sols
Façades - Vitrerie**

5, rue de Cotor 33170 GRADIGNAN



MULTISERVICES AUTO

Vente neuf et occasion **Entretien / Réparation**
Group Service **Compagnie Express**



Agent



05 56 89 09 03

**237, cours du Général de Gaulle - 33170 GRADIGNAN
TOUT LE SAVOIR-FAIRE CITROËN A GRADIGNAN**

Centre-ville : l'ébauche se précise

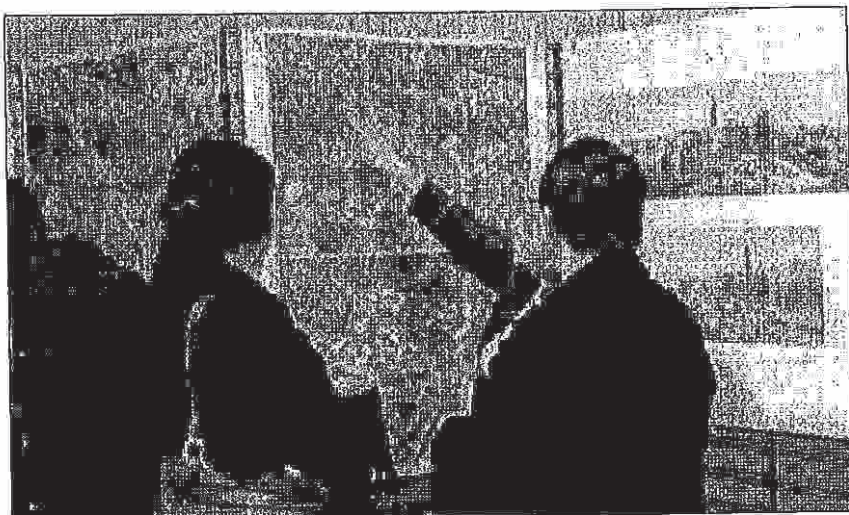
Six cents personnes ont participé activement à la poursuite des réflexions sur l'avenir du centre-ville de Gradignan mardi 16 février au Solarium.

Cette concertation faisait suite aux Ateliers du centre-ville au cours desquels trois cents personnes avaient travaillé à imaginer, ensemble, le centre-ville de demain.

Le travail produit lors des ateliers a permis au cabinet d'architecte-urbaniste choisi par la Ville et la Cub d'élaborer une première représentation urbanistique des aspirations exprimées par les habitants. C'est cette ébauche qui a été présentée lors de la soirée du 16 février. Elle s'articule autour des enjeux suivants : conserver la double appartenance Ville-parc / Ville animée et commerciale, étirer le centre-ville entre l'Ermitage et Laurenzanne, renforcer l'activité et mieux répartir les équipements, renforcer la mixité intergénérationnelle, rééquilibrer les liaisons douces (piétons et vélos), offrir des espaces conviviaux sur la place centrale et mettre en réseau les espaces verts du centre par des cheminements doux.

Prendre en compte la singularité du centre-ville

La priorité posée par le maire est de préserver l'identité de ce centre-ville et de prendre en compte sa singularité, son histoire, sa structure paysagère unique et les besoins de ses habitants. Il est en outre indispensable de mener une réflexion globalisée tenant compte des transports publics, des com-



merces, de l'animation, du logement, du stationnement, sans porter atteinte au "capital vert". Le centre-ville de demain devra être pacifié (zones 30), partagé entre ses différents utilisateurs (voitures, vélos, piétons), densifié (par de petits programmes de logements), moderne et fonctionnel.

Un débat de grande qualité

Les participants ont manifesté leur intérêt pour l'évolution du centre-ville en participant activement à un débat de grande qualité qui a permis d'aborder le projet sous différents éclairages.

Ainsi la mobilité devra être inscrite au cœur du projet urbain, qu'il s'agisse de déplacements doux (piétons, cyclistes, accessibilité handicapés...), de l'arrivée du tramway ou de la place à accorder à la circulation et au stationnement des voitures. Parmi les nombreuses idées pertinentes et argumentées présentées par l'assistance, il fut question aussi de la place à réserver aux équipements publics d'accueil des personnes âgées, ou encore de la

Mardi 16 février au Solarium, la concertation sur l'avenir du centre-ville a rassemblé plus de 600 personnes pour un débat nourri et de qualité.

requalification du centre commercial de Laurenzanne. Le quartier de Laurenzanne a d'ailleurs fait l'objet de réflexions diverses, plusieurs habitants déplorant à juste titre sa rupture avec le centre-ville, que pourrait résoudre une continuité commerciale sur la route de Léognan au niveau de La Poste. Cette continuité s'accompagnerait de la création parallèle d'un mail végétal rue des Erables, inscrite dans l'axe vert reliant les parcs de l'Ermitage et de Laurenzanne.

Les projections présentées doivent être affinées avant le choix d'un dispositif d'aménagement par la Cub et la désignation d'un aménageur et des équipes d'architectes. La rénovation des espaces publics (place Bernard Roumégoux, Cours du Général de Gaulle, place de La Poste) fera également l'objet d'un concours d'architecte. Le calendrier sera progressivement élaboré et communiqué lors de prochaines rencontres. En attendant, la concertation continue : dans le hall de la mairie en mars, et sur www.ville-gradignan.fr

> Etudes pré opérationnelles pour l'aménagement du centre ville de Gradignan

Concertation

PENSER À TOUT GRADIGNAN

20/ 10/ 2011 - 22h14

par **Denys Breyse**

Le projet de centre ville ne doit pas oublier le reste de la commune. Le premier point essentiel est le report du trafic automobile vers des itinéraires de contournement (qualifiés de boulevards sur les schémas, qui ne sont que des rues étroites, avec parfois des zones 30). Ces voies ne doivent pas être destinées à absorber le trafic de transit. Les freins doivent être pensés en amont, sinon les impacts sur les riverains et les déplacements dans la commune seront catastrophiques.

N'oublions pas que le centre ville n'est pas non plus relié aux quartiers périphériques par des transports en commun dignes de ce nom (combien faut-il en bus pour aller de Malartic à la Poste ? : plus d'une heure).

LE RAYONNEMENT DU CENTRE VILLE SANS OUBLIER LE RESTE...

06/ 10/ 2011 - 15h06

par **anonyme**

Je suis très étonnée, en tant que mère d'enfants scolarisés, que dans le projet du réaménagement du centre ville il y ait si peu d'information concernant la démolition et le déplacement des écoles du centre-ville !

Je comprends que Mr le Maire souhaite un centre-ville rayonnant, un aménagement paysager exceptionnel, mais je souhaiterais que nos enfants ne soient pas les oubliés du centre-ville.

D'autant plus qu'à ce jour, les demandes d'aménagement de préau et de sécurisation des abords des écoles sont refusées du fait des travaux du centre ville (qui ne sont pourtant pas programmés à court terme).

Pourriez-vous donc étayer vos projets pour les écoles dans vos études et faire en sorte que pendant la période transitoire que nous connaissons actuellement, des dépenses pour sécuriser les abords de l'école Ermitage soient malgré tout engagées ?

PROBLÈME TECHNIQUE

19/ 09/ 2011 - 16h17

par **anonyme**

Bonjour,

La concertation sur le projet centre-ville de Gradignan est ouverte du 05/09 au 07/10/11 inclus mais il est impossible de consulter les documents, pourriez-vous y remédier ?

Merci

PISTES CYCLABLES NON PRIORITAIRES À GRADIGNAN

12/ 07/ 2011 - 17h01

par **nathalie**

on aura beau nous montrer des projets validés par la CUB et nous faire des longs et beaux discours sur les déplacements doux à Gradignan, sachez tout de même que le projet de pistes cyclables à deux sens rue Saint François Xavier validés par la CUB en juillet 2009 et présenté en réunion au Solarium a été tout simplement annulé à la demande de quelques riverains de la rue St François Xavier trop "fatigués" pour ouvrir leur portail alors qu'ils ont la place de stationner chez eux. Aussi ils préfèrent écrire au Maire et demander l'abandon du projet si bénéfique aux enfants qui vont en vélo aux écoles de St Gery et de Monjous, au profit de quelques administrés ! alors arrêtons de nous "balader" et agissons pour que les pistes cyclables soient une priorité ! une pétition court pour rétablir les 2 pistes cyclables sur cette rue très dangereuse mais vous pouvez également faire une demande personnelle si vous vous sentez concernés par les pistes cyclables.

GRADIGNAN

02/ 06/ 2010 - 06h09

par **gradignan**

Lors du réaménagement du centre ville il faut penser à :

- * les problèmes liés au stationnement. Actuellement trop peu de places de stationnement. Il faut pouvoir stationner pour se rendre dans les commerces. Moins de place de parking sera la mort du centre ville même si il est beau.
 - * les quartiers oubliés qui ont l'impression d'être les vaches à lait de la commune. Certain n'ont pas de liaison directe avec leur centre ville depuis la nouvelle carte TBC.
 - * créer une liaison directe avec BORDEAUX CENTRE (gambetta) en transport en commun. En effet, quel est l'utilité de se rendre à PELLEGRIN sauf si on est malade ?
-

1 personne est d'accord

CONCERTATION

16/ 02/ 2010 - 18h38

par **Marielle Topelet**

Le tramway est une nécessité, ma mère qui habite Gradignan depuis plus de 20 ans ne sort plus à Bordeaux à cause des changements, des temps d'attente à Peixotto, de la

peur d'être dans un tramway bondé qui vient de Pessac. J'en ai fait l'expérience, un soir j'ai mis une heure et demie pour rentrer de la place des Quinconces, et jamais une place assise ! Il faut savoir ce qu'on veut, on ne peut parler de développement durable et laisser les gens sans voiture dans l'isolement ou bien souffrir des mauvaises conditions des transports en commun ! Ce n'est pas étonnant que les gens prennent la voiture avec une telle politique des transports en commun.

1 personne est d'accord

NON ET NON AU TRAM.

24/ 01/ 2010 - 09h59

par **anonyme**

Ne croyez surtout pas que les commerces iront mieux grâce au tramway.

C'est tellement galère de rentrer dans un tram, et de circuler en tram, que, une fois dedans, personne n'en sort pour aller faire une course.

1 personne n'est pas d'accord

CONCERTATION

24/ 01/ 2010 - 00h18

par **anonyme**

Gradignan a une densité urbaine trop faible pour penser "tramway", inutile dans ce cas.

Pas besoin de "restructurer l'environnement", on n'est pas en centre ville non plus, car extra rocade.

1 personne n'est pas d'accord

OUI ET OUI AU TRAM

09/ 07/ 2011 - 22h49

par **le big**

Le tram, c'est propre, rapide, confortable, bien entretenu...Faut voir plus loin que le bout de son nez. La cub c'est déjà finit, préparons le grand Bordeaux. Sinon, on remets des bus diesel...et on élève des moutons à la place de la rocade..

De talence à Bordeaux Nord, je mets tous les matins, à 8h00, 45min en tram, essayez donc en voiture ou en bus.

Quant aux tram bondés...n'avez vous jamais pris le bus aux heures de pointe ?

Il faut prendre une longueur d'avance.

Bordeaux est bientôt une métropole. Gradignan en fait partie.

CONCERTATION

14/ 09/ 2009 - 14h21

par **BOEB**

La **liane 10** s'écarte du cours du général de gaulle au niveau d'"Eurofac" pour rejoindre plus loin le cours de la libération à Talence. **Ce détour fera perdre au moins 10 minutes sur un trajet type "gradignan centre" => "Peixotto".**

A ce rythme, rien de très convaincant pour opter pour le transport en commun. Mais peut-être ai-je tort de m'inquiéter ! Rassurez-moi, quelle est la durée estimée du parcours en heure de pointe entre l'église de Gradignan et Peixotto ?

Merci de bien vouloir tenter une optimisation de ce parcours : Le détour par les villages universitaires est-il bien pertinent ? Surtout que de là, les usagers concernés privilégieront sans doute la ligne A du Tram toute proche !

CONCERTATION

18/ 06/ 2009 - 22h27

par **Denise Greslard-Nédélec**

Au vu du délai lointain de la réalisation de ce projet, il me semble très important de penser tramway et non busway. Le tramway restructure le paysage et l'environnement et de plus, on ne peut imaginer que ce territoire resterait à peu près le seul sans tram.

Quant au tracé, il semble évident qu'il ne peut éviter les grands ensembles de population que sont le quartier de Thouars à Talence , le quartier Malartic/Barthès et le quartier Lange à Gradignan. Un transport en commun de ce type a pour mission de désenclaver ces quartiers massivement d'habitat populaire et de permettre à leurs habitants d'accéder à la mobilité à bas coût (travail, loisirs, culture). Ce n'est qu'à ce prix que l'ensemble de la CUB, même un peu élargie aura une cohérence de déplacement.

CONCERTATION

25/ 05/ 2009 - 12h50

par **centreville**

Le quartier favard va être réaménagé. Une augmentation importante du trafic routier est à prévoir. Est il judicieux de prévoir un passage du TCSP à favard ? Il est évident qu'un passage au centre ville ferait baisser le nombre de véhicules plus qu'un passage à favard.

Les commerces ne pourraient que s'en réjouir car leur fréquentation devrait augmenter.

CONCERTATION

21/ 05/ 2009 - 12h51

par JYM

Bonjour,

Je vous soumetts deux remarques :

Ne peut on pas rallier la solution 1 à la ligne C existante en passant par Thouars (sans aller vers le CHU), mais je viens d'apprendre que cette ligne serait prolongée vers Villenave d'Ornon, donc ?.

Ce qui étaye ma proposition suivante.

Ne peut on pas faire des lignes radiales au centre ville de Bordeaux avec deux lignes concentriques pour faire le passage de ligne radiale à ligne radiale. Ce qui évite de faire un réseau tout biscornu, qui ne garanti pas un accès géographique uniforme sur l'ensemble du territoire.

Et donc est ce judicieux de croiser cette nouvelle ligne avec la ligne B, car cela induit des reportes de flux et des déficits de flux.

En disant cela, j'imagine que le flux sur le tronçon de la ligne B entre la station d'intersection et Bordeaux va croître et que le flux sur la nouvelle ligne entre la gare d'intersection et le CHU sera faible.

L'une des lignes concentriques pourrait être sur l'une des 3 voies de la rocade (quand nous aurons beaucoup moins de voitures)

Cordialement

CONCERTATION

21/ 05/ 2009 - 12h23

par JYM

Bonjour,

J'aimerais savoir quelles sont les indemnités envisagées pour un riverain qui habite à chantier Favard et qui subit des travaux depuis 3 ans et encore pour combien de temps :

- maison de retraite,
- maison médicale,
- lotissement Favard,
- lotissement Saint François Xavier,
- TCSP,
- plus ce que l'on ne sait pas.

Merci de votre réponse

Un habitant de chantier Favard

CONCERTATION

21/ 05/ 2009 - 12h15

par **JYM**

Bonjour,

Dans le cadre de la réflexion sur le projet de lotissement Favard (à proximité de l'intermarché) a été évoqué un afflux de trafic sur l'avenue, du :

- aux 419 familles (soit environ 1400 personnes) habitantes,
- aux personnes utilisatrice de la crèche,
- aux visiteurs de la maison de retraite,
- aux résidents des résidences existantes,
- aux automobilistes qui passent par Favard, puis rue du Chouiney pour contourner les embouteillages de la rocade.

Ce qui sans nul doute va créer des embouteillages, par la priorisation du passage (ce qui me semble judicieux) pour le TCSP !

Aussi pour éviter des embouteillages monstres au carrefour de la rue chouiney et l'avenue Favard, peut on envisager réserver l'accès aux riverains sur le tronçon entre la rue carthon ferrière et la rue chouiney.

Merci de votre réponse,

Cordialement

CONCERTATION

21/ 05/ 2009 - 11h55

par **JYM**

Bonjour,

J'aimerais savoir si vous prenez en compte les variations d'altitudes dans les tracés prévisionnels, car il me semble que la pente sur l'avenue Favard à la hauteur de Saint Géry n'est pas propice à la réception d'un Tram (coefficient de frottement sur les roues), ce qui ne serait pas un problème pour le Bus.

Je pense qu'il en est de même pour la pente sur le cours du général de Gaulle à la hauteur de Saint Géry.

Si mes dires s'avèrent vérifiés faut il envisager une reprise de profil ?

Merci de votre réponse

CONCERTATION

18/ 05/ 2009 - 13h20

par **velo**

Au vue des trois projet il est évident qu'une modification de la circulation routière est indispensable. Que prévoit le projet ? Où peut on voir cette partie très importante du projet ?

Pour information je préfère le numéro 3 avec une déviation routière par la rue du moulineau.

CONCERTATION

12/ 05/ 2009 - 13h10

par **gradignan**

Après étude des trois tracés proposés, le numéro trois me semble le plus logique. Il est clair qu'un tramway se doit de passer au centre de la ville. Toutes les autres villes ont compris cela (Mérignac, Pessac, Bègles, Bordeaux, Talence...). J'espère que les Gradignanais ne seront pas encore une fois les parents pauvres du transport en commun.

CONCERTATION

08/ 05/ 2009 - 18h44

par **enfin**

N'oublions jamais qu'un piéton est un automobiliste qui a pu stationner.

Pas de parking, pas de piétons donc pas de clients.

Il faut trouver un équilibre entre voitures, vélos et piétons.

Ne pas en exclure un.

Je pense que le tramway doit arriver place roumegoux. Il permettra d'amener des personnes sans voitures, et aux gradignanais de se rendre à Bordeaux beaucoup plus facilement.

CONCERTATION

25/ 04/ 2009 - 15h58

par **Philippe MENARD**

Le centre-ville de Gradignan est aujourd'hui marqué par une place trop grande laissée à la voiture aussi bien au niveau des voies de circulation que des parkings.

Le centre-ville devrait être un lieu de circulation apaisée favorisant la mixité des modes de circulation, et mettant sur le même plan transports en commun, voitures individuelles, vélos, piétons. Ainsi, on pourrait imaginer :

- le traitement de la place Roumégoux en aménagement du type "espace de rencontre", laissant de grands espaces piétonniers et pouvant servir de lieux d'animation ; ceci devrait s'accompagner d'une diminution très sensible des places de stationnement autos et d'une augmentation des stationnements vélos bien trop peu nombreux aujourd'hui ; arceaux bien visibles et situés à proximité des commerces ;

- le traitement des voies d'accès à la place Roumégoux en "zones 30", du type de ce qui existe rue Lestage ; par exemple pourraient être traitées en zone 30 l'avenue Ch. de Gaulle de la rue des platanes à la place Roumégoux, puis de la place Roumégoux à la rue du professeur Bernard, la route de Léognan jusqu'à l'allée de pins, la rue Larrieu, la rue de Loustalot... La rue des Erables pourrait être traitée de manière à favoriser les liaisons douces entre la place Roumégoux et le parc Laurenzanne.

Sur un autre plan la fonction résidentielle du centre-ville mériterait d'être renforcée en ré-investissant l'habitat ancien (logements au dessus des commerces, qui semblent peu occupés aujourd'hui) et par la construction de petits immeubles collectifs. Enfin pour renforcer l'attractivité de la place Roumégoux, il conviendrait d'y développer les petits commerces de proximité et d'y permettre l'installation d'un bar avec terrasses.

MOINS DE VOITURES À GRADIGNAN

08/ 04/ 2009 - 17h36

par **Le p'tit bois**

Bonjour,

A priori je suis le premier à écrire concernant l'enquête publique visant à réaménager le centre ville de Gradignan.

J'insisterais sur la nécessité d'avoir enfin des pistes cyclables sécurisées dans la traversée du centre et tout autour. Le trop plein de voitures est atteint ! Il y a aussi une notion oubliée de nos aménageurs, c'est celle qui consiste à installer des stationnements pour les vélos devant les commerces. Aujourd'hui à Gradignan, je fais le vœu d'avoir la possibilité de mettre mon vélo devant les commerces du centre et non pas chercher en vain des supports...

Les barres doivent être aux bons endroits et non cachées ou à des kilomètres du lieu où l'on se rend.... On verra bien si cette demande sera reprise et si cette enquête sert à quelque chose.



RETOUR SUR

les ateliers ^{du}
centre ville

Imaginons ensemble
le centre-ville de demain...

ville de **gradignan**



Dans 10 ans, dans 20 ans...

TOUS

à quoi ressemblera le centre ville de Gradignan ?

A quoi voulons-nous qu'il ressemble ?

Que faut-il préserver ?

Que faut-il faire évoluer ?

Mardi 7 avril, plus de trois cents habitants de Gradignan sont venus confronter leur opinion sur le centre ville d'aujourd'hui et leur vision du centre-ville de demain. La règle du jeu ? Vingt groupes de travail d'une heure trente, quatre thèmes de réflexion... et aucune limite à l'imagination !

Il ne s'agissait pas pour la mairie de présenter un projet d'urbanisme déjà arrêté, mais de recueillir les idées, les envies et les besoins des habitants pour leur centre-ville, sans a priori. Les conseillers municipaux, de la majorité comme de la minorité, ont d'ailleurs participé aux ateliers en tant que simples citoyens. Les groupes étaient animés par des agents publics (de la mairie ou de la Communauté urbaine de Bordeaux) dont l'urbanisme n'est pas forcément le métier, mais qui ont tous une expérience dans l'animation de groupes ou de réunions.

En préambule, les commerçants du centre-ville avaient été invités à s'exprimer la veille, 6 avril.

L'objectif ? Fournir au cabinet d'urbanisme chargé de l'étude centre-ville une vision "de terrain", celle des premiers concernés : les habitants de Gradignan.

AU TRAVAIL

Quatre thèmes ont successivement été proposés à la réflexion de chaque atelier :

- la définition du centre-ville
(où commence et s'arrête le centre-ville de Gradignan ?
à quoi sert-il ?),
- les déplacements
(en voiture, en transports en commun, à vélo, à pied),
- le patrimoine bâti et végétal,
- les activités et animations.

AMBIANCES...







des groupes studieux, des échanges productifs,
des idées qui ont fait l'unanimité... d'autres pas !,
de grandes divergences parfois, des éclats de voix,
des rires, des débats, des explications, des anecdotes,
des problèmes immédiats, des rêves d'avenir,
des points de vue sur la ville, des souhaits contradictoires,
l'exigence de préserver le cadre de vie,

**d'indispensables mutations
ressenties comme une nécessité...**

accessible

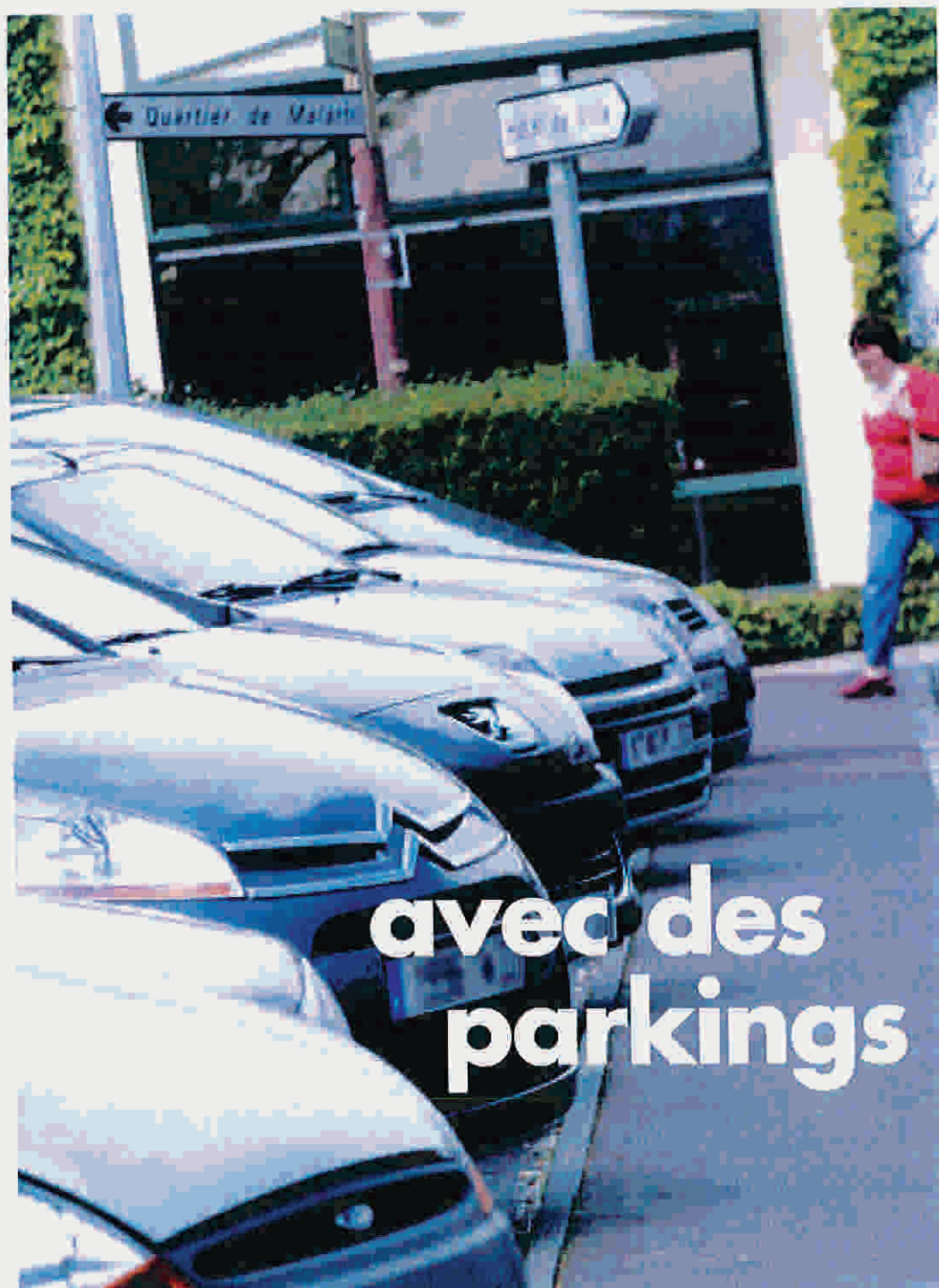


PERCEPTIONS

[SI VOUS DEVIEZ DÉCRIRE
LE CENTRE VILLE ACTUEL ?]

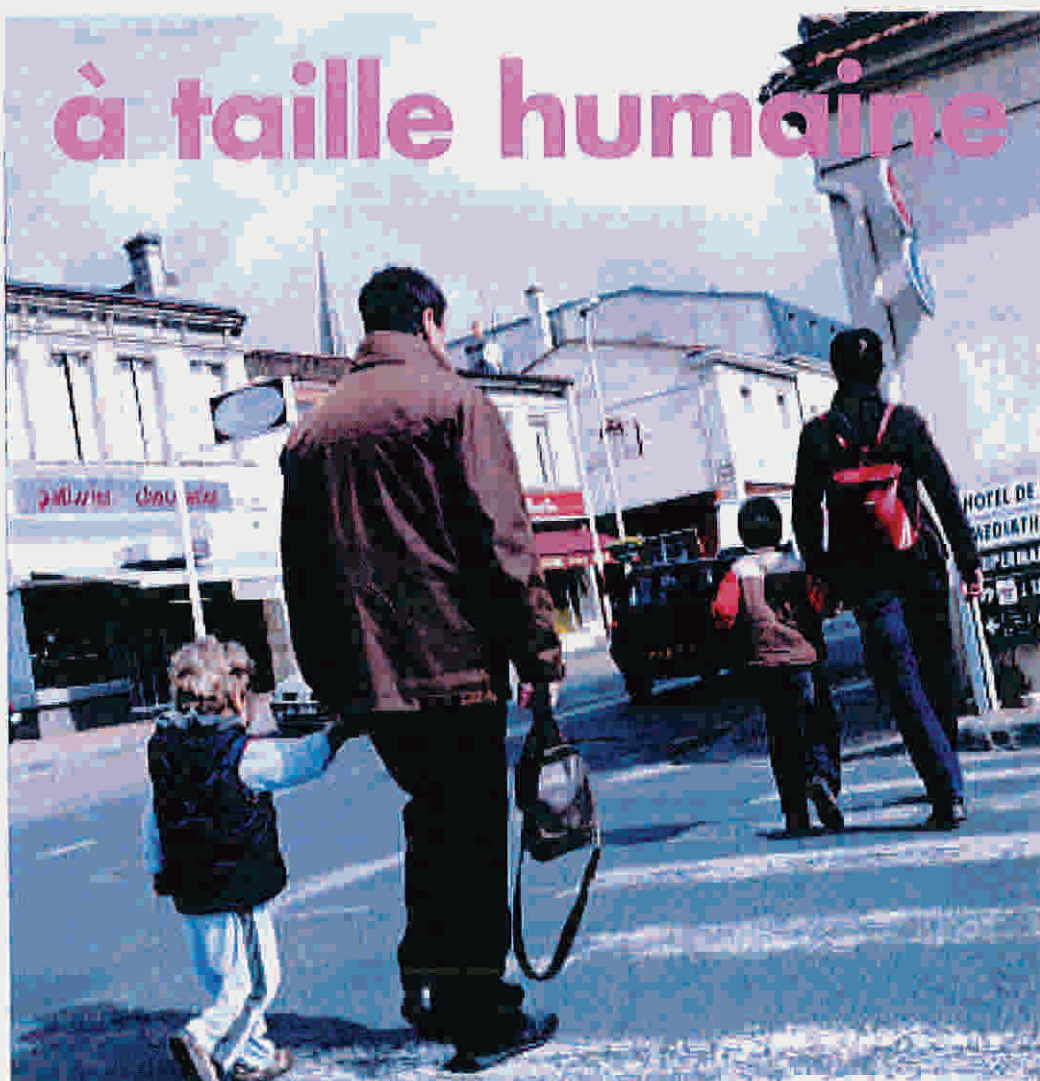


commercial



**avec des
parkings**

à taille humaine



QU'EST-CE QUE LE CENTRE VILLE ?

"une bonne échelle"
"des parkings à proximité"
"pas de nouvelles constructions, sauf un kiosque"
"de l'animation"

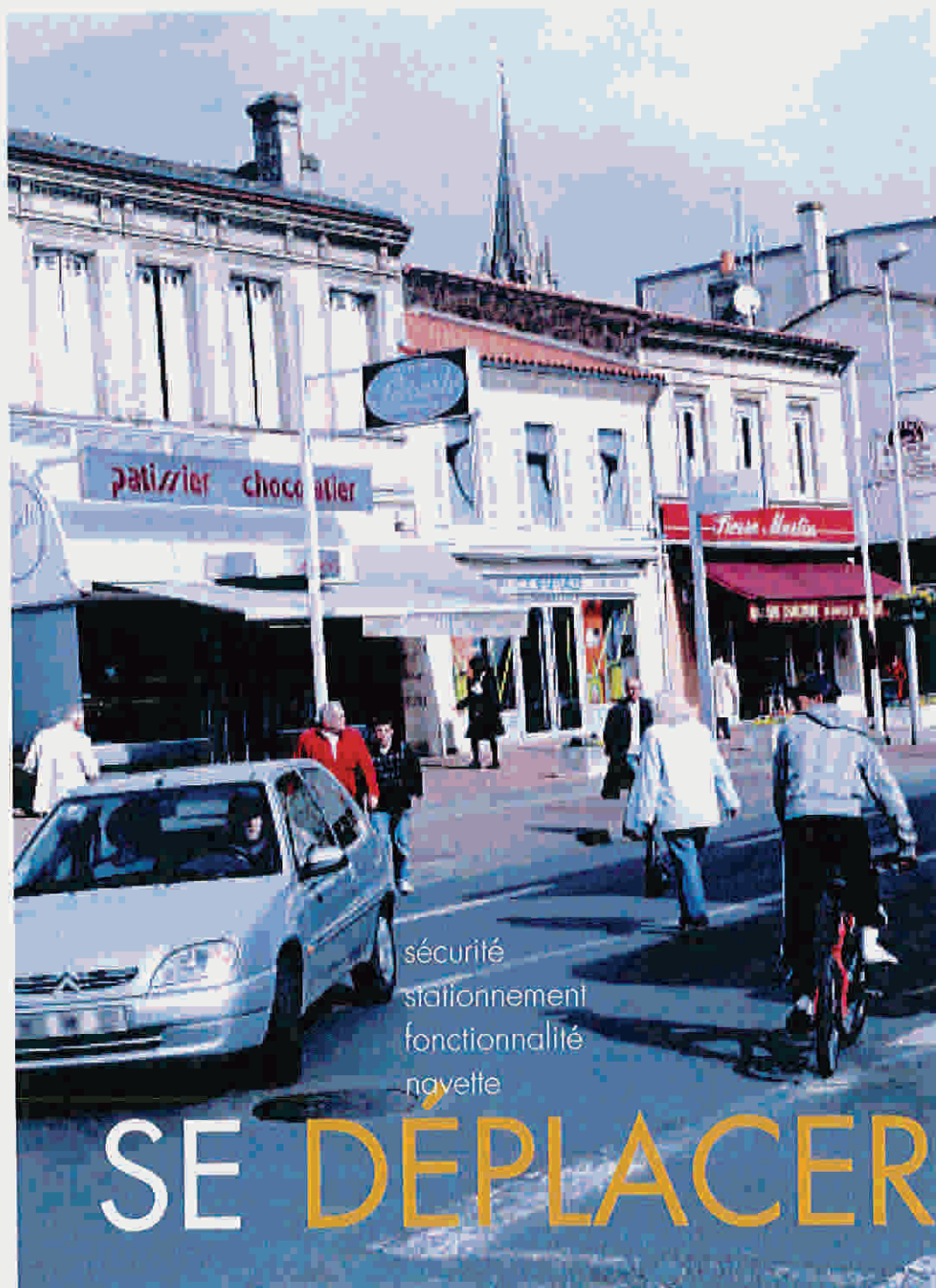


"un centre immédiat, avec tout à proximité"

"c'est là où on se déplace à pied"
"tout à moins de 10 minutes"



: commerces, équipements"



sécurité
stationnement
fonctionnalité
navette

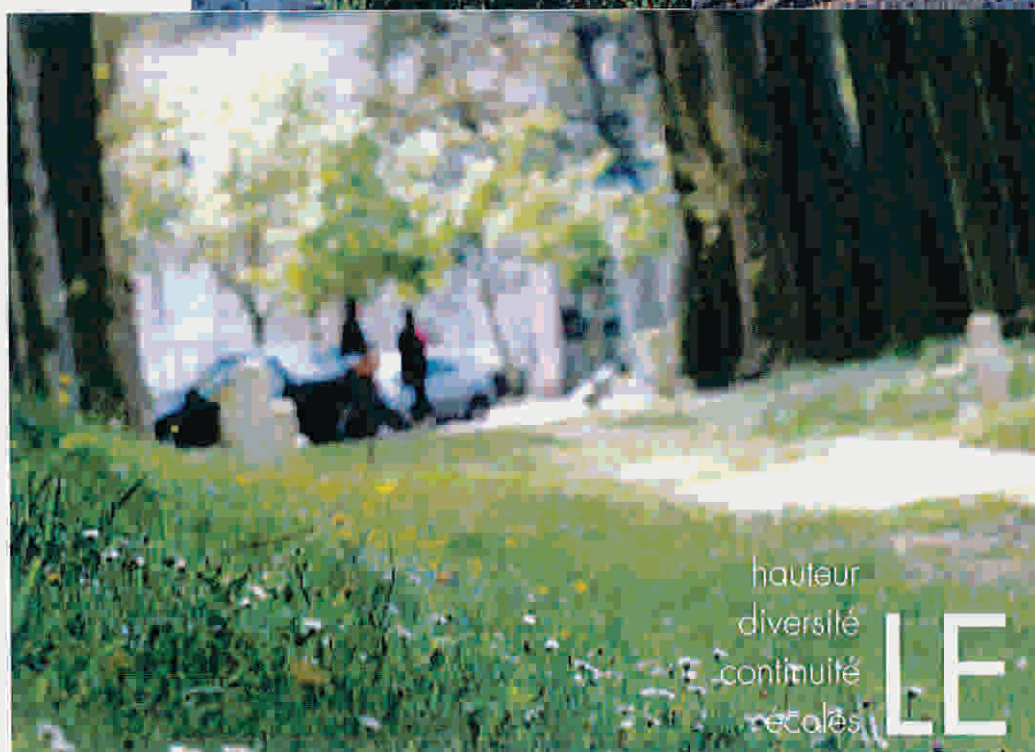
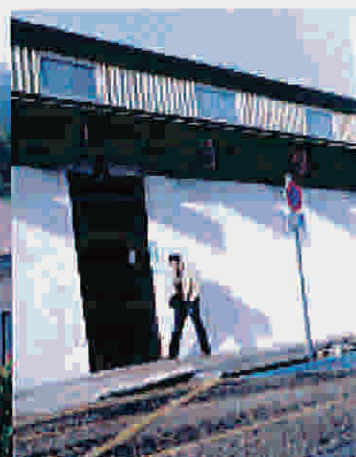
SE DÉPLACER

"Plus de sécurité sur la nationale 10"
"Sécuriser les déplacements des piétons et des cyclistes"
"Relier les quartiers entre eux par une navette"

"Trop de voitures sur la place"
mais aussi...
"un besoin en places de parking"

"travailler l'esthétique générale"
"travailler la fonctionnalité de la place"





hauteur
diversité
continuité
écoles

LE



"reconquérir l'espace derrière l'église,
une superposition sans identité (écoles, gymnase)"
"reconquérir l'espace en centre-ville : commerces
en rez-de-chaussée et habitat à l'étage"
"ne pas construire trop haut"
"des façades, des parvis pour aller facilement
sans obstacle de Laurenzane à l'Ermitage"
"mixité sociale et inter-générationnelle"
"maintenir les écoles dans le centre-ville"

PATRIMOINE

[BÂTI ET VÉGÉTAL]

ANIMATION

"plus d'animation"
"ramener de la vie sur la place"
"diversifier le commerce"
"un marché au centre,
mais où ? sur la place ?
à Laurenzane ? une halle ?"

"des terrasses pour prendre un
verre, des animations le soir..."
mais aussi...
"pas de bruit !"

"un mobilier urbain de qualité"
"une offre pour les jeunes"







RÊVER...

[SI VOUS DEVIEZ DÉCRIRE
LE CENTRE VILLE IDÉAL ?]

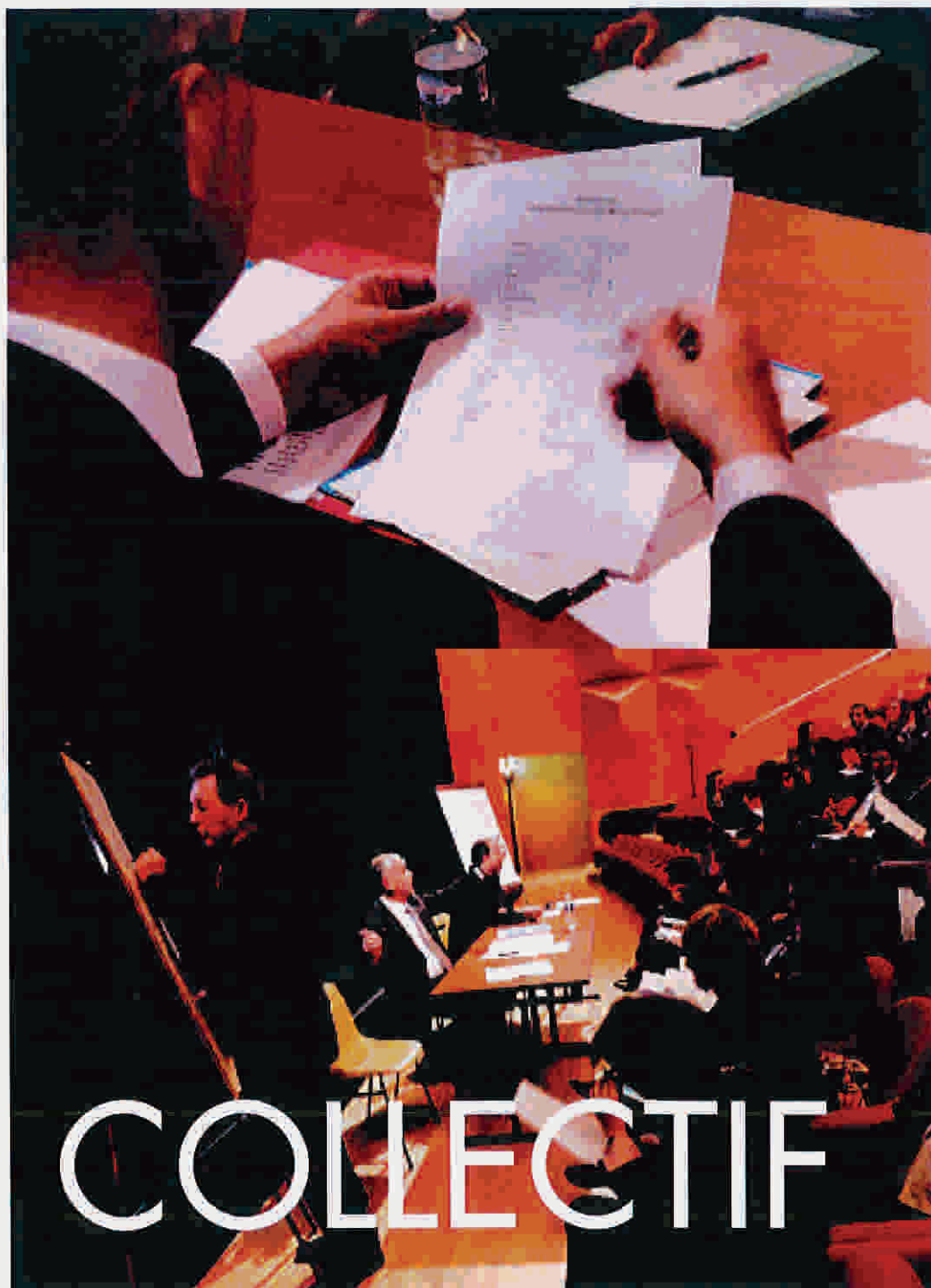
accessible
fonctionnel
commercial
vivant
convivial

"S'y prendre tôt
pour que la ville devienne
celle que nous imaginons
pour nous, nos enfants,
mais aussi nos petits-enfants."

Juste après la tenue des ateliers, les animateurs se sont tous réunis autour du maire pour produire une synthèse des principales idées qui s'étaient dégagées des groupes.

Après avoir remercié les participants pour avoir répondu à cette invitation de travail collectif, le maire a souligné la qualité des échanges et clôturé la soirée par une première brève synthèse des débats.

UN TRAVAIL



À SUIVRE...

Une synthèse plus exhaustive sera disponible dans les prochains mois en mairie, et rendez-vous est donné à tous les habitants à l'automne pour connaître les idées qui auront été retenues pour le projet de réaménagement du centre-ville.

Note : tous les textes cités entre guillemets dans ce document sont des paroles d'habitants extraites des différents ateliers qui se sont tenus le mardi 7 avril dernier ou de la réunion avec les commerçants du 6 avril.



Mairie de Gradignan - service démocratie locale
democratie locale@ville-gradignan.fr
tél. : 05 56 75 65 32