

SOMMAIRE

Note de présentation.....	5
Synoptique du Programme Pluriannuel 2010 - 2014.....	7
Grands projets 2010-2020.....	10
Récapitulatif du programme d'investissements par domaine.....	13
ACTIVITES FUNERAIRES – CIMETIERES.....	15
Création et aménagement des parcs cimetières communautaires.....	16
Aides aux cimetières communaux	16
DEVELOPPEMENT ECONOMIQUE.....	19
Aménagement de parcs d'activités	20
Etudes diverses à caractère économique	20
Aide au développement du G.P.M	20
Aides à l'implantation d'entreprises	22
Aménagement de zones à vocation touristique.....	22
Aménagement numérique du territoire.....	22
Enseignement supérieur et recherche	22
MIN	22
ENSEIGNEMENT.....	25
Groupes scolaires	26

ADMINISTRATION GENERALE.....	29
Bâtiments communautaires	30
Autres	30
Contrats de co-développement	30
URBANISME ET HABITAT.....	33
Foncier.....	34
Planification urbaine	34
Opérations d'aménagements	36
Politique de la Ville.....	38
Habitat.....	38
INCENDIES ET SECOURS.....	41
Création et extension des centres de secours.....	42
Hydrants.....	42
ENVIRONNEMENT.....	45
Plan climat.....	46
Espaces naturels et fluviaux.....	46
Inondation par le fleuve.....	46
Collecte des déchets.....	48
Réhabilitation des décharges.....	48
Réseau de chaleur.....	48
ASSAINISSEMENT ET EAUX.....	51
Aménagement de ruisseaux	52

Schéma directeur des eaux pluviales.....	52
Réseau secondaire eaux pluviales	52
Réseau secondaires eaux usées.....	54
Stations d'épuration et zone d'influence	54
STATIONNEMENT.....	57
Aménagement des parcs existants.....	58
Projets de nouveaux parcs.....	58
TRANSPORTS.....	61
Projets ferroviaires.....	62
Pôles intermodaux.....	62
Matériel roulant	64
Système d'exploitation TBC.....	64
Bâtiments et Dépôts autobus.....	64
Les projets d'extension et de création de lignes TCSP.....	66
Le tram - train du Médoc	66
VOIRIE.....	69
Voirie nationale.....	70
Voirie d'intérêt communautaire.....	72
Programmes de voirie d'intérêt communautaire.....	72
Travaux concomitants	72
Aménagement de voirie en faveur des transports	72
Gestion de la voirie communautaire.....	74
PPI Foncier.....	77
PPI Foncier	78

Note de présentation

Le PPI 2010/2014 est présenté selon les règles suivantes :

- Une répartition des investissements par **domaine** et mission, correspondant aux grands domaines de compétence de la Communauté Urbaine.
- Un regroupement des investissements directs et indirects, tous budgets confondus.
- Des commentaires écrits actualisés, portant sur les grandes orientations des politiques communautaires et les principaux projets financés dans le PPI.

Il comprend également un tableau prospectif 2010-2020 portant sur l'ensemble des **grands projets ou programmes d'investissement** réalisés ou cofinancés par la CUB.

Les investissements communautaires sont répartis dans les 11 grands domaines suivants :

- Activités funéraires – cimetières
- Développement économique
- Enseignement
- Administration générale
- Urbanisme et Habitat
- Incendies et Secours
- Environnement et déchets ménagers
- Assainissement et eaux
- Stationnement
- Transports
- Voirie

Pour chaque ligne de crédit, le PPI donne les informations suivantes :

- Les inscriptions antérieures à 2010 : tous les crédits inscrits au budget communautaire de 2001 à 2009 inclus (ce dernier exercice pouvant toutefois évoluer jusqu'à la dernière décision modificative)
 - * Certaines opérations figurent encore au PPI pour rappeler uniquement les inscriptions antérieures car des crédits encore disponibles et destinés à l'achèvement desdites opérations, ne sont pas entièrement consommés.
- Les crédits prévisionnels de 2010 à 2014, et le total de ces crédits
- Les inscriptions ultérieures à 2014, selon les prévisions des services
- L'évaluation, qui est la somme des trois montants précédents : inscriptions antérieures + PPI 2010-2014 + inscriptions ultérieures

Synoptique

Modalités prévisionnelles de financement du PPI 2010-2014

Tel qu'il se présente, le projet de PPI 2010-2014, financé à 33% par emprunt et à 67% sur autres ressources, génère un **besoin prévisionnel d'emprunts de 644.624.853 €** Tous budgets confondus, ce volume d'emprunts représente, en moyenne, près de 128,9 M€par an.

Sur le **budget principal** où les besoins sont évalués à 327.993.269 € le recours moyen annuel à l'emprunt ressort, en prévision, sur la période, à près 66 M€

Le **programme d'équipement 2010, financé à 25%** par emprunt et à 75% sur autres ressources génère, quant à lui, un besoin prévisionnel, tous budgets confondus, de **91.392.542 €** se situant au **budget principal : 75.280.000 €**, au **budget annexe Assainissement : 15.255.366 €**, aux budgets annexes : Réseau de Chaleur des hauts de Garonne : **857.176 €**

Le montant global prévisionnel d'emprunts s'avère **bien en retrait** par rapport à ceux adoptés au cours de ces quatre derniers exercices (95,8M€en 2009, 159,9 M€pour 2008 (avec DM3), 188,5 M€pour 2007 et 210,2 M€pour 2006).

Par ailleurs, il convient de noter que comme l'année dernière, l'autofinancement pris en compte dans les modalités prévisionnelles de financement du PPI repose cette année sur le résultat des simulations prospectives.

Tant pour les budgets annexes que pour le budget principal, il tient compte de l'incidence des emprunts non encore souscrits relatifs aux programmes en cours de réalisation, restes à réaliser d'emprunts qui devraient se situer, fin 2009, tous budgets confondus, et sauf nouvelles annulations dans le cadre des dernières DM de l'exercice, autour de 225 M€et de 206 M€sur le seul budget principal.

Pour ce dernier budget où se situent les restes à réaliser les plus importants, leur incidence en terme d'annuités a été prise en compte, de manière étalée, à parts égales, sur les exercices 2010 et 2011.

Même si cette hypothèse a peu de chance de se réaliser dans les faits car elle sous tendrait que la CUB réussirait à résorber la totalité de ses reports sur les deux prochaines années, elle a, cependant, le mérite de mieux refléter non seulement l'incidence des programmes à venir mais aussi de ceux qui sont en cours de réalisation.

- SYNOPTIQUE DU PROGRAMME PLURIANNUEL DES INVESTISSEMENTS 2010- 2014 AVEC SES MOYENS DE FINANCEMENT ESTIMES

Domaines d'action	BUDGET PRINCIPAL - DEPENSES - (en valeur 2008) LIBELLES	PREVISIONS DEPENSES 2009	PREVISIONS DEPENSES 2010	PREVISIONS DEPENSES 2011	PREVISIONS DEPENSES 2012	PREVISIONS DEPENSES 2013	PREVISIONS DEPENSES 2014	TOTAL PROGRAMME QUINQUENAL	BUDGET PRINCIPAL - RECETTES - LIBELLES	PREVISIONS RECETTES 2009	PREVISIONS RECETTES 2010	PREVISIONS RECETTES 2011	PREVISIONS RECETTES 2012	PREVISIONS RECETTES 2013	PREVISIONS RECETTES 2014	TOTAL PROGRAMME QUINQUENAL
	Budget Principal TTC								Part° RFF Bouchon Ferroviaire Tête de Pont St Jean RD &RG	0	0	2 482 880	0	0	0	2 482 880
C	Cimetières	679 500	609 000	509 000	454 000	474 000	524 000	2 570 000	Part° RFF PI de Franch° Lignes Ferro° de Bx-Paris par Piétons	250 000	654 000	818 000	0	0	0	1 472 000
D	Développement économique	12 292 000	10 961 000	7 671 000	7 121 000	6 091 000	7 091 000	38 935 000	Participation de la Région aux Pôles d'échanges gares	800 000	600 000	900 000	0	0	0	1 500 000
<i>dont</i>	<i>dt Halles et marchés</i>	842 000	0	0	0	0	0	0	Autres participations & subventions	600 000	600 000	600 000	600 000	600 000	600 000	3 000 000
E	Enseignement	3 656 849	4 819 000	4 825 000	3 200 000	3 100 000	1 956 000	17 900 000	Part° en provenance des PAE (part° nette des revers°)	2 422 245	833 254	838 173	805 261	788 599	775 532	4 040 819
G	Administration générale - moyens	15 973 000	21 161 200	27 496 500	30 101 500	24 358 500	18 598 500	121 716 200				0				
H	Urbanisme et Habitat (autres investissements)	34 506 247	31 214 263	29 575 735	30 355 225	30 837 391	25 722 557	147 705 171	F.C.T.V.A. (après déduction party revenant au BA "Déchets ménagers")	23 668 481	21 850 545	16 410 000	23 481 000	27 671 000	19 653 000	109 065 545
H	Urbanisme et Habitat (Politique de la Ville)	7 440 000	7 660 000	7 260 000	7 260 000	5 760 000	3 760 000	31 700 000	T.L.E.	4 000 000	4 000 000	4 000 000	4 000 000	4 000 000	4 000 000	20 000 000
H	Urbanisme - Aménagement des quais rive gauche	4 685 576			0	0	0	0	PROD.AMENDES POLICE	3 000 000	4 500 000	4 500 000	4 500 000	4 500 000	4 500 000	22 500 000
I	Incendie et secours	300 000	300 000	300 000	300 000	300 000	300 000	1 500 000	Part° SEGECE Extension centre commercial Mérignac Soleil	0	0	1 556 774	0	0	0	1 556 774
O	Environnement (divers)	1 208 000	280 000	280 000	280 000	280 000	280 000	1 400 000		0	0	0	0	0	0	0
P	Assainissement pluvial	9 390 000	13 537 167	18 185 000	21 955 000	16 545 000	8 865 000	79 087 167	Part.Ville de Bordeaux - "Op. aménagement des Quais"	2 030 000	0	2 994 910	0	0	0	2 994 910
T	Transports (Pôle intermodaux)	3 233 950	2 000 000	2 500 000	0	0	0	4 500 000	Bordeaux - Place de la Bourse - FEDER							0
T	Transports (Aménagements de voirie)	3 500 000	5 700 000	6 730 000	9 759 300	7 706 000	5 200 000	35 095 300	Part° Commune d'Eysines - Cimetières de Bois Gramon	132 000	0	0	0	0	0	0
T	Travaux concomitants & indissociables	7 425 403	3 700 000	7 750 000	900 000	0	0	12 350 000	Part. & subv. Pôle intermodaux (Région)	0						0
	dont tx sous responsabilité Mission Tramway	0	0	0	0	0	0	0	Part. & subv. Pôle intermodaux (Conseil Général)	0	0	0	0	0	0	0
V	Voirie (hors travaux concomitants)	85 318 213	99 855 258	109 607 000	65 635 000	38 918 000	36 428 000	350 443 258	Part. & subv. Pôle intermodaux (SNCF)	0	0	0	0	0	0	0
	Dont pont Bacalan/Bastide	23 900 000	41 015 958	55 903 000	25 520 000	0	0	122 438 958	Part. & subv. Pôle intermodaux (FEDER)	0	0	0	0	0	0	0
V	Voirie (Bâtiments)	4 543 775	3 635 000	265 000	295 000	385 000	646 000	5 226 000	Part. Etat au titre délégation des aides à la pierre		0	0	0	0	0	0
	Eau	110 000	260 000	60 000	60 000	60 000	60 000	500 000	Part. & subv. Politique de la Ville (ANRU)	974 184	793 310	282 445	947 820	1 450 924	0	3 474 499
	Budget Principal - Total interventions directes	194 262 513	205 691 888	223 014 235	177 676 025	134 814 891	109 431 057	850 628 096	Remb° par BMA part° versée à la ZAC Cœur de Bastide	0	0	582 336	0	0	0	582 336
	Cimetières	60 000	60 000	60 000	60 000	60 000	60 000	300 000								0
D	Développement économique - fonds de concours	3 270 000	2 420 000	4 670 000	4 670 000	2 420 000	1 900 000	16 080 000								0
E	Enseignement (fonds de concours lycées, collèges, enseignement supérieur)	1 000 000	3 000 000	7 000 000	12 000 000	12 000 000	0	34 000 000	Créances en capital et remboursement partie dotation initiale	53 464	54 533	0	0	0	0	54 533
H	Urbanisme et Habitat - fonds de concours (ZAC & Centres bourgs)	12 147 111	11 158 950	9 198 265	9 631 775	6 928 225	5 896 528	42 813 743	Pont Bacalan-Bastide - subv. Etat	2 997 129	3 311 066	6 021 899	4 604 380	0	0	13 937 345
H	Urbanisme et Habitat - fonds de concours (Politique de la Ville)	11 707 400	13 641 905	11 542 428	11 542 428	10 833 628	10 557 628	58 118 017	Pont Bacalan-Bastide - subv. Région	2 497 608	2 759 222	5 016 916	4 495 251	0	0	12 271 389
	Incendie et secours	357 000	203 000	1 600 000	1 600 000	800 000	0	4 203 000	Pont Bacalan-Bastide - subv. Conseil Général de la Gironde	3 000 000	3 000 000	3 000 000	3 000 000	0	0	9 000 000
O	Environnement	345 000	705 000	505 000	505 000	505 000	505 000	2 725 000	AUTOP./S/ FISCALITE	89 365 649	125 958 265	113 764 519	96 557 267	105 968 578	102 846 888	545 095 517
P	Assainissement pluvial et SPANC	90 000	90 000	90 000	90 000	90 000	90 000	450 000	Financement par enveloppe Tramway	0	478 400	0	0	0	0	478 400
T	Transports	8 164 000	18 036 280	19 453 220	25 650 000	30 715 000	30 000 000	123 854 500	Autofinancement au titre prélèvement article 55 loi SRU	1 112 264	334 428	334 428	334 428	334 428	334 428	1 672 140
V	Voirie (fonds de concours)	0	0	0	0	0	0	0	Recettes de cessions (024)	10 000 000	10 000 000	10 000 000	10 000 000	10 000 000	10 000 000	50 000 000
	Interventions sociales (Gens du Voyage)	0	0	0	0	0	0	0								0
D	Lotissements	0	0	0	0	0	0	0	EMPRUNTS	84 500 000	75 280 000	103 029 868	90 099 821	43 853 215	15 730 365	327 993 269
	Budget Principal - Total interventions indirectes	37 140 511	49 315 135	54 118 913	65 749 203	64 351 853	49 009 156	282 544 260	0,00							
	S / TOTAL BUDGET PRINCIPAL	231 403 024	255 007 023	277 133 148	243 425 228	199 166 744	158 440 213	1 133 172 356	S / TOTAL BUDGET PRINCIPAL	231 403 024	255 007 023	277 133 148	243 425 228	199 166 744	158 440 213	1 133 172 356

- SYNOPTIQUE DU PROGRAMME PLURIANNUEL DES INVESTISSEMENTS 2010- 2014 AVEC SES MOYENS DE FINANCEMENT ESTIMES

Domaines d'action	BUDGETS - DEPENSES - (en valeur 2008) LIBELLES	PREVISIONS DEPENSES 2009	PREVISIONS DEPENSES 2010	PREVISIONS DEPENSES 2011	PREVISIONS DEPENSES 2012	PREVISIONS DEPENSES 2013	PREVISIONS DEPENSES 2014	TOTAL PROGRAMME QUINQUENAL	BUDGETS - RECETTES - LIBELLES	PREVISIONS RECETTES 2009	PREVISIONS RECETTES 2010	PREVISIONS RECETTES 2011	PREVISIONS RECETTES 2012	PREVISIONS RECETTES 2013	PREVISIONS RECETTES 2014	TOTAL PROGRAMME QUINQUENAL
Codes	Budgets Annexes															
O	DECHETS MENAGERS ET ASSIMILES TTC	13 231 000	14 010 500	13 854 900	16 149 500	8 814 800	8 064 500	60 894 200	AUTOFINANCEMENT AUTRES RESSOURCES EMPRUNTS	12 245 115 985 885 0	11 969 195 2 041 305 0	10 298 500 3 556 400 0	14 140 500 2 009 000 0	6 675 977 2 138 823 0	5 568 879 2 495 621 0	48 653 051 12 241 149 0
U	ASSAINISSEMENT (TTC à partir de 1997) <i>Dont déviation de réseaux financés par le Tramway</i> 189 064 667	46 278 500 0	44 850 667 0	46 803 500	46 503 500	31 153 500	19 753 500	189 064 667 0	AUTOFINANCEMENT AUTRES RESSOURCES (dont remb.TVA) Financement par enveloppe Tramway Avances de l'AEAG EMPRUNTS	18 599 109 16 872 391 0 0 10 807 000	18 394 192 10 722 709 478 400 0 15 255 366	16 498 621 15 631 906 0 0 14 672 973	16 176 142 13 832 742 0 0 16 494 616	15 815 848 10 749 130 0 0 4 588 522	16 049 860 3 205 485 0 0 498 155	82 934 663 54 141 972 478 400 0 51 509 632
	EAU INDUSTRIELLE (HT)	315 000	0	0	0	0	0	0	AUTOFINANCEMENT AUTRES RESSOURCES AVANCES AEAG EMPRUNTS	50 000 0 0 265 000	0 0 0 0	0 0 0 0	0 0 0 0	0 0 0 0	0 0 0 0	0 0 0 0
T	TRANSPORTS (HT) Réseau de bus	15 303 000	20 953 000	13 678 000	34 153 000	9 699 000	16 703 000	95 186 000	AUTOFINANCEMENT AUTRES RESSOURCES AUTOF/ sur cession d'actif (vente bus) EMPRUNTS	15 303 000 0 0 0	20 953 000 0 0 0	13 678 000 0 0 0	34 153 000 0 0 0	9 699 000 0 0 0	16 703 000 0 0 0	95 186 000 0 0 0
T	TRANSPORTS (HT) Tramway 2ème phase puis Renouvellement à partir de 2012	13 363 332	4 554 273	0	0	0	0	4 554 273 0	AUTOFINANCEMENT AUTRES RESSOURCES EMPRUNTS	13 363 332 0 0	4 554 273 0 0	0 0 0	0 0 0	0 0 0	0 0 0	4 554 273 0 0
T	TRANSPORTS (HT) TCSP extensions et développement de lignes et Tram-Train	9 406 000	19 205 000	65 276 000	146 906 800	135 788 680	90 071 752	457 248 232 0	AUTOFINANCEMENT AUTRES RESSOURCES EMPRUNTS	9 406 000 0 0	19 205 000 0 12 475 927	37 800 073 15 000 000 102 154 481	21 452 319 23 300 000 79 295 091	40 293 589 16 200 000 65 430 392	16 541 360 8 100 000 259 355 891	135 292 341 62 600 000 259 355 891
S	PARCS DE STATIONNEMENT (HT) Dont Subvention d'équipement 4 parcs & autres investissements liés au Tramway	495 320 0	0 0	0 0	0 0	0 0	0 0	0 0	AUTOFINANCEMENT AUTRES RESSOURCES (dont remb.TVA) Financement par enveloppe Tramway EMPRUNTS	329 330 165 990 0 0	0 0 0 0	0 0 0 0	0 0 0 0	0 0 0 0	0 0 0 0	0 0 0 0
	RESEAU DE CHALEUR HAUTS DE GARONNE (TTC) <i>Dont & autres investissements liés au Tramway</i>	1 656 000	1 427 000	1 013 000	2 323 000	3 615 000	3 000	8 381 000 0	AUTOFINANCEMENT AUTRES RESSOURCES (dont remb. TVA) Financement par enveloppe TCSP EMPRUNTS	473 782 946 824 0 235 394	471 497 98 327 0 857 176	438 945 383 755 0 190 300	583 867 881 497 0 857 636	533 010 1 372 400 0 1 709 590	3 000 0 0 0	2 030 319 2 735 979 0 3 614 702
A	ABATTOIR (TTC)	0	0	0	0	0	0	0	AUTOFINANCEMENT AUTRES RESSOURCES EMPRUNTS	0 0 0	0 0 0	0 0 0	0 0 0	0 0 0	0 0 0	0 0 0
C	CREMATORIUM (TTC)	0	0	2 800 000	1 200 000	0	0	4 000 000	AUTOFINANCEMENT AUTRES RESSOURCES EMPRUNTS	0 0 0	0 0 0	1 718 641 0 1 081 359	130 000 0 1 070 000	0 0 0	0 0 0	1 848 641 0 2 151 359
	SERV. EXT.POMPES FUNEBRES (TTC)	0	0	0	0	0	0	0	AUTOFINANCEMENT AUTRES RESSOURCES EMPRUNTS	0 0 0	0 0 0	0 0 0	0 0 0	0 0 0	0 0 0	0 0 0
	S / TOTAL BUDGETS ANNEXES	100 048 152	105 000 440	143 425 400	247 235 800	189 070 980	134 595 752	819 328 372	S / TOTAL BUDGETS ANNEXES	100 048 152	105 000 440	143 425 400	247 235 800	189 070 980	134 595 752	819 328 372
	TOTAL GENERAL	331 451 176	360 007 463	420 558 548	490 661 028	388 237 724	293 035 965	1 952 500 728	TOTAL GENERAL	331 451 176	360 007 463	420 558 548	490 661 028	388 237 724	293 035 965	1 952 500 728
									TOTAL FINANCEMENTS EXTERNES Dont AVANCES AFBAG	95 807 394 0	91 392 542 0	131 450 427 0	210 676 554 0	129 446 418 0	81 658 912 0	644 624 853 0
									% emprunts BP dans ressources BP	36,52%	29,52%	37,18%	37,01%	22,02%	9,93%	28,94%

Grands projets 2010-2020

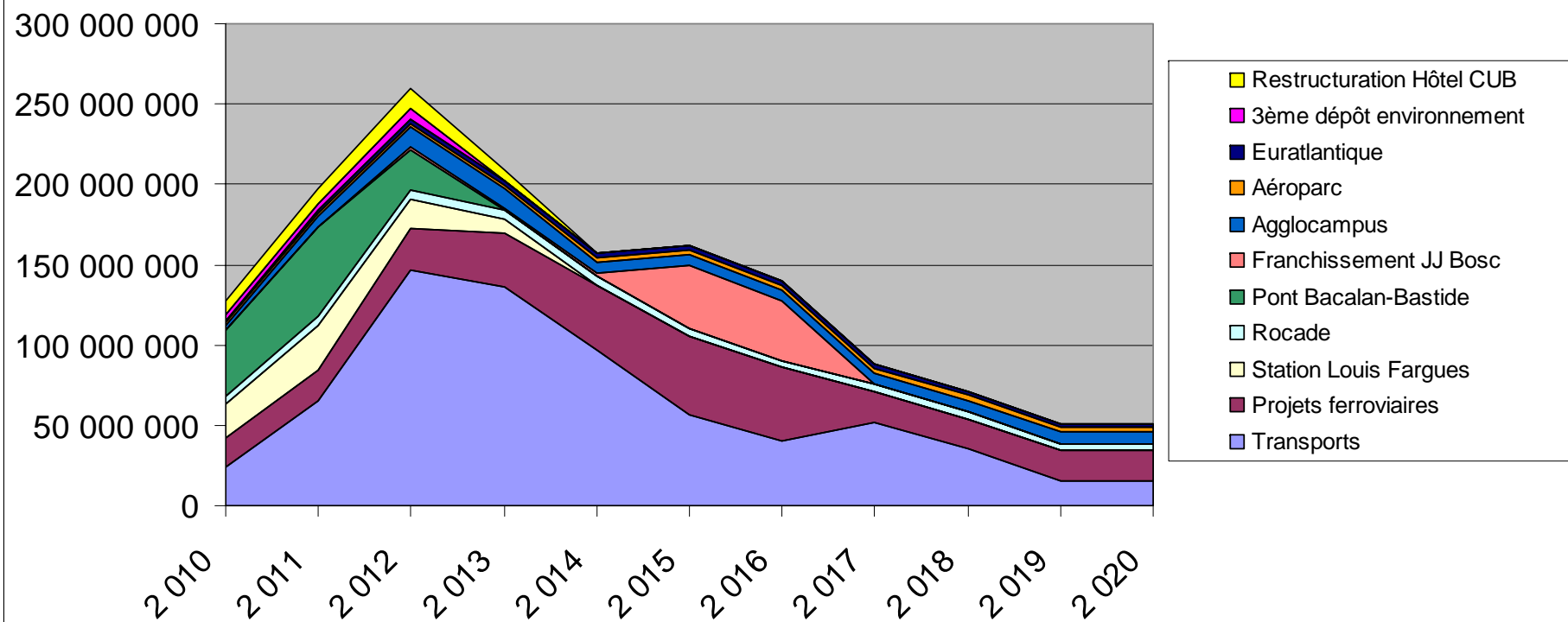
Le schéma présenté ci-joint met en évidence l'impact cumulé de quelques grands projets inscrits au PPI 2010-2014, en prolongeant s'il y a lieu leur programmation financière prévisionnelle jusqu'en 2020, sur la base des montants connus par les services à ce jour.

Ces projets ont été sélectionnés en fonction de leur caractère exceptionnel, de leur montant ou de leur impact durable sur le budget communautaire (au-delà du PPI et de l'actuelle mandature).

Ce schéma explique clairement **l'effet de pic prévu en 2012**, sous l'effet cumulé des travaux de la 3^{ème} phase TCSP, de la station Louis Fargues, de la fin des travaux du Pont Bacalan-Bastide, de la participation à la LGV, des travaux sur les bâtiments communautaires (Hôtel de Communauté et 3^{ème} dépôt de l'environnement). Ces quelques grands projets représentent plus de la moitié des dépenses d'investissement programmées sur l'année 2012, faisant d'elle une année exceptionnelle, avec un programme global d'équipements évalué à plus de 490 M€

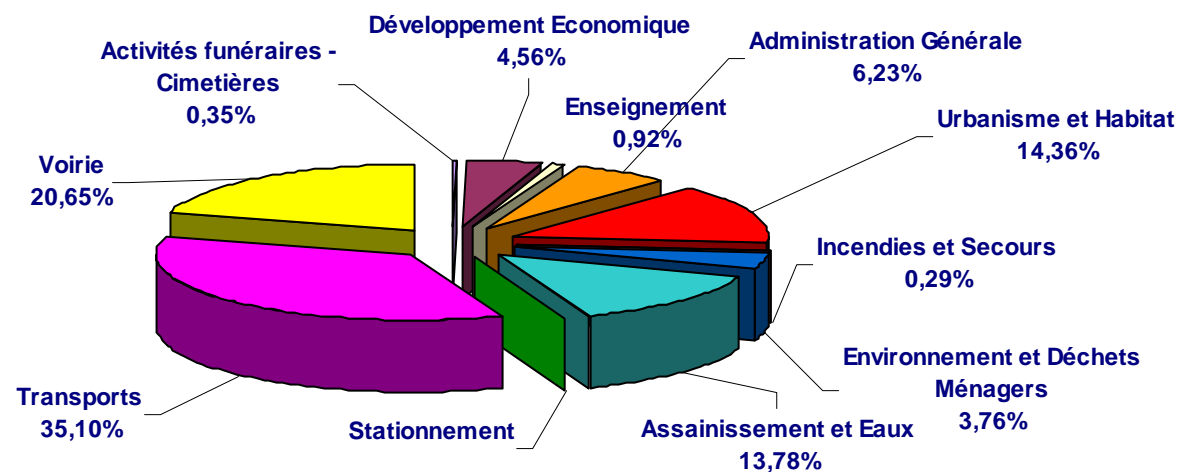
Un deuxième pic est à prévoir en 2015-2016, lié notamment aux travaux du franchissement JJ Bosc et à l'augmentation de la participation communautaire aux projets de LGV.

Grands projets 2010-2020



Récapitulatif du programme d'investissements par domaine

Domaines	Evaluation	Inscriptions antérieures (y compris 2009)	2010	2011	2012	2013	2014	Inscriptions ultérieures	Total P.P.I. 2010-2014	% répartition
Activités funéraires Cimetières	14 891 344	7 927 344	669 000	3 369 000	1 714 000	534 000	584 000	94 000	6 870 000	0,35%
Développement Economique	246 134 180	119 580 027	16 381 000	19 341 000	23 791 000	20 511 000	8 991 000	37 539 153	89 015 000	4,56%
Enseignement	54 905 688	24 896 688	4 819 000	4 825 000	3 200 000	3 100 000	1 956 000	12 109 000	17 900 000	0,92%
Administration Générale	184 314 896	59 321 196	21 161 200	27 496 500	30 101 500	24 358 500	18 598 500	3 277 500	121 716 200	6,23%
Urbanisme et Habitat	794 776 004	446 326 273	63 675 118	57 576 428	58 789 428	54 359 244	45 936 713	68 112 800	280 336 931	14,36%
Incendies et Secours	9 748 201	4 045 201	503 000	1 900 000	1 900 000	1 100 000	300 000	0	5 703 000	0,29%
Environnement- Déchets	161 427 121	65 382 221	16 422 500	15 652 900	19 257 500	13 214 800	8 852 500	22 644 700	73 400 200	3,76%
Assainissement et Eaux	771 767 820	351 415 986	58 737 834	65 138 500	68 608 500	47 848 500	28 768 500	151 250 000	269 101 834	13,78%
Stationnement	2 249 092	2 249 092	0	0	0	0	0	0	0	0,00%
Transports	1 657 423 124	770 432 871	64 748 553	100 907 220	206 709 800	176 202 680	136 774 752	201 647 248	685 343 005	35,10%
Voirie	1 386 728 494	739 376 910	112 890 258	124 352 000	76 589 300	47 009 000	42 274 000	244 237 026	403 114 558	20,65%
Total	5 284 365 964	2 590 953 809	360 007 463	420 558 548	490 661 028	388 237 724	293 035 965	740 911 427	1 952 500 728	



Programme Pluriannuel
des Investissements
2010-2014

Présentation par domaine et par mission

Activités funéraires – Cimetières

Activités funéraires – Cimetières

Création et aménagement des parcs cimetières communautaires

La Communauté Urbaine poursuit l'aménagement des cimetières intercommunaux d'Artigues et de Pessac - Mérignac :

- Développement des secteurs d'inhumation, avec aménagement de secteurs en pleine terre et carrés musulmans.
- Création ou mise à neuf du réseau d'arrosage intégré.
- Acquisitions de matériel, outillage et mobilier.

Aides cimetières communaux

La Communauté Urbaine apporte une aide financière permettant de couvrir, dans la limite de 50 % du coût de l'opération :

- L'acquisition d'un terrain nu sur le territoire communal pour l'agrandissement de la nécropole ou pour la réalisation d'un cimetière annexe selon les disponibilités foncières du secteur.
- La réalisation de la clôture selon les dispositions légales.
- La réalisation des équipements minimum indispensables au fonctionnement du cimetière (local technique, sanitaires, bureau).

Les accès et raccordements nécessaires sont pris en compte, selon les modalités habituelles de financement de ces opérations, sur les enveloppes de voirie du budget communautaire affectées aux communes.

Les crédits inscrits au PPI 2010-2014 doivent permettre d'honorer les engagements pris dans le cadre des contrats de co-développement, conformément aux règles d'intervention rappelées ci-dessus.

Activités funéraires – Cimetières

Budgets et Désignation	Evaluation	Inscriptions antérieures	2010	2011	2012	2013	2014	Inscriptions ultérieures	Total P.P.I. 2010-2014
<i>Création et aménagement des parcs cimetières communautaires</i>									
Acquisition matériel et outillage	88 625	68 625	4 000	4 000	4 000	4 000	4 000	0	20 000
Acquisition matériel de transports	467 575	347 575	25 000	25 000	20 000	20 000	20 000	10 000	110 000
Cimetière "Bois Gramond"	1 939 200	1 939 200	0	0	0	0	0	0	0
Aménagement des secteurs	5 829 118	4 329 118	300 000	300 000	300 000	300 000	300 000	0	1 500 000
Conservation du Patrimoine - terrains	760 417	460 417	180 000	70 000	0	50 000	0	0	300 000
Conservation du Patrimoine - constructions	952 537	228 537	100 000	110 000	130 000	100 000	200 000	84 000	640 000
Accessibilité handicapés	164 000	164 000	0	0	0	0	0	0	0
<i>Total Création-aménagements</i>	10 201 472	7 537 472	609 000	509 000	454 000	474 000	524 000	94 000	2 570 000
<i>Aides aux cimetières communaux</i>									
Participation à la création des cimetières communaux	522 683	296 851	15 034	30 798	60 000	60 000	60 000	0	225 832
Subvention équipements cimetière St Aubin	26 268	0	21 016	5 252	0	0	0	0	26 268
Subvention équipements cimetière Le Taillan	140 921	93 021	23 950	23 950	0	0	0	0	47 900
<i>Total Aides</i>	689 872	389 872	60 000	60 000	60 000	60 000	60 000	0	300 000
<i>Crématorium</i>									
Crem.Amgt divers construct.(+extens)	4 000 000	0	0	2 800 000	1 200 000	0	0	0	4 000 000
<i>Total crématorium</i>	4 000 000	0	0	2 800 000	1 200 000	0	0	0	4 000 000
TOTAL Activités Funéraires - Cimetières	14 891 344	7 927 344	669 000	3 369 000	1 714 000	534 000	584 000	94 000	6 870 000

Programme Pluriannuel
des Investissements
2010-2014

Présentation par domaine et par mission

Développement économique

Développement économique

Aménagement des parcs d'activités économiques

L'aménagement du **Bioparc**, qui est suivie dans un budget annexe, n'apparaît plus en dépenses dans le PPI, dans la mesure où cette opération devra être équilibrée en recettes et en dépenses.

10 M€ sont inscrits pour l'**Ecoparc** de Blanquefort, soit 4 M€ pour terminer les travaux de voirie et d'assainissement en cours sur le SIM, et 3 M€ pour l'aménagement de la zone nord et des aménagements à vocation d'excellence environnementale sur l'ensemble du site et 3 M€ pour la réalisation du centre de service, dont l'implantation est prévue sur le terrain du « triangle Ford ».

Le début des travaux de l'**Aéroparc** sont prévus pour 11 M€, montant qui pourra être complété en fonction du rythme d'avancement du projet et de son mode de réalisation. En plus de ces crédits de travaux, 5 M€ ont été inscrits au BS 2009 pour la réalisation d'acquisitions foncières. Le mode juridique de réalisation de cette opération reste encore à définir.

Les crédits inscrits pour l'opération **Euratlantique** figurent dans le domaine Urbanisme et habitat (opérations d'aménagement).

Les travaux d'aménagement du SIM **Bruges Bordeaux frêt** et de la ZI de **Bègles Tartifume** de la **ZAC Mermoz** sont en cours de réalisation. Des travaux complémentaires restent à réaliser sur la zone industrialo-portuaire de **Bassens** (crédits disponibles en reports). Des travaux sont également programmés sur les zones de **Bordeaux Lac** (crédits disponibles en reports) et d'**Hourcade**.

Enfin, une enveloppe de 250 000 € par an est prévue pour la réalisation de travaux de requalification des zones d'activités existantes, et une enveloppe de 200 000 € par an est prévue également pour les travaux VRD nécessaires à l'implantation d'entreprises.

Desserte des zones d'activités

Deux projets particuliers sont inscrits au PPI : la desserte de l'ISVV à Villenave d'Ornon (1.200.000 €) et l'aménagement de la côte de la Garonne à Lormont (1.800.000 €).

Etudes à caractère économique

Le PPI prévoit une enveloppe de 60 000 € par an pour diverses études.

Aide au développement du GPM

Les crédits prévus au PPI s'élèvent à 2 080 000 € sur cinq ans, pour le programme d'actions commerciales et pour la participation de la CUB à d'autres actions menées par le Grand Port Maritime, dans le cadre d'une convention pluriannuelle.

Développement économique

Budgets et Désignation	Evaluation	Inscriptions antérieures	2010	2011	2012	2013	2014	Inscriptions ultérieures	Total P.P.I. 2010-2014
Aménagement de parcs d'activités économiques									
Etudes SIM	1 895 761	1 395 761	100 000	100 000	100 000	100 000	100 000	0	500 000
SIM Hourcade	9 065 585	2 454 585	0	0	700 000	700 000	700 000	4 511 000	2 100 000
SIM Bruges/Bordeaux Fret	6 500 000	4 000 000	2 500 000	0	0	0	0	0	2 500 000
SIM Blanquefort - Ecoparc	16 753 703	6 753 703	2 000 000	2 000 000	2 000 000	2 000 000	2 000 000	0	10 000 000
SIM Bordeaux-Lac	2 800 000	2 300 000	0	0	0	0	0	500 000	0
ZI Bègles Tartifume	3 079 587	1 979 587	550 000	550 000	0	0	0	0	1 100 000
ZAC Mermoz	6 553 554	5 453 554	800 000	300 000	0	0	0	0	1 100 000
Travaux zones d'activités hors SIM	2 200 000	950 000	250 000	250 000	250 000	250 000	250 000	0	1 250 000
Tvx V.R.D. implantation entreprises	11 544 756	8 444 756	200 000	200 000	200 000	200 000	200 000	2 100 000	1 000 000
Desserte zone d'activités de Bassens Aval	22 620 000	22 620 000	0	0	0	0	0	0	0
Desserte ISVV Villenave d'Ornon	4 238 723	3 038 723	0	200 000	1 000 000	0	0	0	1 200 000
Aménagement Bioparc	3 000 000	3 000 000	0	0	0	0	0	0	0
Aménagement Aéroparc	36 228 153	1 450 000	2 000 000	2 000 000	2 000 000	2 000 000	3 000 000	23 778 153	11 000 000
Côte de Garonne Lormont Bassens	1 930 000	130 000	600 000	1 200 000	0	0	0	0	1 800 000
Total parcs d'activités économiques	148 495 123	84 055 970	9 000 000	6 800 000	6 250 000	5 250 000	6 250 000	30 889 153	33 550 000

Budgets et Désignation	Evaluation	Inscriptions antérieures	2010	2011	2012	2013	2014	Inscriptions ultérieures	Total P.P.I. 2010-2014
Etudes à caractère économique									
Etudes diverses à caractère économique	2 025 047	525 047	60 000	60 000	60 000	60 000	60 000	1 200 000	300 000
Soutien au développement portuaire du GPM									
Programme d'actions GPM	2 913 689	833 689	520 000	520 000	520 000	520 000	0	0	2 080 000
Total	4 938 736	1 358 736	580 000	580 000	580 000	580 000	60 000	1 200 000	2 380 000

Développement économique

Aides à l'implantation d'entreprises

Il est prévu une enveloppe annuelle de 500 000 € consacrée à des subventions d'investissements aux entreprises. La ligne pourra être abondée ponctuellement en cas de demandes exceptionnelles. Des crédits complémentaires pourront également être alloués pour le financement de projets prévus dans les contrats de co-développement, par transfert de crédits en provenance de la ligne prévue à cet effet.

Aménagements à vocation touristique

Les travaux d'aménagement de l'écosite du Bourgaillh ne nécessitent pas l'inscription de crédits nouveaux, la fin des travaux de réhabilitation de l'ancienne décharge prévus pour 2010-2011 étant déjà financés dans le budget 2008.

Par ailleurs, la CUB participera à hauteur de 6,5 M€ à la réalisation du **Parc animalier et végétal du Bourgaillh**.

Aménagement numérique du territoire

Les dépenses engagées par la Communauté Urbaine et les recettes perçues dans le cadre de la DSP Inolia devront faire l'objet d'un **budget annexe**. Les crédits inscrits au PPI 2010-2014, en forte augmentation, concernent :

- le **projet de développement de la boucle haut-débit**, pour 7.000.000 € (aide au raccordement des entreprises isolées, densification de certaines zones d'activité déjà raccordées au réseau, connexion de certaines zones d'activité économique, raccordement des lycées, raccordement de certaines zones d'habitat collectif).
- les **frais d'études liées au développement de la boucle haut-débit**, pour 535.000 €
- **l'installation de fourreaux et chambres haut-débit** pour 3.550.000 €, afin de réaliser les travaux à l'occasion des aménagements de voirie programmés par la Communauté.

Enseignement supérieur et recherche

Sur les 35 M€ de participation globale prévus dès 2009, 34 M€ sont inscrits sur la période 2010.2014, dont l'affectation reste à préciser à ce jour.

M.I.N.

La CUB disposant de crédits reportés, ne prévoit pas d'inscriptions nouvelles.

Développement économique

Budgets et Désignation	Evaluation	Inscriptions antérieures	2010	2011	2012	2013	2014	Inscriptions ultérieures	Total P.P.I. 2010-2014
Aides à l'implantation d'entreprises - divers									
Aides à l'implantation d'entreprises	4 699 861	2 199 861	500 000	500 000	500 000	500 000	500 000	0	2 500 000
Total aides implantation entreprises	4 699 861	2 199 861	500 000	500 000	500 000	500 000	500 000	0	2 500 000
Aménagement de zones à vocation touristique									
Aménagement Ecosite du Bourgaillh - Participation	1 250 000	1 250 000	0	0	0	0	0	0	0
Travaux Ecosite du Bourgaillh-Pessac	1 800 000	1 800 000	0	0	0	0	0	0	0
Parc végétal et animalier du Bourgaillh	10 908 472	6 408 472	0	2 250 000	2 250 000	0	0	0	4 500 000
Total zones à vocation touristique	13 958 472	9 458 472	0	2 250 000	2 250 000	0	0	0	4 500 000
Aménagement numérique du territoire									
Frais d'études et de suivi Boucle haut débit	738 043	203 043	191 000	101 000	101 000	71 000	71 000	0	535 000
Installation de fourreaux et chambres Haut Débit	16 354 867	6 354 867	1 710 000	710 000	710 000	710 000	710 000	5 450 000	4 550 000
Développement boucle Haut Débit	14 150 000	7 150 000	1 400 000	1 400 000	1 400 000	1 400 000	1 400 000	0	7 000 000
Total Aménagement numérique territoire	31 242 910	13 707 910	3 301 000	2 211 000	2 211 000	2 181 000	2 181 000	5 450 000	12 085 000
Innovation, Recherche, Enseignement supérieur									
CPER Enseignement supérieur et recherche	35 000 000	1 000 000	3 000 000	7 000 000	12 000 000	12 000 000	0	0	34 000 000
Total Innovation, Recherche, Ens. Sup.	35 000 000	1 000 000	3 000 000	7 000 000	12 000 000	12 000 000	0	0	34 000 000
Halles et Marchés									
MIN - Acquisitions terrains bâtis	3 894 672	3 894 672	0	0	0	0	0	0	0
MIN - mise en conformité ICPE	2 437 208	2 437 208	0	0	0	0	0	0	0
MIN - Autres travaux	1 467 198	1 467 198	0	0	0	0	0	0	0
Total Halles et Marchés	7 799 078	7 799 078	0	0	0	0	0	0	0
TOTAL Développement Economique	246 134 180	119 580 027	16 381 000	19 341 000	23 791 000	20 511 000	8 991 000	37 539 153	89 015 000

Programme Pluriannuel
des Investissements
2010 -2014

Présentation par domaine et par mission

Enseignement

Enseignement

Groupes scolaires

La Communauté Urbaine est compétente pour la construction, l'aménagement et l'entretien des groupes scolaires situés en ZAC ou dans tout programme d'aménagement déterminé par elle. Le parc communautaire est actuellement constitué de 53 écoles. Il évoluera dans les années à venir compte tenu :

- De la réalisation d'opérations d'aménagement inscrites au PPI incluant la création d'équipements scolaires (pour lesquels des crédits spécifiques sont prévus dans le domaine Urbanisme et Habitat), et
- De la rétrocession progressive et concertée aux communes des établissements scolaires intégrés au patrimoine communautaire depuis plus de 10 ans, après remise en état correct.

Les crédits regroupés dans le domaine Enseignement correspondent uniquement aux travaux de rénovation réalisés sur les écoles existantes (mises en conformité, modernisation de locaux, rénovation de bâti ou de VRD), ainsi qu'aux acquisitions d'équipements et de mobilier et aux aménagements d'aires de jeux.

Des crédits sont prévus pour la **remise en état correct des groupes scolaires** pour lesquels des engagements de réaliser les travaux ont été pris dans les contrats de co-développement. Tenant compte de plusieurs projets actuellement à l'étude, une enveloppe supplémentaire de 3 M€ a été retenue en option, portant le total des crédits sur cette ligne à 12.500.000 €

Enseignement

Budgets et Désignation	Evaluation	Inscriptions antérieures	2010	2011	2012	2013	2014	Inscriptions ultérieures	Total P.P.I. 2010-2014
Ecoles maternelles et primaires									
Maternelles - Acquisition mobilier	251 795	251 795	0	0	0	0	0	0	0
Primaires - Acquisition mobilier	292 674	292 674	0	0	0	0	0	0	0
Maternelles - Conservation du patrimoine	6 013 190	4 513 190	300 000	300 000	300 000	300 000	300 000	0	1 500 000
Primaires - Conservation du patrimoine	6 383 929	4 883 929	300 000	300 000	300 000	300 000	300 000	0	1 500 000
Maternelles - Mise en état correct	13 625 911	4 241 911	1 725 000	1 949 000	900 000	800 000	534 000	3 476 000	5 908 000
Primaires - Mise en état correct	19 182 888	6 006 888	2 094 000	1 776 000	1 100 000	1 100 000	522 000	6 584 000	6 592 000
Maternelles - aires de jeux	1 380 902	1 380 902	0	0	0	0	0	0	0
Primaires - aires de jeux	959 215	959 215	0	0	0	0	0	0	0
Maternelles - Accessibilité handicapés	1 537 000	172 000	250 000	150 000	300 000	300 000	0	365 000	1 000 000
Primaires - Accessibilité handicapés	3 240 000	156 000	150 000	350 000	300 000	300 000	300 000	1 684 000	1 400 000
Groupe scolaire Louis Aragon - FLOIRAC	2 038 184	2 038 184	0	0	0	0	0	0	0
Total écoles	54 905 688	24 896 688	4 819 000	4 825 000	3 200 000	3 100 000	1 956 000	12 109 000	17 900 000
TOTAL Enseignement	54 905 688	24 896 688	4 819 000	4 825 000	3 200 000	3 100 000	1 956 000	12 109 000	17 900 000

Programme Pluriannuel
des Investissements
2010-2014

Présentation par domaine et par mission

Administration Générale

Administration Générale

Bâtiments communautaires

Les travaux de **restructuration de l'Hôtel de Communauté** se poursuivent, pour un montant de 38.350.000 € sur la durée de ce PPI, répondant ainsi aux besoins d'amélioration de la sécurité et des conditions de travail des agents communautaires. A l'issue de ces travaux, des économies de fonctionnement substantielles seront réalisées grâce à la diminution des consommations de fluides (l'hôtel de Communauté représentant la moitié des consommations de l'ensemble des bâtiments communautaires, pour une surface de 42.000.000 m² de plancher).

Enfin, ces travaux incluent la mise en place d'un **système de récupération de la chaleur du réseau des eaux usées**, constituant ainsi un atout supplémentaire du futur Hôtel de Communauté dans le domaine du développement durable. Cela représente une dépense supplémentaire de 1.500.000€ comprise dans le coût des travaux de restructuration.

Dans le cadre du **Plan patrimoine durable**, des travaux d'isolation thermique (4.565.000 €) seront également réalisés sur l'ensemble des bâtiments, générant des économies de fonctionnement estimées à 2.300.000 € sur la période. La pose de **panneaux photovoltaïque** (2.000.000 €) avant 2012 garantira à la CUB la vente de l'électricité produite à EDF à des conditions préférentielles.

Les travaux de **mise en accessibilité des bâtiments communautaires**, conformément à la loi handicap, seront réalisés dans le cadre de la restructuration de l'Hôtel, ainsi que dans les groupes scolaires (2.500.000 € contre 903.000 € dans le précédent PPI), les ateliers (80.000 €) et les bâtiments de voirie (192.000 €). On peut noter qu'ils ont d'ores et déjà été réalisés dans les cimetières de Mérignac et Artigues (164.000 € en 2009).

Autres

L'économie réalisée dans le PPI précédent sur les acquisitions de mobilier, matériels, véhicules et équipements techniques, est maintenue, de même que celle concernant les crédits consacrés à l'informatique et aux données géo référencées (SIG).

Les dépenses courantes de l'atelier d'impression inscrites au PPI sont diminuées de moitié. Un crédit supplémentaire exceptionnel pourrait être inscrit en cas de besoin de remplacement d'un gros équipement.

Administration Générale

Budgets et Désignation	Evaluation	Inscriptions antérieures	2010	2011	2012	2013	2014	Inscriptions ultérieures	Total P.P.I. 2010-2014
Equipements									
Acquisition matériel de bureau et informatique	509 140	409 140	20 000	20 000	20 000	20 000	20 000	0	100 000
Entretien bâtiments	111 905	81 905	6 000	6 000	6 000	6 000	6 000	0	30 000
Acquisition de mobilier	3 183 850	1 983 850	170 000	300 000	200 000	200 000	200 000	130 000	1 070 000
Acquisition matériels et outils - Atelier Parc Autos	1 487 516	987 516	100 000	100 000	100 000	100 000	100 000	0	500 000
Acquisitions véhicules	8 572 225	4 948 825	973 400	0	950 000	850 000	650 000	200 000	3 423 400
Total équipements	13 864 636	8 411 236	1 269 400	426 000	1 276 000	1 176 000	976 000	330 000	5 123 400
Systèmes d'information									
Programme matériels Telecom	4 474 357	1 071 357	798 000	655 000	650 000	650 000	650 000	0	3 403 000
Matériels informatique	14 831 060	10 124 060	962 000	745 000	1 000 000	1 000 000	1 000 000	0	4 707 000
Logiciels informatique (conc.bvts Ad Gle)	14 101 155	7 051 155	1 400 000	1 600 000	1 350 000	1 350 000	1 350 000	0	7 050 000
Câblages et extensions TETRA	6 174 970	5 484 970	90 000	150 000	150 000	150 000	150 000	0	690 000
Total installations diverses	39 581 542	23 731 542	3 250 000	3 150 000	3 150 000	3 150 000	3 150 000	0	15 850 000
Immeubles et installations générales									
Plan Patrimoine Durable - Plan climat éco.énergies	5 500 000	935 000	930 000	835 000	1 000 000	800 000	1 000 000	0	4 565 000
Gestion des accès (frais d'études)	669 200	469 200	0	0	50 000	50 000	50 000	50 000	150 000
Conservation du Patrimoine	10 448 764	8 968 764	460 000	220 000	350 000	50 000	400 000	0	1 480 000
Résidence Vivaldi	29 410	20 410	3 000	3 000	3 000	0	0	0	9 000
Autres immo. Corporels Equipement médical	19 300	0	19 300	0	0	0	0	0	19 300
Panneaux Photovoltaïques	4 897 500	0	1 000 000	1 000 000	0	0	0	2 897 500	2 000 000
Ateliers : accessibilité handicapés	80 000	0	0	80 000	0	0	0	0	80 000
Autres matériels (Atel.logistique)	226 457	213 957	2 500	2 500	2 500	2 500	2 500	0	12 500
Etudes + Frais d'insertion (marchés publics)	770 667	663 667	107 000	0	0	0	0	0	107 000
Restructuration de l'hôtel communautaire	46 000 000	7 650 000	8 750 000	10 000 000	12 000 000	6 850 000	750 000	0	38 350 000
Aménagement ateliers légers (Bennes)	1 550 000	50 000	0	1 500 000	0	0	0	0	1 500 000
Total immeubles et installations	74 384 023	23 163 723	11 271 800	13 640 500	13 405 500	7 752 500	2 202 500	2 947 500	48 272 800
Données urbaines									
Matériel topographique et géomatique	599 375	479 375	20 000	30 000	20 000	30 000	20 000	0	120 000
Recueil de données topographique et géomatique	1 402 330	1 152 330	50 000	50 000	50 000	50 000	50 000	0	250 000
Logiciels de développement topographique et géomatique	525 556	325 556	40 000	40 000	40 000	40 000	40 000	0	200 000
Etudes et traitement de données géoréférencées	1 857 434	1 057 434	160 000	160 000	160 000	160 000	160 000	0	800 000
Total données urbaines	4 384 695	3 014 695	270 000	280 000	270 000	280 000	270 000	0	1 370 000
Mission 2025									
Etudes et recherches - mission 2025	100 000	0	100 000	0	0	0	0	0	100 000
Total Mission 2025	100 000	0	100 000	0	0	0	0	0	100 000

Contrats de co-développement

Contrats de co-développement

Les projets inscrits dans les contrats de co-développement 2009-2011 sont financés principalement par les crédits inscrits dans les différents domaines du PPI (urbanisme, habitat et foncier, développement économique, voirie, assainissement, transports, environnement, cimetières, enseignement).

Afin d'assurer le financement des projets non prévus dans le cadre des crédits programmés par domaine, une enveloppe de 40 000 000 € a été créée au PPI 2009-2013. Compte tenu du nombre des projets retenus dans les contrats, cette enveloppe initiale a été complétée par la mise en réserve de 10.000.000 € dans le BS 2009, portant les crédits disponibles à 50.000.000 € sur 5 ans.

Enfin, l'enveloppe initialement inscrite l'ayant été pour la période 2009-2013, une enveloppe supplémentaire de 12.000.000 € est inscrite en complément pour l'année 2014, soit au total **62.000.000 € sur la durée de la mandature**, correspondant aux deux premiers contrats (2009-2011 et 2012-2014).

Ces crédits sont affectés par domaine, en fonction des besoins et au fur et à mesure de l'état d'avancement des projets, et feront l'objet d'un suivi particulier de leur utilisation.

Budgets et Désignation	Evaluation	Inscriptions antérieures	2010	2011	2012	2013	2014	Inscriptions ultérieures	Total P.P.I. 2010-2014
Contrats de co-développement									
Contrats de co-développement	52 000 000	1 000 000	5 000 000	10 000 000	12 000 000	12 000 000	12 000 000		51 000 000
Total contrats co-développement	52 000 000	1 000 000	5 000 000	10 000 000	12 000 000	12 000 000	12 000 000	0	51 000 000

10.000.000 € supplémentaires ont été inscrits en réserve au BS 2009.

Programme Pluriannuel
des Investissements
2010-2014

Présentation par domaine et par mission

Urbanisme et habitat

Urbanisme et habitat

Foncier

Par rapport au PPI précédent, une **augmentation des crédits de 4 M€par an** a été décidée, portant l'enveloppe globale de crédits disponibles de 10 M€à 14 M€par an, et l'enveloppe quinquennale de 50 M€à 70 M€. Ces crédits concernent uniquement la direction de l'action foncière. Ils n'incluent pas les crédits d'acquisitions demandés par les services opérationnels. Ils seront abondés en cours d'année, au fur et à mesure de la réalisation des cessions par les services communautaires.

Le PPI foncier, annexé au PPI, permet d'avoir une vision d'ensemble des acquisitions prévues par la CUB, ainsi que des recettes prévisionnelles.

Planification urbaine

Compte tenu des besoins importants générés notamment par les procédures de révision du PLU et du PSMV, une enveloppe supplémentaire de 2.000.000 € est allouée sur cinq ans.

Concernant les études préalables d'urbanisme, 35 demandes d'études ont été prises en compte dans les contrats de co-développement.

Urbanisme et habitat

Budgets et Désignation	Evaluation	Inscriptions antérieures	2010	2011	2012	2013	2014	Inscriptions ultérieures	Total P.P.I. 2010-2014
<i>Foncier</i>									
Démolitions et interventions lourdes sur les immeubles	11 773 586	9 273 586	500 000	500 000	500 000	500 000	500 000	0	2 500 000
Installations et agencements sur le patrimoine privé	2 650 387	1 850 387	160 000	160 000	160 000	160 000	160 000	0	800 000
Acquisitions foncières de terrains nus	53 416 541	33 416 541	4 000 000	4 000 000	4 000 000	4 000 000	4 000 000	0	20 000 000
Acquisitions foncières de terrains bâtis	124 102 188	84 102 188	8 000 000	8 000 000	8 000 000	8 000 000	8 000 000	0	40 000 000
Acquisitions foncières terrains nus pré-opérationnels	7 468 448	3 968 448	700 000	700 000	700 000	700 000	700 000	0	3 500 000
Acquisitions foncières terrains bâtis pré-opérationnels	11 513 054	8 013 054	700 000	700 000	700 000	700 000	700 000	0	3 500 000
Matériel de topographie pour l'action foncière	166 335	107 335	0	14 000	15 000	15 000	15 000	0	59 000
<i>Total Foncier</i>	<i>211 090 539</i>	<i>140 731 539</i>	<i>14 060 000</i>	<i>14 074 000</i>	<i>14 075 000</i>	<i>14 075 000</i>	<i>14 075 000</i>	<i>0</i>	<i>70 359 000</i>

Budgets et Désignation	Evaluation	Inscriptions antérieures	2010	2011	2012	2013	2014	Inscriptions ultérieures	Total P.P.I. 2010-2014
<i>Planification urbaine</i>									
Documents d'urbanisme	2 808 490	328 490	1 330 000	600 000	350 000	100 000	100 000	0	2 480 000
Etudes générales d'urbanisme	1 373 680	753 680	100 000	100 000	100 000	100 000	100 000	120 000	500 000
<i>Total Planification Urbaine</i>	<i>4 182 170</i>	<i>1 082 170</i>	<i>1 430 000</i>	<i>700 000</i>	<i>450 000</i>	<i>200 000</i>	<i>200 000</i>	<i>120 000</i>	<i>2 980 000</i>

Urbanisme et habitat

Opérations d'aménagement

L'ensemble des opérations de ZAC, PAE et centre bourgs dont le dossier a été approuvé par le Conseil de Communauté est inscrit au PPI, y-compris les trois opérations décidées fin 2009 (Pessac Le Pontet, Bruges Ausone, Le Taillan Le Chay).

Au titre des opérations d'aménagement est également présentée **l'Opération d'Intérêt National Euratlantique**. La Communauté participera au financement du déficit de l'opération, qui comprend la réalisation de la voirie interne, le réaménagement des quais rive droite et rive gauche, la modification de la tête de pont Saint-Jean, le réaménagement de la passerelle Eiffel en cheminements doux.

Pour le financement des **opérations nouvelles**, 14.000.000 € sont inscrits dans un premier temps et pourront être complétés en fonction de l'état d'avancement des projets. Les projets actuellement en phase d'études sont : Bourdieu Bébian Verdelet, Eysines Carès, Saint-Louis de Montferrand, Gradignan Centre Ville, Le Taillan Cassenore Puy du Luc, Saint-Vincent de Paul, Saint-Aubin Les Vignes, Bruges Terrefort, Lormont Quai Carriet.

Urbanisme et habitat

Budgets et Désignation	Evaluation	Inscriptions antérieures	2010	2011	2012	2013	2014	Inscriptions ultérieures	Total P.P.I. 2010-2014
Opérations d'aménagement									0
ZAC opérations nouvelles	17 646 636	1 529 294	999 215	436 404	2 643 149	4 975 000	4 946 232	2 117 342	14 000 000
ZAC des Quais Floirac	18 621 800	3 144 400	705 000	3 500 000	4 232 400	1 000 000	1 040 000	5 000 000	10 477 400
ZAC/PAE "Ravezies multisite" Bordeaux	6 004 057	5 034 057	200 000	525 000	245 000	0	0	0	970 000
ZAC Ilôt Bonnac Bordeaux	3 691 954	1 201 954	2 490 000	0	0	0	0	0	2 490 000
ZAC Cœur de Bastide	7 580 804	7 580 804	0	0	0	0	0	0	0
Bordeaux ZAC Bde Niel	46 793 195	33 545 195	405 000	505 000	500 000	1 500 000	1 500 000	8 838 000	4 410 000
ZAC et PAE "Bassins à Flots/Lucien Faure"	17 213 412	3 423 412	747 263	1 505 000	1 700 000	3 000 000	1 780 000	5 057 737	8 732 263
ZAC Berge du Lac Bordeaux	2 000 000	1 250 000	750 000	0	0	0	0	0	750 000
ZAC Mairie Pont Rouge Cenon	8 431 788	4 404 691	2 273 000	1 554 750	199 347	0	0	0	4 027 097
ZAC Chaigneau Bichon Lormont	4 757 899	4 757 899	0	0	0	0	0	0	0
ZAC Tasta Bruges	7 230 538	6 728 775	501 763	0	0	0	0	0	501 763
PAE Cerillan Saint Médard	3 291 949	2 306 949	300 000	685 000	0	0	0	0	985 000
PAE Glacière Mondésir Mérignac	2 712 314	1 982 314	400 000	290 000	40 000	0	0	0	730 000
PAE Le Taillan - Le chay	4 478 876	0	125 785	769 831	1 631 976	1 398 510	552 774		4 478 876
PAE Pessac - Le pontet	1 461 142	0	150 000	0	215 280	737 062	358 800		1 461 142
PAE Bruges - Ausone	5 171 490	0	100 000	65 500	389 420	3 166 819	1 449 751		5 171 490
PAE Armagnac-Belcier Bordeaux	2 532 300	1 222 300	870 000	200 000	240 000		0	0	1 310 000
PAE Montesquieu Bordeaux Mérignac	1 675 651	675 651	200 000	800 000	0	0	0	0	1 000 000
PAE secteur Sud-Est à Villenave d'Ornon	6 295 000	1 760 000	1 050 000	1 090 000	2 085 000	310 000	0	0	4 535 000
ZAC du quartier de la Mairie à Bègles	10 378 662	7 273 662	2 339 000	686 000	80 000	0	0	0	3 105 000
ZAC centre ville Pessac	16 503 966	10 610 408	1 975 000	1 161 558	712 000	1 545 000	500 000	0	5 893 558
ZAC centre ville Mérignac	11 930 836	5 976 847	1 950 933	1 566 030	1 316 271	950 755	170 000	0	5 953 989
ZAC centre ville Blanquefort	15 065 547	3 360 298	1 780 000	880 000	2 116 900	2 356 900	2 584 528	1 986 921	9 718 328
ZAC centre ville Ambarès	14 068 644	4 966 509	2 650 000	3 121 927	3 251 638	78 570	0	0	9 102 135
Restructuration centres bourgs	18 691 614	10 700 741	2 921 254	3 658 000	1 401 619	10 000	0	0	7 990 873
Euratlantique E.P.A.	34 000 000	0	1 000 000	1 000 000	2 462 000	2 462 000	2 462 000	24 614 000	9 386 000
Total Opérations d'aménagement	288 230 074	123 436 160	26 883 213	24 000 000	25 462 000	23 490 616	17 344 085	47 614 000	117 179 914
Centres Bourgs (détails)									
PAE Eysines			1 410 000	2 633 000	936 000	0	0	0	4 979 000
PAE Le Haillan			0	0	410 000	0	0	0	410 000
PAE Le Taillan			1 186 254	560 000	55 619	10 000	0	0	1 811 873
PAE St Aubin			175 000	465 000	0	0	0	0	640 000
OA Ilot des Maréchaux			150 000	0	0	0	0	0	150 000

Urbanisme et habitat

Politique de la ville

Le PPI prévoit le financement des opérations de renouvellement urbain labellisées ANRU et déjà lancées de Bassens Le Bousquet, Lormont Carriet, Lormont Génicart, Floirac Libération, Cenon 8 mai 1945, Bègles Yves Farges, Bordeaux Saint-Jean.

Pour les opérations hors ANRU, une enveloppe de 8.500.000€ à affecter en fonction de l'état d'avancement de chaque projet, est prévue au PPI. Les opérations concernées sont à des stades d'avancement différents :

- Ambarès Les Erables, La Chataîgneraie Arago à Pessac, Talence Thouars et Bassens Meignan sont les plus avancés, la CUB étant engagée sur la base de dossiers finalisés.
- Le Bouscat Lyautey, Eysines Grand Caillou, Bègles Paty et Bordeaux Benauges pourraient faire l'objet d'une décision en 2010
- Bordeaux Les Aubiers et Floirac Dravemont sont en cours d'études, pour une finalisation du dossier en 2013 ou 2014.

Habitat

Pour les **aides à l'équilibre d'opération**, le PPI prévoit une augmentation significative des crédits inscrits, portant ceux-ci à près de 9 M€ par an, en tenant compte des 5 M€ déjà mis en réserve au BS 2009.

Le PPI prévoit 1 000 000 € sur cinq ans pour les aides au logement spécifique (hors aides au logement étudiant financés dans le cadre du programme enseignement supérieur et recherche), 4 000 000 € pour la participation aux PAM PALULOS, le montant de ces crédits étant inchangé par rapport au PPI 2009-2013. Le PIG loyers maîtrisés se poursuit en 2010 (468.500 €).

Le nouveau dispositif **d'aide à l'accession sociale à la propriété** mis en place dans le cadre du PPI 2009-2013, a fait l'objet d'une réévaluation de son coût, estimé à 1.809.600 € sur cinq ans.

Il est rajouté au PPI 2010-2014 l'inscription des crédits de surcharge foncière, pour lesquels la CUB perçoit, dans le cadre de l'article 55 de la loi SRU, des recettes grevées d'affectation spéciale. Ces crédits n'apparaissaient pas dans le PPI précédent. Les recettes attendues dans le cadre de ce dispositif sont évaluées par le Pôle finances à 324.000 € en moyenne annuelle, soit 1.620.000 € sur cinq ans.

Deux **nouvelles actions** sont par ailleurs intégrées dans ce PPI : la participation de la Communauté au Programme national de rénovation des quartiers anciens dégradés, sur la commune de Bordeaux, pour un montant de 1.800.000 € sur cinq ans, ainsi qu'au programme d'éco-réhabilitation de la résidence Le Burck à Mérignac, pour 500.000 € sur cinq ans.

Enfin, 100 000 € sont inscrits pour le financement de projets d'aires de gens du voyage, afin d'assurer notamment la participation de la CUB à l'aménagement de l'aire de Villenave d'Ornon. Des crédits supplémentaires pourront être inscrits en fonction de l'avancement d'autres projets actuellement à l'étude.

Quais Rive Gauche : Aucun crédit supplémentaire n'est prévu au PPI 2010-2014 pour l'aménagement des quais R.Gauche, compte tenu de l'enveloppe encore disponible pour mener à bien l'achèvement complet de l'opération.

Urbanisme et habitat

Budgets et Désignation	Evaluation	Inscriptions antérieures	2010	2011	2012	2013	2014	Inscriptions ultérieures	Total P.P.I. 2010-2014
Politique de la Ville									
Accompagnement opérations construction-démolition	29 081 465	6 281 465	5 800 000	5 500 000	5 500 000	4 000 000	2 000 000	0	22 800 000
Action d'accompagnement des opérations nouvelles	32 035 057	9 485 057	1 700 000	1 700 000	1 700 000	1 700 000	1 700 000	14 050 000	8 500 000
Part. aux opérations de démolition reconstruction Privé	5 536 838	4 880 261	656 577	0	0	0	0	0	656 577
Part. aux opérations de démolition reconstruction ANRU	4 158 424	3 158 424	1 000 000	0	0	0	0	0	1 000 000
Réseau de chaleur secondaire	960 000	640 000	320 000	0	0	0	0	0	320 000
Volet scolaire RU	2 693 920	2 693 920	0	0	0	0	0	0	0
Part.Cub financt surcharges foncières	2 647 598	1 811 528	167 214	167 214	167 214	167 214	167 214	0	836 070
Part.Cub financt surcharges foncières art 55 Loi SRU	9 040 290	8 204 220	167 214	167 214	167 214	167 214	167 214	0	836 070
Total Politique de la Ville	86 153 592	37 154 875	9 811 005	7 534 428	7 534 428	6 034 428	4 034 428	14 050 000	34 948 717
Habitat									
Logement									
Fonds de concours aux communes	526 057	526 057	0	0	0	0	0	0	0
Etudes programme local de l'habitat	800 154	130 154	60 000	60 000	60 000	60 000	60 000	370 000	300 000
Prog Nati Rénov Quart.Ancien dégradé	2 500 000	0	500 000	500 000	500 000	300 000	0	700 000	1 800 000
Subv;Propriét.Bailleur le Burck	750 000	0	100 000	100 000	100 000	100 000	100 000	250 000	500 000
Part aux études hors GPV	634 584	134 584	0	0	0	0	0	500 000	0
Participation aux PAM PALULOS	4 687 147	1 187 147	600 000	600 000	600 000	600 000	600 000	500 000	3 000 000
Participation BATI PALULOS PLH C.A. Part	2 598 899	1 098 899	200 000	200 000	200 000	200 000	200 000	500 000	1 000 000
Aide à restructrat° immob.Sect.Sauvegardé	1 842 213	1 842 213	0	0	0	0	0	0	0
Crédits délég.ANAH+Acessi.sociale prop.	2 968 030	1 158 430	381 600	476 000	476 000	476 000	0	0	1 809 600
Bâti constitutif espaces communs - Part°	2 676 000	2 676 000	0	0	0	0	0	0	0
Aide à l'équilibre d'opération PLUS/PLAI privé	34 253 136	8 217 936	5 088 800	5 088 800	5 088 800	4 580 000	5 080 000	1 108 800	24 926 400
Aide à l'équilibre d'opération PLUS/PLAI public	26 212 102	6 247 302	3 792 000	4 043 200	4 043 200	4 043 200	4 043 200	0	19 964 800
Aides logements spécifiques	1 460 000	460 000	200 000	200 000	200 000	200 000	200 000	0	1 000 000
Aide cub logements étudiants	18 750	18 750	0	0	0	0	0	0	0
Aide CUB PIG loyer maîtrisé	1 208 500	740 000	468 500	0	0	0	0	0	468 500
S/Total logement	83 135 572	24 437 472	11 390 900	11 268 000	11 268 000	10 559 200	10 283 200	3 928 800	54 769 300
Gens du Voyage									
Desserte et aménagement aires d'accueil	2 861 238	361 238	100 000	0	0	0	0	2 400 000	100 000
S/Total gens du voyage	2 861 238	361 238	100 000	0	0	0	0	2 400 000	100 000
Total Habitat	85 996 810	24 798 710	11 490 900	11 268 000	11 268 000	10 559 200	10 283 200	6 328 800	54 869 300
Aménagement Quais Rive Gauche									
Aménagement des Quais Rive Gauche	119 122 819	119 122 819	0	0	0	0	0	0	0
Total Aménagement Quais R.G.	119 122 819	119 122 819	0	0	0	0	0	0	0
TOTAL Urbanisme et Habitat	794 776 004	446 326 273	63 675 118	57 576 428	58 789 428	54 359 244	45 936 713	68 112 800	280 336 931

Programme Pluriannuel
des Investissements
2010 -2014

Présentation par domaine et par mission

Incendies et secours

Incendies et secours

Création et extension des centres de secours

L'article 9 de la convention du 30 juillet 1999 relative au transfert des biens mobiliers et immobiliers, signée par la Communauté Urbaine de Bordeaux avec le SDIS, prévoit une participation de notre établissement à la construction et l'agrandissement des centres de secours sur son territoire. Le Conseil d'Administration du SDIS de la Gironde, lors de sa réunion du 23 décembre 1999, a fixé la participation des collectivités pour la construction et l'agrandissement des centres d'intervention dans le Département à 50 % du montant de l'opération.

A ce titre, le Conseil de Communauté a approuvé la participation communautaire aux travaux d'extension et de réaménagement du centre de secours de Bassens.

Le projet de **centre de secours de La Benauge**, prévu dans le Contrat de co-développement de Bordeaux, est inscrit au PPI pour un montant total de 4 M€ correspondant au montant estimé à ce jour de la participation communautaire à la construction du nouveau bâtiment. La Communauté apportera également le foncier nécessaire à l'opération, conformément à la convention qui la lie au SDIS. Elle récupérera le terrain et les bâtiments actuels en pleine propriété et assurera leur valorisation.

Hydrants

Dans l'attente d'une clarification du régime juridique des bouches et poteaux d'incendie, la Communauté Urbaine de Bordeaux a conservé dans son patrimoine ces équipements après le transfert de son service incendie au SDIS de la Gironde le 1^{er} août 1999.

Les crédits inscrits au PPI permettent de faire réaliser la fourniture, la pose, la réparation et le déplacement des bouches et poteaux d'incendie répartis sur le territoire communautaire. Chaque fois que cela est possible, la réparation des équipements existants sera préférée au remplacement, plus onéreux.

Incendies et secours

Budgets et Désignation	Evaluation	Inscriptions antérieures	2010	2011	2012	2013	2014	Inscriptions ultérieures	Total P.P.I. 2010-2014
Création et extension de centres de secours									
Centre de secours de Bassens	1 015 000	812 000	203 000	0	0	0	0	0	203 000
BX-BENAUGE - part extens°Centre de Secours	4 085 000	85 000	0	1 600 000	1 600 000	800 000	0	0	4 000 000
Total Centres de secours	5 100 000	897 000	203 000	1 600 000	1 600 000	800 000	0	0	4 203 000
Hydrants									
Autres réseaux (hydrants)	4 648 201	3 148 201	300 000	300 000	300 000	300 000	300 000	0	1 500 000
Total Hydrants	4 648 201	3 148 201	300 000	300 000	300 000	300 000	300 000	0	1 500 000
TOTAL Incendies et Secours	9 748 201	4 045 201	503 000	1 900 000	1 900 000	1 100 000	300 000	0	5 703 000

Programme Pluriannuel
des Investissements
2010 -2014

Présentation par domaine et par mission

Environnement

Environnement

Plan climat

Approuvé par délibération du 13 juillet 2007, le Plan climat de la Communauté Urbaine comprend des actions destinées à :

- La maîtrise des consommations énergétiques et le développement des énergies renouvelables sur le patrimoine communautaire et sur le logement social.
A ce titre, la Communauté Urbaine prévoit la réalisation d'un Plan patrimoine durable, se traduisant par l'inscription au PPI 2009-2013 de 4.500.000 € pour des travaux d'isolation thermique des bâtiments et 2.000.000 € pour la pose de panneaux photovoltaïque (cf. domaine Administration générale).
- Le développement des déplacements alternatifs à la voiture (co-voiturage et auto partage de véhicules) et l'équipement en véhicules propres pour promouvoir une politique de déplacements plus économe en énergie.

Espaces naturels et fluviaux

En 2007, la Communauté Urbaine a décidé d'élaborer une Charte environnementale et paysagère du **Parc intercommunal des Jalles**. Depuis ces dernières années, elle soutient également plusieurs **autres projets** portés par les communes : entrée sud du Parc Floral de Bordeaux, réhabilitation du parc de Majolan à Blanquefort, construction d'une cabane traditionnelle de maraîchers à Eysines, Pôle éducatif environnemental et réhabilitation du Moulin du Moulinat au Haillan...

Sur la période 2010-2014, la CUB prévoit d'engager 800 000 € pour ces actions.

Dans le cadre du **Plan Garonne**, 500 000 € sont programmés pour les travaux en maîtrise d'ouvrage communautaire et 75 000 € pour le soutien aux projets des communes.

Enfin, 250 000 € sont prévus pour l'aide aux projets de **cheminements doux** portés par les communes.

Inondation par le fleuve

Une étude sur le risque d'inondation par le fleuve a été réalisée en 2008 conjointement par la CUB et plusieurs partenaires publics. La CUB s'est appuyée sur cette étude pour élaborer en 2009 un schéma directeur des zones inondables sur son territoire.

Par ailleurs, la CUB participe au financement des syndicats de gestion des digues et à la réalisation de leur programme de travaux.

Environnement

Budgets et Désignation	Evaluation	Inscriptions antérieures	2010	2011	2012	2013	2014	Inscriptions ultérieures	Total P.P.I. 2010-2014
Plan Climat									
Plan Climat - Etudes	1 820 000	520 000	100 000	100 000	100 000	100 000	100 000	800 000	500 000
Plan Climat - Trvx sur patrimoine CUB	350 180	350 180	0	0	0	0	0	0	0
Plan Climat - mobilité durable	1 120 000	220 000	100 000	100 000	100 000	100 000	100 000	400 000	500 000
Plan Climat - Subventions logements sociaux	1 000 000	100 000	100 000	100 000	100 000	100 000	100 000	400 000	500 000
Total Plan climat	4 290 180	1 190 180	300 000	300 000	300 000	300 000	300 000	1 600 000	1 500 000
Espaces naturels et fluviaux									
Parc Intercommunal des Jalles et autres parcs									
Aménagement des parcs naturels	600 000	240 000	40 000	40 000	40 000	40 000	40 000	160 000	200 000
Prog études Parc I.Jalles	300 000	0	20 000	20 000	20 000	20 000	20 000	200 000	100 000
Etudes schéma Espaces naturels et fluviaux	1 071 693	841 693	20 000	20 000	20 000	20 000	20 000	130 000	100 000
Part Actions parc intercomm l des Jalles	2 131 014	581 014	80 000	80 000	80 000	80 000	80 000	1 150 000	400 000
S/Total parc intercomm des Jalles et autres	4 102 707	1 662 707	160 000	160 000	160 000	160 000	160 000	1 640 000	800 000
Plan Garonne									
Plan Garonne - tx divers M.O.	2 901 667	2 001 667	100 000	100 000	100 000	100 000	100 000	400 000	500 000
Part Plan Garonne	1 506 129	556 129	15 000	15 000	15 000	15 000	15 000	875 000	75 000
S/Total plan garonne	4 407 796	2 557 796	115 000	115 000	115 000	115 000	115 000	1 275 000	575 000
Chemineements doux									
Chemineements doux	1 530 000	530 000	250 000	50 000	50 000	50 000	50 000	550 000	450 000
S/Total chemineements doux	1 530 000	530 000	250 000	50 000	50 000	50 000	50 000	550 000	450 000
Total Espaces naturels	10 040 503	4 750 503	525 000	325 000	325 000	325 000	325 000	3 465 000	1 825 000
Inondation par le fleuve									
Connaissance du risque inondation									
Schéma directeur de développement des zones inondables	178 800	178 800	0	0	0	0	0	0	0
Référentiel Inondation Estuaire	250 000	250 000	0	0	0	0	0	0	0
S/Total connaissance du risque	428 800	428 800	0	0	0	0	0	0	0
Protection c/ les inondations									
Fonds concours Défense contre les eaux	351 000	150 000	10 000	10 000	10 000	10 000	10 000	151 000	50 000
Equipements de défense contre les inondations fluviales	1 750 000	1 000 000	150 000	150 000	150 000	150 000	150 000	0	750 000
S/Total protection c/inondations	2 101 000	1 150 000	160 000	160 000	160 000	160 000	160 000	151 000	800 000
Total Inondation par le fleuve	2 529 800	1 578 800	160 000	160 000	160 000	160 000	160 000	151 000	800 000
Total Environnement	16 860 483	7 519 483	985 000	785 000	785 000	785 000	785 000	5 216 000	4 125 000

Environnement

Déchets ménagers et assimilés

Collecte des déchets

Les crédits relatifs à la collecte et au tri des déchets représentent 43 462 700 € avec notamment 15 700 000 € pour le matériel roulant et 14 260 000 € pour la construction du 3^{ème} dépôt à Eysines.

La totalité des crédits inscrits sous la rubrique Centres de recyclages s'élève à 16 206 500 €. Le Plan centre de recyclage prévoit notamment la réalisation des centres d'Eysines, Bordeaux Alfred Daney (adaptation), Pessac Gutenberg, et le Bourgailh, d'ici 2014.

Réhabilitation des décharges

Les crédits nécessaires aux travaux de réhabilitation de l'ancienne décharge de Labarde ont été inscrits au budget supplémentaire 2008. Les crédits disponibles sont suffisants pour terminer les travaux d'aménagement paysager du Bourgailh. Ces crédits sont ici mentionnés en inscriptions antérieures.

Les prévisions à hauteur de 1 225 000 € couvriront notamment des travaux dépollution sur le centre de recyclage de Bassens.

Réseau de chaleur

La réalisation d'une chaufferie bois et de ses raccordements sont inscrits au P.P.I., pour un montant de 7 616 000 €, ainsi que la poursuite des raccordements GPV pour 600 000 €, sur un montant global de 8 381 000 €.

Environnement

Déchets ménagers et assimilés

Budgets et Désignation	Evaluation	Inscriptions antérieures	2010	2011	2012	2013	2014	Inscriptions ultérieures	Total P.P.I. 2010-2014
Collecte et tri des déchets									
Autres Install° mat. et outillage (bennes, broyage ...)	5 409 985	2 564 885	969 000	693 600	432 500	350 000	400 000	0	2 845 100
Autres Install° outil.bornes non enterrées + bacs	18 628 339	5 668 739	1 808 000	2 078 800	2 022 000	2 050 800	2 000 000	3 000 000	9 959 600
Autres Install° outil.bornes enterrées	875 300	230 000	133 000	130 000	80 000	80 000	80 000	142 300	503 000
Gestion des données de collecte	900 000	705 000	130 000	65 000	0	0	0	0	195 000
Programme matériel roulant	28 013 495	11 548 495	3 680 000	3 020 000	3 000 000	3 000 000	3 000 000	765 000	15 700 000
3ème dépôt de l'environnement - Acquisitions terrains	2 034 456	2 034 456	0	0	0	0	0	0	0
Const.3ème dépôt de l'environ : C.adm +Gge	18 300 000	0	3 110 000	4 000 000	7 150 000	0	0	4 040 000	14 260 000
3ème dépôt de l'environnement - Surcoût dév.durable	3 675 000	0	0	0	0	0	0	3 675 000	0
3ème dépôt de l'environnement - Frais d'études	400 000	400 000	0	0	0	0	0	0	0
Total Collecte déchets	78 236 575	23 151 575	9 830 000	9 987 400	12 684 500	5 480 800	5 480 000	11 622 300	43 462 700
Centres de recyclages									
Acq terrains nus (+Cdéchts Verts St Médard)	2 550 000	400 000	500 000	0	0	0	0	1 650 000	500 000
Travaux const.CR/Eco pt/C.Broy(divers Env)	18 710 549	6 860 549	2 000 000	2 200 000	2 100 000	2 200 000	2 350 000	1 000 000	10 850 000
Inst mat outil. (Amgt centr recyc transit)	5 307 900	2 115 000	458 000	460 000	430 000	424 000	124 500	1 296 400	1 896 500
Etudes	495 000	335 000	30 000	40 000	30 000	30 000	30 000	0	160 000
Inst gén Etudes bâtés Env (m.normes)	6 120 700	1 860 700	600 000	600 000	600 000	600 000	0	1 860 000	2 400 000
Matériel de bureau et informatique	729 126	329 126	80 000	80 000	80 000	80 000	80 000	0	400 000
Total Tri des déchets	35 840 568	13 827 668	3 668 000	3 380 000	3 240 000	3 334 000	2 584 500	5 806 400	16 206 500
Aménagement - Réhabilitation des décharges									
Aménagement paysager décharge du Bourgailh	3 264 329	3 264 329	0	0	0	0	0	0	0
Réhabilitation décharge de Labarde dépollution terrains	13 725 000	12 500 000	512 500	487 500	225 000	0	0	0	1 225 000
Total Aménagement décharges	16 989 329	15 764 329	512 500	487 500	225 000	0	0	0	1 225 000
Valorisation des déchets									
Réseau de Chaleur - dév° résx Tram (solde ph 1)	347 000	347 000	0	0	0	0	0	0	0
Réseau de chaleur - ilnst + raccdt Chauffage bois	6 942 000	0	0	1 010 000	2 320 000	3 612 000	0	0	6 942 000
Réseau de chaleur -mise en sécurité chaufferie Hts Gre	258 514	258 514	0	0	0	0	0	0	0
Réseau de chaleur - Etudes - Frais d'insertion	205 840	40 840	153 000	3 000	3 000	3 000	3 000	0	165 000
RC.Acq terrains nus	674 000	0	674 000	0	0	0	0	0	674 000
Réseau de chaleur - GPV	4 733 000	4 133 000	600 000	0	0	0	0	0	600 000
Total Valorisation des déchets	13 500 166	5 119 166	1 427 000	1 013 000	2 323 000	3 615 000	3 000	0	8 381 000
Total Déchets Ménagers et Assimilés	144 566 638	57 862 738	15 437 500	14 867 900	18 472 500	12 429 800	8 067 500	17 428 700	69 275 200

Programme Pluriannuel
des Investissements
2010 -2014

Présentation par domaine et par mission

Assainissement et eaux

Assainissement et eaux

Aménagements de ruisseaux

950 000 € sont inscrits au PPI pour des travaux sur le Gua, et les Jalles et divers travaux communautaires.

Schéma directeur eaux pluviales

La poursuite ou la réalisation des opérations suivantes est programmée de 2008 à 2014 :

- Bassin versant Eau blanche à Villenave d'Ornon : Chambéry est 1^{ère} et 2^{ème} tranches, Ramadier aval, Allée Brazzaville
- Blanquefort : Genève, collecteur amont Dinassac / rue Jean Duvert
- Eysines, Vignan Sud
- Mérignac : avenue Kennedy, collecteur amont Carreire, bassin Féau et collecteurs
- Le Taillan : bassin Grimoine, bassin Lacaussade et ses collecteurs
- Floirac, bassin Pinel
- Saint-Médard Manet
- Bassin tampon Louis Fargues
- Bassin versant Peugue : complément desserte Chappement
- Saint-Vincent-de-Paul, Jalle des Tourelles

Renouvellement des réseaux secondaires eaux pluviales

Les demandes initiales des services faisaient état d'un besoin de crédits de plusieurs dizaines de millions d'euros pour accélérer fortement le rythme de renouvellement des canalisations des réseaux d'eaux pluviales et d'eaux usées. Dans l'attente d'une présentation d'un dossier en bureau, des crédits sont inscrits à hauteur de 5.000.000 € pour le réseau des eaux pluviales, soit 3.500.000 € pour engager un programme de renouvellement, et 1.500.000 € pour des dépenses courantes.

Les **enveloppes communales et fonds conjoncturels d'assainissement Eaux pluviales** abondées à 33 595 000 € sur la période, sont incluses dans le **Fonds de proximité**.

Eau potable

Le présent PPI prévoit des crédits d'études et d'acquisition de terrains pour rechercher de nouveaux sites, en vue d'une mise en oeuvre future de ressources de substitution.

Aucun crédit supplémentaire n'est inscrit pour l'eau industrielle.

Assainissement et eaux

Budgets et Désignation	Evaluation	Inscriptions antérieures	2010	2011	2012	2013	2014	Inscriptions ultérieures	Total P.P.I. 2010-2014
Assainissement Eaux Pluviales (EP)									
Collecte (réseaux secondaires EP)									
Fonds de proximité + Fds d'intervention Eaux Pluviales	100 864 907	67 269 907	6 719 000	6 719 000	6 719 000	6 719 000	6 719 000	0	33 595 000
S/Total collecte	100 864 907	67 269 907	6 719 000	6 719 000	6 719 000	6 719 000	6 719 000	0	33 595 000
Transport et stockage (réseau primaire)									
Schéma directeur EP	13 159 000	13 159 000	0	0	0	0	0	0	0
B.V Deveze (coty/Féau)Peugue Mérignac	15 800 000	0	0	3 000 000	4 400 000	6 200 000	0	2 200 000	13 600 000
Eysines collecteur Vignan Nord	2 500 000	0	0	0	0	0	0	2 500 000	0
Le taillan - collect Amont Grimoine	1 000 000	0	0	1 000 000	0	0	0	0	1 000 000
B.V Michels/fleurenne Blanquefort	1 700 000	0	0	0	1 700 000	0	0	0	1 700 000
B.V. Eau blanche/collVO Chambéry 2ème tranche	8 300 000	0	0	0	0	0	500 000	7 800 000	500 000
Bassin tampon L.Fargues BDX	8 500 000	0	2 000 000	2 500 000	4 000 000	0	0	0	8 500 000
B.V. Grimoine - Le Taillan	1 500 000	300 000	1 200 000	0	0	0	0	0	1 200 000
Coll Amont Carrère- Mérignac	2 500 000	250 000	0	1 000 000	1 250 000	0	0	0	2 250 000
Bassin Lacaussade/Coll Le Taillan	2 600 000	260 000	0	1 100 000	1 240 000	0	0	0	2 340 000
Bassin Pinel Floirac	2 200 000	0	0	220 000	0	1 980 000	0	0	2 200 000
B.V. Manet St Médard	600 000	600 000							0
B.V.Jall des tourell St Vincent de Paul	400 000	0	400 000	0	0	0	0	0	400 000
Aménagement de ruisseaux	995 472	495 472	100 000	100 000	100 000	100 000	100 000	0	500 000
Phase 3 tram déviations de réseaux EP	572 167	0	572 167	0	0	0	0	0	572 167
Frais d'études asst EP	3 689 660	2 939 660	150 000	150 000	150 000	150 000	150 000	0	750 000
Acquis Immo Terrains nus asst EP	2 020 317	1 640 317	76 000	76 000	76 000	76 000	76 000	0	380 000
Tx à caractère gal EP + Constructions Bât	5 546 661	3 546 661	320 000	320 000	320 000	320 000	320 000	400 000	1 600 000
Schéma Deur Renouvellement Rex EP	33 800 000	0	700 000	700 000	700 000	700 000	700 000	30 300 000	3 500 000
Renouvellement réseaux EP (global tx gal)	9 074 882	2 774 882	300 000	300 000	300 000	300 000	300 000	4 800 000	1 500 000
Jalle rivière Propre-Part 8ème prog tx SIJALAG	653 100	403 100	50 000	50 000	50 000	50 000	50 000	0	250 000
Part Syndicat le Gua + S.I.G	376 095	176 095	40 000	40 000	40 000	40 000	40 000	0	200 000
S/Total transport-stockage EP	117 487 354	26 545 187	5 908 167	10 556 000	14 326 000	9 916 000	2 236 000	48 000 000	42 942 167
Régulation									
Télécontrôle RAMSES	7 483 001	1 983 001	1 000 000	1 000 000	1 000 000	0	0	2 500 000	3 000 000
S/Total régulation EP	7 483 001	1 983 001	1 000 000	1 000 000	1 000 000	0	0	2 500 000	3 000 000
Collecte									
Subv° Collecteurs EP et Composteurs	400 000	400 000	0	0	0	0	0	0	0
S/Total collecte EP	400 000	400 000	0	0	0	0	0	0	0
Total Assainissement Eaux Pluviales	226 235 262	96 198 095	13 627 167	18 275 000	22 045 000	16 635 000	8 955 000	50 500 000	79 537 167
Eau Potable									
Etudes géotherm.Cascades Garonne	200 000	0	200 000	0	0	0	0	0	200 000
Frais d'études eau potable	985 848	735 848	50 000	50 000	50 000	50 000	50 000	0	250 000
M en oe.Ressources substitut E.Potable	35 000 000	0	0	0	0	0	0	35 000 000	0
Acquisition de terrains protection des ressources	570 000	520 000	10 000	10 000	10 000	10 000	10 000	0	50 000
Total Eau Potable	36 755 848	1 255 848	260 000	60 000	60 000	60 000	60 000	35 000 000	500 000

Assainissement et eaux Assainissement eaux usées

Réseaux secondaires eaux usées

La Communauté Urbaine poursuit l'équipement de son territoire afin de raccorder le plus grand nombre d'usagers au service d'assainissement collectif. Les enveloppes attribuées au réseau secondaire et le fonds conjonctuel d'assainissement eaux usées permettent de poursuivre les efforts de notre établissement dans ce sens.

Par ailleurs, afin de gérer de façon réactive le réseau d'assainissement eaux usées et satisfaire à la demande des usagers et de l'exploitant, des financements spécifiques sont inscrits pour :

- Les acquisitions foncières éventuelles.
- La desserte des opérations immobilières, financée par la Participation pour raccordement à l'Egout.
- Les opérations ponctuelles d'aménagement sur le réseau et les ouvrages.
- Le renouvellement de réseaux.

Stations d'épuration et zone d'influence

La Communauté Urbaine de Bordeaux a adopté en 1988 son Schéma Directeur des Eaux Résiduaire Urbaines, visant à mettre en conformité et à étendre en capacité les stations d'épuration eaux usées, conformément aux prescriptions de la Directive Eaux Résiduaire Urbaines (DERU).

Les principales opérations programmées sur la période 2010-2014 sont la reconstruction de la station Louis Fargues et la construction de la station Brazza à Bordeaux.

Assainissement et eaux

Budgets et Désignation	Evaluation	Inscriptions antérieures	2010	2011	2012	2013	2014	Inscriptions ultérieures	Total P.P.I. 2010-2014
Assainissement Eaux Usées (EU)									
Opérations à caractère général (réseaux)									
Fds de proximité (Env.com rx second. EU)	62 401 559	48 401 559	2 800 000	2 800 000	2 800 000	2 800 000	2 800 000	0	14 000 000
Desserte des opérations immobilières EU	13 193 345	9 368 345	765 000	765 000	765 000	765 000	765 000	0	3 825 000
Fds d'intervention (Fds conj. asst EU+ D.U.S.)	74 514 763	50 014 763	4 900 000	4 900 000	4 900 000	4 900 000	4 900 000	0	24 500 000
Acquisitions de terrains nus E.U.	1 378 947	778 947	120 000	120 000	120 000	120 000	120 000	0	600 000
Acquisitions de terrains bâtis E.U.	636 553	499 053	27 500	27 500	27 500	27 500	27 500	0	137 500
Schéma Deur Renouvellement Rex EU	40 200 000	0	0	0	0	2 500 000	2 500 000	35 200 000	5 000 000
Etudes préalables à fin de contrat	2 500 000	0	500 000	500 000	500 000	0	0	1 000 000	1 500 000
Renouvellement réseaux.Inspection TV	6 000 000	0	0	1 000 000	1 000 000	0	0	4 000 000	2 000 000
Opération à caractère général EU	12 369 538	6 169 538	1 120 000	1 120 000	1 120 000	1 120 000	1 120 000	600 000	5 600 000
Equipement réseaux	2 100 000	0	1 000 000	1 000 000	0	0	0	100 000	2 000 000
Assainissement E.U Recherche développement	54 000	24 000	6 000	6 000	6 000	6 000	6 000	0	30 000
Annonces et insertions E.U	201 213	101 213	10 000	10 000	10 000	10 000	10 000	50 000	50 000
Phase 3 tram déviations de réseaux EU	20 605 714	20 033 547	572 167	0	0	0	0	0	572 167
Régulation et mise aux normes de stations d'épuration	400 165	250 165	30 000	30 000	30 000	30 000	30 000	0	150 000
S/Total réseaux	236 555 797	135 641 130	11 850 667	12 278 500	11 278 500	12 278 500	12 278 500	40 950 000	59 964 667
Stations d'épuration									
Station d'épuration de Cantinolle	14 458 137	2 658 137	900 000	0	1 700 000	1 700 000	300 000	7 200 000	4 600 000
Station d'épuration Brazza + solution prov.	24 500 000	0	2 000 000	0	7 000 000	7 850 000	6 850 000	800 000	23 700 000
Station d'épuration Brazza Zone d'influence	7 572 738	7 572 738	0	0	0	0	0	0	0
Station d'épuration Ambès	2 821 817	21 817	0	1 300 000	1 500 000	0	0	0	2 800 000
Station d'épuration Louis Fargues (reconst.ext)	57 809 834	17 509 834	11 400 000	14 300 000	9 100 000	5 500 000	0	0	40 300 000
Station d'épuration Louis Fargues équipements spécialisés	39 500 000	7 200 000	8 600 000	13 150 000	7 900 000	2 650 000	0	0	32 300 000
Station d'épuration Louis Fargues Z.Influence	3 898 200	2 198 200	1 000 000	0	700 000	0	0	0	1 700 000
Station Castenceau/sabarèges ST L.Mondf	7 500 000	0	0	0	0	0	300 000	7 200 000	300 000
Station Parempuyre.Port de Lagrange	550 000	0	0	50 000	500 000	0	0	0	550 000
Station d'épuration Saint Vincent de Paul - La Gayasse	550 000	0	0	50 000	500 000	0	0	0	550 000
Station d'épuration Saint Vincent de Paul -La melotte	2 301 603	2 301 603	0	0	0	0	0	0	0
Blanquefort. Stat.épuration de Lille (fiabilité)	15 812 750	15 712 750	0	25 000	25 000	25 000	25 000	0	100 000
Blanquefort. Step Lille (rejet en Garonne)	4 340 000	2 240 000	2 100 000	0	0	0	0	0	2 100 000
Station d'épuration Clos de Hilde (ext const+Sécheur)	41 571 787	36 571 787	5 000 000	0	0	0	0	0	5 000 000
station d'épuration Clos de Hilde.ZI Peug/Devze/Rébéd/bde	39 143 063	14 893 063	2 000 000	5 500 000	6 150 000	1 000 000	0	9 600 000	14 650 000
ETIAGE en Garonne - Etudes	450 000	0	0	150 000	150 000	150 000	0	0	450 000
S/Total station épuration	262 779 929	108 879 929	33 000 000	34 525 000	35 225 000	18 875 000	7 475 000	24 800 000	129 100 000
Total Assainissement Eaux Usées	499 335 726	244 521 059	44 850 667	46 803 500	46 503 500	31 153 500	19 753 500	65 750 000	189 064 667
Total Assainissement et Eaux	771 767 820	351 415 986	58 737 834	65 138 500	68 608 500	47 848 500	28 768 500	151 250 000	269 101 834

Programme Pluriannuel
des Investissements
2010 -2014

Présentation par domaine et par mission

Stationnement

Stationnement

Aménagement des parcs existants

En 2010 se terminera le réaménagement du parc Saint-Jean, lié aux travaux du Pôle intermodal.

Stationnement

Budgets et Désignation	Evaluation	Inscriptions antérieures	2010	2011	2012	2013	2014	Inscriptions ultérieures	Total P.P.I. 2010-2014
Aménagement de parcs existants									
ZAC Bonnac-Gambetta trémie accès	552 154	552 154	0	0	0	0	0	0	0
Parc Pôle intermodal Saint-Jean	1 510 000	1 510 000	0	0	0	0	0	0	0
S/Total Aménagement	2 062 154	2 062 154	0	0	0	0	0	0	0
Projets de nouveaux parcs									
Etudes sur projets de parc	111 238	111 238	0	0	0	0	0	0	0
S/Total	111 238	111 238	0	0	0	0	0	0	0
Fourrière									
Acquisition de matériel roulant	75 700	75 700	0	0	0	0	0	0	0
S/Total	75 700	75 700	0	0	0	0	0	0	0
Total Stationnement	2 249 092	2 249 092	0	0	0	0	0	0	0

Programme Pluriannuel
des Investissements
2010 -2014

Présentation par domaine et par mission

Transports

Transports

Projets ferroviaires

Les travaux **de suppression du bouchon ferroviaire** se poursuivent jusqu'en 2013. L'opération était initialement estimée à 189 M€ pour l'ensemble de la 1^{ère} phase (tranche 1 à 4). Après réévaluation à hauteur de 281 M€, il a été décidé de ne réaliser dans le cadre du CPER 2000-2006 que les trois premières tranches, la 4^{ème} tranche étant reportée sur le CPER 2007-2013. La participation totale de la CUB au financement de la 1^{ère} phase du bouchon est donc aujourd'hui évaluée à 26 M€ sur les deux CPER. La 2^{ème} phase est incluse dans les travaux de la LGV Bordeaux-Tours.

Concernant les travaux de la **LGV Bordeaux-Tours**, 162.378.500 € au total sont inscrits au PPI de la CUB, dont 112.458.500 € de 2010 à 2014. Une partie de ces crédits (3,3 M€) sont prévus dans le cadre du CPER 2007-2013.

Des crédits sont également prévus pour la participation aux études des projets de **LGV Bordeaux-Espagne et Bordeaux-Toulouse**.

Pôles intermodaux

L'inscription des crédits relatifs au pôle intermodal de Mérignac Arlac, prévue au PPI 2009-2013, n'est plus nécessaire. En effet, la Région interviendra seule sur les derniers aménagements à réaliser, en complément de ceux déjà réalisés par la Communauté. Il en va de même concernant le pôle de Ravezies, dans la mesure où aucun programme n'est arrêté à ce jour. Une partie de ces crédits sera réaffectée pour faire face aux surcoûts du projet de Pôle intermodal Saint-Jean.

Concernant le Pôle intermodal de **Blanquefort**, la convention est signée, les travaux préalables d'assainissement réalisés. Les travaux concernant le pôle d'échange vont pouvoir démarrer. Leur montant total est estimé à 2.000.000€.

Concernant le Pôle intermodal de **Parempuyre**, le programme est en cours de finalisation. Le montant du projet est évalué à 2.000.000€.

Le projet de Pôle intermodal de **Bruges** est moins avancé, sa définition étant liée au projet de tram-train du Médoc.

Enfin, à **Cenon Pont Rouge**, 200.000€ sont déjà prévus au budget 2009 pour la réalisation d'un parking provisoire pour lequel des préalables fonciers restent à lever. Un projet de Pôle multimodal sera réalisé à l'horizon 2015-2016, concomitamment aux travaux de la LGV et du projet de TCSP Cracovie-Latule.

Transports

Budgets et Désignation	Evaluation	Inscriptions antérieures	2010	2011	2012	2013	2014	Inscriptions ultérieures	Total P.P.I. 2010-2014
Projets ferroviaires									
Suppression bouchon ferroviaire (tr.1 à 3)	17 220 496	14 991 496	2 229 000	0	0	0	0	0	2 229 000
Suppression bouchon ferroviaire (tr.4 CPER)	10 703 000	3 091 000	2 617 000	1 110 000	2 220 000	1 665 000	0	0	7 612 000
Etude APS du TGV Atlantique (1er et 2ème ph)	858 150	858 150	0	0	0	0	0	0	0
Programme protections phoniques RFF	1 050 000	1 050 000	0	0	0	0	0	0	0
Ligne LGV GPSO BX - Espagne	1 853 152	298 152	1 368 400	186 600	0	0	0	0	1 555 000
Ligne TGV Bordeaux -Toulouse	138 500	0	121 880	16 620	0	0	0	0	138 500
LGV Bx tours	162 240 000	2 830 000	11 700 000	18 140 000	23 430 000	29 050 000	30 000 000	47 090 000	112 320 000
Total Projets ferroviaires	194 063 298	23 118 798	18 036 280	19 453 220	25 650 000	30 715 000	30 000 000	47 090 000	123 854 500

Budgets et Désignation	Evaluation	Inscriptions antérieures	2010	2011	2012	2013	2014	Inscriptions ultérieures	Total P.P.I. 2010-2014
Pôles Intermodaux									
Pôle Intermodal Saint-Jean à Bordeaux	23 618 062	23 618 062	0	0	0	0	0	0	0
Pôle Intermodal de Pessac	1 212 771	1 212 771	0	0	0	0	0	0	0
Pôle intermodal de Cenon Pont Rouge	400 000	400 000	0	0	0	0	0	0	0
Pôle intermodal de Parempuyre	1 680 000	0	920 000	760 000					1 680 000
Pôle d'échanges gares	10 517 409	7 697 409	1 080 000	1 740 000	0	0	0	0	2 820 000
Total Pôles intermodaux	37 428 242	32 928 242	2 000 000	2 500 000	0	0	0	0	4 500 000

Transports

Exploitation réseau TBC

Plateforme du tramway

Des travaux sont prévus sur l'emprise tramway pour un montant total de 2.100.000€ dont 2.000.000€ pour la réhabilitation du Cours de l'Intendance.

Matériel roulant

La ligne **acquisitions d'autobus** est maintenue à 37 246 000 €, mais pourrait faire l'objet d'une réévaluation en fonction des décisions prises dans le cadre de la restructuration du réseau.

Les véhicules neufs étant systématiquement équipés de matériel de **vidéosurveillance**, il est proposé de supprimer ce programme d'installation d'équipements sur les véhicules en service.

Réseau maillé

Les travaux à réaliser consistent à créer une connexion directe entre les lignes A et B à Pey-Berland et entre les lignes A et C à Porte de Bourgogne.

Ces aménagements permettront d'améliorer l'offre de service, en créant des itinéraires directs sans rupture de charge, et en allégeant la fréquentation des portions centrales du réseau.

Le coût de ces travaux est estimé à 5.820.000€, auquel il faut ajouter 180.000€ de frais de maîtrise d'œuvre, ainsi que 23.400.000€ pour l'acquisition de 6 rames supplémentaires.

Systèmes d'exploitation

1.000.000 € sont inscrits pour la poursuite de l'adaptation du système billettique et 4.200.000 € pour le système d'aide à l'exploitation et d'information des voyageurs.

La mise en place d'une information multimodale pourrait être réalisée sous maîtrise d'ouvrage du Conseil Régional d'Aquitaine.

Bâtiments

Le projet de **restructuration du dépôt Lescure** devrait démarrer en 2014, avec une première inscription de crédits de 7.000.000 € le montant total du projet étant estimé à 21.000.000 €. Il s'agit d'un projet ancien, sur lequel une première délibération a été prise par le Conseil de Communauté en 2001. Le service travaille actuellement sur l'hypothèse d'un projet immobilier global, qui permettrait de diminuer sensiblement le coût du projet en associant des opérateurs privés pour la réalisation de logements ou de locaux d'activités sur une partie de l'emprise des bâtiments actuels.

A plus court terme est prévue la réalisation d'un **atelier carrosserie bus à Achard** (6.525.000 €).

Transports

Exploitation réseau TBC

Budgets et Désignation	Evaluation	Inscriptions antérieures	2010	2011	2012	2013	2014	Inscriptions ultérieures	Total P.P.I. 2010-2014
Exploitation réseau TBC									
Système d'exploitation									
SAEIV	6 075 255	6 075 255	0	0	0	0	0	0	0
Acq Mat Syst Aide Exploit.Bus (2ème tranche)	7 200 000	3 000 000	3 000 000	1 200 000	0	0	0	0	4 200 000
Système billettique	13 016 365	12 016 365	1 000 000	0	0	0	0	0	1 000 000
Vidéosurveillance autobus	1 445 670	1 445 670	0	0	0	0	0	0	0
Mise en place d'une information multimodale	2 500 000	500 000	1 000 000	500 000	500 000	0	0	0	2 000 000
Annonces sonores des arrêts	680 967	680 967	0	0	0	0	0	0	0
S/Total système exploitation	30 918 257	23 718 257	5 000 000	1 700 000	500 000	0	0	0	7 200 000
Matériel roulant bus									
Acquisition Autobus	140 063 059	101 817 059	7 500 000	7 500 000	7 500 000	6 746 000	8 000 000	1 000 000	37 246 000
Remise niveau des équipements bus	4 100 000	4 100 000	0	0	0	0	0	0	0
Habillage bus "découpe" + matériel de bord	340 598	340 598	0	0	0	0	0	0	0
Frais d'insertion	23 000	8 000	3 000	3 000	3 000	3 000	3 000	0	15 000
S/Total entretien-renouvellement	144 526 657	106 265 657	7 503 000	7 503 000	7 503 000	6 749 000	8 003 000	1 000 000	37 261 000
Bâtiments et dépôts d'autobus									
Restructuration dépôt Lescure	21 676 752	676 752	0	0	0	0	7 000 000	14 000 000	7 000 000
Atelier carrosserie + mécanique bus Achard	10 025 000	3 000 000	4 200 000	2 825 000	0	0	0	0	7 025 000
Autres travaux bâtiments et dépôts	11 252 912	11 252 912	0	0	0	0	0	0	0
Aménagement parcs relais TBC	250 000	50 000	50 000	50 000	50 000	50 000	0	0	200 000
Frais d'études préliminaires et maîtrise d'œuvre BHNS	3 039 000	1 539 000	1 000 000	500 000	0	0	0	0	1 500 000
S/Total bâtiments-dépôts	46 243 664	16 518 664	5 250 000	3 375 000	50 000	50 000	7 000 000	14 000 000	15 725 000
Renouvellement Tramway (TCSP)									
Amélioration inst.Technique (désaturation)	4 200 000	700 000	700 000	700 000	700 000	700 000	700 000	0	3 500 000
Amélioration matériel roulant tramway	1 300 000	1 300 000	0	0	0	0	0	0	0
Acquisition matériel roulant tramway	23 930 000	530 000	0	0	23 400 000	0	0	0	23 400 000
Tx emprise Tramway (cours intendance)	2 100 000	0	2 100 000	0	0	0	0	0	2 100 000
Frais d'études transports	180 000	0	180 000	0	0	0	0	0	180 000
Réseau Maillé	6 020 000	0	220 000	400 000	2 000 000	2 200 000	1 000 000	200 000	5 820 000
S/Total renouvellement tramway	37 730 000	2 530 000	3 200 000	1 100 000	26 100 000	2 900 000	1 700 000	200 000	35 000 000
Total Exploitation réseau TBC	259 418 578	149 032 578	20 953 000	13 678 000	34 153 000	9 699 000	16 703 000	15 200 000	95 186 000

Transports

Extensions TCSP

Les projets d'extensions et de création de lignes de tramway

Les **extensions et nouvelles lignes de tramway (3^{ème} phase)** sont estimées à près de 400.000.000 € sur la durée de ce PPI, non compris les travaux compensatoires, évalués à 17.095.300 €, inscrits au Budget principal (aménagements de VOIRIE en faveur des transports) et non compris les déviations de réseaux d'assainissement, inscrites au Budget principal (réseaux d'eaux pluviales) et au Budget annexe assainissement (Budget assainissement).

Ce montant intègre les acquisitions foncières, les frais d'études et de maîtrise d'œuvre, la réalisation des infrastructures, ouvrages d'art et superstructures nécessaires à l'exploitation, l'acquisition de matériel roulant. Il intègre également la réalisation d'un réseau ramifié, qui consiste à construire des 3^{èmes} voies en bout de ligne afin de mettre en place des services partiels.

Le tram-train du Médoc

Le projet de **tram-train du Médoc**, dont le montant total est estimé à 60 105 000 € (56 930 000 € sur la durée du PPI), bénéficie d'une subvention du Conseil Régional de 20 000 000 €

Transports

Extensions TCSP

Budgets et Désignation	Evaluation	Inscriptions antérieures	2010	2011	2012	2013	2014	Inscriptions ultérieures	Total P.P.I. 2010-2014
Extensions TCSP - Tramway									
Tramway - Phase 2	557 481 526	552 927 253	4 554 273	0	0	0	0	0	4 554 273
S/Total phase 2	557 481 526	552 927 253	4 554 273	0	0	0	0	0	4 554 273
Extension lignes existantes et développement de nouvelles lignes									
TCSP 3ème phase Autres tx S/budgets (dév.Stat)	14 507 480	0	0	2 392 000	6 936 800	5 178 680	0	0	14 507 480
Acq Fonc.Terr non bâtis .Ph.3	9 370 000	1 700 000	1 500 000	2 100 000	2 000 000	1 300 000	700 000	70 000	7 600 000
Acq Fonc.Terr bâtis .Ph.4	9 370 000	2 300 000	1 500 000	2 000 000	2 000 000	1 300 000	200 000	70 000	7 000 000
Frais d'insertion phase 3	55 000	11 000	35 000	9 000	0	0	0	0	44 000
Frais d'études phase 3	10 668 462	8 100 000	1 000 000	600 000	400 000	270 000	200 000	98 462	2 470 000
Maitrise d'œuvre phase 3	20 101 296	0	6 000 000	5 000 000	3 500 000	3 200 000	1 500 000	901 296	19 200 000
Phase 3 Voies et systèmes	101 442 690	0	0	10 000 000	40 000 000	40 000 000	8 500 000	2 942 690	98 500 000
Phase 3 Réseau ramifié	14 000 000	0	560 000	980 000	4 620 000	5 040 000	2 380 000	420 000	13 580 000
Phase 3 Const.Equip Centre maintenance	16 760 000	0	0	3 000 000	7 000 000	5 500 000	800 000	460 000	16 300 000
Phase 3 Acquisition matériel roulant	39 300 000	0	3 000 000	10 000 000	12 000 000	8 000 000	4 300 000	2 000 000	37 300 000
Phase 3 Const.Divers ouvrages d'art	16 760 000	0	800 000	2 500 000	6 500 000	5 500 000	1 000 000	460 000	16 300 000
Phase 3 . Travaux d'infrastructures	108 017 800	0	3 000 000	21 000 000	34 900 000	31 000 000	11 300 000	6 817 800	101 200 000
Phase 3. Œuvres d'art T.C.S.P.	500 000	0	0	25 000	200 000	250 000	20 000	5 000	495 000
Tvx prolongement Ligne D. Cantinolle	145 000 000	0	0	0	5 800 000	10 150 000	47 850 000	81 200 000	63 800 000
Tvx prolongement ligne rte de Toulouse/Pt Maye	40 000 000	0	0	0	0	0	0	40 000 000	0
Phase 3 Aléas	1 571 752	0	0	350 000	800 000	350 000	71752	0	1 571 752
S/Total 3ème phase	547 424 480	12 111 000	17 395 000	59 956 000	126 656 800	117 038 680	78 821 752	135 445 248	399 868 232
Tram- Train									
H.Frs maîtrise œuvre tram-train	5 000 000	0	1 000 000	1 200 000	1 000 000	1 000 000	600000	200 000	4 800 000
Frais études	5 065 000	305 000	500 000	1 200 000	1 200 000	1 000 000	500000	360 000	4 400 000
Frais d'insertion	40 000	10 000	10 000	20 000	0	0	0	0	30 000
Acquisitions terrains	2 000 000	0	300 000	900 000	400 000	350 000	50 000	0	2 000 000
Aléas	6 500 000	0	0	500 000	2 100 000	2 000 000	1 100 000	800 000	5 700 000
Tx d'aménagements liaisons tram-train	41 500 000	0	0	1 350 000	15 400 000	14 250 000	9 000 000	1 500 000	40 000 000
S/Total Tram-Train	60 105 000	315 000	1 810 000	5 170 000	20 100 000	18 600 000	11 250 000	2 860 000	56 930 000
Phase ultérieure									
Frais d'insertion. Phase ultérieure	2 000	0	0	0	0	0	0	2 000	0
Etudes préliminaires phase ultérieure	1 500 000	0	0	150 000	150 000	150 000	0	1 050 000	450 000
S/Total Phase ultérieure	1 502 000	0	0	150 000	150 000	150 000	0	1 052 000	450 000
Total Extension TCSP	1 166 513 006	565 353 253	23 759 273	65 276 000	146 906 800	135 788 680	90 071 752	139 357 248	461 802 505
Total Transports	1 657 423 124	770 432 871	64 748 553	100 907 220	206 709 800	176 202 680	136 774 752	201 647 248	685 343 005

Programme Pluriannuel
des Investissements
2010 -2014

Présentation par domaine et par mission

Voirie

Voirie

Aménagement de la voirie nationale

Voirie nationale

Appelée à participer au financement des opérations impactant son territoire, la Communauté Urbaine de Bordeaux s'est prononcée en faveur des objectifs suivants :

- Priorité à la mise à 2x3 voies de la rocade, dans le cadre d'une réflexion plus générale sur le développement du covoiturage. Il est demandé en effet qu'une réflexion soit menée pour la création d'une voie prioritaire pour les transports en commun et le covoiturage.
- Priorité sur les échangeurs : échangeur 26 de la rocade et diffuseur n°1 de la RN89, aménagement de l'échangeur 12, échangeurs n° 4 à 6 incluant la réalisation des voies latérales de liaison, création d'une bretelle de desserte de la zone d'Hourcade, sans échange avec le trafic local, ouverture de l'entrée Clos de Hilde / Tartifume sur l'échangeur 21.
- Développement durable : outre la réflexion sur l'affectation des voies pour les transports en commun ou le covoiturage et la régulation de la vitesse, un effort important devra être réalisé sur les protections phoniques des quartiers les plus exposés et sur le système de gestion de trafic Aliénor.

Comme d'autres partenaires, la Communauté Urbaine a été sollicitée par l'Etat pour le financement des travaux de mise à 2X3 voies de la rocade. Par lettre du 7 Juillet 2009, elle a donné son accord pour participer au financement de ce projet sous certaines conditions. Lorsque ce dossier aura été finalisé dans le cadre de la mise au point du schéma de financement métropolitain, la CUB inscrira sa participation au PPI.

Voirie

Aménagement de la voirie nationale

Budgets et Désignation	Evaluation	Inscriptions antérieures	2010	2011	2012	2013	2014	Inscriptions ultérieures	Total P.P.I. 2010-2014
Aménagements voirie nationale									
Mise à 2*3 rocade rive g. (tx comp. autres sect.)	3 681 851	3 681 851	0	0	0	0	0	0	0
M 2x3 rocade A63/Pt Aquitaine(+échang.labarde)	45 662 000	0	0	0	0	0	0	45 662 000	0
Réaménagement RN 89 (axe autoroutier)	350 000	350 000	0	0	0	0	0	0	0
Prog de protections phoniques (Voirie Nationale)	4 803 694	4 803 694	0	0	0	0	0	0	0
Groupement de collectivités (ALIENOR)	788 000	788 000	0	0	0	0	0	0	0
Total Aménagements voirie nationale	55 285 545	9 623 545	0	0	0	0	0	45 662 000	0

Voirie

Aménagement de la voirie communautaire

Voirie d'intérêt communautaire

Itinéraires d'agglomération

La poursuite des projets suivants est financée au PPI :

- Etudes entrée nord de Bordeaux (100.000 €)
- Etudes aménagements de sécurité de la côte de la GT (130.000 €). Les travaux seront à financer dans le cadre du budget développement économique (1,8 M€).
- Desserte du secteur Nord de l'agglomération : travaux de l'allée du bois, XI novembre, Port du Roy, Labarde (5 700 000 €)
- Itinéraire Pessac/Talence/Bordeaux (7 000 000 €)
- Desserte du secteur de Mérignac Soleil (3 375 000 €)
- Franchissement 2 roues des lignes ferroviaires à Bordeaux-Benauge (1 500 000 €)
- Franchissement des lignes ferroviaires à Bordeaux Trégy (2 256 300 €)

Ouvrages d'art

Le coût du **Pont Bacalan Bastide** est actualisé à 153 260 000 € dont 122,4 M€ sur le P.P.I. Ce coût n'inclut pas le réaménagement de la rue Lucien Faure, non inscrit au P.P.I., ni la réalisation de raccordements rive droite. La CUB bénéficie de 54.000.000 € de subventions d'équipement, non actualisables, accordées par l'Etat, le Département et la Région.

Des crédits supplémentaires sont inscrits pour la réalisation des études du projet de franchissement Jean-Jacques Bosc (5 750 000 €).

Aménagements de voirie en faveur des transports

Une inscription supplémentaire de 3 M€ est proposée, correspondant aux demandes initiales des services, et portant le total des crédits disponibles à 18 M€ sur cinq ans. Les travaux nécessaires à la mise en accessibilité des arrêts de bus (12 M€) devront être réalisés en priorité aux abords des arrêts les plus fréquentés.

Des crédits supplémentaires sont inscrits à hauteur de 17.095.300 € pour la réalisation de **travaux compensatoires dans le cadre de la 3^{ème} phase du tramway**.

Programmes de voirie d'intérêt communautaire

La **poursuite des programmes 2003 à 2010** est prévue jusqu'en 2013, pour un montant total de 22 900 000 €

Travaux concomitants

Une **enveloppe totale de 12 350 000 €** est prévue pour la **fin des travaux concomitants de la 1^{ère} et 2^{ème} phase du tramway**.

Voirie

Aménagement de la voirie communautaire

Budgets et Désignation	Evaluation	Inscriptions antérieures	2010	2011	2012	2013	2014	Inscriptions ultérieures	Total P.P.I. 2010-2014
Aménagements voirie communautaire									
Itinéraires intercommunaux									
Desserte secteur Nord agglomération	55 676 211	21 716 211	0	0	0	0	0	33 960 000	0
Entrée Nord Bordeaux - Lucien Faure, Latule, Aliénor	200 000	100 000	100 000	0	0	0	0	0	100 000
itinéraire Pessac/Talence/Bordeaux	27 129 015	24 229 015	2 900 000	0	0	0	0	0	2 900 000
Renforcement voie s: berge rive droite	750 000	0	750 000	0	0	0	0	0	750 000
Desserte secteur Mérignac Soleil	3 375 000	0	1 500 000	1 875 000	0	0	0	0	3 375 000
Réhabilitation cours de l'Intendance	1 700 000	0	1 000 000	700 000	0	0	0	0	1 700 000
S/Total itinéraires	88 830 226	46 045 226	6 250 000	2 575 000	0	0	0	33 960 000	8 825 000
Ouvrages d'art									
Pont Bacalan-Bastide - Etudes et travaux	153 260 000	30 821 042	41 015 958	55 903 000	25 520 000	0	0	0	122 438 958
Têtes Pt St Jean - Tx s/bouchon ferroviaire	11 029 638	29 638	4 100 000	6 900 000	0	0	0	0	11 000 000
Franchissement amont Pont JJ. Bosc	82 120 000	150 000	150 000	150 000	2 150 000	1 650 000	1 650 000	76 220 000	5 750 000
Franchissement 2 roues lignes ferroviaires à Benauges	1 570 000	250 000	750 000	570 000	0	0	0	0	1 320 000
Franchissement des lignes ferroviaires à Tregey	2 636 300	1 380 000	1 256 300	0	0	0	0	0	1 256 300
S/Total ouvrages d'art	250 615 938	32 630 680	47 272 258	63 523 000	27 670 000	1 650 000	1 650 000	76 220 000	141 765 258
Aménagements voirie en faveur des transports									
Amélioration des accès-arrêts bus	27 996 031	5 196 031	2 000 000	2 000 000	2 000 000	2 000 000	4 000 000	10 800 000	12 000 000
Amélioration tps prcrs (coul+accessib)	19 128 298	10 628 298	600 000	600 000	600 000	600 000	600 000	5 500 000	3 000 000
Amélioration couloirs bus (+ vitess commerc.)	11 362 360	2 862 360	600 000	600 000	600 000	600 000	600 000	5 500 000	3 000 000
Reconst.Station. (tx compens.Tramway)	19 487 300	2 392 000	2 500 000	3 530 000	6 559 300	4 506 000	0	0	17 095 300
S/Total aménagements en faveur transports	81 535 134	24 639 834	5 700 000	6 730 000	9 759 300	7 706 000	5 200 000	21 800 000	35 095 300
Travaux concomitants du tramway									
Travaux concomitants tramway	157 944 977	129 872 086	3 700 000	7 750 000	900 000	0	0	15 722 891	12 350 000
S/Total travaux concomitants Tram	157 944 977	129 872 086	3 700 000	7 750 000	900 000	0	0	15 722 891	12 350 000
Divers aménagements voirie communautaire									
Elaboration plan accessibilité voirie	250 000	250 000	0	0	0	0	0	0	0
Info trafic : panneaux mess.variables	500 000	0	250 000	250 000	0	0	0	0	500 000
Frais études nouvelles voirie circ	7 572 807	4 572 807	600 000	600 000	600 000	600 000	600 000	0	3 000 000
Frais études voirie+enquête lev.Topo+prélim	6 078 564	4 078 564	400 000	400 000	400 000	400 000	400 000	0	2 000 000
Alignements ponctuels de voirie (acquisitions de terrains)	4 434 725	3 184 725	250 000	250 000	250 000	250 000	250 000	0	1 250 000
Voirie d'intérêt communautaire - Autres	282 177 019	227 729 484	11 000 000	7 300 000	2 600 000	2 000 000	0	31 547 535	22 900 000
S/Total divers aménagements	316 013 115	239 815 580	12 500 000	8 800 000	3 850 000	3 250 000	1 250 000	46 547 535	29 650 000
Total Aménagements voirie communautaire	894 939 390	473 003 406	75 422 258	89 378 000	42 179 300	12 606 000	8 100 000	194 250 426	227 685 558

Voirie

Gestion de la voirie communautaire

Ouvrages d'Art

Le P.P.I. prévoit des crédits de **réhabilitation des ouvrages d'art**, en particulier pour le Pont de pierre (1.600.000 €).

Les travaux réalisés par la CUB sur la **tête de pont Saint-Jean**, dans le cadre du bouchon ferroviaire, estimés à 11 900 000 € seront pris en charge par RFF à hauteur de 6 650 000 €

Voirie de proximité

Les crédits inscrits pour les enveloppes communales et fonds conjoncturels de voies de desserte figurent désormais au Fonds de proximité :

- F.I.C. pour un montant de 130, 115 M€
- F.I. et D.U.S (ex.fonds conjoncturels voirie) pour 1,175 M€

En complément, les crédits de renforcement et grosses réparations voirie sont portés à 4 400 000 €, permettant de répondre à une demande croissante d'interventions de cette nature.

Circulation et signalisation

Ce secteur donne lieu à l'inscription d'une enveloppe quinquennale de 12.790.000 € pour l'équipement en feux de trafic (2.500.000 €), la régulation de ces mêmes feux, la mise à jour du Plan de jalonnement (2.500.000 €), les aménagements de circulation et de signalisation (4.000.000 €), les études sur les évolutions de la régulation des feux

Bâtiments et installations

La reconstruction de la 7ème circonscription de voirie et de l'unité parc matériel roulant à Bruges (8 150 000 €) s'élève à 3 350 000 € sur le P.P.I.

Budgets et Désignation	Evaluation	Inscriptions antérieures	2010	2011	2012	2013	2014	Inscriptions ultérieures	Total P.P.I. 2010-2014
Ouvrages d'art									
Réhabilitation des ouvrages d'art	13 637 570	9 617 570	880 000	880 000	880 000	880 000	500 000	0	4 020 000
Réhabilitation soutènement R.Droite	1 300 000	0	500 000	0	0	0	0	800 000	500 000
Réhabilitation Pont St Jean	3 397 700	3 397 700	0	0	0	0	0	0	0
Réhabilitation du Pont de Pierre à BDx	1 800 000	200 000	1 000 000	600 000	0	0	0	0	1 600 000
S/Total ouvrages d'arts	20 135 270	13 215 270	2 380 000	1 480 000	880 000	880 000	500 000	800 000	6 120 000
Entretien voirie communautaire									
Fds de proximité Voirie (Env.Com-Voies desserte)	284 108 219	153 993 219	24 423 000	26 423 000	26 423 000	26 423 000	26 423 000	0	130 115 000
Fonds d'intervention (D.U.S. Voirie)	12 240 283	11 065 283	235 000	235 000	235 000	235 000	235 000	0	1 175 000
Renforcement et grosses réparations voirie	12 120 850	7 720 850	880 000	880 000	880 000	880 000	880 000	0	4 400 000
Promoteurs, convoyeurs de fonds	6 096 420	3 596 420	500 000	500 000	500 000	500 000	500 000	0	2 500 000
Dépressions charretières	19 383 900	14 383 900	1 000 000	1 000 000	1 000 000	1 000 000	1 000 000	0	5 000 000
S/Total entretien voirie	333 949 672	190 759 672	27 038 000	29 038 000	29 038 000	29 038 000	29 038 000	0	143 190 000
Aquisition matériel et outillage									
Acquisition matériel et outillage de voirie (contr.LABO)	530 072	280 072	50 000	50 000	50 000	50 000	50 000	0	250 000
Matériel roulant LABO	235 748	182 748	0	26 000	27 000	0	0	0	53 000
Acquisition matériel et outillage de voirie (signalisation)	333 338	183 338	30 000	30 000	30 000	30 000	30 000	0	150 000
Acquisition matériel et outillage de voirie	1 851 882	1 251 882	120 000	120 000	120 000	120 000	120 000	0	600 000
Acquisition matériel et outillage de voirie (M.O. MAS)	600 000	350 000	50 000	50 000	50 000	50 000	50 000	0	250 000
Matériel roulant circulation et signalisation	980 078	680 078	60 000	60 000	60 000	60 000	60 000	0	300 000
Matériel roulant voirie	16 382 923	8 882 923	1 500 000	1 250 000	1 250 000	1 250 000	1 250 000	1 000 000	6 500 000
S/Total matériel et outillage	20 914 041	11 811 041	1 810 000	1 586 000	1 587 000	1 560 000	1 560 000	1 000 000	8 103 000
Circulation - Signalisation									
Prog.Equi.m.conformité Feux de trafic	12 690 000	10 190 000	500 000	500 000	500 000	500 000	500 000	0	2 500 000
Travaux Infrastructures circulation (feux trafic)	159 000	109 000	15 000	15 000	10 000	10 000	0	0	50 000
Logiciel de gestion feux de trafic	972 652	522 652	100 000	100 000	100 000	100 000	50 000	0	450 000
Régulation des feux trafic (inst mat outill.)	3 217 400	2 027 400	150 000	270 000	320 000	250 000	200 000	0	1 190 000
Régulation des feux trafic (matériel bureau)	960 300	740 300	170 000	50 000	0	0	0	0	220 000
Plan de jalonnement - mise à jour	7 205 075	4 705 075	500 000	500 000	500 000	500 000	500 000	0	2 500 000
Logiciel dissociés feux trafic (conv.brvt.s.lces)	1 479 594	849 594	120 000	120 000	130 000	130 000	130 000	0	630 000
Aménagement de circulation et signalisation	12 604 005	8 604 005	800 000	800 000	800 000	800 000	800 000	0	4 000 000
Etudes évolution régulation	3 879 439	2 629 439	250 000	250 000	250 000	250 000	250 000	0	1 250 000
S/Total circulation-signalisation	44 197 163	31 407 163	2 605 000	2 605 000	2 610 000	2 540 000	2 430 000	0	12 790 000
Bâtiments et installations									
Accessibilité handicapés bâtiments de voirie	219 000	27 000	8 000	58 000	48 000	40 000	38 000	0	192 000
Conservation du patrimoine - voirie	3 113 641	1 280 041	202 000	132 000	172 000	270 000	533 000	524 600	1 309 000
Programme constructions électrotechniques bâtiments de voirie	1 124 772	749 772	75 000	75 000	75 000	75 000	75 000	0	375 000
7ème circonscription et unité parc matériel roulant voirie à Bruges	8 150 000	4 800 000	3 350 000	0	0	0	0	0	3 350 000
Reconstruction Labo	2 000 000	0	0	0	0	0	0	2 000 000	0
S/Total bâtiments-installations	17 307 413	9 556 813	3 635 000	265 000	295 000	385 000	646 000	2 524 600	5 226 000
Total Gestion voirie communautaire	436 503 559	256 749 959	37 468 000	34 974 000	34 410 000	34 403 000	34 174 000	4 324 600	175 429 000
Total Voirie	1 386 728 494	739 376 910	112 890 258	124 352 000	76 589 300	47 009 000	42 274 000	244 237 026	403 114 558

Programme Pluriannuel
des Investissements
2010 -2014

Présentation par domaine et par mission

PPI FONCIER

PPI Foncier

Le PPI foncier est annexé au PPI à titre informatif, afin de donner des informations complémentaires donnant un éclairage sur les dépenses et les recettes en matière de foncier prévues par l'ensemble des services de la CUB pour les cinq années à venir.

La réalisation d'un PPI foncier présenté en annexe du PPI 2010/2014, permet de synthétiser l'ensemble des dépenses (acquisitions, frais de démolitions...) et recettes prévisionnelles en matière de foncier, pour l'ensemble des domaines d'intervention de la Communauté Urbaine.

En interne, le PPI foncier présente synthétiquement les mouvements de crédits entre les Directions opérationnelles et la Direction de l'action foncière (DAF) qui acquiert pour ces dernières le patrimoine foncier nécessaire à la réalisation des projets communautaires.

Il met en avant de plus, les efforts consentis par la Communauté à l'égard de ses Communes pour le compte desquelles elle réalise du portage foncier dans le cadre des préemptions à des fins communales.

Le PPI foncier regroupe dans un même document les lignes budgétaires consacrées à l'acquisition foncière (opérationnelle ou non), c'est-à-dire les comptes 2111, 2112, 2115 voire 2138.

Il met en évidence au sein des crédits de réserves foncières de la DAF, autant que faire se peut, les « affectations supposées » dans un souci de meilleure lisibilité. Celles-ci sont évaluées sur la base de la répartition constatée sur les années 2001 à 2007.

Il fait apparaître, au regard des dépenses, les estimations de recettes de cessions ainsi que les prévisions de remboursements pour la DAF, dans le cadre de sa mission de portage foncier.

Concernant les opérations d'aménagement faisant l'objet d'un budget annexe, relevant d'une comptabilité de stock, le PPI foncier ne fait apparaître que les dépenses et recettes prévisionnelles du budget principal. La vente des terrains de la Berge du Lac liée à l'opération d'aménagement du quartier du Lac, constitue un cas particulier puisque une partie de ces recettes prévisionnelles de cession seront réaffectées ultérieurement au budget annexe de cette opération afin d'en permettre la clôture.

Désignation	Sens	2010	2011	2012	2013	2014	Total PPI 2010/2014	Inscriptions ultérieures
PROJETS D'AMENAGEMENT								
Développement économique								
Commercialisation terrains aménagés- Blanquefort- Emprise Jacques Cartier	R	226 800	226 800	226 800	226 800	226 800	1 134 000	0
Commercialisation terrains à aménager - Blanquefort Ecoparc - Secteur Nord	R				2 500 000	2 500 000	5 000 000	15 000 000
Commercialisation terrains aménagés- Bruges Bordeaux Fret	R	0	187 500	187 500	187 500	187 500	750 000	0
Commercialisation terrains aménagés- Bruges ZAC Fleusal	R	120 000	200 000	0	0	0	320 000	0
Commercialisation terrains aménagés- Bruges rue des Aulnes	R	0	0	0	0	0	0	0
Commercialisation terrains aménagés - Bruges Campilleau	R		1 000 000			750 000	1 750 000	
Commercialisation terrain à aménager - Eysines Front de Rocade	R			8 000 000			8 000 000	
PVR Eysines Secteur Balan - Retour investissement	R							5 865 000
Commercialisation terrain à aménager - Le Bouscat Godard	R							480 000
Commercialisation terrains à aménager - Floirac le Canon	R		1 600 000				1 600 000	1
Commercialisation terrain aménagé - Floirac ZAC des Quais	R	1 000 000	2 920 000				3 920 000	
Commercialisation terrains à aménager - Mérignac Extension MSF	R	1 680 000					1 680 000	
Commercialisation terrains aménagés - Mérignac St - Exupéry	R	435 000	600 000	700 000			1 735 000	
Commercialisation terrain aménagés - Pessac Mérignac BIOPARC	R	720 000			500 000	500 000	1 720 000	4 691 000
Commercialisation terrains aménagés- Gradignan Mégevie	R	200 000	150 000	0	0	0	350 000	0
Commercialisation terrains aménagés- Gradignan Carthon Ferrière	R	350 000	322 000	0	0	0	672 000	0
TOTAL RECETTES Dev. Eco	R	4 731 800	7 206 300	9 114 300	3 414 300	4 164 300	28 631 000	26 036 001
Opération d'aménagement urbain								
Z.A.C Op.Nvilles Acq terrains	D	0	61 404	426 294	3 600 000	3 000 000	7 087 698	3 000 000
Blanquefort ZAC Centre ville	D	1 660 000					1 660 000	0
ZAC CENON Mairie/Pt Rouge - acq terr bâtis	D	81 000	0	0	0	0	81 000	0
ZAC Bordeaux Lucien Faure	D	522 263					522 263	
Mérignac ZAC Centre Ville	D	200 000					200 000	0
BEGLES-ZAC Qu.MairieOp.Am(acq)	D	245 000	0	0	0	0	245 000	0
PESSAC ZAC C.Ville -Op Agt (acq)	D	590 000			1 045 000	0	1 635 000	0
PAE MERIGNAC-La Glac. Mond-acq t.bâtis	D	370 000	0	0	0	0	370 000	0
PAE BDx Armagnac/Belcier acq	D	470 000	0	0	0	0	470 000	0
PAE Le Taillan Le Chay	D	125 785	125 785	174 650	309 650	135 000	870 870	0
PAE Pessac Le Pontet	D				184 600		184 600	0
PAE Bruges Ausone	D		65 500	0	1 217 939	86 500	1 369 939	0
Restr.Centres Bourgs acq ter nus(à ventill)	D	160 000	1 100 000	0	0	0	1 260 000	0
Cessions de foncier projet Bastide Niel	R	1 300 000	0	0	10 000 000	10 000 000	21 300 000	10 000 000
Cessions de foncier ZAC Cenon Pont Rouge	R	412 686	88 749	0	0	0	501 435	0
Cessions de foncier Bassens Ilôt des maréchaux	R	0	500 000	0	0	0	500 000	0
Cessions de foncier ZAC quartier de la Mairie à Bègles	R	958 000					958 000	
Cessions de foncier ZAC Pessac CV	R	220 000					220 000	
Cessions de foncier ZAC La Berge du Lac	R	4 500 000	0	9 000 000	0	0	13 500 000	12 500 000
Cessions de foncier OA du Taillan	R	228 965	0	0	0	0	228 965	0
Cessions de foncier ZAC Mérignac CV	R	2 177 512	856 728	0	0	0	3 034 240	0
Cessions de foncier ZAC Blanquefort CV	R	650 000	650 000	645 100	0	0	1 945 100	0
Cessions de foncier ZAC Ambarès CV	R	843 528	831 640				1 675 168	0
TOTAL DEPENSES Op. Aménagement Urbain	D	4 424 048	1 352 689	600 944	6 357 189	3 221 500	15 956 370	3 000 000
TOTAL RECETTES Op. Aménagement Urbain	R	11 290 691	2 927 117	9 645 100	10 000 000	10 000 000	43 862 908	22 500 000
TOTAL DEPENSES PROJETS D'AMENAGEMENT	D	4 424 048	1 352 689	600 944	6 357 189	3 221 500	15 956 370	3 000 000
TOTAL RECETTES PROJETS D'AMENAGEMENT	R	16 022 491	10 133 417	18 759 400	13 414 300	14 164 300	72 493 908	48 536 001

PPI Foncier

Désignation	Sens	2010	2011	2012	2013	2014	Total PPI 2010/2014	Inscriptions ultérieures
PROJETS OPERATIONNELS								
Chauffage urbain (BA 71)								
Acquisition terrain pour chaufferie bois	D	674 000		0	0	0	674 000	
TOTAL DEPENSES Chauffage urbain	D	674 000	0	0	0	0	674 000	0
Déchets ménagers et assimilés (BA 11)								
Centres de recyclage								
Acq terrains nus	D	500 000		0	0	0	500 000	1 650 000
TOTAL DEPENSES Déchets ménagers	D	500 000	0	0	0	0	500 000	1 650 000
Assainissement et eaux								
Assainissement Eaux Pluviales (BP)								
Acquis. Immo-Terrains nus asst EP	D	76 000	76 000	76 000	76 000	76 000	380 000	0
Eau potable/Protection des sources (BP)								
Acq terr protection de sources	D	10 000	10 000	10 000	10 000	10 000	50 000	0
Assainissement Eaux Usées (BA 21)								
Acquisitions de terrains nus E.U.	D	120 000	120 000	120 000	120 000	120 000	600 000	0
Acquis. de terrains bâtis E.U.	D	27 500	27 500	27 500	27 500	27 500	137 500	0
TOTAL DEPENSES ASSAINISSEMENT ET Eaux	D	233 500	233 500	233 500	233 500	233 500	1 167 500	0
Transports (BA 31)								
Tram-train								
A - Acq terrains- tram-train	D	300 000	900 000	400 000	350 000	50 000	2 000 000	0
Acquisitions terrains nus Troisième phase TCSP	D	1 500 000	2 100 000	2 000 000	1 300 000	700 000	7 600 000	70 000
Acquisitions terrains bâtis Troisième phase TCSP	D	1 500 000	2 000 000	2 000 000	1 300 000	200 000	7 000 000	70 000
TOTAL DEPENSES Transports	D	3 300 000	5 000 000	4 400 000	2 950 000	950 000	16 600 000	140 000
Voirie (BP)								
Divers aménagements de voirie communautaire								
Acq terrains voirie (align ponctuels)	D	250 000	250 000	250 000	250 000	250 000	1 250 000	0
Terrains voirie intérêt communautaire	D	1 200 000	500 000	500 000	0	0	2 200 000	0
Entretien de voirie communautaire								
Terrains voirie-V. Desserte(Env.com)	D	348 460	348 460	348 460	348 460	348 460	1 742 300	0
TOTAL DEPENSES Voirie	D	1 798 460	1 098 460	1 098 460	598 460	598 460	5 192 300	0
TOTAL DEPENSES PROJETS OPERATIONNELS	D	6 505 960	6 331 960	5 731 960	3 781 960	1 781 960	24 133 800	1 790 000

PPI Foncier

Désignation	Sens	2010	2011	2012	2013	2014	Total PPI 2010/2014	Inscriptions ultérieures
FONCIER (BP)								
Acquisitions Réserves Foncières								
Réserves foncières pour compte de tiers	D	2 300 000	2 300 000	2 300 000	2 300 000	2 300 000	11 500 000	0
Réserves foncières Logement / Habitat social (Bailleurs sociaux) / SMS / SDS	D	3 300 000	3 300 000	3 300 000	3 300 000	3 300 000	16 500 000	0
Réserves foncières Développement Economique	D	3 400 000	3 400 000	3 400 000	3 400 000	3 400 000	17 000 000	0
Réserves foncières Voiries	D	1 000 000	1 000 000	1 000 000	1 000 000	1 000 000	5 000 000	0
Réserves foncières pour Opérations d'urbanisme (PAE / ZAD / ZAC...)	D	2 000 000	2 000 000	2 000 000	2 000 000	2 000 000	10 000 000	0
Recettes attendues des rétrocessions aux communes	R	4 000 000	4 000 000	4 000 000	4 000 000	4 000 000	20 000 000	0
Recettes attendues des rétrocessions aux bailleurs sociaux	R	2 000 000	3 000 000	4 500 000	6 000 000	9 000 000	24 500 000	0
Recettes de cession des délaissés	R	1 500 000	2 000 000	1 500 000	2 000 000	1 500 000	8 500 000	0
Remboursements attendus des services (voirie)	R/A	1 000 000	1 000 000	1 000 000	1 000 000	1 000 000	5 000 000	0
Remboursements attendus des services (Op Urbanisme)	R/A	2 000 000	2 000 000	2 000 000	2 000 000	2 000 000	10 000 000	0
TOTAL DEPENSES Crédits réserves foncières	D	12 000 000	12 000 000	12 000 000	12 000 000	12 000 000	60 000 000	0
TOTAL REMBOURSEMENTS ATTENDUS sur les Crédits réserves foncières	R/A	3 000 000	3 000 000	3 000 000	3 000 000	3 000 000	15 000 000	0
TOTAL RECETTES	R	7 500 000	9 000 000	10 000 000	12 000 000	14 500 000	53 000 000	0
Acquisitions pré-opérationnelles								
Acq. p/action fonc.(+démolit°, frs annexes.)	D	500 000	500 000	500 000	500 000	500 000	2 500 000	0
Acq. terrains nus pré-opérationnels	D	700 000	700 000	700 000	700 000	700 000	3 500 000	0
Autres Acq. immeubles pré-opérationnels	D	700 000	700 000	700 000	700 000	700 000	3 500 000	0
Remboursements attendus des services (démolitions)	R/A	200 000	200 000	200 000	200 000	200 000	1 000 000	0
Remboursements attendus des services (acquisitions terrains préopérationnels)	R/A	1 400 000	1 400 000	1 400 000	1 400 000	1 400 000	7 000 000	0
TOTAL DEPENSES Crédits préopérationnels	D	1 900 000	1 900 000	1 900 000	1 900 000	1 900 000	9 500 000	0
TOTAL REMBOURSEMENTS ATTENDUS sur Crédits préopérationnels	R/A	1 600 000	1 600 000	1 600 000	1 600 000	1 600 000	8 000 000	0
TOTAL DEPENSES FONCIER	D	13 900 000	13 900 000	13 900 000	13 900 000	13 900 000	69 500 000	0
TOTAL REMBOURSEMENTS ATTENDUS	R/A	4 600 000	4 600 000	4 600 000	4 600 000	4 600 000	23 000 000	0
TOTAL RECETTES DE CESSIONS	R	7 500 000	9 000 000	10 000 000	12 000 000	14 500 000	53 000 000	0

BILAN PPI FONCIER								
TOTAL DEPENSES BA + BP	D	24 830 008	21 584 649	20 232 904	24 039 149	18 903 460	109 590 170	4 790 000
TOTAL RECETTES	R	23 522 491	19 133 417	28 759 400	25 414 300	28 664 300	125 493 908	48 536 001

