

le journal

Bordeaux Métropole

LE REPORTAGE
**La ligne H,
comme une petite
révolution**

.....

LA DÉCOUVERTE
**Randonner
de boucle en boucle**

.....

LE DOSSIER
**Élections,
mode d'emploi**

N° **73**



**BORDEAUX
MÉTROPOLÉ**

4. L'ACTU

7. PARLONS-EN Budget prévisionnel 2026

14. LE REPORTAGE Ligne H, comme une petite révolution

16. L'ILLU Chauuuud dedans !



18. LA PHOTO Cap sur la Tall Ships Races 2027

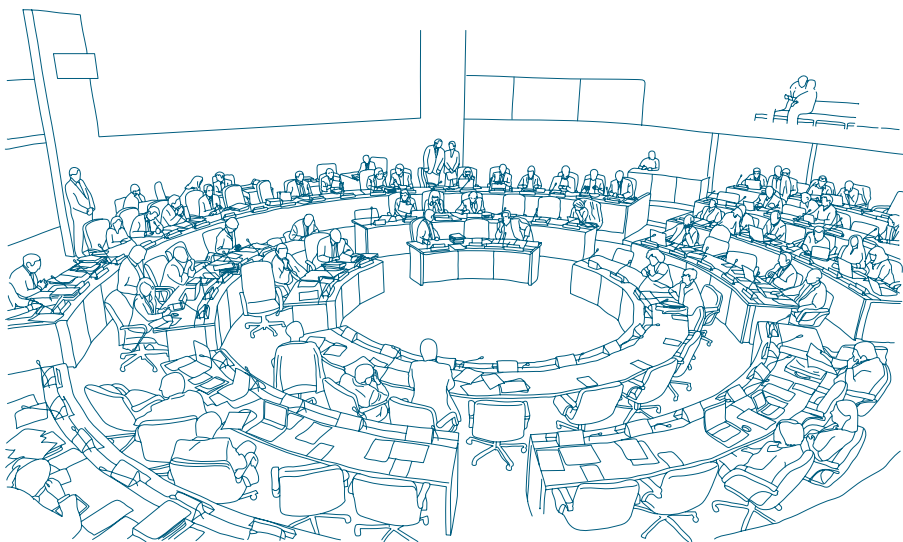
19. C'EST VOTÉ

20. LES SERVICES PUBLICS Le tri et le don à portée de pas

22. LE PORTRAIT Une ressource « spectaculaire »

8. LE DOSSIER

Élections, mode d'emploi



23. LES BONS PLANS ET INFOS PRATIQUES

24. LA DÉCOUVERTE Randonner de boucle en boucle



© J-B. Menges, Bordeaux Métropole

26. PRÈS DE CHEZ VOUS L'actualité de vos communes

28. RENDEZ-VOUS

30. EXPRESSIONS POLITIQUES



JOURNAL NON REÇU ?

Le Journal Bordeaux Métropole est distribué en janvier / mai / juillet / octobre 2026 entre le 15 et le 30 du mois. Si vous ne l'avez pas reçu :
1/ assurez-vous auprès des membres du foyer qu'il n'a pas été jeté
2/ si ce n'est pas le cas, signalez-le-nous sur journal@bordeaux-metropole.fr
Le journal est aussi disponible dans les 28 mairies de la métropole et téléchargeable en pdf sur bordeaux-metropole.fr/publications



VOS IDÉES POUR LE JOURNAL !

Envie d'en savoir plus sur un service public, un projet, une action ? De faire connaître une initiative en lien avec nos domaines d'action ? Faites-le-nous savoir sur : journal@bordeaux-metropole.fr



SUIVEZ L'ACTU DE VOTRE MÉTROPOLE SUR BORDEAUX-METROPOLE.FR

f facebook.com/bordeauxmetropole
X x.com/bxmetro
@ instagram.com/bordeauxmetropole
in linkedin.com/company/bordeaux-metropole

S'abonner à la newsletter « Info Lettre Bordeaux Métropole », bulletin d'information bimensuel bxmet.ro/newsletter



LA MÉTROPOLE À VIVRE ENSEMBLE

L'année 2026 sera pour la Métropole une année importante, avec en point d'orgue au printemps prochain, un rendez-vous démocratique majeur : les élections, temps essentiel de la vie citoyenne, au cours duquel chacune et chacun pourra s'exprimer et contribuer à l'avenir de notre territoire.

Pourquoi les élections métropolitaines de mars 2026 seront-elles un moment important pour notre territoire ?

Le 15 et le 22 mars 2026, les habitantes et habitants des 28 communes seront appelés à renouveler les conseils municipaux, et à travers eux, la gouvernance de Bordeaux Métropole. Ce rendez-vous démocratique est essentiel, il conditionne les grandes orientations que nous porterons collectivement pour les années à venir. Ces élections permettront de redéfinir, avec vous et avec les maires des communes, les priorités de notre territoire.

Quelles sont les échéances et les dates clés à retenir ?

Une fois les conseils municipaux installés, le Conseil métropolitain sera constitué dans les semaines suivantes, avec l'élection de la Présidente ou du Président de Bordeaux Métropole, des vice-président(es), et la mise en place des commissions thématiques. Le printemps 2026 marquera donc le coup d'envoi d'un nouveau mandat métropolitain, construit en lien étroit avec les communes, les maires et l'ensemble des acteurs du territoire.

Quel est le rôle de Bordeaux Métropole et comment agit-elle concrètement pour améliorer notre quotidien ?

La Métropole exerce des compétences essentielles qui touchent directement notre vie de tous les jours. Elle organise les transports (tramways, bus, trains, pistes cyclables), aménage les espaces publics, développe le logement et encadre l'urbanisme, gère les réseaux d'eau et d'assainissement, accompagne la transition écologique, soutient l'économie locale, valorise les déchets, et participe au développement culturel et sportif du territoire.

À travers ces actions, la priorité reste la même, offrir des services de proximité, accessibles et améliorer la qualité de vie dans chaque commune.

À l'aube de 2026, je tiens à vous adresser mes meilleurs vœux pour cette nouvelle année. Que celle-ci soit pour chacune et chacun d'entre vous, synonyme de santé, de réussite et d'épanouissement.

A handwritten signature in black ink that reads 'Christine Bost'.

Christine Bost
Présidente de Bordeaux Métropole
Maire d'Eysines

SANTÉ MENTALE: UN PARTENARIAT RENFORCÉ

BORDEAUX MÉTROPOLE ET LE CENTRE HOSPITALIER CHARLES PERRENS UNISSENT LEURS FORCES POUR MIEUX ACCOMPAGNER LA SANTÉ MENTALE SUR LE TERRITOIRE MÉTROPOLITAIN.

Bordeaux Métropole et le Centre hospitalier Charles Perrens ont signé une convention de partenariat le 11 décembre dernier pour renforcer les actions et mieux répondre aux besoins en santé mentale sur le territoire. Cette collaboration s'inscrit dans le Contrat local de santé 2025-2029 et repose sur cinq priorités : faciliter l'accès au logement pour des patients en voie d'autonomie, prévenir le suicide, améliorer la mobilité et l'accès aux soins, mobiliser l'expertise des professionnels de santé et renforcer la végétalisation du site hospitalier via l'opération Plantons 1 million d'arbres. Objectif : mieux prévenir, mieux accompagner et améliorer le cadre de vie, au bénéfice des habitants comme des patients.

bxmet.ro/sante-mentale



EXPLORATIONS PRINTANIÈRES

DE MARS À JUIN 2026, LE PARC DES JALLES, S'OFFRE À LA DÉCOUVERTE AVEC PLUS DE 90 ANIMATIONS POUR TOUTE LA FAMILLE !

Devenu un rendez-vous annuel incontournable pour les amoureux de nature et de territoire, le Parc des Jalles dévoile ses richesses de mars à juin 2026 avec plus de 90 animations. Premier parc naturel et agricole de la métropole, il s'étend sur 6 000 ha et 9 communes. Façonné par les « jalles », petits cours d'eau gascons, ce parc abrite une grande diversité de paysages et de biodiversité. Vous êtes plus balades, sorties à vélo, observations de la nature, ateliers participatifs ou jeux de piste ? Les animations proposées vous offriront autant de façons d'explorer ce territoire unique. En savoir plus ? Découvrez le programme complet en un clic.

bxmet.ro/animations-pdj



PASSERELLE F.MITERRAND C'EST PARTI !

ATTENDUE DEPUIS 2018, LA PASSERELLE PIÉTONS-CYCLISTES DU PONT FRANÇOIS-MITERRAND ENTRE EN PHASE DE CONSTRUCTION APRÈS LA POSE OFFICIELLE DE LA PREMIÈRE PIERRE, LE 19 DÉCEMBRE DERNIER.

Un nouveau franchissement de la Garonne se dessine pour les mobilités actives. Les travaux ont débuté en décembre dernier. Longue de près de 300 m et large de 3 m, cette infrastructure sera un maillon déterminant de l'itinéraire 14 du Réseau Vélo Express (ReVE), offrant une liaison directe et sécurisée entre Bègles et Bouliac. Elle renforcera la continuité cyclable au sud de la métropole et encouragera l'usage du vélo et de la marche au quotidien, facilitant les déplacements doux dans ce secteur stratégique.

bxmet.ro/PasserellePontMitterrand

VERS UN NOUVEAU RECORD !

POUR SA 3^E ÉDITION, LE MOIS DE LA COLLECTE NUMÉRIQUE REVIENT EN MARS ! DÉPOSEZ VOS ÉQUIPEMENTS ÉLECTRIQUES ET ÉLECTRONIQUES INUTILISÉS, OBSOLÈTES OU EN FIN DE VIE DANS 50 POINTS DE COLLECTE.

Après une édition 2025 record – 31 tonnes collectées – la mobilisation continue : du 2 au 31 mars 2026, Bordeaux Métropole lance la 3^e édition du Mois de la collecte numérique pour favoriser le réemploi et réduire les déchets électroniques. Plus de 50 points de collecte seront accessibles dans la métropole pour déposer téléphones, ordinateurs et petits appareils électriques, ensuite reconditionnés ou recyclés par des partenaires locaux. Découvrez le programme des ateliers et animations pour mieux comprendre l'impact du numérique et adopter des usages plus sobres.

bxmet.ro/mois-collecte-numerique



PORTES MÉTROPOLITAINES : LES LAURÉATS

TROIS ÉQUIPES PLURIDISCIPLINAIRES ONT ÉTÉ SÉLECTIONNÉES À L'ISSUE DE LA CONSULTATION INTERNATIONALE LANCÉE EN JUILLET DERNIER POUR REPENSER SIX ENTRÉES DE VILLE : LES PORTES MÉTROPOLITAINES.

Aujourd'hui marquées par de forts flux routiers et d'importantes zones commerciales, les 6 Portes métropolitaines* ont vocation à devenir des territoires clés de transformation urbaine. Suite à une consultation internationale lancée en juillet dernier, trois équipes pluridisciplinaires (italienne, belge et française) sur les 67 offres reçues, ont été retenues pour leur vision stratégique et leur lecture des dynamiques métropolitaines contemporaines.

Formées d'urbanistes, architectes, paysagistes, sociologues, écologues, les lauréats auront deux ans pour redonner sens et place à ces espaces longtemps cantonnés au rôle de zones de transit. Objectifs : requalifier les entrées de ville, diversifier les usages, renforcer les mobilités et façonner des quartiers plus mixtes, plus verts et mieux connectés. La première phase, lancée en janvier 2026, livrera ses orientations en juin avant d'ouvrir une étape plus opérationnelle. Une restitution globale destinée à engager une transformation d'envergure sera délivrée à l'été 2027.

bxmet.ro/portesmetropolitaines

*Porte des Hauts de Garonne, Porte du Lac, Porte de l'Aéroport, Porte Bordeaux Inno Campus, Porte Plaine Sud Garonne et Porte Arcins Garonne

INITIATIVES PRIMÉES

LE JURY DU PRIX COUP DE CŒUR ESS 2025 DE BORDEAUX MÉTROPOLE A DÉVOILÉ LES PROJETS LAURÉATS DANS LE CADRE EXCEPTIONNEL DE BORDEAUX GSEF 2025 EN NOVEMBRE DERNIER. RETOUR SUR UN MILLÉSIME INSPIRANT.

C'est dans le cadre de ce rendez-vous biennal international majeur de l'Économie Sociale et solidaire, organisé pour la toute première fois en France, et sur notre territoire, que trois initiatives exemplaires, mêlant innovation, solidarité et transition durable, ont été distinguées : *Transit*, opérateur social de l'immobilier léger, qui développe des villages transitoires associant habitants, associations et entreprises ; *Basta – Gang of food*, qui transforme un kiosque en lieu d'utilité sociale réunissant presse indépendante, café solidaire et culture participative ; *Tour Bouchons*, qui met en place une filière locale de collecte de liège à vélo-cargo pour une valorisation circulaire. Le prix spécial Christian Valadou a été décerné à *Girofard*, qui ouvre l'accès au sport à tous, grâce à sa section inclusive GiroSport.

bxmet.ro/prix-coup-de-cœur-ess-2025

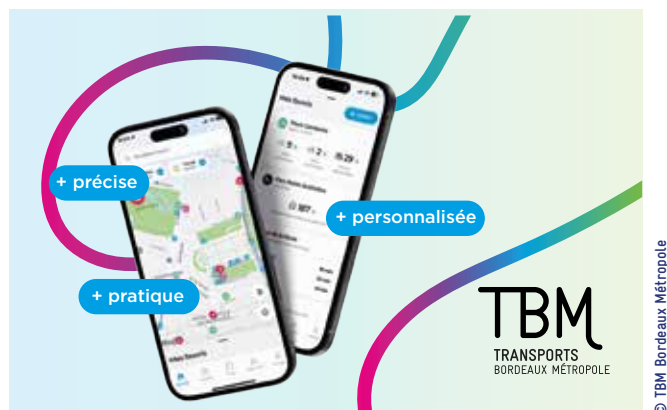


POUR UNE MAÎTRISE DU CYCLE DE L'EAU

À COMPTER DU 1^{er} JANVIER 2026, L'ASSAINISSEMENT COLLECTIF ET LA GESTION DES EAUX PLUVIALES URBAINES INTÈGRENT LA RÉGIE DE L'EAU BORDEAUX MÉTROPOLE.

Après l'eau potable en 2023, c'est au tour des services de l'assainissement collectif et de la gestion des eaux pluviales urbaines d'intégrer la Régie de L'Eau Bordeaux Métropole au 1^{er} janvier 2026. Ainsi la Métropole poursuit la structuration de sa Régie publique pour en faire l'opérateur public du cycle de l'eau sur l'ensemble du territoire métropolitain. Objectif : poser les fondements d'un modèle plus lisible et cohérent, avec une vision à long terme, adaptée aux besoins d'un territoire en croissance et à la préservation d'une ressource essentielle et des milieux naturels. Parmi les grands chantiers prévus : l'extension et la mise à niveau des stations d'épuration et la refonte du télécontrôle Ramses notamment.

leaubordeauxmetropole.fr



© TBM Bordeaux Métropole

LE MEILLEUR PARCOURS EN 1 CLIC!

CALCULEZ VOTRE ITINÉRAIRE EN TRANSPORTS EN COMMUN POUR TOUS VOS DÉPLACEMENTS DANS LA MÉTROPOLÉ BORDELAISE.

Vous habitez dans la métropole ? Vous y travaillez ou y venez régulièrement pour visiter des amis, proches, assister à des spectacles ou simplement vous y balader ? Calculez vos itinéraires avec l'application TBM et gagnez du temps ! Aux trajets classiques en tramway, bus, bus express et navettes fluviales, le calculateur TBM intègre désormais les horaires des lignes de car express (Créon-Bordeaux, Blaye-Bordeaux, Beautiran-Le Haillan et Arès-Lège-Bordeaux) et trains Ter.

infotbm.com



© Freak City

LE CRUNCH FÉMININ S'INVITE À BORDEAUX!

LE 17 MAI 2026, LE STADE ATLANTIQUE VERRA S'AFFRONTER LE XV DE FRANCE ET L'ANGLETERRE : UN MATCH INTERNATIONAL DE RUGBY FÉMININ À NE PAS MANQUER!

C'est un match emblématique du Tournoi féminin des Six Nations 2026 qui se jouera en mai prochain à Bordeaux. Les Françaises auront à cœur de prendre leur revanche sur l'équipe d'Angleterre après leur défaite à un point près lors du tournoi en 2025. Le Stade Atlantique Bordeaux Métropole vibrera au rythme d'un duel d'anthologie : ne tardez pas à prendre vos places!

stade-atlantique.bordeaux-metropole.fr



© JB Menges - Bordeaux Métropole

PONT DE PIERRE: ÇA AVANCE!

DÉCOUVREZ LA SUITE DU CHANTIER DE SAUVEGARDE DU PONT DE PIERRE AVEC LA PHASE D'ENROCHEMENTS QUI VISE À RENFORCER DURABLEMENT CE MONUMENT EMBLÉMATIQUE.

Après le ceinturage des piles, la consolidation des fondations de trois d'entre elles par l'ajout de micropieux et la restauration patrimoniale des salles d'élégissement, c'est la phase d'enrochements des 16 piles qui a débuté en octobre dernier. Cette technique permet d'améliorer les conditions d'écoulement de la Garonne afin de mieux protéger les piles de l'érosion ainsi que le fond de la Garonne. Les enrochements utilisés sont constitués de roches très denses, entre 200 kg et 1 tonne selon leur taille. La pose effectuée par bateau pousseur est très minutieuse et surtout chronométrée car tributaire des courants et des conditions de marées. Pas moins de 4 450 m³ d'enrochements seront déposés autour des 16 piles à l'issue des travaux. Quatre autres piles seront consolidées à l'été 2026 puis les trois dernières à l'été 2027 ainsi que la réfection intégrale du système d'étanchéité, d'assainissement du tablier et la couche de roulement.

bxmet.ro/pontdepierre

parlons-en !

**Budget prévisionnel 2026 :
face à un contexte national qui pèse lourdement
sur les collectivités, Bordeaux Métropole
maintient ses investissements pour les habitants
et maîtrise son taux d'endettement.**

POURQUOI LE BUDGET 2026 EST-IL PARTICULIÈREMENT CONTRAIT ?

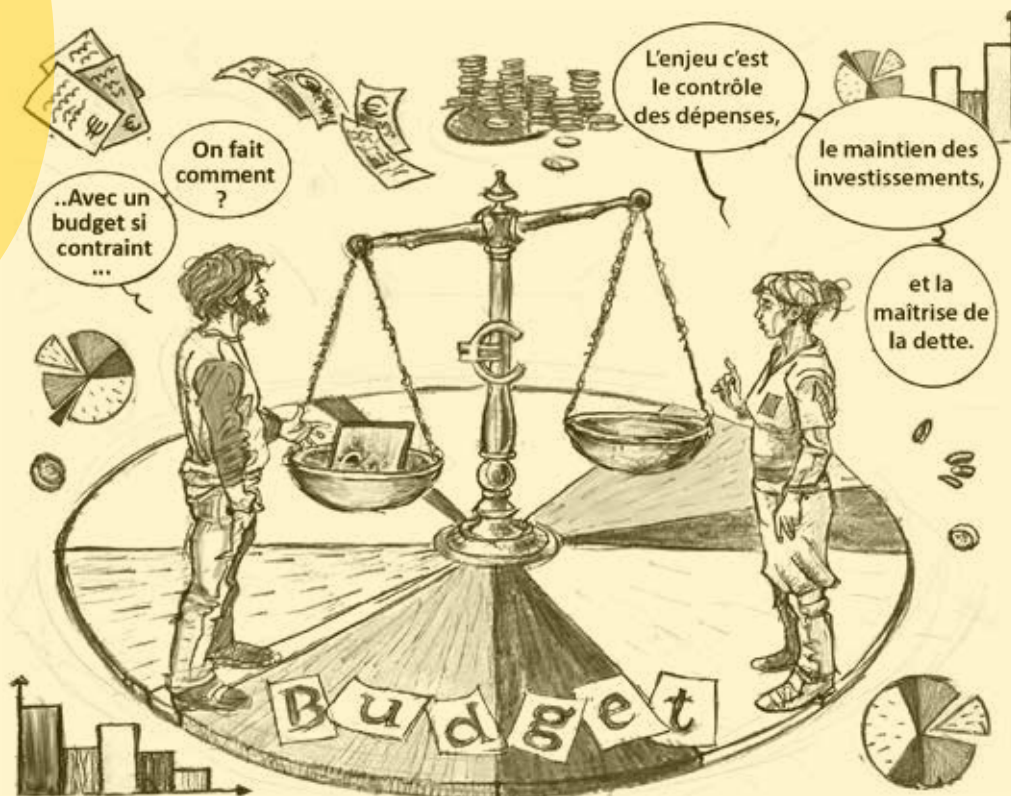
L'État demande un effort important aux collectivités estimé à 4,7 milliards d'€ d'économie dans son projet de loi de finances 2026. Cet effort s'ajoute à celui demandé en 2025. Pour Bordeaux Métropole, cela représente près de 67 millions d'€ d'impact cumulé sur deux ans. Plusieurs dotations diminuent ou sont gelées, et certains prélèvements nationaux pèsent sur les recettes. À cela s'ajoute une croissance économique encore faible.

COMMENT LA MÉTROPOLE MAÎTRISE-T-ELLE SES DÉPENSES ?

Pour préserver ses finances, les dépenses de fonctionnement sont strictement encadrées. Les charges générales sont maîtrisées, les subventions aux partenaires restent stables et la masse salariale progresse modérément. Grâce à cette discipline, la capacité de désendettement, c'est-à-dire la capacité à rembourser ses emprunts (indicateur clé de bonne santé financière), restera inférieure à 12 ans sur toute la période et reviendra autour de 10 ans en 2028.

QUELS INVESTISSEMENTS SONT PRÉVUS POUR LES HABITANTS ?

La Métropole poursuit ses investissements : 3,5 milliards d'euros (Md€) engagés depuis 2021 et 1,6 Md€ supplémentaires prévus pour 2026-2028. Cette enveloppe permettra de continuer à financer les transports, la transition écologique, les équipements publics du quotidien. Elle financera notamment la restauration du pont de pierre, le renforcement des digues, la gestion de l'eau, les réseaux de chaleur, les infrastructures pour des transports plus fiables, l'amélioration du traitement des déchets.



**Plus d'infos :
[bxmet.ro/budget-
previsionnel-2026](http://bxmet.ro/budget-previsionnel-2026)**

Élections, mode d'emploi

En votant aux élections municipales du printemps prochain, les citoyens éliront simultanément leurs conseillers métropolitains. L'occasion de prendre la mesure des enjeux de la métropole, d'en rappeler les compétences et de comprendre le fonctionnement de ces élections.



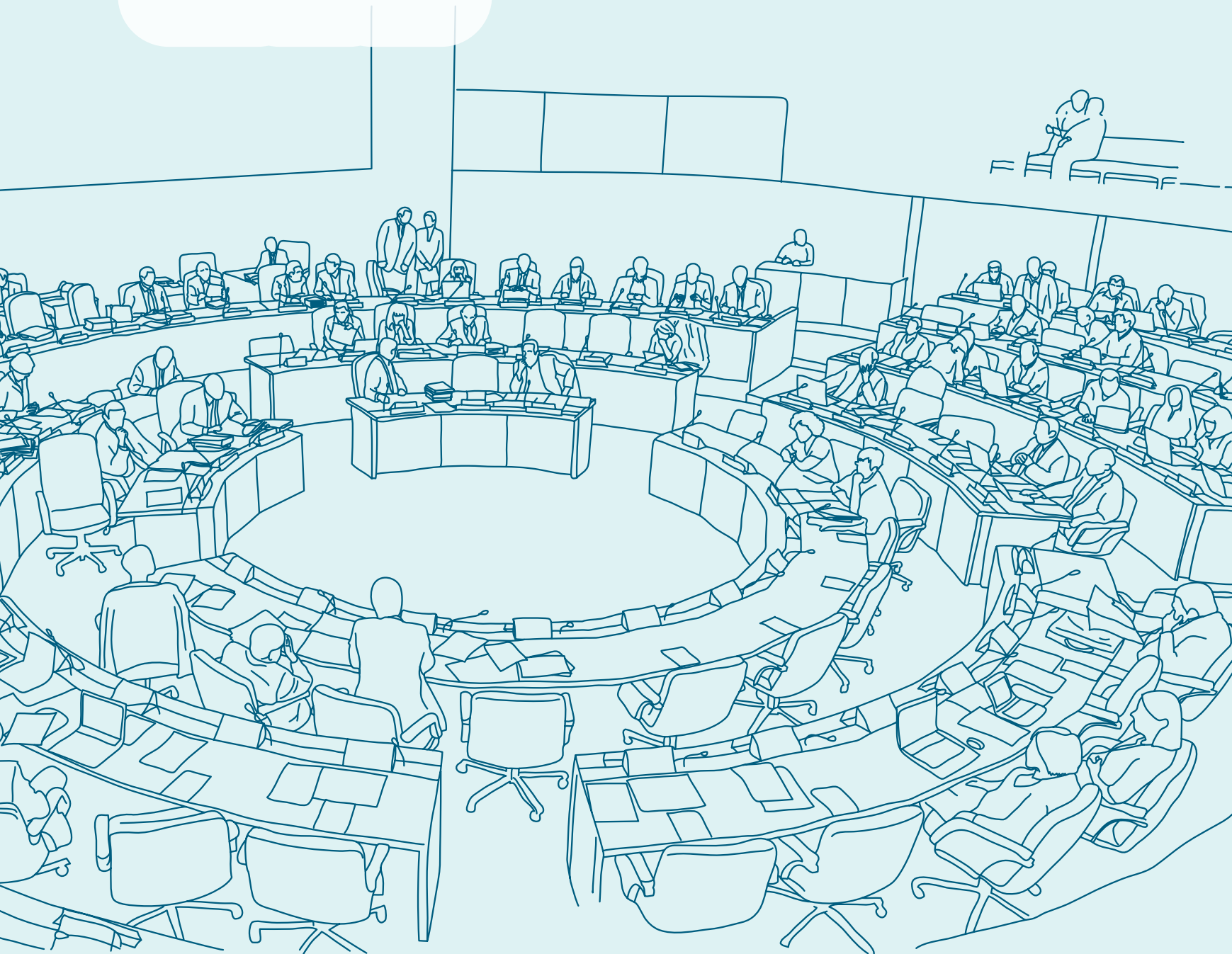
© F. Tallon

**Les élections
décryptées**
p.10

.....
**Un bulletin,
deux listes : vote
par fléchage**
p.11

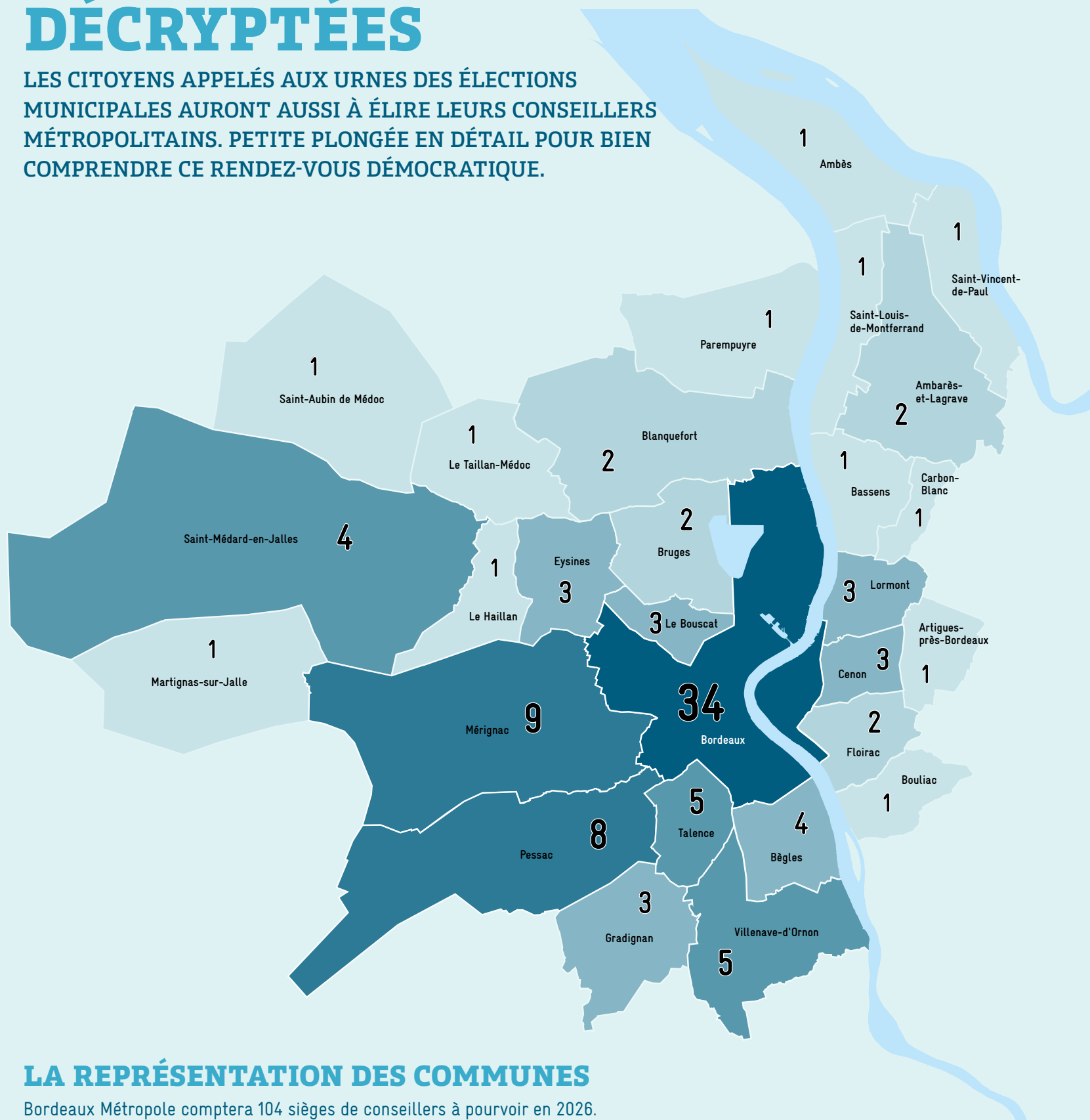
.....
**Que fait Bordeaux
Métropole ?**
p.13

**104 élus
siègeront au Conseil
métropolitain**



LES ÉLECTIONS DÉCRYPTÉES

LES CITOYENS APPELÉS AUX URNES DES ÉLECTIONS MUNICIPALES AURONT AUSSI À ÉLIRE LEURS CONSEILLERS MÉTROPOLITAINS. PETITE PLONGÉE EN DÉTAIL POUR BIEN COMPRENDRE CE RENDEZ-VOUS DÉMOCRATIQUE.



LA REPRÉSENTATION DES COMMUNES

Bordeaux Métropole comptera 104 sièges de conseillers à pourvoir en 2026. Ceux-ci sont répartis entre les communes en fonction de leur nombre d'habitants. Chaque commune dispose d'au moins un siège et aucune ne peut disposer de plus de la moitié des sièges.

Un bulletin, deux listes : vote par fléchage

Article L 273-9 Code électoral - communes de plus de 1000 habitants

Les conseillers métropolitains sont élus en même temps que les élus municipaux et sur le même bulletin. Les listes figurent de manière distincte sur le même bulletin avec un système de fléchage.

Les électeurs n'ont donc qu'un seul bulletin à mettre dans l'urne pour élire les représentants de leur commune et ceux de Bordeaux Métropole.

Cinq règles dictent la composition de la liste métropolitaine

1 Le nombre de candidats

La liste des candidats aux sièges de conseiller métropolitain doit comporter autant de noms que de sièges à pourvoir au Conseil métropolitain :

+ 1 candidat si le nombre de sièges est < 5

+ 2 candidats si le nombre de sièges est > 5

exemple : pour une commune qui a 3 sièges à pourvoir, la liste métropolitaine comportera 4 noms

2 L'ordre de la liste

Les candidats aux sièges de conseiller métropolitain figurent dans le même ordre de présentation que celui de la liste des candidats au conseil municipal.

3 La parité

La liste des candidats aux sièges de conseiller métropolitain alterne un homme et une femme.

4 La tête de liste

Dans son premier quart, la liste métropolitaine est strictement identique à la liste municipale (mêmes candidats dans le même ordre et au même rang).

Dans les trois autres quarts, les candidats aux sièges de conseiller métropolitain se présentent dans le même ordre mais pas forcément au même rang, c'est à dire que certains candidats de la liste municipale peuvent ne pas être présents sur la liste métropolitaine

5 La position dans la liste municipale

Tous les candidats de la liste métropolitaine doivent figurer dans les trois premiers cinquièmes de la liste municipale.

Rappel : Aucun nom ne doit être rayé sous peine de nullité du bulletin.

La répartition des sièges

Chaque liste arrivée en tête d'une commune remporte la moitié des sièges métropolitains prévus pour la commune. L'autre moitié des sièges se répartit en proportion du score obtenu par les listes qui ne sont pas en tête, sous réserve d'avoir obtenu au moins 5 % des suffrages exprimés.

Les instances

L'ensemble des conseillers élus constitue le Conseil de Métropole.

La loi stipule qu'il doit s'installer au plus tard le vendredi de la 4^e semaine qui suit l'élection des maires. Le ou la Président (e) de Bordeaux Métropole est élu par les conseillers métropolitains, lors de la première séance du Conseil après les élections municipales, au scrutin secret uninominal à 3 tours.

Le Conseil délibère ensuite sur le nombre de Vice-Présidents et élit les membres du Bureau un à un, par scrutin uninominal.

Inscription sur les listes électorales jusqu'au **6 février 2026** en ligne sur service-public.gouv.fr ou dans votre mairie

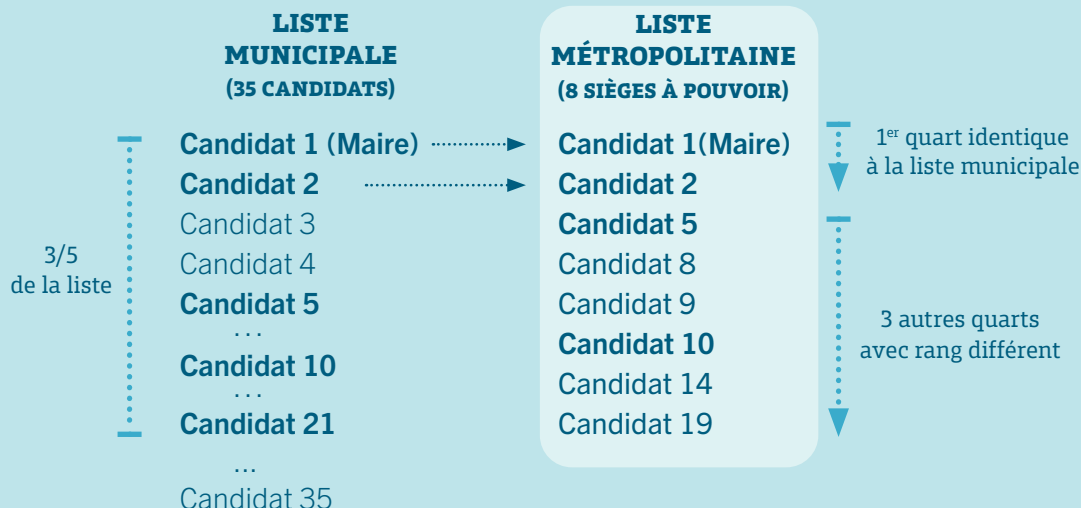
Élections municipales et métropolitaines :

Premier tour

Second tour

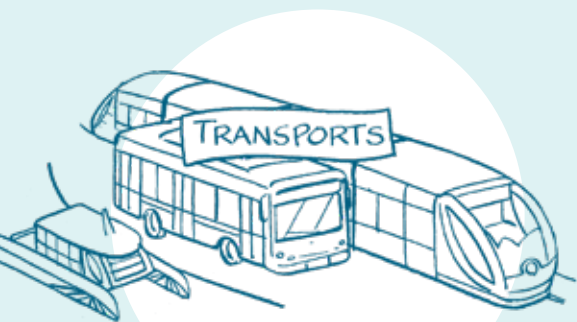


Ville de X - Élections municipales 2026 Liste « fléchée » du candidat 1



QUE FAIT BORDEAUX MÉTROPOLE ?

AU SERVICE DES 28 COMMUNES QUI LA COMPOSENT, BORDEAUX MÉTROPOLE EST UN ÉTABLISSEMENT PUBLIC DE COOPÉRATION INTERCOMMUNALE QUI AGIT AU QUOTIDIEN POUR SES 854 334 HABITANTS. TOUR D'HORIZON DES PRINCIPALES MISSIONS QUI FONT VIVRE LE TERRITOIRE.



Transports

Bordeaux Métropole organise les déplacements : aménagement et entretien de la voirie, signalisation, stationnement... Elle est en charge également des transports en commun TBM (tramway, bus, vélo, parcs-relais, navettes fluviales), dont elle délègue l'exploitation à l'opérateur Keolis.

On compte 2,5 millions de déplacements/jour sur la métropole



Logement et habitat

Bordeaux Métropole agit quotidiennement pour que ses habitants aient accès à un logement adapté à leurs besoins et à leurs ressources : logement social, rénovation de l'habitat ancien, suppression des logements insalubres, politique de la ville pour réduire les inégalités entre quartiers.

Un fonds de soutien au logement social 2023-2026 de 65 millions d'euros



Développement économique, tourisme, enseignement supérieur et recherche

Bordeaux Métropole exerce la compétence développement économique, tourisme et soutien à l'enseignement supérieur et recherche. Elle accompagne les entreprises et favorise l'innovation. Elle crée et gère des zones d'activités (industrielles, commerciales, artisanales) et soutient particulièrement l'économie sociale et solidaire ainsi que la transition écologique et numérique des entreprises.

443 000 emplois privés sur le territoire



Eau et assainissement

Bordeaux Métropole est en charge du cycle complet de l'eau sur son territoire : distribution de l'eau potable, traitement des eaux usées, gestion des eaux pluviales urbaines et lutte contre les inondations. Après le passage en régie publique de l'eau potable en 2023, la Régie de l'Eau Bordeaux Métropole assure depuis le 1^{er} janvier 2026 également les services d'assainissement collectif et de gestion des eaux pluviales urbaines

Bordeaux Métropole, c'est 3 138 km de réseau d'eau potable



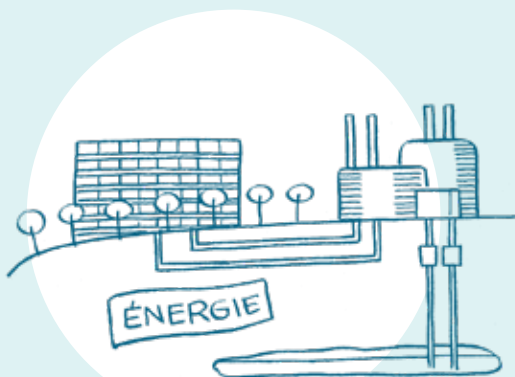
Solidarité

Bordeaux Métropole aide les personnes en difficulté à accéder au logement et à se maintenir dans leur logement grâce au Fonds d'aide aux jeunes (18-25 ans) et au Fonds de solidarité logement. Elle a également mis en place une tarification solidaire des transports publics portant à 105 000 le nombre de bénéficiaires.



Services d'intérêt collectif

Bordeaux Métropole gère plusieurs services essentiels pour les habitants : les cimetières et crématoriums, le Marché d'Intérêt National (MIN) de Brienne qui approvisionne la région en produits alimentaires, et les services de lutte contre les incendies (équipements de défense incendie).



Transition énergétique, climat, environnement

Bordeaux Métropole développe les énergies renouvelables et met en œuvre le Plan climat Air Énergie Territorial pour réduire les émissions de gaz à effet de serre. Elle lutte contre les pollutions, installe des bornes électriques et accompagne la transition agroécologique.

80 % de la chaleur distribuée par les réseaux de chaleur provient d'énergies renouvelables



Nature et biodiversité

Bordeaux Métropole protège et valorise le patrimoine naturel de son territoire. Elle mène des actions pour préserver la biodiversité, protège les zones fragiles comme les marais et les zones humides, et entretient plus de 150 parcs et espaces naturels. La métropole développe aussi des projets de sensibilisation à la protection de la nature.

51 % du territoire métropolitain se compose d'espaces naturels et agricoles



Collecte et gestion des déchets

Bordeaux Métropole organise la collecte, le traitement et le recyclage des déchets. Elle assure directement ce service pour 21 communes en s'appuyant sur ses 2 usines de traitement à Bègles et Cenon. Elle propose également aux habitants 17 déchetteries et une quinzaine de centres de recyclage mobiles. Elle met en place diverses actions pour encourager les gens à réduire leurs déchets.

94 % des déchets sont recyclés et/ou valorisés



Aménagement urbain

Bordeaux Métropole planifie et organise l'aménagement du territoire à travers le Plan local d'urbanisme (PLU) et les schémas de cohérence territoriale. Elle pilote les grands projets d'aménagement urbain, crée et entretient les routes et les espaces publics.



Numérique

Bordeaux Métropole déploie la fibre optique sur le territoire et lutte contre la fracture numérique.

Elle développe les services publics en ligne, partage les données publiques et promeut un numérique responsable et écologique.

95 % du territoire est couvert en très haut débit

La ligne H, comme une petite révolution

Mise en service le 6 décembre dernier, la deuxième ligne de bus express de la Métropole relie les deux rives de la Garonne via les boulevards sans passer par le centre. Impressions passagères.

« **L**a semaine dernière encore, il aurait fallu que je prenne deux bus et un tram. Là, j'ai vingt minutes de bus direct ! » Quelques jours après l'inauguration de la ligne H, les commentaires des passagers résonnent, des Chantiers de Garonne au Grand Parc et des Terres Neuves à Cenon-Gare. La boucle de 21 km égrène ses 50 arrêts sans passer par le centre-ville de Bordeaux et transforme les déplacements des premiers usagers. Selon les estimations, ils seront bientôt 30 000 à profiter quotidiennement des améliorations promises par la surnommée « circulaire » de TBM. Et malgré les inévitables petites perturbations des débuts, qui consistent à s'habituer par exemple aux nouveaux emplacements de certains arrêts, ce sont de nouvelles habitudes qui s'installent dans le géant à soufflet de plus de 18 m de long.

Gain de temps et pléthore de connexions

Qu'ils aient 14 ans et rentrent du collège ou 76 ans et partent de la barrière de Bègles pour récupérer leur voiture chez leur garagiste à Floirac, c'est en dizaines de minutes que les passagers mesurent leurs gains de temps. Même s'il fluctue inévitablement en fonction des heures de circulation, le temps de parcours total voisine en moyenne les 55 minutes. Grâce aux corridors dédiés sur une grande partie de l'itinéraire (65 %), aux feux à déclenchement automatique, et à la montée et à la descente par toutes les portes, les trajets sont fluidifiés. En moins d'une heure, le bus express enjambe deux fois la Garonne via les ponts Simone-Veil et Chaban-Delmas, stoppe à toutes les barrières, se connecte aux six lignes de tram et dessert quantité de points stratégiques et d'équipements dits « structurants » parmi lesquels la Cité du Vin, la Polyclinique Bordeaux-Nord, Tivoli, la Cité administrative, le Stade Chaban-Delmas, la Cité Numérique, l'Arena ou Cenon Gare.

Sans changer, d'une rive à l'autre

Dans ces premiers jours d'ouverture de la ligne, bien sûr, la plupart des passagers n'ont pas encore totalement intégré le circuit. La majorité s'assure auprès de la conductrice, en montant, que le bus stoppera bien à la Cité du Midi ou à la Barrière Saint-Médard. Avant de descendre à Chaban-Delmas, Christine, 82 ans, se renseigne et apprend qu'elle pourra rentrer de son prochain spectacle à l'Arena à 23h. Monté au pont Simone-Veil, Vlad 18 ans guette son arrêt Rosa Parks à Floirac en croisant les doigts. Il revient d'un rendez-vous d'embauche. S'il décroche son emploi il ira travailler à Paludate en un quart d'heure de trajet direct. Pendant ce temps, et tout en répondant aux questions des passagers qui montent ou descendent, la conductrice nouvellement affectée sur la ligne mémorise les uns après les autres les mille et un détails de parcours qui rendent particulier le trajet du bus express : l'emplacement exact des arrêts, la vitesse maximale à laquelle passer les ralentisseurs, la trajectoire des virages pour ne toucher ni panneaux de signalisation, ni bordures... Elle évalue la rapidité de déclenchement des feux qui lui donnent la priorité, repère l'endroit précis où s'arrêter pour s'assurer que la dernière porte du bus ne dépasse pas du trottoir, rappelle si besoin à celles et ceux qu'elle embarque qu'il faut faire signe aux conducteurs pour réclamer un arrêt.



© A. Péquin



© A. Péquin

Dans un sens et dans l'autre des aiguilles d'une montre

En tenue de travail, Nayden, 24 ans, appuie sur le bouton pour descendre quai de Brazza. Ouvrier du BTP, il travaille en ce moment sur un chantier à Paludate. C'est tout simple, pour lui, le temps de trajet du matin et du soir a été divisé par deux depuis l'ouverture de la ligne. Idem, dans l'autre sens, pour Laurent qui va désormais directement de Brazza à la Cité administrative sans changement. Monté à la Barrière de Toulouse, Jean-Pierre s'en va rive droite

chercher sa voiture au garage. « Puisque la ligne est circulaire, s'interroge-t-il, il n'y a pas de terminus ? » Si pourtant ! Il faut bien que les bus prennent quelque part leur service à 5 h le matin. C'est à la gare de Cenon que cela se passe et que les passagers choisissent de prendre le H1 pour partir dans le sens des aiguilles d'une montre vers Floirac et le pont Simone-Veil ou dans l'autre sens avec le H2, vers Brazza et le pont Chaban. Une chose est sûre, d'un côté comme de l'autre, on ne remontera pas le temps, mais on en gagnera forcément !



LA H EN CHIFFRES

21 km de ligne
en boucle

1 arrêt tous les
500 m en moyenne

10 min
de fréquence

50 arrêts

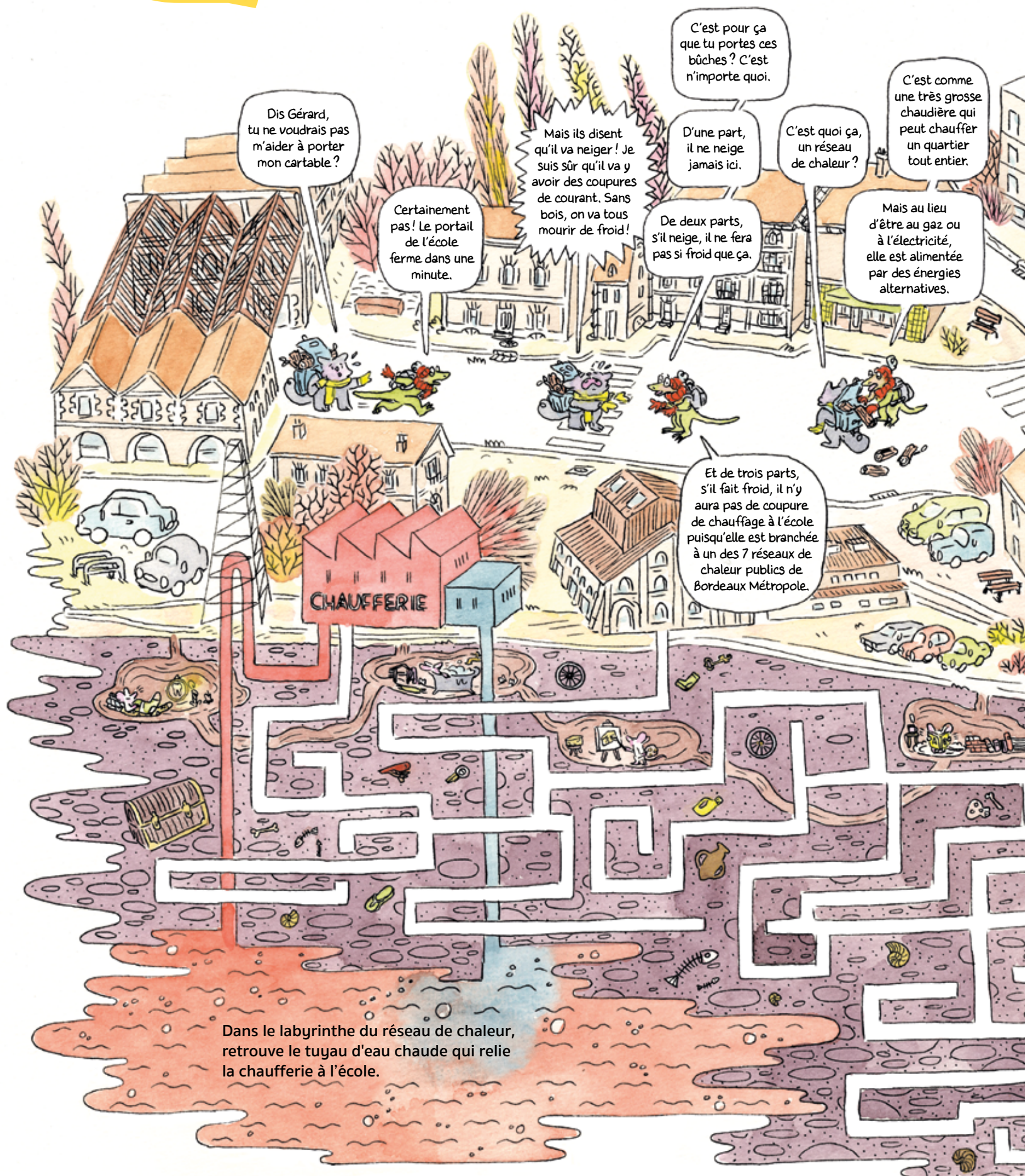
15 lignes
de bus et tram
en correspondance

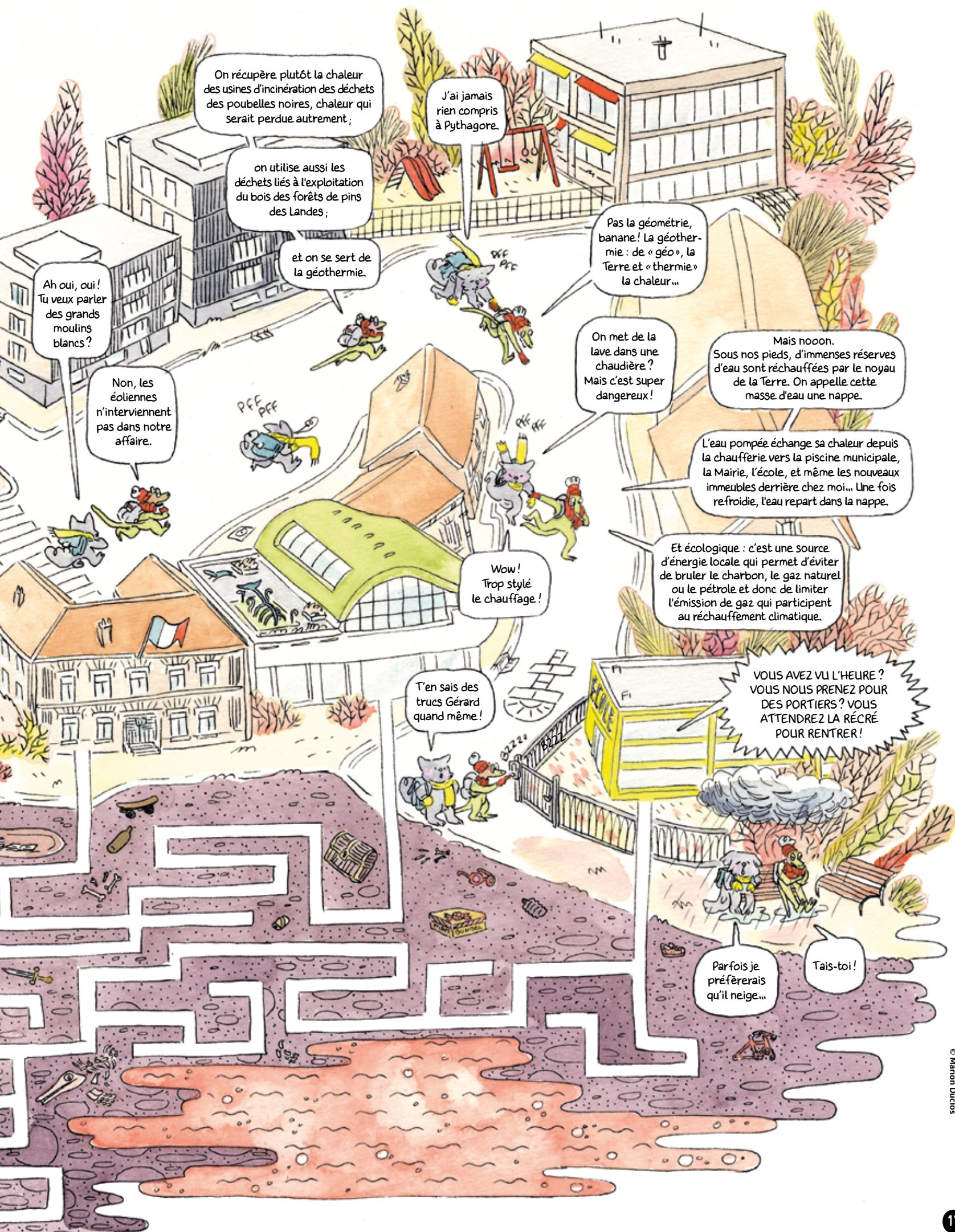
7/7 jours
de 5h à minuit
ou 1h du matin

La rubrique
pour les
8 - 12 ans

Chauuuud dedans !

Mais d'où vient la chaleur dans tes radiateurs ?
Découvre une nouvelle aventure de notre chat métropolitain
et comprend les secrets d'un réseau de chaleur urbain.





Cap sur la Tall Ships Races 2027 !

Le recrutement des voiliers est lancé pour la Tall Ships Races 2027.

Bordeaux sera port de départ de cette course internationale de grands voiliers du 7 au 11 juillet. À cette occasion, Bordeaux Métropole et la Ville de Bordeaux accueilleront de grands gréements venus du monde entier. Associé à Bordeaux Fête le Vin, l'événement transformera quais et estuaire en une grande fête populaire autour du patrimoine maritime et de l'art de vivre.



À BICYCLETTE

La Chambre Régionale des Comptes a édité un rapport, présenté lors du Conseil de décembre, qui analyse la politique vélo de la Métropole. Ce rapport souligne la progression de la pratique, le renforcement de la sécurité et la sensibilisation des usagers, le développement des aménagements du Réseau Vélo Express (ReVE) et une offre free-floating qui intensifie l'offre. Concrètement, le vélo représente 8 % des déplacements et le réseau cyclable atteint désormais 1711 km sur le territoire.

TRANSFORMER DES BUREAUX EN LOGEMENTS

La loi de juin 2025 offre de nouvelles possibilités pour transformer des bureaux ou d'autres bâtiments existants en logement. Lorsqu'une commune souhaite y recourir, la Métropole peut désormais rendre un avis rapide, en veillant à la qualité des logements, à l'accessibilité, aux impacts sur les équipements et à la mixité sociale.

c'est voté !

Retour sur quatre décisions importantes prises lors du Conseil métropolitain du mois de décembre.

RECONVERSION DU SITE ROBERT-PICQUÉ

La Métropole transforme l'ancien hôpital militaire Robert-Picqué, à Villenave-d'Ornon.

Ce site de 22,5 hectares pourra accueillir de nouvelles activités liées à la santé, à la formation et à l'innovation, tout en intégrant des logements pour le ministère des Armées. L'offre de soin est maintenue, la Maison de Santé Protestante de Bordeaux-Bagatelle ayant transféré son activité à Talence, à 1km du site en septembre dernier. Le site Robert-Piqué se caractérise par un parc arboré de 10 hectares à l'est, une frange boisée à l'ouest et une prairie centrale. La modification du PLU permet de préserver sa biodiversité. Le futur quartier sera facilement accessible à pied, à vélo ou en transports en commun.

TRI DES DÉCHETS

Une expérimentation est lancée à Mérignac dans 13 résidences, couvrant près de 5700 habitants, pour mieux comprendre les erreurs de tri et tester des solutions adaptées.

Au programme : équipements et signalétique ajustés, possible réorganisation des locaux, travail avec bailleurs et syndics, et actions de sensibilisation. Un suivi précis permettra d'évaluer l'efficacité des mesures testées sur place.

Retrouvez l'essentiel des décisions votées lors du Conseil du 5 décembre 2025 sur : **bxmet.ro/conseildecembre2025**

Suivez le prochain Conseil métropolitain le 30 janvier 2026 à 9h30 en direct sur **notre chaîne YouTube** 

Le tri et le don à portée de pas

Pour ceux qui ont des déchets à valoriser, des objets qui n'ont plus d'utilité, ou encore ceux qui ne peuvent pas se déplacer en déchetterie, une solution : les centres de recyclage mobiles.

Depuis le 20 octobre, 17 nouveaux centres de recyclage mobiles ont été déployés à Bordeaux, Talence et Bègles.

L'objectif : offrir des solutions de proximité pour réemployer, trier, recycler, valoriser... sans devoir faire des kilomètres. Sous leurs barnums blanc et jaune, ces espaces sont accessibles pour les particuliers résidant dans la métropole.

Jetez, donnez, récupérez

Dans les centres de recyclage mobiles, tout est possible. Déposez-y un objet encore utilisable, prêt à être donné, et il pourra être repris le jour même par un autre habitant. Sinon, il sera pris en charge par une ressourcerie partenaire. Vous pouvez aussi apporter des objets destinés au recyclage, exactement comme en déchetterie.

Chaque point de collecte est installé dans différents quartiers, une à deux fois par mois, avec des horaires de 9h à 17h à Bordeaux centre et de 10h à 18h dans les autres communes. Trouvez le centre mobile le plus proche de chez vous :

Objets et matériaux à recycler

Dans les centres de recyclage mobiles de l'hyper centre, le petit électroménager (bouilloire, fer à repasser, micro-ondes...), les piles, ainsi que le mobilier démonté ou en petites pièces sont acceptés. En plus de ces objets, tous les autres centres offrent des possibilités encore plus larges : gros cartons, métaux, bois, produits phytosanitaires, gros électroménager, aérosols, peintures ou solvants. Les autres déchets (gravats, déchets verts, ordures ménagères, amiante, pneus, bouteilles de gaz) sont en revanche interdits.

Une zone de don accessible à tous

Chaque centre de recyclage mobile dispose d'une zone de don. On peut y déposer des objets en bon état... et repartir avec ceux laissés par d'autres habitants. Textiles, jeux, livres, vaisselle, objets de décoration trouveront ainsi une seconde vie.

Les objets collectés et non récupérés sur place sont ensuite acheminés vers les recycleries partenaires : La Boucle, Pépite, Atelier d'Éco-solidaire et Etu'Récup.

La Boucle : « On accompagne les habitants dans le bon geste »

La Boucle est une recyclerie implantée à Bègles et présente sur les centres de recyclage mobiles des secteurs de Bordeaux Centre, Bordeaux Sud, Nansouty et Bègles. Sur place, l'équipe aide les usagers à trier et à décider ce qui peut encore servir. « Le bon réflexe, c'est de se demander : est-ce que je récupérerais moi-même cet objet ? ». Il est encore trop tôt pour mesurer une évolution des volumes de dons, mais une chose est sûre : « Les habitants sont ravis d'avoir un point de collecte proche de chez eux. Beaucoup n'ont pas de voiture ou de moyens d'aller en déchetterie. Et cela évite aussi les dépôts sauvages. »



Plus d'infos :
bxmet.ro/DechetterieMobile

Une ressource « spectaculaire »

Directeur artistique de la compagnie Les Petits Maux en Bulle, lauréate de l'appel à projets métropolitain de lutte contre la précarité étudiante, Jules Mona, 27ans porte sur scène les troubles mentaux.

Théâtre et psycho

Étudiant en psychologie et élève au Conservatoire, Jules découvre durant son cursus qu'entre une personne sur deux et une sur quatre est concernée par une psychopathologie au cours de sa vie. L'association de théâtre étudiante Les Petits Maux en Bulle est née pour se saisir de cette question.

Au plus près de tous

Construits le plus souvent à partir de témoignages, les spectacles pluridisciplinaires (chant, théâtre, danse) cherchent à toucher tous les publics. « Notre objectif est d'avoir dans les salles ou des gens qui n'ont jamais vu de théâtre ou qui n'ont jamais entendu parler de santé mentale. »

Lever les tabous

« Dans toutes les familles, souligne-t-il, on sait qui a eu un cancer, mais plus rarement qui a connu une dépression. La santé mentale est souvent stéréotypée ou romantisée. Nous voulons montrer sur le plateau des choses qui existent mais qu'on ne veut pas voir. »

Ouvrir le dialogue

Intitulées « Mal à Dire », « Désaccorps »..., les créations sortent les maux de leur bulle pour évoquer la dépression ou les troubles alimentaires avec poésie, humour et sensibilité. En ouvrant le dialogue, elles se posent, comme le dit joliment Jules, en « ressource spectaculaire » sur la santé mentale.

Les Petits Maux en Bulle



bons plans

& infos pratiques

Donnez une seconde vie à votre sapin

Même sans guirlande, votre sapin naturel a encore de la ressource. Déposez-le dans un point de collecte près de chez vous, il sera broyé et transformé en compost pour être réutilisé sur le territoire.

Consultez la carte des points de collecte.

bxmet.ro/points-collecte-sapins

Distribution gratuite de composteurs

Et si vous donniez une seconde vie à vos déchets de cuisine et de jardin ? Bordeaux Métropole poursuit ses distributions gratuites de composteurs. Prochain rendez-vous le 21 février à Parempuyre. Consultez le calendrier complet !

inscription.bordeaux-metropole.fr



Boostez la biodiversité près de chez vous

Inscrivez-vous gratuitement aux ateliers d'hiver pour découvrir le sol vivant et le compost, et apprendre à aider les animaux du jardin pendant la saison froide.

Des gestes simples pour favoriser la biodiversité locale.

bxmet.ro/refuge-biodiversite



Wifi pour tous : restez connectés partout

Besoin d'Internet en déplacement ? Bordeaux Métropole déploie le service « Wifi pour tous » : une connexion gratuite et la possibilité de recharger

vos appareils dans l'espace public (bancs connectés, arrêts de bus...). Un service accessible à toutes et tous, au quotidien.

bxmet.ro/wifi-pour-tous

Remplacez votre appareil de chauffage bois

Propriétaires équipés d'un ancien poêle, insert, chaudière ou cheminée ouverte, prenez rendez-vous gratuitement avec un conseiller et bénéficiez d'une aide financière pour remplacer votre ancien appareil de chauffage bois ! Sous conditions et avant tout engagement de travaux.

marenov.bordeaux-metropole.fr

Exprimez-vous sur les projets de la Métropole

Plan Local d'Urbanisme, espaces publics, renouvellement urbain... Donnez votre avis sur les concertations en cours !

participation.bordeaux-metropole.fr

Randonner de boucle en boucle

Début d'année rime souvent avec bonnes résolutions. Alors, pourquoi ne pas démarrer 2026 à la découverte de balades inédites ? Explorons ensemble deux nouvelles boucles de randonnées à deux pas de chez vous, l'une à Artigues-près-Bordeaux et l'autre à Carbon-Blanc.

Notre territoire métropolitain, par son étendue et par la diversité de ses paysages et de son patrimoine, est propice aux balades. Dès 2019, la métropole s'est dotée du premier GR® métropolitain de France labellisé par la Fédération Française de Randonnée Pédestre (FFRandonnée) : un itinéraire de 160 km découpé en 11 tronçons traversant 17 communes du Nord au Sud de l'agglomération. Aujourd'hui, fort de ce succès, ce GR® s'enrichit de circuits pédestres, des boucles dont le tracé serpente sur une commune en particulier. Elles prolongent ainsi les itinéraires du GR® grâce aux interconnexions mais se présentent avant tout comme des balades à part entière. Les deux premières se situent rive droite : l'une à Artigues-près-Bordeaux et l'autre à Carbon-Blanc.

Des balades pour tous

Fruits du travail mené par la Métropole, les communes, la Fédération et des associations locales de randonnée, ces boucles s'adressent à tous, habitants ou non de la commune : des balades de 3 heures environ, sans difficulté, un itinéraire balisé et la localisation GPS possible via l'application MaRando de FFRandonnée. Et avantage de taille : en nous ramenant au point de départ, elles facilitent grandement la logistique du retour. Sans compter leur accès en transport en commun ! Ces boucles invitent aussi à explorer la commune autrement : lacs, bois ou châteaux jalonnent les itinéraires et sont autant de points d'intérêt à découvrir grâce aux indications du panneau totem au départ des balades et aux commentaires dans l'application. Ou l'art de se cultiver en marchant !

Ou l'art de se laisser surprendre au détour d'un chemin.



© J.-B. Menges, Bordeaux Métropole



© J.-B. Menges, Bordeaux Métropole

Artigues-près-Bordeaux : dépaysement garanti !

Commençons notre exploration par la boucle d'Artigues-près-Bordeaux initiée par des membres d'Accord, le club local de randonnée. Son nom : « Boucle des quatre châteaux ». Et pour cause ! Sur les 12,6 km du parcours, les randonneurs plongent dans l'histoire de la commune à travers ses joyaux patrimoniaux. Et ce, dès le départ avec le château de la Prairie du XIX^e, puis le château de Bétailhe, la plus ancienne maison noble de la commune (XII^e siècle) ; s'ensuivent deux demeures d'anciens domaines viticoles : le château Feydeau du XVII^e et le château Lestrille du XVII^e. Entre ces quatre édifices remarquables, l'itinéraire nous immerge en pleine nature avec la traversée du Bois de Margnat et ses sentiers ombragés et celle du Bois de Peyrou le long d'un petit ruisseau, ou encore avec le contournement du golf pour se terminer au parc de la mairie, le plus vaste espace vert de la commune. Chênes centenaires, hêtres ou encore Cèdres de l'Atlas concluent magnifiquement ce voyage... sans compter l'étang majestueux où se côtoient amateurs de pique-nique et pêcheurs !

Carbon-Blanc dévoile ses charmes

Toujours rive droite mais un peu plus au Nord, le tracé de la boucle de Carbon-Blanc a été imaginé à partir du répertoire des sentes de la commune réalisé par l'Amap, son Amicale des marcheurs à pied. Les sentes ? Ce sont ces petits sentiers étroits, oubliés, à peine tracés qui se nichent entre les lotissements. Là réside la belle découverte de cette boucle : faire un pas de côté et poser un autre regard sur ces paysages familiers. Rendez-vous parc Favols pour démarrer la douzaine de kilomètres de cette balade entre habitats et espace forestier. Et surtout, emprunter ces sentes qui mènent les randonneurs vers deux autres espaces verts remarquables : le parc Candau et sa chênaie-charmée, et la plaine du Faisan et ses prairies boisées en lisière. Reste les bâtis. Avec la surprise de découvrir le moulin à vent de Bellevue (XVIII^e), mais aussi le style néogothique de l'église Saint-Paulin, ou encore le château Brignon, ancien domaine viticole, et la façade théâtrale du château du XVIII^e siècle du domaine de Beauval. Que de belles surprises !

.....
MaRando, application de la FFRandonnée. Disponible sur Google Play et sur l'App Store.

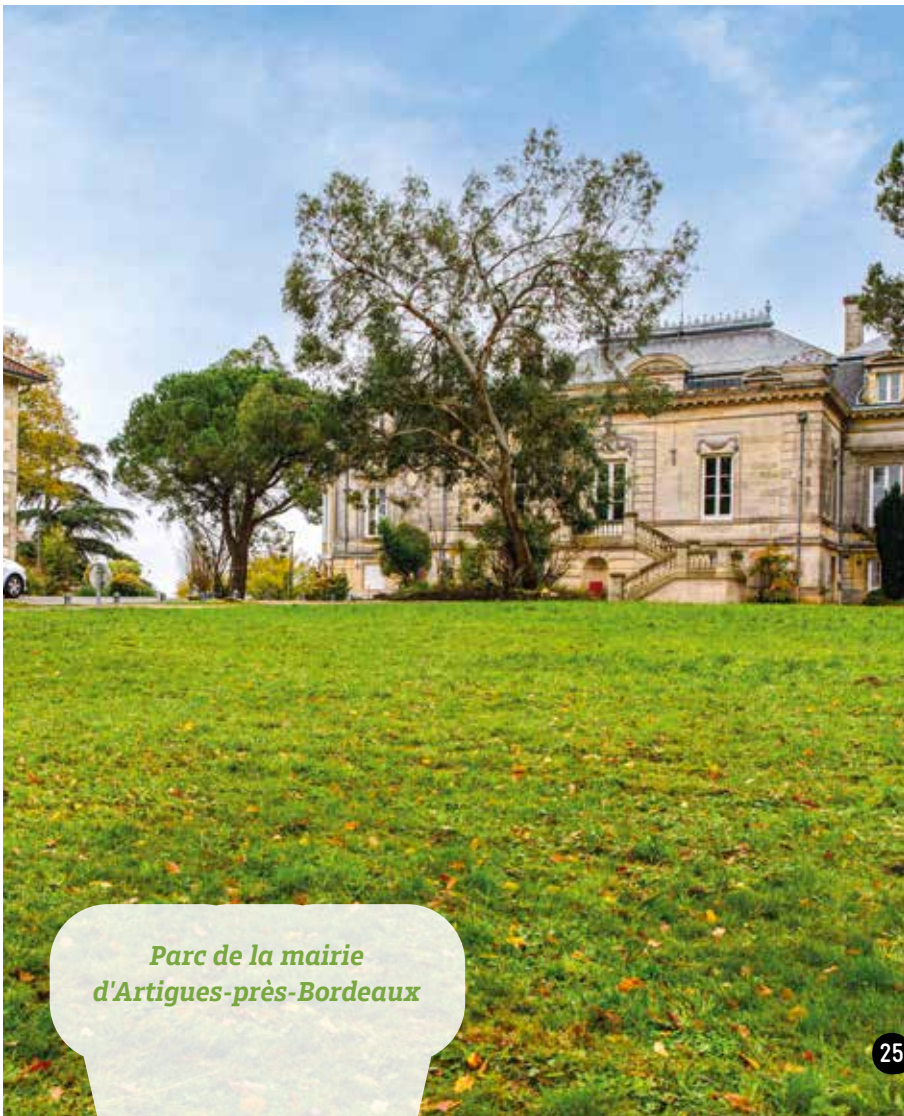
Boucle des quatre châteaux d'Artigues-près-Bordeaux
Départ : Maison ECO, 7 avenue Desclaux, 33370 Artigues-près-Bordeaux

Les sentes discrètes de Carbon-Blanc
Départ : Parc Favols, 17 avenue André Vignau Anglade, 33560 Carbon-Blanc

bxmet.ro/balades-pied-velo
.....



*Sente
à Carbon-Blanc*



*Parc de la mairie
d'Artigues-près-Bordeaux*

près de chez vous

L'actualité de vos communes

AMBÈS

Venez vivre *On Dream*, un spectacle moderne où cirque, chant et danse se mêlent pour offrir un voyage sensoriel rempli d'émotions. La compagnie ALAIA réinvente le cabaret avec des numéros créatifs et élégants, accessibles à tous. Rendez-vous le samedi 25 avril à 20h à l'Espace des 2 Rives à Ambès.

Tarifs : 15 € adultes, 6 € pour les 6-18 ans, gratuit pour les moins de 6 ans.

villeambes.fr



© troupealala

BASSENS



© Florent Larronde

Découvrez la saison culturelle « Presqu'île en page » à Bassens avec 2 concerts à ne pas manquer ! Vendredi 30 janvier, 20h (médiathèque F. Mitterrand) : Blues in Roots (avec le Krakatoa) – conférence-concert interactive sur les racines des musiques actuelles, instruments et techniques. Vendredi 6 février, 19h (salle des fêtes) : Henri Caraguel – apéro-concert et carnet de voyage musical autour de la guitare hawaïenne « lapsteel ».

ville-bassens.fr

BÈGLES

Le musée de la Création Franche à Bègles, premier musée public exclusivement dédié à l'art brut et apparentés en France, est fermé depuis 2021 pour d'importants travaux de rénovation et d'extension. Découvrez les coulisses du chantier avec deux visites proposées au grand public : le vendredi 6 février et le vendredi 6 mars 2026 à 17h30. Un repas de chantier est également programmé le vendredi 6 mars. Sur réservation au 05 56 85 81 73

mairie-begles.fr

BORDEAUX

La transformation des espaces sportifs de Lescure s'achève en février. Les équipements de ce site emblématique, adossé au stade Chaban, ont bénéficié d'une rénovation totale : piste d'athlétisme, courts de tennis, terrains de handball et basket ainsi que le fronton. Un terrain de padel, une rampe fitness, un parcours de course et un terrain de basket 3x3 ont même vu le jour, l'éclairage a été amélioré. Une couverture photovoltaïque va alimenter le lieu, le tout dans un cadre reverdi.

bordeaux.fr

BOULIAC



© Ville de Carbon-Blanc

L'association Place V offre un espace de coworking convivial au cœur de Bouliac : 10 bureaux et une salle de réunion sont disponibles du lundi au mercredi, de 8h30 à 18h. Petits déj, ateliers et événements réseau animent le lieu. Pour les professionnels, les personnes en reconversion, les étudiants et jeunes en questionnement sur leur orientation. Tarif : 8 €/demi-journée.

placev.co & placevcoworking@gmail.com

BRUGES



© Sébastien Ladeux

La ville et Bordeaux Métropole préparent la 12^e édition du Semi-marathon des Jalles ! Retrouvez l'esprit nature de cette course qui longe le parc des Jalles, le parc Ausone et les canaux du Tasta. L'événement, qui rassemble

1500 sportifs autour des 21 km, des 10 km, d'une randonnée ainsi que d'une course enfants, se tiendra cette année le dimanche 14 juin. Les inscriptions seront ouvertes dès le 2 mars sur le site officiel Protiming.

mairie-bruges.fr

CARBON-BLANC

Du 24 au 26 avril 2026, la Ville propose la 3^e édition du Printemps de Carbon-Blanc ! Ce festival dédié à la nature invite le public à un rendez-vous culturel, festif, écoresponsable et citoyen afin de sensibiliser toutes les générations aux enjeux environnementaux d'aujourd'hui, comme de demain. Au programme : ateliers, jeux, rencontres, spectacles...

carbon-blanc.fr

CENON



© Olivier Houeix

Afin de démocratiser les pratiques dansées et soutenir la création, la Ville de Cenon lance la 11^e édition du Mois de la danse, en partenariat avec Musiques de nuit et l'OCAC. Jusqu'au 27 février, entrez dans la danse avec des stages tout public (afro, classique, heels, hip-hop, k-pop), les spectacles « Le lièvre et la tortue » des New Youth Posse et « CHoPin » de Christine Hassid, une exposition, des médiations culturelles dans les écoles.

cenon.fr

EYSINES

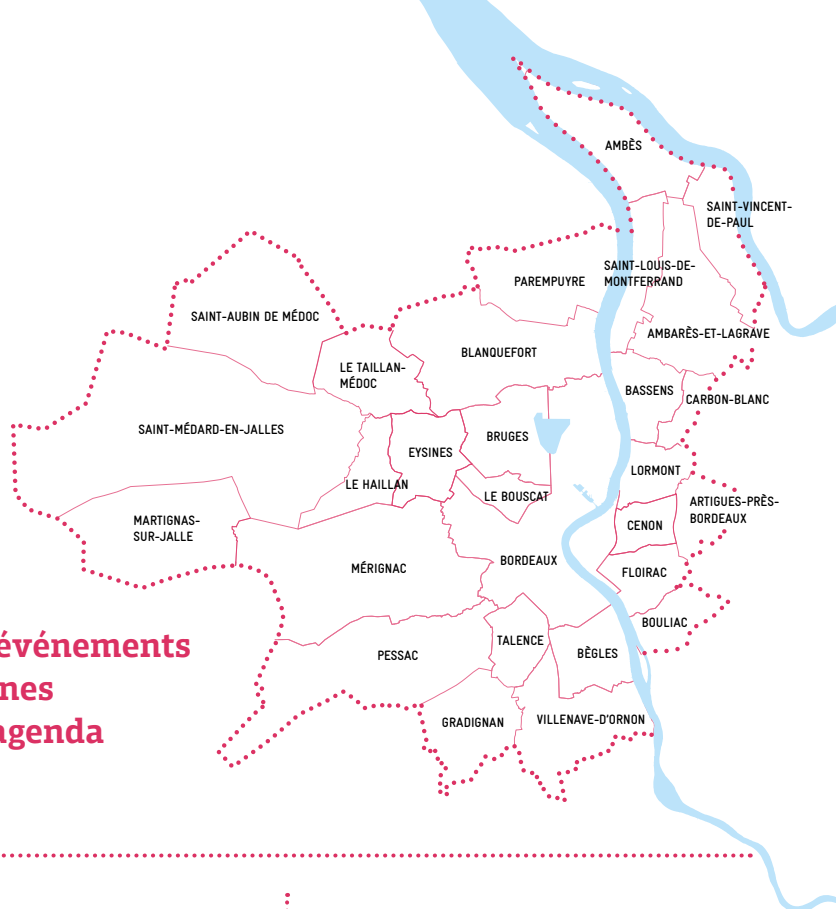


© Ville d'Eysines

La Ville organise sa 2^e édition de L'Enjeu, un village gratuit spécialement conçu pour les jeunes de 11 à 18 ans. Stands et activités animeront l'après-midi du vendredi 10 avril pour s'amuser mais aussi échanger sur différentes thématiques : sport, culture, numérique, création, bien-être ou citoyenneté... L'Enjeu s'adresse aux jeunes d'Eysines et de tous les environs ! De 11 à 18 ans – gratuit - grande place du Bourg.

eysines.fr

Retrouvez les événements
des 28 communes
sur bxmet.ro/agenda



FLOIRAC



© Ville de Floirac

Le samedi 7 mars à partir de 15h, venez faire votre Carnaval au parc du Castel. Une journée festive aux traditions populaires, où bénévoles, associations passionnées et artistes invités vous auront concocté gourmandises et animations. Le thème de cette année ? Les mondes aquatiques ! À vos costumes !

floirac.fr

GRADIGNAN

La Ville de Gradignan a obtenu 4 lauriers au label « Ville active et sportive » pour la période 2025-2028, décerné sous le haut patronage du Ministère des Sports. Cette distinction repose sur les actions menées en matière d'équipements sportifs, de pratique libre, d'inclusion, d'organisation de compétitions et d'événements sportifs gratuits, ainsi que sur l'accompagnement des clubs. Ces dispositifs contribuent au développement de la pratique sportive sur le territoire, pour tous les publics et niveaux.

gradignan.fr

LE BOUSCAT

Le Salon du Livre Jeunesse du Bouscat fête ses 25 ans du 24 au 28 mars 2026 à La Source ! Pour célébrer ces 25 années de moments culturels partagés, de lectures dévorées et d'imaginations éveillées, le thème de la gourmandise sera à l'honneur d'un programme savoureux : histoires sucrées, spectacles salés, ateliers et jeux chocolatés ! Cette 25^e édition ouvrira l'appétit de ses petits lecteurs en herbe dans la marmite de l'univers singulier des auteurs jeunesse !

bouscat.fr

LE HAILLAN

Depuis novembre dernier, l'éclairage public s'allume entre minuit et 6h sur votre simple demande. C'est très facile, depuis votre smartphone, un clic sur www.jallume.fr suffit ! Activez votre géolocalisation et touchez l'icône « ampoule » pour illuminer votre trajet durant 10 minutes. Le dispositif « J'allume ma rue » améliore vos déplacements nocturnes et soutient la transition écologique. Le Haillan est la seconde ville de Gironde à l'adopter.

ville-lehaillan.fr

MÉRIGNAC

Jusqu'au 12 avril 2026, la Vieille Église de Mérignac accueille l'exposition *Outremonde* de Laura Henno. Dans cette série, l'artiste révèle le quotidien d'un campement isolé dans le désert du sud-est californien, portrait d'une Amérique précaire saisie dans une lumière rasante. Photographe et cinéaste, Laura Henno signe une œuvre résolument politique, qui explore des réalités parallèles. Entrée libre. Tout public.

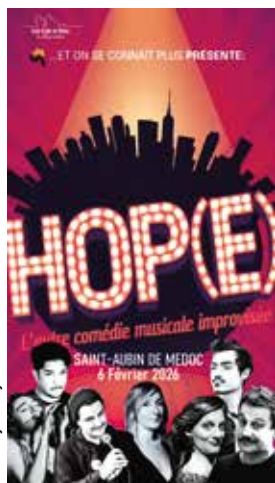
merignac.com

PESSAC

Venez fêter le Printemps de la Forêt du Bourgaillh les 18 et 19 avril prochains ! Profitez du marché aux plantes, de conférences, du village éco-citoyen, des conseils de jardiniers, d'ateliers plantation pour les enfants, de spectacles, de grimpe aux arbres, d'un espace restauration avec des producteurs locaux et bien d'autres surprises... Privilégiez les mobilités douces ou les transports en commun en prenant la liane 4 de TBM. Rendez-vous avenue de Beutre, de 10h à 19h.

pessac.fr

SAINT-AUBIN DE MÉDOC



© Audrey Moneyron

Et si la comédie musicale de vos rêves prenait vie sous vos yeux ? Venez découvrir HOP(E), L'autre comédie musicale improvisée, vendredi 6 février 2026. Un musicien live, des impros folles, et une bonne dose d'émotion : voilà sa recette ! Pas de script, pas de limites : juste des personnages hauts en couleur, des chansons inventées sur l'instant et une histoire que personne – pas même nous – ne connaît à l'avance.

saintaubindemedoc.fr
06 76 21 01 26

SAINT-MÉDARD-EN-JALLES

Une nouvelle année sportive et culturelle démarre ! Quelques dates à noter dans votre agenda : dégustation littéraire jeudi 5 février en compagnie de Gaëlle Nohant et Jérôme Chantreau, défilé de carnaval samedi 7 mars, Malaka en concert samedi 14 mars ou encore les 10 km de Saint-Médard-en-Jalles dimanche 29 mars. Et n'hésitez pas à télécharger le guide « Et si on sortait ? »



© Ville de Saint-Médard-en-Jalles

saint-medard-en-jalles.fr

TALENCE

Ecrin de verdure emblématique de l'agglomération, conjuguant patrimoine architectural et naturel, le parc Peixotto accueille chaque année de grands événements : Talence en lumières, le Mai Talençais ou le festival ODP Talence. Après la rénovation des châteaux Peixotto et Margaut, la réunification de leurs parcs et la création d'une guinguette, il révélera en février 2026 un nouveau visage, véritable lieu de promenade et de convivialité.

talence.fr

VILLENAVE-D'ORNON

Du 20 au 30 mars 2026, la ville vous propose la 2^e édition du festival « Ramène tes darons ! ». Ce temps fort est une invitation à découvrir en famille, ou lors de séances scolaires, ce qui fait la richesse de la création jeune public d'aujourd'hui ! Au programme : quatre spectacles dédiés à la jeunesse, où les univers de la scène s'entremêlent... Tarif entre 5€ et 8€.

villenedornon.fr

rendez-vous

Retrouvez tous les événements métropolitains sur bxmet.ro/agenda



une histoire de la gestion urbaine des rebuts, du Moyen-Âge à nos jours.
Gratuit sur réservation.

CONFÉRENCE AUX ARCHIVES MÉTROPOLITAINES

21 avril, 19h

Autour de l'exposition
Le fabuleux destin des déchets ménagers,
Maxence Mautray, doctorant
en sociologie à l'Université
de Bordeaux, propose une
conférence « Bordeaux,
vue depuis ses déchets » :

Festival

UN CHAPITEAU EN HIVER

23 au 31 janvier 2026

8^e biennale circassienne mêlant performance,
poésie et humour pour un rendez-vous
incontournable du cirque contemporain.
Esplanade des Terres Neuves, Bègles.

mairie-begles.fr

POUCE !

Du 25 janvier au 6 février 2026

La danse s'offre au jeune public avec
le festival Pouce !

lamanufacture-cdcn.org



CARNAVAL DES 2 RIVES

1^{er} mars 2026

Voyage artistique entre légendes, créatures
aquatiques et imaginaires maritimes autour
du thème « Des Fleuves et des Mers ».

carnavaldesdeuxrives.fr

LES FOUS RIRES DE BORDEAUX

Du 18 au 21 mars 2026

Quatre jours d'humour et de découvertes
entre têtes d'affiche et nouvelles scènes.

lesfousriresdebordeaux.fr



Événement

JUMPING INTERNATIONAL DE BORDEAUX

Du 5 au 8 février 2026

Parc des Expositions
de Bordeaux

jumping-bordeaux.com

RUN TOWER À BORDEAUX MÉTROPOLÉ

28 février 2026

Participez à la course caritative
d'ascension de la tour de l'Hôtel
de Bordeaux Métropole au profit
de la recherche et de la lutte
contre les Maladies Rares.

RALLYE DES PÉPITES BORDELAISES

28 mars 2026

Un jeu de piste géant à travers
les entreprises locales.

rallyedespepites.com

Salon

LIVRE JEUNESSE

24 au 28 mars 2026

25^e édition gourmande à La Source,
Le Bouscat : histoires, spectacles,
ateliers et jeux pour éveiller l'appétit
des jeunes lecteurs.

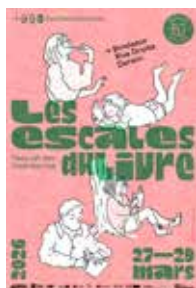
salondulivrejeunesse-bouscat.fr

LES ESCALES DU LIVRE

Du 27 au 29 mars 2026

Participez au rendez-vous
désormais incontournable
de la création littéraire
à Bordeaux.

escalesdulivre.com



Retrouvez tous les événements métropolitains sur bxmet.ro/agenda

Le Journal de Bordeaux Métropole - Ce périodique est publié par Bordeaux Métropole - Esplanade Charles-de-Gaulle - 33045 Bordeaux Cedex - bordeaux-metropole.fr

Directrice de la publication : Christine Bost, Présidente de Bordeaux Métropole / Comité éditorial : Sophie Charbonnier, Marc Cervennansky, Julie Clamens, Élodie Crochet, Bertrand Dubois, Claire Keller, Damien Mouchague, Isabelle Saint German

Rédactrice en chef : Julie Clamens / Rédacteurs : Carine Arribaux, Sophie Charbonnier, Julie Clamens, Élodie Crochet, Aurélie Lumbroso, Cécile Prunier, Rédactographe, Stora concept

Maquette originale : Mathilde Hoarau / Design graphique : Mathilde Hoarau et Pauline Mirac

Impression : ILD Imprimerie Leonce Deprez. Imprimé sur papier PEFC à 468 200 exemplaires. Parution janvier 2026. N° ISSN : 2494-4866

Couverture : © A. Péquin - Bus express ligne H sur le pont Simone-Veil



EXPRESSIONS POLITIQUES

GROUPE DES ÉLUS SOCIALISTES ET APPARENTÉS Bonne année 2026 !

En ce début d'année, les élu.es socialistes et apparentés de Bordeaux Métropole adressent à toutes et à tous leurs meilleurs vœux pour 2026 : une année de santé, de réussite et de solidarité.

L'année écoulée a démontré que, même dans un contexte budgétaire contraint, l'action publique locale peut produire des résultats concrets et utiles. En matière de mobilités, des infrastructures longtemps attendues ont vu le jour : la mise en service des lignes de bus express G et H, et des nouvelles lignes de tramway E et F. Ces réalisations facilitent les déplacements du quotidien, renforcent les liaisons entre les territoires et offrent des alternatives crédibles à la voiture. Elles s'accompagnent d'une tarification solidaire, pour garantir à toutes et tous un accès équitable aux transports.

Notre action s'est également poursuivie pour répondre à la crise de la construction et aux besoins de logement. La création de logements sociaux et le développement du bail réel solidaire traduisent une volonté claire : permettre à chacun de se loger dignement, à un coût abordable, sur l'ensemble du territoire métropolitain. Parce que se loger, se déplacer et accéder aux services essentiels ne doivent jamais être des privilèges, mais des droits.

Toutes ces politiques, parmi bien d'autres, ont pour objectifs l'amélioration du quotidien des habitantes et des habitants et préparer l'avenir sans renoncer à la justice sociale.

C'est dans cet esprit que, malgré les ponctions de l'État et des marges de manœuvre financières réduites, Bordeaux Métropole fait le choix de la stabilité et de la responsabilité. Nous continuerons d'investir de manière rigoureuse et utile, en maintenant un niveau d'investissement élevé, au service des habitants. Parce que l'argent public doit d'abord servir à anticiper, prévenir et protéger, plutôt qu'à réparer plus tard des inégalités et des risques que l'on aurait laissés s'aggraver.

GROUPE ÉCOLOGIE ET SOLIDARITÉS

Une métropole qui se réinvente

Il y a six ans, nous avons fait un choix clair pour notre métropole. Celui d'interroger un modèle fondé sur l'attractivité à tout prix, les grands projets vitrines et une écologie trop souvent cantonnée aux discours. Une autre voie s'est alors dessinée : celle d'une métropole du quotidien, utile, protectrice et solidaire.

Dès le départ, un cap s'est imposé : faire de l'écologie une réponse concrète aux besoins de toutes et tous. Une écologie qui améliore le cadre de vie, protège la santé et renforce l'accès aux services essentiels.

Cette transition se traduit au quotidien, au plus près des habitants. Dans la manière de se déplacer, avec plus d'infrastructures cyclables, de nouvelles offres de transport et une tarification solidaire pour celles et ceux qui en ont le plus besoin. Dans l'adaptation face aux effets du changement climatique, avec plus de nature en ville et un travail continu de rénovation des logements.

Elle s'exprime aussi dans l'accès à des services publics renforcés et à des biens communs mieux partagés, notamment grâce au retour en régie publique de l'eau et de l'assainissement.

Cette transformation repose aussi sur une conviction forte : on ne construit pas une métropole pour les habitants, sans les habitants. Nous avons fait le choix du dialogue, de la concertation, parfois exigeante, toujours nécessaire. Nous avons fait le choix du collectif. Tout n'a pas été simple. Mais le cap, lui, n'a jamais varié.

Cette dernière tribune est surtout l'occasion de vous dire merci. Merci pour votre confiance, vos engagements, vos échanges et vos attentes. Merci pour l'énergie citoyenne qui a nourri nos décisions et parfois aussi nos remises en question.

La transition écologique et sociale de notre métropole est bel et bien engagée. Elle appelle à se poursuivre et surtout à s'accélérer, collectivement pour continuer à faire face aux défis de demain.

GROUPE COMMUNISTE

La jeunesse n'aspire pas à la guerre, mais à la justice sociale

En 2026, alors que l'on réhabilite le service militaire, une question persiste : que veut vraiment la jeunesse française ? Certains, à l'Élysée, imaginent des jeunes prêts à marcher au pas ou à mourir pour un drapeau. Pourtant, leurs rêves sont bien différents : un salaire décent, un logement accessible, une éducation émancipatrice, et surtout, un avenir où la paix ne soit plus un vœu pieux, mais une réalité.

La guerre n'est pas qu'une tragédie humaine, c'est aussi une catastrophe écologique : destruction d'écosystèmes, pollution des sols et des eaux, émissions massives de CO₂. À l'heure de l'urgence climatique, la course aux armements aggrave la crise environnementale et menace l'avenir de la planète.

Le gouvernement, sous couvert de patriotisme, impose l'effort aux travailleurs et sacrifie sa jeunesse. Les cadeaux fiscaux pleuvent : 211 milliards offerts aux grands groupes, tandis que le budget de la Défense atteint 57,1 milliards en 2026 (+6,7 milliards par rapport à 2025). Mais où sont les moyens pour l'éducation, la santé, les services publics ? Où est le patriotisme des actionnaires quand il s'agit de contribuer à l'effort collectif ?

Depuis des mois, on prépare les esprits à la guerre. Il ne s'agit pas de nier les tensions internationales, mais de refuser d'être le bouc émissaire d'un capitalisme en crise.

Comme le disait Jaurès : « L'affirmation de la Paix est le plus grand des combats. »

La France, 6^e puissance économique mondiale, n'est ni pauvre ni condamnée à l'inaction. Ce qui est en jeu, c'est la survie d'un système capitaliste qui, incapable de générer du profit, ne voit comme solution que la prolifération des conflits pour s'accaparer des ressources et relancer la machine à profits.

La guerre n'est pas une fatalité. Et la paix ne peut se construire sans les peuples.

Nous choisissons la Paix et la justice sociale. Nos vœux pour 2026 sont clairs : une jeunesse qui puisse vivre créer s'épanouir et préserver la planète.

Nos vœux de santé, de bonheur et surtout de paix pour vous et les vôtres en 2026.

GROUPE MÉTROPOLÉ COMMUNE(S)

2026, l'opportunité du redressement !

Le groupe d'opposition *Métropole Commune(s)* et ses 32 élus vous adressent tous leurs vœux pour cette nouvelle année : la santé bien sûr, mais également le bonheur et la réussite dans vos projets !

2026 sera une année charnière pour notre Métropole. Les échéances municipales auront un impact direct sur la gouvernance future de Bordeaux Métropole, et donc sur les politiques publiques qu'elle mènera dans les années à venir.

Le mandat qui se termine (2020-2026) est un double échec pour la majorité « rose-verte ».

Les grandes annonces à grand renfort de communication et les importants moyens financiers éparpillés dans d'innombrables études, concepts et autres dispositifs plus idéologiques qu'opérationnels n'ont en rien répondu aux problématiques de la population. La situation s'est même considérablement dégradée dans de nombreux domaines : mobilités, attractivité économique, sécurité, cadre de vie, pouvoir d'achat, et même le développement durable est loin des ambitions affichées !

Le second échec découle du premier et hypothèque l'avenir : la dégradation extrêmement inquiétante des finances de la Métropole ! Nous avons laissé en 2020 une situation très saine, 6 ans plus tard, les seuils de danger sont très proches. Ainsi, l'endettement sera passé de 889 M€ en 2020 à 2 milliards (2 017 M€) en 2026, soit une hausse de +126,9 % !

Avec cette majorité, le bonheur est dans le prêt !

Profitions donc de cette période de vœux pour souhaiter un prochain mandat qui redonne la priorité à l'humain, en se recentrant sur les compétences principales de la Métropole et en laissant de côté les idéologies décroissantes et l'éparpillement des politiques publiques.

Le lien avec les communes et le pragmatisme doivent prévaloir pour que la seule boussole de la Métropole soit la capacité à répondre aux problématiques du quotidien des habitants.

Retrouvez toutes nos propositions et prises de position sur : www.metropole-communes.fr

GROUPE RENOUVEAU BORDEAUX MÉTROPOLÉ

« Dernière tribune du mandat : l'heure du bilan »

Depuis 2020, notre groupe a fait le choix d'une opposition exigeante, responsable et constructive. Loin des postures, nous avons tenu une ligne cohérente, fondée sur la clarté et l'intérêt métropolitain.

Dès le début du mandat, nous avons alerté sur les limites d'une gouvernance sans cap partagé, marquée par l'absence de débat et de vote sur le projet de mandature. Trop souvent, des décisions ont été annoncées avant d'être soumises aux élus, fragilisant le rôle du Conseil métropolitain et la qualité du débat démocratique.

Cette exigence s'est prolongée dans notre analyse des finances. Si la situation était initialement saine en début de mandat, nous avons rapidement pointé des dérives : hausse des dépenses de fonctionnement, augmentation des effectifs, mutualisation insuffisamment évaluée et investissements mal priorisés. Ignorées trop longtemps, ces alertes ont conduit à une augmentation de 100 % de la dette, empêchant toute marge de manœuvre pour le nouveau mandat qui va s'ouvrir.

Sur les mobilités, nous avons soutenu les projets structurants de transports en commun et de mobilités douces – RER métropolitain, LGV, réseau ReVE – tout en exigeant des améliorations concrètes du service rendu aux usagers : fiabilité, sécurité et simplicité d'usage.

Sur le logement, malgré un rattrapage partiel en matière de logements sociaux, la crise demeure profonde. La modification du PLU a encore contraint les règles de construction sans répondre à la question pourtant centrale de la densité.

Enfin, sur la transition écologique, l'ambition affichée ne s'est pas traduite à la hauteur des enjeux : trop de plans sont restés déclaratifs, sans résultats probants sur les déchets, l'énergie, la rénovation ou l'eau.

Face à ce constat, nous avons choisi de formuler des propositions structurantes. Notre cap est clair : moins de symboles, plus de résultats. Dire la vérité, préparer l'avenir et agir avec responsabilité, c'est ce que nous continuerons de porter.

TRIBUNE PHILIPPE POUTOU

Déjà notre dernière tribune !

Faut dire que nous avons été « oublié-es » jusqu'à cette dernière année de mandat. Mais pas question de se dire au revoir ici. Car « Rouge Bordeaux Anticapitaliste » sera à l'élection municipale bordelaise de mars prochain. Nous tenterons encore de faire entendre nos colères contre les politiques libérales que gauche et droite auront menées ensemble à la métropole, contre des institutions si peu sociales, si peu écologiques, si peu démocratiques. Nous pourrions réaffirmer que nous sommes du côté des révoltes dans les quartiers populaires, du côté de toutes celles et ceux qui luttent pour leurs conditions de vie et de travail. Nos espoirs sont bien là, dès que nous prendrons nos affaires en main, par nos mobilisations collectives pour changer les choses vraiment.



La Présidente & les élus métropolitains
vous souhaitent une bonne année.

BORDEAUX-METROPOLE.FR