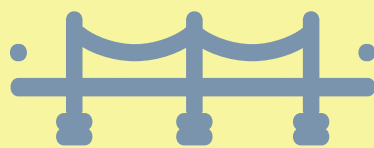


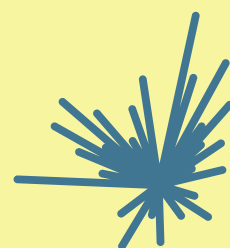
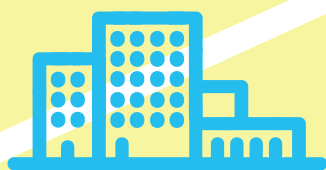
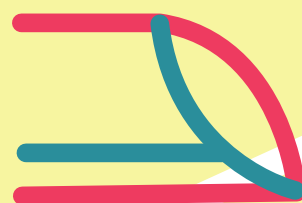
DOSSIER DE PRESSE  
9 décembre 2025



LA MÉTROPOLE À VIVRE  
SE DESSINE AU SIMI

SUR LES

# PORTES MÉTROPOLITAINES



BORDEAUX  
MÉTROPOLE

# Bordeaux Métropole révèle les lauréats de sa consultation internationale et ouvre un nouveau territoire des possibles

À l'occasion du SIMI, Bordeaux Métropole ouvre une nouvelle séquence de sa politique d'aménagement en présentant les trois équipes retenues à l'issue de la consultation internationale engagée en 2025 pour transformer ses six entrées de ville. Les Portes métropolitaines entrent ainsi dans une phase opérationnelle qui permettra d'engager un travail approfondi sur la recomposition de ces secteurs situés à la jonction des mobilités, des paysages et des activités économiques.

Jusqu'en 2027, les équipes lauréates auront pour mission de définir des stratégies de transformation adaptées aux spécificités de chaque porte. Leur travail visera à faire évoluer des espaces aujourd'hui très fonctionnels vers des ensembles urbains complets, intégrant habitat, activités économiques, services, continuités paysagères et mobilités plus diversifiées. L'objectif est d'offrir un cadre d'intervention qui permette, dans le temps long, de renforcer la qualité urbaine, d'améliorer l'accessibilité et de favoriser l'adaptation climatique.

Cette étape constitue un jalon important de la démarche Métropole à vivre, qui propose une lecture d'ensemble des dynamiques à l'œuvre sur le territoire et oriente les choix d'aménagement. Les Portes métropolitaines en représentent l'une des applications majeures, en posant les bases d'une évolution progressive de ces secteurs stratégiques au service d'un développement métropolitain équilibré.



© JB Menges - Bordeaux Métropole

## Les Portes métropolitaines : réinventer six entrées de ville pour une métropole à vivre

Bordeaux Métropole a engagé, en juillet 2025, une démarche inédite en France : une consultation internationale portant simultanément sur l'ensemble de ses entrées de ville. Ces secteurs, désignés comme Portes métropolitaines, occupent une place singulière dans la géographie urbaine. Souvent perçus à travers leurs infrastructures, ils concentrent pourtant un potentiel majeur de transformation, à la croisée des mobilités, des usages, de l'économie et du paysage.

Ces six portes — Bordeaux Lac, Hauts de Garonne, Aéroport, Inno Campus, Plaine Sud Garonne et Arcins Garonne — représentent 7 000 hectares, soit 13 % du territoire métropolitain. Elles constituent aujourd'hui des espaces fragmentés, dominés par de grandes emprises commerciales ou logistiques, par des nappes de stationnement et par des coupures routières qui cloisonnent les usages.

Avec la consultation Portes métropolitaines, Bordeaux Métropole s'est donné pour objectif de créer une vision d'ensemble capable de guider, sur le long terme, la transformation de ces territoires. L'ambition n'est pas de produire un projet uniforme, mais d'offrir un cadre stratégique commun, suffisamment solide pour organiser la transition écologique, et suffisamment souple pour s'adapter à la diversité des contextes et des acteurs.

La démarche repose sur trois intentions majeures :

- requalifier les entrées de ville pour les inscrire dans la vie métropolitaine, en dépassant leur statut d'espaces de transit et en les reconnectant aux quartiers, aux mobilités et aux paysages.
- Construire des stratégies de transformation adaptées à chaque porte, fondées sur une lecture fine des usages existants, des dynamiques économiques et des capacités d'évolution des secteurs.
- Inventer les conditions opérationnelles de la mise en œuvre, en mobilisant des montages innovants, en coordonnant les acteurs privés et publics, et en hiérarchisant les priorités de court, moyen et long terme.

À l'issue de l'examen des 67 candidatures reçues, trois équipes pluridisciplinaires ont été retenues. Leur sélection repose sur leur vision stratégique, leur capacité à croiser paysage, mobilités, programmation et montage, ainsi que sur leur compréhension des trajectoires métropolitaines contemporaines.



© Bordeaux Métropole

## UNE CONSULTATION INTERNATIONALE POUR L'AVENIR DE CES TERRITOIRES

### LES 6 PORTES MÉTROPOLITAINES À TRANSFORMER

#### Lot 1

**1 - Porte du lac**  
Bordeaux et Bruges

**6 - Porte des Hauts de Garonne**  
Lormont, Cenon et Artigues-près-Bordeaux  
(secteur des 4 Pavillons et des Hauts de Garonne)

#### Lot 2

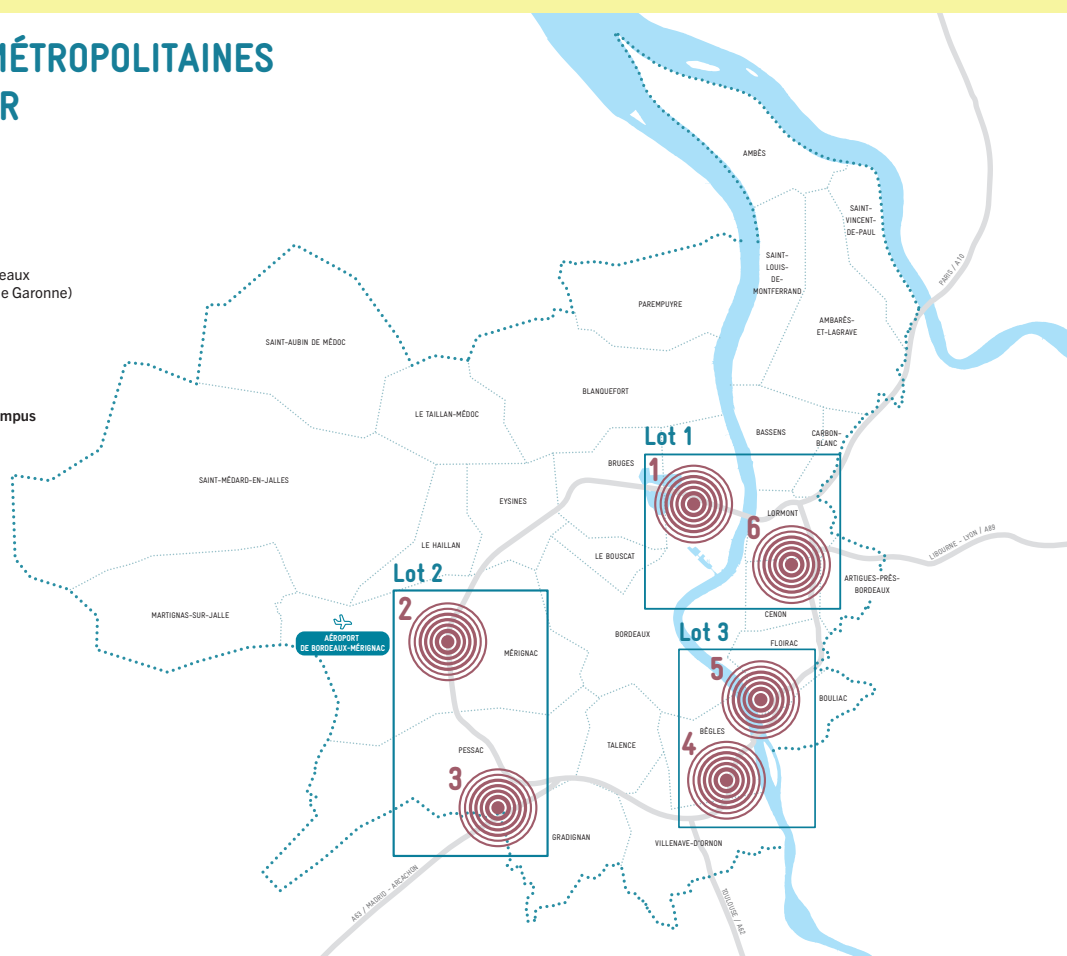
**2 - Porte de l'Aéroport**  
Mérignac

**3 - Porte Atlantique Bordeaux Inno Campus**  
Pessac, Gradignan et Talence

#### Lot 3

**4 - Porte Arcins Garonne**  
Bègles et Villenave-d'Ornon

**5 - Porte Plaine Sud Garonne**  
Floirac et Boulliac



#### LÉGENDE

- Portes métropolitaines
- Limite de commune





© Bordeaux Métropole

## LOT 1 – Portes du Lac & des Hauts de Garonne

**Équipe lauréate :**  
**Atelier Germe & Jam (mandataire)**  
*Avec Bruel-Delmar, Belvédère, ETC,  
 Mutatis, AEU, Alto Step, Rivière Avocats,  
 Prolog, Palabreo*

L'équipe conduite par Atelier Germe & Jam met en avant une expertise robuste en matière de lecture des sols, des continuités paysagères et de construction de trajectoires urbaines pragmatiques. Leur pratique, fondée sur l'urbanisme négocié, s'appuie sur des références de premier plan comme le projet HBR à Nantes, les écoquartiers des Mureaux et de Brétigny-sur-Orge ou encore la ZAC Moulon à Saclay.

Le groupement bénéficie également d'une connaissance locale éprouvée. Une large partie de l'équipe (Germe & Jam, Bruel-Delmar, Alto Step, AEU, ETC, Prolog) travaille depuis deux ans sur la ZAC Bègles Garonne, située au sein du périmètre de l'OIN Bordeaux Euratlantique. Alto Step intervient par ailleurs sur plusieurs opérations métropolitaines majeures, telles que l'étude pré-opérationnelle du Quai Carriet à Lormont, la stratégie de régénération de l'ex-Campus Atlantica à Artigues-près-Bordeaux ou encore la ZAC du Tasta à Bruges. Prolog complète cette expertise grâce à ses études hydrologiques locales, notamment sur la gestion des eaux pluviales et l'assainissement.

L'approche proposée s'articule autour de trois notions — métropole naturelle, métropole passante, métropole mixte — visant à restaurer les continuités écologiques, transformer les infrastructures routières en avenues métropolitaines plus perméables et recomposer les grandes plaques commerciales en tissus urbains diversifiés, évolutifs et durables. Leur méthode, forgée au fil de plus de dix ans d'urbanisme négocié, renforce la crédibilité opérationnelle de la proposition.



© Bordeaux Métropole

## LOT 2 – Portes Aéroport & Bordeaux Inno Campus

**Équipe lauréate : 51N4E (mandataire)**  
*Avec GRAU, AltoStep, Citec, CreaSpace,  
 Landot & Associés, Bfluid*

Parmi l'ensemble des candidatures, l'équipe internationale pilotée par 51N4E se distingue par sa capacité à intervenir sur de grands territoires en transition. Leur expérience, nourrie de projets d'envergure conduits en France et en Europe, s'illustre notamment à travers la Grande Porte des Alpes à Lyon.

Leur proposition repose sur la notion de territoires hybrides, où coexistent infrastructures, activités économiques, établissements d'enseignement, espaces naturels et quartiers de vie. Cette lecture permet d'appréhender la singularité des deux portes : un secteur aéroportuaire structuré par un pôle économique majeur, et un campus métropolitain fragmenté par les infrastructures, mais porteur d'un fort potentiel d'innovation. L'équipe imagine une transformation progressive du secteur aéroportuaire, intégrant mobilités alternatives, services et continuités paysagères, ainsi qu'une recomposition ambitieuse d'Inno Campus, pensée comme un ensemble cohérent associant innovation, formation, santé, habitat étudiant et espaces publics.

Les analyses ont salué la hauteur de vue, la lisibilité des trajectoires proposées et la compréhension fine des enjeux, notamment économiques. Cette combinaison entre vision stratégique, approche opérationnelle et expérience internationale constitue un atout majeur pour faire des deux portes un démonstrateur bas carbone à l'échelle métropolitaine.

## LOT 3 – Portes Arcins Garonne & Plaine Sud Garonne

**Équipe lauréate : Studio Paola Viganò (mandataire)**  
*Avec Atelier Soil, Syvil Architectures, Ingérop, StudioCap, Actierra, MVMT Conseil*

La troisième équipe lauréate est menée par l'architecte-urbaniste internationale Paola Viganò, Grand prix de l'urbanisme 2013, reconnue pour une pensée urbaine profondément ancrée dans la relation entre sols, paysages et dynamiques territoriales. Son approche, fondée sur la ville poreuse, la ville productive et le paysage comme structure, constitue l'ossature conceptuelle de la proposition.

Le groupement associe également des acteurs familiers des enjeux métropolitains bordelais. L'Atelier Soil a notamment contribué à la démarche Espaces à vivre métropolitains, document stratégique de Bordeaux Métropole.

Cette expérience nourrit directement leur lecture des Portes Arcins Garonne et Plaine Sud Garonne, toutes deux caractérisées par de vastes surfaces commerciales, des nappes de stationnement et une forte discontinuité paysagère.

La proposition met l'accent sur la reconstitution d'une armature écologique continue fondée sur les paysages de la Garonne, la transformation progressive des grandes surfaces commerciales et des nappes de stationnement en sols régénérés, et l'intégration de nouvelles fonctions productives portées notamment par Syvil Architectures. L'équipe propose en outre une anticipation précise du calendrier opérationnel, articulant séquençage, usages intermédiaires et consolidation de la faisabilité technique et économique, saluées pour leur solidité et leur portée opérationnelle.

### Calendrier prévisionnel

- **Juillet 2025** – Lancement de la consultation
- **Décembre 2025** – Sélection des lauréats
- **Janvier 2026** – Démarrage de la mission 1 : phase collective de réflexion à l'échelle de la métropole
- **Juillet 2026** – Rendu de la mission 1 et lancement de la mission 2, phase individuelle de réflexion à l'échelle de chaque porte
- **Été 2027** – Restitution finale

## POUR UNE MÉTROPOLE À VIVRE, RÉCIT D'UN ENGAGEMENT TERRITORIAL

À l'occasion de la consultation internationale sur les Portes métropolitaines, Bordeaux Métropole a publié en juillet dernier l'ouvrage issu de la démarche Métropole à vivre. Ce travail, nourri par plusieurs années de réflexion collective, associe élus, chercheurs, acteurs économiques, associations et citoyens. Il offre une lecture précise des transformations à l'œuvre sur le territoire : croissance démographique soutenue, tensions sur le logement, recompositions économiques, pression sur les ressources, nouvelles attentes sociales et accélération du changement climatique.

L'ouvrage ne se limite pas à dresser un constat. Il cherche à comprendre comment ces bouleversements s'articulent, comment ils affectent les modes d'habiter, de se déplacer, de produire, de consommer, et comment ils transforment les équilibres urbains. Il met en lumière les inégalités territoriales, les contrastes entre communes, les défis environnementaux, les tensions foncières, mais aussi les leviers dont dispose la Métropole pour agir.

Ce récit collectif s'inscrit dans un contexte encore marqué par les crises récentes — crise sanitaire, choc énergétique, crise du logement — qui ont révélé à la fois la fragilité des modèles existants et la nécessité d'accélérer les transitions. Loin de freiner l'action publique, ces crises appellent au contraire une mobilisation active, un « optimisme lucide » et une responsabilité partagée.

C'est dans cet esprit que Métropole à vivre propose une trajectoire : une métropole capable de produire du logement là où c'est pertinent, de repenser ses mobilités, de s'adapter au climat, de préserver ses sols, de soutenir ses filières d'excellence et de garantir un cadre de vie équitable. Une métropole qui conjugue qualité urbaine, sobriété, innovation et solidarité.

Les projets présentés au SIMI – Portes métropolitaines, Robert Picqué, MIN de Brienne – trouvent pleinement leur place dans ce cadre stratégique. Ils en constituent les déclinaisons opérationnelles, concrètes, et traduisent la volonté de bâtir une métropole résiliente, inclusive, productive et attractive.

**Pour une Métropole à vivre,  
Récit d'un engagement territorial**

Éditions Le bord de l'eau 15 €.



## Deux autres leviers structurants de la transformation métropolitaine

Aux côtés des Portes métropolitaines, Bordeaux Métropole conduit également deux opérations majeures qui participent de la même dynamique de recomposition territoriale.

### Le Marché d'Intérêt National de Bordeaux-Brienne : un pôle alimentaire en évolution

Le MIN de Bordeaux-Brienne est un maillon clé de la souveraineté alimentaire du territoire, avec 161 000 tonnes de produits frais distribués chaque année. Confronté à la saturation, il fait l'objet d'une extension visant + 32 000 m<sup>2</sup> (portant l'ensemble à 75 000 m<sup>2</sup> avec les 43 000 m<sup>2</sup> existants), pour accueillir des fonctions de transformation, distribution, innovation et formation, et mieux s'intégrer au tissu urbain. Pour porter cette transformation, une SEMOP inédite dans le secteur alimentaire est créée, réunissant Bordeaux Métropole (34 %), Meridiam (51 %) et le futur concessionnaire (15 %) pour 40 ans. Trois candidatures sont attendues d'ici janvier 2026 ; l'opérateur désigné assurera la maîtrise d'ouvrage, l'exploitation, l'animation économique et l'innovation du site.

### Le site Robert Picqué : un nouveau pôle métropolitain des transitions

Au sud de la métropole, l'ancien hôpital des Armées Robert Picqué (site de 22,5 ha, dont 10 ha de parc ouvert) entre en reconversion pour accueillir un pôle mêlant innovation, santé et économie locale. Le programme prévoit 22 000 m<sup>2</sup> d'activités économiques, 6 500 m<sup>2</sup> pour l'artisanat, 3 000 m<sup>2</sup> de commerces, 1 500 m<sup>2</sup> de logements spécifiques et 18 000 m<sup>2</sup> d'équipements d'intérêt collectif. La réhabilitation, estimée à 38,4 M€, portera sur 51 000 m<sup>2</sup> de SDP. Deux AML structurent la phase opérationnelle : La Fab lance des occupations transitoires dès 2027 sur 5 400 m<sup>2</sup> ; Bordeaux Métropole recense les besoins des entreprises innovantes en santé en vue d'un pôle à l'horizon 2030 de 38 000 m<sup>2</sup> d'espaces innovants et 4 000 m<sup>2</sup> de services communs. Robert Picqué préfigure ainsi un territoire d'expérimentation articulant innovation, économie locale et transition écologique.



## CONTACTS PRESSE

Virginie Bougant  
06 27 52 48 69  
[vi.bougant@bordeaux-metropole.fr](mailto:vi.bougant@bordeaux-metropole.fr)

Margot Pinsolles  
06 61 80 61 23  
[m.pinsolles@bordeaux-metropole.fr](mailto:m.pinsolles@bordeaux-metropole.fr)

[bordeaux-metropole.fr](https://bordeaux-metropole.fr)