



LA CARTE DU CIEL

Une proposition artistique
de Luidgi Beltrame

Floirac, 2024

Image de synthèse du projet © L. Beltrame, A. Fourès - Bordeaux Métropole



BORDEAUX
MÉTROPOLE

L'ART
DANS LA VILLE



Rue Edouard Vaillant

Rue Jules Guesde

Place de la Souys

Rue des Steammers

Rue des Carrelats

Place Mayenssa

Avenue de la Garonne

Avenue de la Garonne

Quai de la Souys

Pont Simone Veil



La Carte du Ciel



Arkéa Arena



Avenue Jean Alfonsea

Rue Aimé Césaire

Rue Martin Luther King

Rue Pierre Kaldor

Quai de la Souys

Quai de la Souys

Quai de la Souys

Rue Aristide Berges

LA CARTE DU CIEL

UNE PROPOSITION ARTISTIQUE ET ÉPHÉMÈRE POUR LE PROGRAMME D'ART PUBLIC DE BORDEAUX MÉTROPOLE

Invité en 2013 par le comité de la Commande Garonne à réfléchir à un projet d'art public, l'artiste s'est plongé dans l'histoire riche et passionnante de l'Observatoire de Floirac.

Le comité artistique avait préalablement pointé ce site historique et scientifique comme ayant une potentielle résonance esthétique et conceptuelle avec les intérêts plastiques de Louidgi Beltrame. C'est ainsi que l'artiste a introduit l'aventure internationale de la Carte du Ciel qui a traversé le dix-neuvième et le vingtième siècle.

L'Observatoire de Floirac a en effet été un acteur central de cette épopée scientifique qui réunissait tous les ingrédients pour nourrir le projet artistique et repérer le meilleur des emplacements pour l'installation de La Carte du Ciel en face de la salle de spectacle l'Arkéa Aréna.

L'ŒUVRE D'ART « LA CARTE DU CIEL » DE LOUIDGI BELTRAME, IMPLANTÉE EN TÊTE DE PONT RIVE DROITE FAIT ÉCHO AUX ENGAGEMENTS DE SIMONE VEIL.

Cette œuvre met en avant un pan méconnu de l'émancipation des femmes et de leur plus-value dans le travail sur les sciences en rappelant et valorisant la participation de l'Observatoire de Floirac à l'une des plus grandes entreprises associant la photographie aux études astronomiques : la Carte du Ciel.

Lancée à la fin du XIX^e siècle par **Ernest Mouchez**, directeur de l'Observatoire de Paris, elle regroupait dix-huit observatoires dans le monde, dont la mission était de prendre des clichés de tout le ciel visible et de dresser une véritable Carte du Ciel photographique.

Le calcul des positions précises des astres fut confié à des femmes, chargées de travaux de mesures et de statistiques au sein des observatoires, notamment à Floirac. Ces personnes qui travaillaient à placer les étoiles sur les cartes du ciel dans les observatoires étaient nommées les « calculatrices » ou « Dames de la Carte du Ciel ».

À l'Observatoire de Paris, Dorothea Klumpke qui dirigeait le bureau des mesures, fut la première femme doctorante en sciences mathématiques avec le sujet d'astronomie « L'étude des anneaux de Saturne ». Les diverses publications (cartes, catalogues) furent achevées dans les années 1950, époque à laquelle on décida de remesurer certains clichés afin de déterminer les mouvements propres des étoiles, et ce n'est qu'en 1970 que l'entreprise de la Carte du Ciel fut définitivement close.



L'artiste Louidgi Beltrame

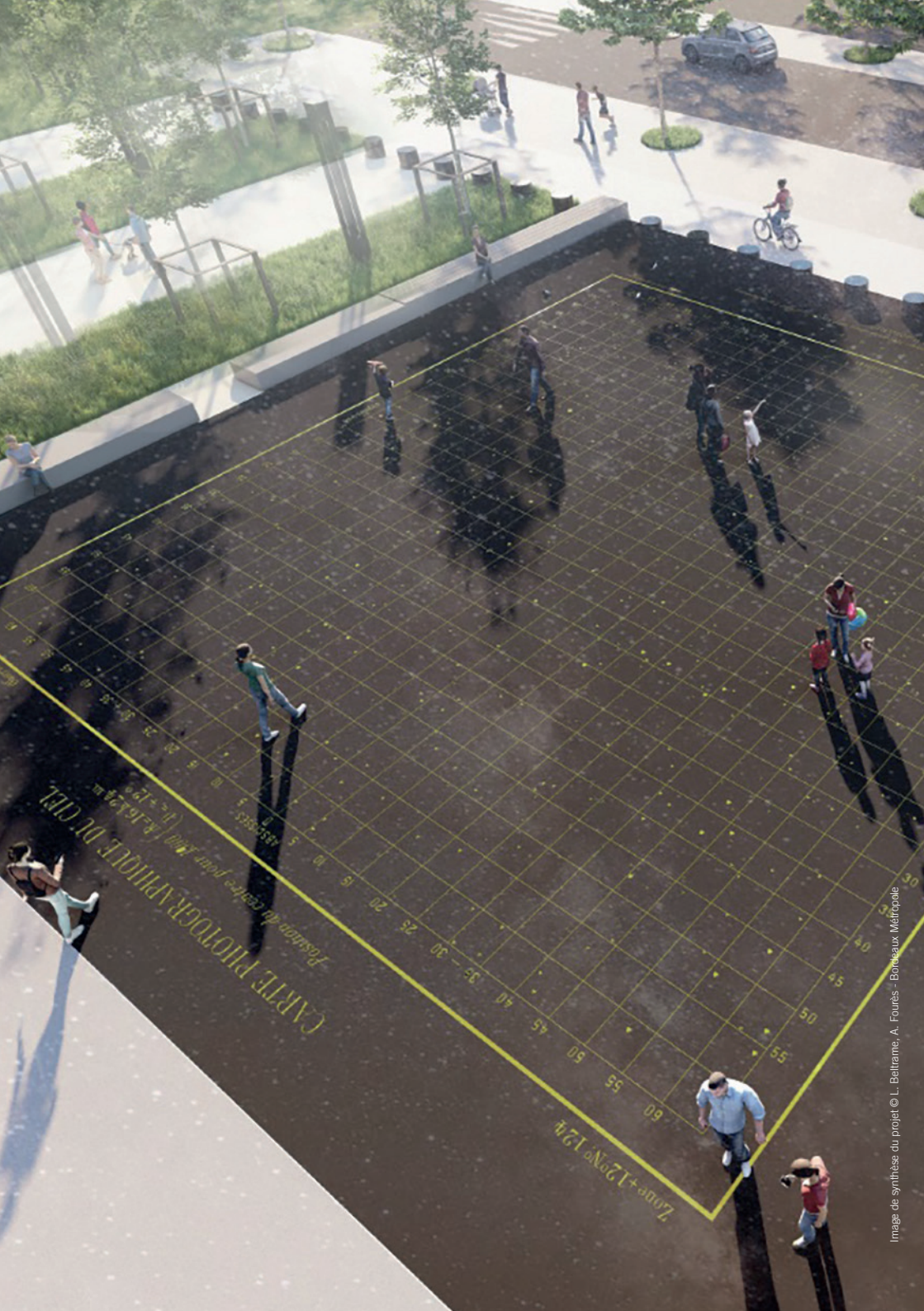
Louidgi Beltrame est né à Marseille en 1971. Il vit et travaille à Paris.

Diplômé de l'École Nationale Supérieure des Beaux-Arts de Marseille et du Fresnoy - Studio National des Arts contemporains, **Louidgi Beltrame** a intégré le Pavillon Laboratoire de recherche du Palais de Tokyo à Paris en 2003.

Aux côtés de la photographie et du dessin, les principaux médiums d'expression artistique qu'il utilise pour donner forme à ses recherches sont le film, la vidéo et l'installation.

Le travail de **Louidgi Beltrame** se développe autour d'une documentation des modes d'organisation humaine dans l'histoire du 20^e siècle. Il se déplace sur des sites définis par une relation paradigmatique à la modernité : Hiroshima, Rio de Janeiro, Brasília, Chandigarh, Tchernobyl ou encore la colonie minière de Gunkanjima au large de Nagasaki. Ses films - qui reposent sur l'enregistrement du réel et la constitution d'une archive - font appel à la fiction comme une manière possible d'envisager l'Histoire.

Ses travaux ont fait l'objet d'expositions et de séances de projection au Jeu de Paume (2006), à la Galerie Jousse Entreprise (2008, 2012, 2014), à la Fondation Ricard (2010), au Centre Pompidou (2011), au Musée du Louvre (2013), entre autres. **Louidgi Beltrame** a également effectué plusieurs résidences dont notamment : Capacete à Rio de Janeiro, V-tape à Toronto, la Villa Médicis Hors les Murs et la Cité Internationale des Arts à Paris.



CARTE MICROGRAPHIQUE DE CIEL
Position du centre pour $h = 10^\circ$ à 90°
à 10° d'altitude

Zone 12 No 12 n

L'œuvre

La Carte du Ciel

La Carte du Ciel est une pièce horizontale qui se déploie au sol sur quatre cents mètres carrés. Véritable monument dédié au projet astronomique international du même nom lancé en 1887, sous l'impulsion de l'observatoire de Paris, et destiné à cartographier et relever les coordonnées de millions d'étoiles de la sphère céleste, l'œuvre a été conçue pour être implantée au cœur de l'espace public, pour être traversée, et ainsi « activée » par le corps des passants qui la pratiquent. L'œuvre reproduit et agrandit un cliché de la Carte du Ciel de Bordeaux jusque dans ses moindres détails. La reproduction est constituée d'un dallage en terrazzo incrusté d'éléments en laiton qui figurent les étoiles et reprennent les informations inscrites sur l'héliogravure originale. Les dalles carrées sont assemblées par des joints en laiton.

Le quadrillage métallique ainsi dessiné au sol par le croisement des joints, reprend la grille de repères omniprésente sur les clichés de la Carte du Ciel.

Le cliché reproduit a été choisi parmi les 540 héliogravures existantes du ciel de Bordeaux suite à des recoupements méticuleux quant aux occurrences des dates des prises de vue. Le choix s'est fixé sur le cliché photographique pris depuis l'Observatoire de Floirac le 22 juin 1922 à 22h15. Cette date coïncide avec celle du solstice d'été dans l'hémisphère nord. Le solstice d'été est le moment de l'année où le soleil monte à son zénith et éclaire pendant une durée maximale l'un des deux hémisphères. C'est donc la journée la plus longue de l'année et par conséquent la nuit la plus courte. Ce phénomène astronomique s'explique par l'inclinaison de l'axe de la Terre. Les solstices d'été et d'hiver sont la source de nombreuses célébrations dans différentes cultures au cours



© JB Menges - Bordeaux Métropole

de l'histoire. La date de cet événement cosmique a été retenue pour sa symbolique solaire et son caractère cyclique et universel.

Le cliché de la Carte du Ciel, agrandi et transformé en surface horizontale traversée par les passants, produit une expérience d'immersion physique dans l'image et dans le jeu des perspectives souligné par le quadrillage en laiton. L'horizontalité et l'échelle de la pièce permettent des points de vue multiples sur La Carte du Ciel qui se reconfigure avec les déplacements des visiteurs.

Située entre le pont Simone Veil de l'architecte **Rem Koolhaas** et l'Arkéa Arena, salle de spectacle créée par **Rudy Ricciotti**, La Carte du Ciel constitue un espace ludique et ouvert, une œuvre praticable pour les usagers, s'intégrant dans le jardin du paysagiste **Michel Desvignes**. Cette œuvre entretient par ailleurs un lien étroit avec son environnement architectural, tout en dialoguant avec le fleuve et l'observatoire de Floirac tout proche dont elle matérialise la mémoire.

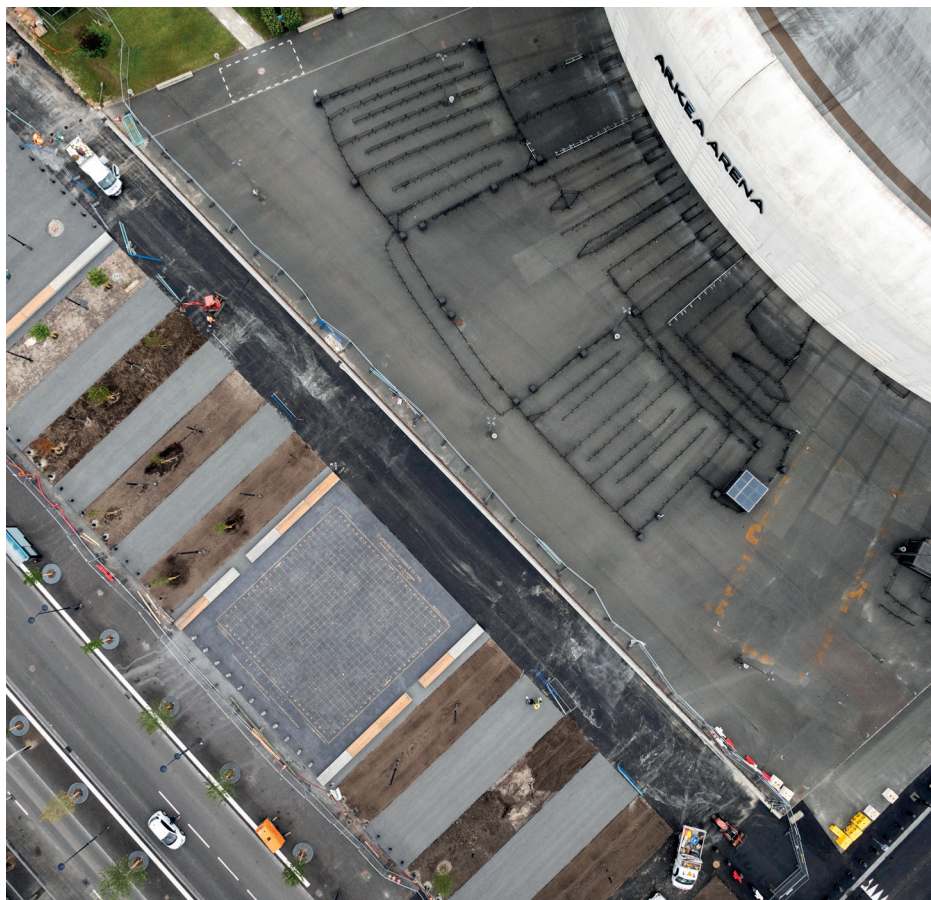
RÉFÉRENCES BIBLIOGRAPHIQUES DU PROJET

La Carte du Ciel de Jérôme Lamy, éditions de l'Observatoire de Paris, 2008.

La Carte du Ciel, correspondance inédite conservée dans les archives de l'Observatoire de Paris d'Ileana Chinnici, éditions de l'Observatoire de Paris, 1999.

REMERCIEMENTS

Louidgi Beltrame remercie Catherine David, Sandra Patron, Jean-Marc Prévost, Elfi Turpin, Adrien Fourès, Frédéric Laterrade, Alain Chiaradia, Marion Danthez, Marie Fernandez, l'équipe du programme «*L'art dans la ville*» de Bordeaux Métropole : Julien Cottin, Laura Hubert, Anne-Sophie Camacho et la société de construction Grepri : Richard Greder, Qualid Frigbane.



CALENDRIER DES RENDEZ-VOUS PUBLICS

> Samedi 6 juillet

À partir de 18h : Inauguration de l'œuvre La Carte du Ciel de Louidgi Beltrame.

Ouvert à tous

> Samedi 14 septembre

À partir de 16h : Événement autour de l'œuvre La Carte du Ciel de Louidgi Beltrame.

Ouvert à tous

> L'installation artistique se déploie est accessible en permanence.

En libre accès et tout public

> Accès

Avenue Jean Alphonse

33270 Floirac

Œuvre en face de l'Arkéa Aréna

Bus 25 arrêt Arena

> En savoir plus

bxmet.ro/carte-du-ciel

bxmet.ro/creations-artistiques

> Contact

commande.artistique@bordeaux-metropole.fr