

# 819604

\* population de la métropole (source Insee 2020)

n°66  
2<sup>e</sup> trimestre 2024

le Journal

Journal d'information de Bordeaux Métropole



BORDEAUX  
MÉTROPOLE

> La Métropole,  
un laboratoire  
permanent



ZAP DE MÉTROPOLE	4
DOSSIER	8
<b>La Métropole, un laboratoire permanent</b>	
LIEUX	14
<b>Où sont cultivés ces végétaux qui fleurissent notre métropole?</b>	
CARTE BLANCHE	16
<b>Le slam de Maras</b>	
RETOUR SUR	18
<b>Priorité au logement social et abordable</b>	
ÉVÉNEMENT	19
<b>Pont Simone-Veil : un trait d'union sur la Garonne</b>	
CHANTIER	20
<b>Démarrage du Bus express</b>	
PORTRAIT	22
<b>Christine Bost, présidente de Bordeaux Métropole</b>	
BALADE	24
<b>Où observer les oiseaux?</b>	
D'UNE COMMUNE À L'AUTRE	26
<b>D'Ambarès-et-Lagrave à Gradignan</b>	
RENDEZ-VOUS	28
INFOS PRATIQUES	29
PAROLE AUX GROUPES POLITIQUES	30



## Pour une métropole inclusive



© C. Barbier - Bordeaux Métropole

Nouvelle Présidente de Bordeaux Métropole, mes premières pensées vont à Alain Anziani dont je salue le parcours exemplaire et les qualités humaines qui ont changé le visage de la Métropole.

Alain Anziani, notre président, a décidé en conscience de démissionner pour se consacrer à sa commune de Mérignac dont il est maire.

Aujourd'hui, c'est une nouvelle aventure humaine qui commence. Une aventure que j'imagine collective, créative et ambitieuse !

Je vais poursuivre le travail engagé depuis 2020 pour une métropole solidaire, écologique et innovante. En trois ans, ce sont plus d'une dizaine de feuilles de route qui ont été

adoptées ; autant de guides, de références, d'engagements pour aménager notre territoire et servir sa population. Il faut dorénavant poursuivre leur mise en œuvre ; ce qui demande constance et application.

Mais je vais naturellement y apporter ma vision, mon expérience et ma sensibilité.

Depuis 15 ans, comme maire d'Eysines et conseillère départementale, je mesure au quotidien les attentes et les besoins de nos habitants et je mets en place des solutions, jamais suffisantes mais auxquelles je crois, pour réduire les inégalités et améliorer le quotidien de chacun.

Et j'ai la conviction aujourd'hui que lutter contre les vulnérabilités constitue le défi de notre territoire et de notre société.

Nous devons œuvrer collectivement à une métropole inclusive qui renforce les liens entre nous. Nous devons encore aller plus loin pour être prêts à relever le défi du changement climatique et celui de notre nécessaire adaptation aux conditions de vie à venir.

Enfin, je suis fière de la Métropole avant-gardiste qui innove, invente pour s'adapter aux besoins du territoire et des habitants. Vous découvrirez dans notre dossier des exemples d'expérimentations menées au quotidien dans l'espace public, les cours d'écoles, les parcs... Et pour anticiper l'avenir, des outils inédits comme le « jumeau numérique de territoire » qui modélise différents scénarii d'intervention dans la gestion des risques naturels ou encore TBMouv, un laboratoire dédié aux déplacements de demain.

C'est la Métropole que je souhaite innovante, vertueuse, dans l'action !

**Christine Bost**

Présidente de Bordeaux Métropole  
Maire d'Eysines



© J.B. Menges - Bordeaux Métropole

## Une nouvelle page

**Pour accompagner le développement de sa population étudiante, Bordeaux Métropole investit dans la rénovation des campus et propose de nouveaux équipements.**

Depuis 2010, la métropole bordelaise connaît une croissance exceptionnelle de sa population apprenante passée de 80 000 à 105 000 étudiants. Afin d'améliorer leur qualité de vie et d'études, Bordeaux Métropole s'engage dans la rénovation des sites à hauteur de 54,6 M€ via le projet immobilier et d'aménagement, plus connu sous le nom d'Opération Campus. La rénovation et l'agrandissement de la bibliothèque universitaire Droit et Lettres, partagée entre les universités de Bordeaux et Bordeaux Montaigne a vu le jour grâce à ce dispositif.

Ce lieu emblématique propose aujourd'hui une extension de 1 500m<sup>2</sup>, des espaces repensés, des horaires d'ouverture élargis, et de nouvelles salles de travail (individuel et collectif) et de formation. Sa capacité d'accueil est désormais de 1 810 places. Enfin, cette opération a permis de regrouper sur ce site tous les livres anciens (environ 40 000), de l'Université de Bordeaux et de Bordeaux Montaigne, consultables sur rendez-vous, et numérisables sur simple demande en quelques jours. Une offre à consulter sans modération.

[bxmet.ro/plan-campus](http://bxmet.ro/plan-campus)



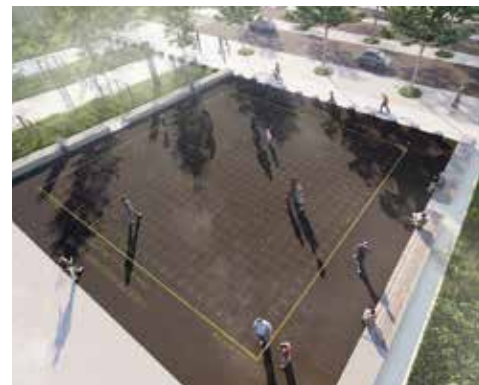
© C. Barbier - Bordeaux Métropole

## Explorations printanières

**Jusqu'en juin 2024, le premier parc naturel et agricole de la métropole, le Parc des Jalles, s'offre à la découverte avec plus de 80 animations pour toute la famille!**

Tirant son nom du mot gascon jalles qui signifie « cours d'eau », le Parc des Jalles s'étend sur 6 000 hectares et 9 communes de la métropole. Traversé par de petites rivières nées dans les Landes humides de la forêt de Gascogne, ce parc naturel et agricole abrite une grande diversité de paysages et de biodiversité. Pas facile dès lors de choisir par quel bout commencer son exploration tant il y a à voir! Plus de 80 animations sont proposées jusqu'en juin par Bordeaux Métropole, les communes et associations partenaires pour découvrir le parc : balades à pied, à vélo, observation de la faune et flore, ateliers participatifs, jeux de piste, défis... À vos agendas!

[bxmet.ro/animations-jalles](http://bxmet.ro/animations-jalles)



© Loudigi Beltrame / Adrien Fourès

## Voyage dans les étoiles

**Au débouché du futur pont Simone-Veil à Floirac, vous pourrez bientôt marcher au milieu des étoiles. L'œuvre de la commande artistique Garonne *La carte du Ciel* de Loudigi Beltrame y sera inaugurée en juillet prochain.**

À l'origine, il s'agit d'une aventure astronomique. Entre 1887 et 1970, une vingtaine d'observatoires dans le monde se donne l'objectif de photographier et répertorier la totalité de la voûte céleste en la représentant sur des cartes. L'observatoire de Floirac a largement contribué avec 540 clichés avant l'arrêt technique des plaques de verre au milieu du XX<sup>e</sup> siècle. Issue de ces cartes, vous pourrez bientôt fouler la représentation exacte de la voûte céleste du 22 juin 1922 à 22h15, solstice d'été dans l'hémisphère nord. Grande de 400 m<sup>2</sup>, *La carte du Ciel* de l'artiste plasticien et vidéaste Loudigi Beltrame sera installée au sol, dans un espace arboré entre l'Arkéa Arena et le pont Simone-Veil. Composée de dalles de terrazzo et de lignes en laiton, cette 7<sup>e</sup> œuvre de la commande artistique Garonne invitera au voyage dans les étoiles.

[bxmet.ro/creations-artistiques](http://bxmet.ro/creations-artistiques)



© Prismes - BAM Projects

## Expérimentation artistique

**Le projet unique de création contemporaine Prismes poursuit sa route au printemps 2024. 9 artistes dans 9 communes de la métropole vous donnent rendez-vous pour des sorties de résidence et rencontres.**

Créer un espace de pensée, de rencontre et de parole, dédiée à la recherche, à l'expérimentation artistique et à sa diffusion, en associant un artiste à un territoire pendant un an. Tel est l'objectif du projet Prismes soutenu par Bordeaux Métropole. Il s'agit d'une initiative unique dont l'objectif est de créer une commande publique non pérenne en association avec les habitants et usagers. 9 artistes en résidence dans 9 communes réalisent depuis 2023 des œuvres éphémères, proposent des actions de médiations et sorties de résidence, renouvelant ainsi la création artistique en écho aux attentes d'un territoire.

Retrouvez le 5 juin, l'installation de l'artiste plasticienne Marie Sirgue à Ambarès-et-Lagrave. À noter que des visites commentées seront proposées sur inscription tout au long du mois.

Programme complet sur : [prismes.art](http://prismes.art) et sur nos réseaux



© J.B. Menges - Bordeaux Métropole

## Carte aux trésors

**Les richesses du patrimoine métropolitain, monuments, bâtiments, lieux et espaces naturels se dévoilent sur la carte interactive et participative des patrimoines.**

Accessible depuis un ordinateur, une tablette ou un smartphone, la carte des patrimoines dévoile ses points remarquables comme autant de pépites qui se cachent là où on ne les attend pas. Églises, châteaux, moulins, jardins, carrelés, maisons et hôtels particuliers, les lieux emblématiques, historiques, parfois méconnus, sont cartographiés et prennent la forme de notices assorties de photos. Libre à chacun de créer de nouvelles fiches ou de venir compléter celles existantes. Le détail de la marche à suivre est expliqué directement en ligne et des rendez-vous de prise en main sont également organisés régulièrement. Cette carte numérique, interactive et participative a pour vocation de connaître et faire connaître notre patrimoine riche et singulier. Alors partez à la découverte des trésors du patrimoine métropolitain !

[identificationpatrimoine.bordeaux-metropole.fr](http://identificationpatrimoine.bordeaux-metropole.fr)



Solliciter un rendez-vous de prise en main pour apporter votre contribution :

[patrimoine@bordeauxmetropole.fr](mailto:patrimoine@bordeauxmetropole.fr)



© Metpark

## Metstation

**La première Metstation, espace de stationnement sécurisé et de services pour vélos, handybikes et trottinettes a ouvert ses portes à Bordeaux, quartier Mériadeck.**

Situé au sein du parking du 8 mai 1945 dans le quartier Mériadeck à Bordeaux, un espace de 600 m<sup>2</sup> a été nouvellement aménagé pour les vélos, vélos-cargos/tripoteurs, trottinettes et handybikes. La Metstation, concept unique en France, propose 192 emplacements de stationnement vélo, 37 emplacements vélos cargos/tripoteurs dont 7 possibles en handybikes et des casiers dédiés aux trottinettes. Pour 45€/an vous bénéficiez d'un stationnement sécurisé et de services associés tels que des postes de gonflage, bornes de réparation vélos, casiers avec prises permettant de recharger les batteries ou encore des distributeurs automatiques de produits de dépannage. Ce projet a été développé par Bordeaux Métropole et sa régie publique Metpark pour un montant de 600 000 €. D'autres Metstations seront déployées dans les parkings Pey-Berland, Victor Hugo et Front du Médoc d'ici fin 2024 avec 600 places supplémentaires à la clé, dédiées aux mobilités douces.

Infos et abonnement : [mtpk.fr/metstation](http://mtpk.fr/metstation)



© Adobe stock

# Louer sans souci

.....

**Pour inciter les propriétaires à louer leur bien à un prix abordable, le dispositif « Louer Clé en main » est facile et avantageux.**

Vous êtes propriétaire et vous souhaitez mettre votre logement en location ? Rien de plus simple avec le dispositif « Clé en main » proposé par Bordeaux Métropole. Une solution qui conjugue vos intérêts et l'intérêt général, pour mettre sur le marché plus de logements à destination des ménages aux revenus modestes. Ce dispositif vous permet de bénéficier d'une réduction d'impôts si votre loyer est inférieur aux prix du marché ainsi que d'aides pour réaliser des travaux : réhabilitation, rénovation énergétique... Enfin, vous serez accompagnés par des professionnels qui gèrent la mise en location et la gestion locative de votre bien. Vos loyers seront également sécurisés par des garanties.

[bxmet.ro/louer-cle-en-main](http://bxmet.ro/louer-cle-en-main)



© Keolis Bordeaux Métropole

# Le Vélo par TBM

.....

**Récemment mis en service, Le Vélo par TBM remplace les V<sup>3</sup> implantés depuis 2017. Toujours disponible partout et tout le temps, votre vélo en libre-service fait peau neuve mais pas seulement.**

Nouveau design, nouveau nom, Le Vélo par TBM se déploie dans les villes de la métropole. Sur les 2 000 que compte le réseau, la moitié du parc est maintenant équipée en électrique avec batterie intégrée. Disponible 24h/24, 7J/7 et dans plus de 180 stations, Le Vélo propose des offres adaptées à tous les usages, du plus occasionnel à l'abonnement. Ces dispositifs sur-mesure viennent compléter ceux mis en service l'année dernière par TBM avec Le Vélo'C (gamme de vélo en location ou prêt à longue durée), et Le VéloPark (l'offre de stationnement proche de chez vous). Le Vélo est la dernière brique du renouvellement et de la modernisation de l'offre vélo par TBM.

Contactez le service Allo « Le Vélo » au 09.69.39.03.03 ou consultez le site dédié [portail.cykleo.fr/levelopartbm](http://portail.cykleo.fr/levelopartbm)



© Paris 2024

# Journée de la Flamme

.....

**Le 23 mai, célébrons l'arrivée des Jeux 2024 lors du relais de la Flamme Olympique dans les communes de la métropole et du libournais. Animations et village dédié ponctueront cette journée unique.**

Selon la tradition, ce sont les premiers rayons du soleil qui embrasent la torche dans le sanctuaire d'Olympie, en Grèce, où se déroulaient les Jeux antiques. Ainsi, le 16 avril prochain la première torche sera allumée depuis le Péloponnèse et rejoindra ensuite Athènes pour traverser la Méditerranée à bord du Belem. Puis, au départ de Marseille le 8 mai, elle traversera la France et arrivera en territoire girondin le 23 mai. Saint-Émilion, Libourne, Bordeaux et Bordeaux Métropole : quatre collectivités accueillent cet événement historique. Pour l'occasion, de nombreuses animations sont prévues tout au long du parcours dans les villes de Saint-Émilion, Libourne, Le Bouscat, Mérignac, Pessac, Bordeaux, Lormont et Cenon. Le village dédié place des Quinconces à Bordeaux sera le point d'orgue de cette journée avec l'allumage du chaudron, moment unique et spectaculaire. Ouverte de 15h30 à 19h30, cette zone de célébration sera aussi l'occasion d'assister au parcours de la flamme (écran géant), de rencontrer les relayeurs ou de profiter des animations gratuites (simulateur de surf, stand de tir, babyfoot géant...) et des démonstrations sportives, culinaires ou encore culturelles.

[bxmet.ro/laflamme](http://bxmet.ro/laflamme)



© Bordeaux Métropole

## Engagés pour de vrai

Ça vous dirait de donner votre avis et de formuler des propositions à la Métropole ? L'assemblée citoyenne de Bordeaux Métropole, le C2D, renouvelle une partie de ses membres par un appel à citoyens bénévoles.

Proximité, création d'emplois, éco-anxiété ou métropole à vivre sont quelques-unes des thématiques sur lesquelles le Conseil de développement (C2D) a travaillé ces dernières années. Par petits groupes, en allant à la rencontre d'autres usagers ou en associant des experts, vous participez à construire des contributions.

Au fil de leurs travaux, les bénévoles présentent aux élus leurs observations et propositions pour nourrir les projets métropolitains et travailler à garantir leur déploiement opérationnel.

Bénévoles issus de la « société civile », étudiants, retraités, salariés ou chefs d'entreprise, habitants de la Métropole ou pas... tous les profils sont bienvenus ; l'intérêt étant de représenter au mieux la diversité citoyenne.

Alors si vous êtes tenté par cet engagement citoyen concret, inscrivez-vous !

[c2d.bordeaux-metropole.fr](http://c2d.bordeaux-metropole.fr)



© studio Persevoir

## Talence-Médoquine

Les travaux du futur Pôle d'échanges multimodal Talence-Médoquine ont démarré le 10 avril. Avec la mise en service de la gare de la Médoquine à l'horizon 2025, ce nouveau point de connexion permettra de mieux combiner train, bus, vélos...

Avec la mise en service de la gare Médoquine en 2025 et la création du pôle intermodal Talence-Médoquine en 2026, les trajets du quotidien seront facilités. Dans un seul et même lieu, vous pourrez combiner plusieurs modes de transports : train, voiture, bus, vélos, marche... La gare Médoquine sera desservie par les lignes 41 (Arcachon > Bordeaux > Libourne) et 42 (Bordeaux > Pointe-de-Grave) du RER métropolitain avec deux trains par ligne et par heure. Cette gare sera par ailleurs desservie par la future ligne de Bus express reliant le quartier Pellegrin à Bordeaux, aux quartiers de Thouars à Talence et Malartic à Gradignan. Elle offrira une meilleure accessibilité au domaine universitaire et au Centre Hospitalier Universitaire de Pellegrin. Le Pôle d'échanges multimodal (PEM) proposera quant à lui une offre multiple : abris vélos sécurisés, arrêts de bus et stations de car express, places de stationnement, dépose-minute...

[bxmet.ro/PEM-Talence-Medoquine](http://bxmet.ro/PEM-Talence-Medoquine)



© Bordeaux Métropole

## Trier ses déchets alimentaires

Des bornes à déchets alimentaires seront bientôt déployées dans la métropole.

Depuis le 1<sup>er</sup> janvier 2024, la loi impose de trier les déchets alimentaires. Concrètement ? Il ne faut plus les jeter dans la poubelle noire mais les trier en adoptant une des solutions proposées par Bordeaux Métropole : composteur individuel ou collectif, bornes mobiles en hyper-centre... Les premières bornes à déchets alimentaires arrivent en mai en intra-rocade à Bègles, Bruges, Floirac et dans le quartier Nansouty à Bordeaux. Leur ouverture sera progressive et leur déploiement se poursuivra jusqu'à fin 2026 dans toutes les communes intra-rocade. Implantées au plus loin à 150 m d'une habitation, les bornes sont ergonomiques et anti-bruit avec retenue et amortissement à la retombée de la trappe. Une campagne de sensibilisation aura lieu sur le terrain : des agents iront à la rencontre des habitants pour expliquer les bons gestes et distribuer de petits seaux destinés à stocker les déchets. Le saviez-vous ? Trier ses déchets alimentaires permet d'alléger d'un tiers sa poubelle noire. Par ailleurs, les déchets ainsi triés sont transformés en compost ou biogaz au lieu d'être incinérés.

Retrouvez toutes les solutions proposées sur : [bxmet.ro/dechets-alimentaires](http://bxmet.ro/dechets-alimentaires)

# La Métropole, un laboratoire permanent



COMMENT BORDEAUX MÉTROPOLE FAIT FACE AUX DÉFIS ACTUELS ET À VENIR ?  
ELLE S'APPUIE SUR LA RECHERCHE ET L'EXPÉRIMENTATION DE SOLUTIONS NOUVELLES,  
ADAPTÉES AU TERRITOIRE ET CO-CONSTRUITES AVEC SES ACTEURS.





© Vraiment Vraiment

## « Réinventer les politiques publiques »

**Agence de design spécialisée dans l'intérêt général, « Vraiment Vraiment » mène depuis 7 ans des projets concrets de transformation des services publics. Pour Grégoire Alix Tabeling, un de ses fondateurs, les collectivités doivent nécessairement faire preuve d'agilité pour s'adapter aux défis sociétaux.**

### Les réponses aux besoins et défis actuels passent-elles nécessairement par l'innovation et l'expérimentation ?

Nous pensons que oui. Des enjeux énormes s'annoncent et il va falloir trouver des moyens d'y répondre. Il faut pour cela réinventer les politiques publiques. Alors qu'elles sont généralement pensées pour durer, nous travaillons au contraire sur ce que nous appelons l'« action publique tactique », c'est-à-dire comment l'action publique doit se laisser la possibilité de s'adapter. Avec la Covid, les collectivités territoriales ont déjà montré leurs capacités à conduire en urgence des projets emmenant des transformations rapides, pour repenser l'accueil du public, aménager des pistes cyclables, etc. Nous les aidons à trouver ces réponses.

### Vous menez beaucoup de projets avec les habitants. Les impliquer est une nécessité ?

Il faut les impliquer car ils sont au centre des usages. Nous travaillons par exemple beaucoup sur les espaces d'accueil et nous nous interrogeons toujours sur la façon dont les gens les vivent et les utilisent. Mais notre approche s'intéresse autant aux agents. Si on ne les prend pas en considération, cela va à minima créer des frustrations, au pire une non-appropriation de la politique menée. Il est donc indispensable de prendre en compte les besoins des uns et des autres pour trouver la bonne formule. Cette expertise d'usage ne doit pas non plus être l'alpha et l'oméga et aboutir à gommer le point de vue des experts classiques, urbanistes, écologues ou paysagistes. Il faut les articuler au risque, sinon, de tomber dans la démagogie ou à l'inverse dans la technocratie.

### Une expérimentation contient invariablement un risque d'échec. N'est-ce pas un problème quand on parle d'action publique ?

Pour expérimenter, c'est important de ne pas craindre l'erreur et de l'accepter. Nous échouons beaucoup et c'est normal. Nous l'assumons, surtout que les expérimentations ne se font pas à grande mais à une petite échelle. C'est très courant aussi que des politiques publiques échouent. Et dans un processus de conception, à quel moment vaut-il mieux se planter ? Prenez l'exemple des portails écotaxes.\* Leur mise en place n'a pas été précédée d'une expérimentation, et cela a abouti à un échec énorme...



#### ● Aller plus loin

La 27<sup>e</sup> Région, *Chantiers ouverts au public*, La documentation française, octobre 2015, 493 p.

● [autrementautrement.com](http://autrementautrement.com)

\* En 2012/2013, 173 portiques sont installés en vue de la mise en place d'une écotaxe sur les poids-lourds. Suscitant la colère, plusieurs seront vandalisés et l'écotaxe sera finalement abandonnée.

# S'adapter aujourd'hui, et demain

**DANS UN MONDE CHANGEANT ET TOUJOURS PLUS COMPLEXE, LE SERVICE PUBLIC DOIT S'ADAPTER EN PERMANENCE. BORDEAUX MÉTROPOLE EXPÉRIMENTE AU QUOTIDIEN DE NOUVEAUX SERVICES, MÉTHODES, OUTILS.**

Le refrain est récurrent. Le service public serait par trop bureaucratique, engoncé dans une débauche de normes, incapable de remise en cause et d'innovations. Pourtant, Bordeaux Métropole ne cesse d'analyser ses actions et le territoire, de consulter les habitants, experts et acteurs locaux pour améliorer les services rendus et pourvoir aux nouveaux besoins nés des évolutions sociétales et environnementales. Quand les réponses existantes sont insuffisantes, de nouvelles sont testées, évaluées, avant de décider, ou non, de leur généralisation.

## Partir du terrain et des besoins

Bordeaux Métropole et ses 28 communes impulsent une démarche volontariste de promotion de l'innovation dans leurs actions. Les pôles territoriaux, par exemple, antennes de proximité sur le terrain expérimentent au quotidien des solutions sur-mesure en partant des besoins.



Place Voltaire à Cenon

© A. Gellinaud - Cenon

## Table des familles et éclairage guinguette

*Pour des espaces publics conviviaux et inclusifs*

À Cenon, le Pôle territorial Rive Droite réfléchit depuis plusieurs années avec la Ville et ses habitants aux façons de rendre l'espace public plus convivial et inclusif. Un des premiers projets menés a été celui de la place Voltaire. Après une large concertation, cet immense parking s'est littéralement métamorphosé en 2021, en incluant des aménagements classiques et d'autres plus novateurs : un petit amphithéâtre dédié à la libre expression, des appareils de fitness, une immense table et un éclairage d'esprit guinguette, etc. Aujourd'hui, il constitue un lieu privilégié de rencontres, accueillant la fête du quartier, des pique-niques partagés, des ateliers de jardinage ou créatifs.



Cour de l'école Joliot Curie à Pessac

© Bordeaux Métropole

## Terrain de jeux et traverses de bois

*Pour des cours d'école végétalisées*

À l'initiative de la Ville de Pessac, le Pôle territorial Sud de Bordeaux Métropole a lancé d'importants travaux en 2021 à l'école Joliot Curie. Voté par les enfants, la communauté éducative et les parents d'élèves après six mois d'échanges, le projet retenu reconfigure la cour en plusieurs espaces aux ambiances différenciées, végétalise et débitume un tiers de la surface au sol. Autour des arbres, existants ou plantés (21), des traverses de bois servent autant de limites de jardinières que d'assises ou de terrain de jeux pour les enfants. À d'autres endroits, pour permettre à la végétation de s'installer et à l'eau de pénétrer, l'enrobé a été cassé, soulevé voire repositionné pour créer un cheminement dallé. Forts de cette première expérimentation, des travaux de déminéralisation ont été lancés dans deux nouvelles cours d'école de Pessac et une quinzaine d'autres sont programmés d'ici 2026.



Arrosage raisonné au parc Majolan de Blanquefort

© A. Sibellat - Bordeaux Métropole

## Sondes intelligentes et vannes volumétriques

### Pour une consommation d'eau optimisée

Autre exemple : celui du Pôle territorial Ouest que la sécheresse de 2022 a conduit à remettre à plat l'ensemble de son système d'arrosage à Blanquefort. Un plan d'actions à court et moyen termes a été élaboré pour supprimer certains dysfonctionnements et optimiser la consommation d'eau. Le Pôle y a inclus le test sur quatre sites de nouveaux outils comme des sondes dites intelligentes (mesurant si les sols ont besoin d'être arrosés) et de vannes volumétriques (délivrant seulement une quantité prédéterminée d'eau). Dans les stades, une analyse géologique a permis de mieux connaître leurs besoins en eau, et a divisé l'arrosage de moitié. Différentes semences de gazon vont également être expérimentées en 2025 afin de choisir les moins gourmandes en eau.

## Expérimenter de nouveaux services déchets

Sur notre territoire, des projets voient sans cesse le jour, sur la voirie, dans les transports, la propreté urbaine, etc. Pour répondre aux objectifs ambitieux en matière de réduction des déchets, la Métropole évalue par exemple la pertinence de bornes à déchets alimentaires à Mérignac, d'une zone de don à Gradignan ou encore d'un centre de recyclage mobile dans l'hypercentre bordelais. Depuis décembre, les quatre premiers mercredis du mois, le centre de recyclage mobile s'installe ainsi tour à tour Porte Cailhau, place Fernand Lafargue, place Saint-Projet et place Georges-de-Porto-



Rue-jardin à Bordeaux

© J-B. Menges - Bordeaux Métropole

## Rue-jardin, square fruitier et jardin de pluie

### Pour lutter contre les îlots de chaleur

Ce même souci de préservation de la ressource en eau a incité le Pôle territorial de Bordeaux à tester la conception d'un jardin de pluie à l'angle des rues Pierre et Bonnac : grâce aux pentes des sols, la pluie ruisselle en direction d'un bassin spécialement conçu et dans lequel les racines des végétaux récemment plantés peuvent puiser. Mais cette solution n'est qu'une des nombreuses mises en œuvre pour transformer les îlots de chaleur en îlots de fraîcheur. Elles sont à chaque fois choisies en fonction des contraintes du lieu : ici un square fruitier, là une forêt urbaine, ailleurs encore une rue-jardin. De nouveaux revêtements perméables sont par ailleurs testés sur site et contrôlés par le laboratoire interne. Par ailleurs, la mobilisation des propriétaires privés dans cette végétalisation de la ville est en cours.

Riche pour récupérer les objets dont les habitants n'ont plus l'utilité. Ceux en bon état sont proposés aux passants gratuitement puis récupérés par la recyclerie associative béglaise La Boucle. Les autres intègrent les filières de recyclage ou sont réparés, comme le petit électroménager par exemple par l'association Envie. La sensibilisation fait aussi partie du projet, avec deux animatrices présentes sur place. Le dispositif a rencontré un tel succès que son déploiement dans d'autres communes a été acté pour les prochains mois.

## Réplique virtuelle du territoire

Anticiper les risques pesant sur les territoires (canicules, sécheresses, incendies, inondations et submersions) fait partie intégrante des missions du service public. C'est pourquoi, Bordeaux Métropole réalise des modélisations élaborées préfigurant différents scénarii. Elle s'intéresse également à un nouvel outil : le jumeau numérique de territoire. De quoi s'agit-il ? D'une réplique virtuelle de l'agglomération agrégeant un nombre sans précédent de données. Ses applications sont presque infinies : visualisation très fine du territoire et de son fonctionnement, optimisation des interventions, simulation de l'impact d'un projet d'aménagement ou des impacts mutuels de deux projets concomitants, etc. Sa mise en œuvre demande cependant des moyens importants. La Métropole est donc partie des besoins du terrain pour tester ensuite l'efficacité et la pertinence de ce nouvel outil. Deux projets sont à l'étude, dont la résilience et la gestion des risques dans les territoires les plus exposés. Les prochains mois permettront d'évaluer précisément en quoi il peut aider efficacement à leur anticipation, avec un objectif unique : préparer et adapter davantage encore la métropole à son avenir.

# S'appuyer sur l'intelligence collective

**POUR FAVORISER LA CRÉATIVITÉ ET L'INNOVATION, BORDEAUX MÉTROPOLE MISE SUR L'INTELLIGENCE COLLECTIVE. COMMENT? EN SOLLICITANT SES HABITANTS, EN IMPLIQUANT SES AGENTS, EN NOUANT DES PARTENARIATS AVEC D'AUTRES ACTEURS DU TERRITOIRE ET DES ORGANISMES DE RECHERCHE. ILLUSTRATIONS EN EXEMPLES.**

## Chaleur urbaine : les habitants sollicités sur leur ressenti

Pour mieux comprendre comment le territoire et l'humain réagissent à la chaleur, Bordeaux Métropole s'est lancée dans une expérimentation inédite, mêlant données objectives et subjectives. Durant deux ans, grâce à des capteurs et les données des satellites, elle a réalisé un important travail de mesures et modélisations des températures à hauteur d'homme (et non au sol), des degrés d'humidité, de l'impact des espaces verts et des arbres en fonction de leur essence et de leur niveau de stress hydrique, etc. Considérant l'usager comme le meilleur expert de son confort, elle a ensuite mené un travail d'observation sur le terrain et d'enquête auprès des passants. Du 7 août au 15 septembre dernier, sur onze sites stratégiques de la métropole, des QR codes ont notamment été apposés dans l'espace public accompagnés

de la mention : « Vous avez chaud en ville ? Faites-le nous savoir ». Ils renvoyaient à un questionnaire sur le ressenti personnel de la chaleur et les facteurs l'influençant (confort des aménagements, présence de végétation, d'ombre et d'eau, circulation d'air, sensation de calme).

L'ensemble de ces données a permis d'élaborer un « indice de confort thermique urbain » (ICTU). Première étape pour construire une boîte à outil du rafraîchissement urbain, il a déjà valu à la Métropole un prix international aux Worlds Smart City Awards et le label d'argent Territoire innovant 2023.

## Transition écologique : les entreprises testent un nouveau kit

Pour inciter et accompagner au mieux les entreprises dans la transition écologique, Bordeaux Métropole a élaboré un kit rassemblant l'ensemble des offres de services proposées, en matière de gestion des déchets, d'énergie, de mobilité, etc. Il a été testé auprès d'une cinquantaine d'acteurs économiques volontaires d'avril à octobre 2023. Objectifs ? Vérifier la pertinence des dispositifs proposés et évaluer ceux devant être encore développés, inciter les entreprises à s'engager dans la transition écologique en montrant les accompagnements possibles et les synergies entre tous les enjeux, et enfin leur faciliter la vie en apportant un maximum de réponses et en parlant d'une seule voix. Plébiscité par les entreprises, l'outil a été amélioré. Il compte huit nouveaux dispositifs et fait désormais l'objet d'une large diffusion.

[entreprendre.bordeaux-metropole.fr/transition-ecologique](https://entreprendre.bordeaux-metropole.fr/transition-ecologique)



Jalle, Blanquefort

## Régie de l'eau : de nouveaux projets de recherche

À l'image de la création du fonds sur les mobilités, la toute récente Régie publique de l'eau investit également la recherche et l'innovation. Différents projets sont en cours comme évaluer l'impact du rejet d'eaux pluviales dans la Jalle de Blanquefort par l'étude du comportement des crevettes, l'expérimentation d'un microrobot de surveillance des canalisations difficilement accessibles, ou encore l'utilisation de l'intelligence artificielle pour optimiser la recherche de fuites. Des partenariats ont par ailleurs été noués avec l'Institut National de Recherche pour l'Agriculture, l'Alimentation et l'Environnement (INRAE) et le Bureau national de Recherches Géologiques et Minières (BRGM). Une équipe d'une dizaine d'ingénieurs et de chercheurs mènent des travaux de recherche sur de nouveaux procédés et matériaux mais aussi d'innovation sociale pour analyser les comportements et usages de l'eau. L'objectif : anticiper les impacts du changement climatique et adapter le service public de l'eau.

[leaubordeauxmetropole.fr](https://leaubordeauxmetropole.fr)



## Mobilités : un laboratoire d'« open innovation »

Un dispositif d'arrosage éco-responsable <sup>1</sup>, une brosse embarquée qui nettoie les rails lors du passage du tram <sup>2</sup>, des panneaux directionnels interactifs <sup>3</sup> ou encore un exosquelette réduisant la pénibilité pour les agents d'exploitation <sup>4</sup> : ce sont quelques-uns des projets sur lesquels planche le tout nouveau laboratoire TBMouv!, porté par Bordeaux Métropole et son délégataire Keolis Bordeaux Métropole.

Lancé le 28 avril 2023, il vise à développer des projets créatifs, durables et intelligents dans le domaine de la mobilité. Il s'appuie pour cela sur un fonds dédié mis en place par Bordeaux Métropole et abondé de près de 10 millions d'euros sur huit ans. « C'est une démarche vraiment novatrice et ambitieuse, avec un budget conséquent. D'autres réseaux s'interrogent eux aussi sur l'utilité de créer un tel fonds », se réjouit Pauline Gautier, directrice des projets et de l'innovation chez Keolis, qui co-pilote avec ses équipes le premier laboratoire local en matière de mobilités.

TBMouv! s'appuie également sur une démarche dite d'open innovation. « Nous ne travaillons pas seulement entre nous », explique la directrice. « L'idée est au contraire d'être ouvert et d'animer l'écosystème local. » Deux élus, des représentants de l'Université de Bordeaux et de TechnoWest (technopole accompagnant l'innovation sur le territoire) participent ainsi au comité stratégique. « Nous allons continuer à nouer de nouveaux partenariats à l'instar de la French Tech et l'objectif est aussi d'associer personnels et usagers à nos réflexions pour bénéficier de remontées du terrain », précise Pauline Gautier.

Le laboratoire a d'ores-et-déjà commencé à accompagner plus d'une dizaine de projets. La moitié est en phase dite de cadrage, afin de mesurer leur pertinence et leur faisabilité. L'autre moitié a débuté la phase d'expérimentation. Mis au point par la start-up eysinaise Mwheel, deux simulateurs de conduite à vélo <sup>5</sup> et trottinette sont par exemple testés lors de campagnes de prévention organisées dans six communes tout au long de l'année. Concernant avant tout les usagers vulnérables, ils leur permettent de s'immerger virtuellement dans un carrefour accidentogène pour mieux comprendre et anticiper les dangers.

Ce printemps, TBMouv! a également lancé un « appel à solutions » aux entreprises locales, axé sur la cohabitation multimodale apaisée. Peuvent être présentées des solutions pour favoriser le respect du code de la route, réduire les accidents et leur impact, faciliter la visualisation du partage de la route, lutter contre les incivilités ou la fraude, etc. Les lauréats bénéficieront d'un accompagnement par TBMouv! ou ses partenaires.

[bxmet.ro/labtbmouv](http://bxmet.ro/labtbmouv)



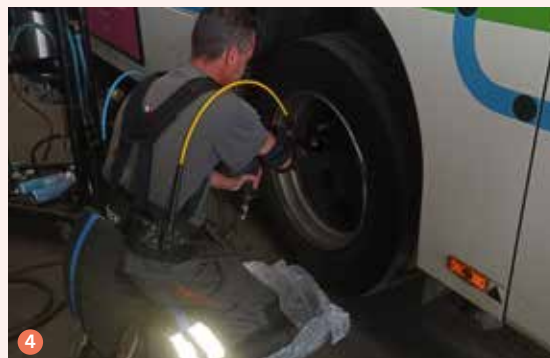
1



2



3



4



5

© photos : TBM



**Où sont cultivés  
ces végétaux  
qui fleurissent  
notre métropole ?**

## INCURSION DANS LES SERRES OÙ NAISSENT, CROISSENT ET SE MULTIPLIENT UNE GRANDE PARTIE DES PLANTES ET FLEURS QUI EMBELLISSENT LES JARDINS ET MASSIFS DES COMMUNES DE LA MÉTROPOLE.



Bien qu'il s'étende sur plusieurs milliers de mètres carrés tout près du centre d'entraînement des Girondins de Bordeaux, le lieu est globalement inconnu du grand public. Discrètement signalé par un panneau indiquant « Centre de culture mutualisé », il est l'un des trois sites (avec Mérignac et Blanquefort) qui fournissent les végétaux commandés par les jardiniers des communes ayant choisi depuis 2016 de mettre ce service en commun. Créé dans les années 1960 pour approvisionner la ville de Bordeaux, le vaste site du Centre de production végétale du Haillan, jouxte le lycée professionnel horticole dont il reçoit les élèves trois demi-journées par semaine en séances d'application. En dehors de ces horaires-là, où ils tiennent le rôle de moniteurs, les dix agents en fonction veillent sur les quantités spectaculaires de végétaux qu'ils livrent deux fois par an aux communes. À titre d'exemple, en 2023, environ 120 000 plantes ont été cultivées pour des plantations extérieures.

### Pour un fleurissement durable

Sur la base des besoins exprimés par les unités de terrain, qui peuvent venir choisir les ambiances décoratives dans le jardin pédagogique, le travail consiste en la production des végétaux dédiés aux jardins et zones d'accompagnement de voiries. Suivant un rite immuable, les plantes et fleurs passent d'une serre à l'autre en fonction des besoins requis par leur cycle, en lumière, en température et en arrosage. Avant leur livraison aux communes, elles s'acclimatent en extérieur ou les plus fragiles d'entre elles sont tenues à l'abri des intempéries et des gros ravageurs (lapins, chevreuils, sangliers) dans des « tunnels » non chauffés.

Si elles fluctuent, bien sûr, au gré des saisons, les quelque 1 400 variétés de plantes cultivées sur place au Haillan changent aussi au fil des années. Les préoccupations écologiques influent petit à petit sur les commandes passées.

L'intérêt récent pour la résilience alimentaire a induit par exemple la multiplication de plants potagers qui gagnent ensuite les jardins partagés, les ateliers pédagogiques ou les cours d'écoles. La tendance favorise aussi peu à peu les vivaces aux cycles de vie plus longs, en préférence aux plantes de massifs saisonnières qu'il faut remplacer deux fois par an. On se soucie, dans les choix, de la résistance des variétés à la chaleur et au manque d'eau. Bien qu'une partie des commandes trop spécifiques pour être fournies par le centre (bulbes d'été et d'hiver, arbustes, vivaces spéciales...) soient encore commandées à l'extérieur, l'idée chemine d'un fleurissement durable. En 2014, par exemple, 154 000 plantes à massifs d'automne avaient été distribuées. En baisse de 77 %, elles ne sont plus que 36 000 en 2023 car remplacées par les vivaces en place.



Créé dans les années 1960

120 000 plantes extérieures cultivées en 2023

1400 variétés cultivées



Maras, slameur bordelais, auteur, compositeur et interprète nous propose sa vision de la Métropole à travers son texte ciselé. Une invitation au voyage poétique, à cœur battant.

[maraspoesie.com](http://maraspoesie.com)

# LA MÉTROPOLE AU CŒUR BATTANT !

« Tout battement est un métronome  
autour d'nous on peut mettre une âme.  
C'est chez nous.

Jusqu'à ce que le tracas t'ait quitté  
y'a que toi qui sait qui t'es  
ici personne n'est étiqueté  
On t'offre des tickets d'équité

On unit nos efforts embrassant les liens offerts  
par le nouveau souffle d'un zéphyr  
Aux vaillantes et vaillants, qui méritent un havre de paix  
on ouvre grand nos portes, en donnant un tas de clés

Pour ceux qui démarrent,  
On réduit l'écart  
Des rêves qui se réparent  
(Tracent) Des nouvelles lignes de départ

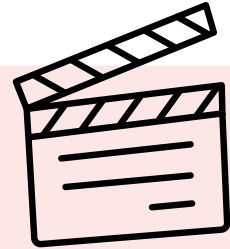
Parce qu'on a relié nos destins  
On tend la main si la chaîne craque  
On n'a pas peur d'quelques pépins :  
28 raisins sur une même grappe

Un sourire, quelques mots, ça coûte combien ?  
Alors bienvenue, on aime quand t'ajoutes ton grain  
Ou que tu le plantes, pour des années lumières  
On décolle tête dans les nuages, en gardant les pieds sur Terre

Des yeux dans les étoiles, dont le clignement laisse place à  
l'envie de préserver pour voyager dans l'espace  
Chorégraphie délicate - subtile - et sans crainte  
d'avancer pas-à-pas en diminuant l'empreinte  
Un nouvel air, l'avenir est là chez toi  
Les fils se tissent, et le plan est tâché d'toiles  
On danse avec demain l'essentiel n'est plus accessoire  
On repense nos chemins, nos routes et trajectoires

Et l'travail, la figure, l'éventail d'nos efforts soigne  
Nos failles nos fissures nos entailles nos écorces  
(À la) vitesse de la Garonne, on place au bord d'un métronome  
Un mouvement continu qui s'appelle Bordeaux Métropole





Laissez-vous (em)porter par le rythme de la Métropole et visionnez le film :

## LA MÉTROPOLE AU CŒUR BATTANT

Les paroles de l'artiste Maras sont accompagnées de la voix d'Alt BlaQ, vocaliste éclectique bordelais. La Métropole au cœur battant c'est quoi? Celle qui construit avec vous, habitants, acteurs économiques, associations un territoire solidaire, écologique, innovant!

voir le film : [bxmet.ro/metropole-coeur-battant](https://bxmet.ro/metropole-coeur-battant)



Photographies issues du making-of du film *La Métropole au cœur battant* réalisé par l'agence Digivision.

# Priorité au logement social et abordable

**POUR RÉPONDRE AU DÉCALAGE CROISSANT ENTRE DEMANDE ET OFFRE DE LOGEMENTS SOCIAUX, LES MESURES FORTES VOTÉES PAR LA MÉTROPOLE, ET NOTAMMENT LE DOUBLEMENT DE L'ACCOMPAGNEMENT FINANCIER DES BAILLEURS SOCIAUX, COMMENCENT À PORTER LEURS FRUITS.**



© Digevision

Le problème n'est ni nouveau, ni spécifique à notre territoire, mais il n'en est pas moins aigu dans la métropole bordelaise où les chiffres parlent d'eux-mêmes : ces dernières années, 2 100 logements locatifs sociaux en moyenne ont été programmés, contre les 3 000 annuels prescrits par le Programme Local de l'Habitat métropolitain.

En 2023, plus de 48 000 demandes de logements sociaux ont été déposées pour 6 200 attributions. Reflet d'un contexte de crise nationale qui voit

se combiner les effets de la hausse des coûts de construction, de la raréfaction des terrains à bâtir, de l'augmentation des taux d'intérêts et de la baisse du pouvoir d'achat, le fossé grandissant entre les besoins en logements sociaux et l'offre effective est devenu une préoccupation prioritaire pour Bordeaux Métropole. Si bien qu'en juin dernier, a été présenté, un plan de relance exceptionnel qualifié de « mesure coup de poing » pour la construction de logements locatifs sociaux. Regardé au niveau national comme l'un des plus ambitieux des plans de

relance sur toutes les catégories de logement social, il a notamment acté un doublement pur et simple du financement permettant aux bailleurs de produire de nouveaux logements. De 20 millions d'euros (M€), l'aide dite « à la pierre » a été portée à 40 M€. Un effort substantiel déjà efficace puisque, pour la

première fois depuis 2018, l'année 2023 a vu atteint l'objectif des 3 000 logements sociaux programmés. Les opérations

autorisées promettent chacune leur lot de logements accessibles aux plus fragiles, à l'image de la résidence Ô Jardin, dont la première pierre a été posée à Floirac en début d'année. Résidence solidaire intergénérationnelle, ce projet illustre les objectifs ambitieux de la convention récemment renouvelée entre la Métropole et Aquitanie. D'autres programmes sont d'ores et déjà prévus notamment à Bordeaux, Bruges, Le Taillan-Médoc, Mérignac et Le Haillan.

**« En 2023, 3 000 logements sociaux programmés »**

## Multiplier les leviers

Si les finances sont un nerf important de la guerre, le doublement des aides financières ne sont pas le seul levier actionné par Bordeaux Métropole pour rééquilibrer l'offre de logements sociaux sur son territoire. Déployé sur plusieurs fronts, le plan d'action prévoit par exemple, également, un soutien actif au développement du Bail réel et Solidaire (BRS) qui permet à un plus grand nombre de ménages d'accéder à la propriété en dissociant le foncier de la construction pour diminuer le prix d'acquisition. De nouvelles règles ont par ailleurs été inscrites dans le Plan Local d'Urbanisme (PLU) à l'occasion de sa 11<sup>e</sup> modification en février dernier, selon lesquelles : la production de logements destinés à l'accession sociale doit être systématisée dès la construction de 1 000 m<sup>2</sup> de surface plancher. La construction de logement locatif social est, quant à elle, désormais obligatoire dès 1 000 m<sup>2</sup> construits au lieu des 2 000 m<sup>2</sup> précédents.

**+ 35 MILLIONS D'EUROS EN 2025-2026**

**Un plan d'actions logement à hauteur de 35 M€ pour 2025 et 2026 est prévu, en complément des mesures coup de poing déjà prises en 2023 (fonds exceptionnel de 20 M€). Au total, ce sont 55 M€ supplémentaires qui seront débloqués pour le logement en 3 ans !**

# Un trait d'union sur la Garonne

AU-DELÀ DE L'OUVRAGE DE GÉNIE CIVIL PERFORMANT QU'ATTENDENT SES USAGERS, C'EST UNE NOUVELLE APPROCHE DE L'URBANISME QUE SYMBOLISERA LE PONT SIMONE-VEIL. LA MISE EN SERVICE AURA LIEU EN JUILLET PROCHAIN.



Rééquilibrer les déplacements entre les deux rives, fluidifier la circulation, accompagner le développement des nouveaux quartiers métropolitains... Au cahier des charges classique d'un ouvrage de franchissement, le pont Simone-Veil imaginé par OMA (Office for Metropolitan Architecture de Rem Koolhaas), a ajouté les caractéristiques d'une vision véritablement avant-gardiste des usages urbains. Mû par le désir de finir de combler l'écart originel entre le développement des deux rives, le projet a été conçu comme un espace public à part entière, permettant, certes, la traversée multimodale de la Garonne, mais aussi « les usages et la mobilité de demain [qui] ne sont pas forcément connus aujourd'hui ».

Ainsi pensé comme « une table des possibles », le pont large de 44 mètres verra se côtoyer un espace de 19 mètres de large réservé aux piétons et aux cyclistes, dont une voie de 4 m pour les vélos « rapides », deux voies dédiées aux transports en commun et une section routière de deux fois deux voies. Une grande attention a également été accordée à l'intégration paysagère du pont. Conçue avec le paysagiste Michel Desvignes via deux espaces, de part et d'autre, aussi grands en tout que la place des Quinconces, elle inscrira l'ouvrage dans la continuité du parc des berges de la Garonne rive droite et de l'aménagement des quais, rive gauche. C'est une ceinture continue d'espaces publics qui, à moyen terme, pourra relier le pont Chaban-Delmas au pont Simone-Veil via les deux rives de la Garonne.

## Ouverture du pont

**Le pont Simone-Veil sera ouvert à la circulation début juillet. Retrouvez toutes les infos sur la mise en service et l'inauguration sur [bordeaux-metropole.fr](http://bordeaux-metropole.fr)**

**D'ici là, suivez-nous sur Facebook et Instagram tous les vendredis avec notre série « Destination pont Simone-Veil ».**

**f** [Facebook.com/bordeauxmetropole](https://www.facebook.com/bordeauxmetropole)  
**@** [Instagram.com/bordeauxmetropole](https://www.instagram.com/bordeauxmetropole)



# Démarrage du Bus express

**LA PREMIÈRE LIGNE DE CE NOUVEAU TRANSPORT MÉTROPOLITAIN EST INAUGURÉE DÉBUT JUIN. 21 KM D'UN RÉSEAU RELIANT SAINT-AUBIN DE MÉDOC À BORDEAUX-SAINTE-JEAN EN 1 HEURE! AU PRINTEMPS SUIVANT, LES BUS SERONT 100 % ÉLECTRIQUES.**

Saviez-vous que de nombreuses agglomérations françaises possèdent des Bus express? L'exemple souvent donné est le Mettis à Metz, qui a permis de diminuer le trafic automobile de 10%! Il existe aussi des bus de ce type à Pau, Angoulême, Toulouse, Nantes... Moins coûteux que le tramway, le Bus express offre une alternative à la voiture parce que performant. Le réseau conçu par Bordeaux Métropole découle du Schéma des mobilités voté en 2021 pour accompagner les usagers vers des déplacements durables. Le Bus express vient ainsi compléter les transports en commun existants, favorisant les connexions avec le tramway, les bus classiques, les vélos en libre-service ou le futur RER métropolitain... À terme, le réseau de Bus express comptera 7 lignes en tout.

Inaugurée ce printemps, la première ligne se déploie sur 21 km. Elle dessert Bordeaux, Eysines, Le Haillan, Saint-Médard-en-Jalles, Le Taillan-Médoc et Saint-Aubin de Médoc, afin d'enrichir l'offre de transports en commun sur le quadrant nord-ouest de l'agglomération. Cette ligne relie en 1 heure des secteurs urbains très différents, du très dense au plus dispersé, avec des bassins de vie et d'emploi importants. La fréquentation attendue est estimée à 50 000 voyageurs par jour!

Tout a été mis en œuvre pour offrir un service optimal. Les stations ont été conçues avec un design semblable à celles du tramway. De larges quais sont protégés des intempéries par de grands vitrages et des toitures métalliques profilées. Chaque station a son distributeur de tickets que l'on ne prend plus dans le Bus express, pour gagner du temps. L'affichage est plus lisible grâce à des écrans en couleurs et chaque station dispose de mâts d'éclairage en plus de LEDS intégrées dans l'abri. Les intervalles entre chaque station sont plus espacés que pour les bus classiques (500 mètres) afin d'augmenter la vitesse de desserte. La fréquence de passage est de 5 minutes sur le tronçon Bordeaux-Saint-Jean / Saint-Médard-en-Jalles et de 10 minutes au-delà. Il est à noter que les futurs Bus express seront 100 % électriques et qu'ils sont en cours de fabrication pour être livrés au printemps 2025. Silencieux, confortables, ils seront équipés du Wifi et de prises USB à bord, avec la possibilité d'embarquer à toutes les portes. D'ici leur mise en service, ce sont les bus TBM les plus récents qui assureront les trajets de cette nouvelle ligne.

## CHIFFRES CLÉS

- **1h** pour relier Saint-Aubin de Médoc et la gare de Bordeaux-Saint-Jean
- **21 km** dont **50 %** sur voie réservée
- Une alternative de transport pratique et novatrice à la voiture individuelle.
- **50 000 voyageurs / jour** attendus, soit un équivalent de **18 000** déplacements automobiles quotidiens en moins.
- Desserte des communes de Bordeaux, Mérignac, Eysines, Le Haillan, Saint-Médard-en-Jalles, Le Taillan-Médoc et Saint-Aubin de Médoc.
- Objectifs de fréquences :  
**5 minutes** entre Bordeaux et Saint-Médard-en-Jalles;  
**10 minutes** entre Saint-Médard-en-Jalles et Saint-Aubin de Médoc
- **7 millions d'€ / km**  
 Coût des travaux pour le Bus express (25 millions d'euros par km pour le tramway)

## Un chantier d'envergure

Même s'il n'impose pas de construire des voies dédiées continues comme le tramway, le Bus express bénéficie de voies réservées : 50% de cette première ligne est en site propre dans le cœur de l'agglomération, ce qui garantit une efficacité en temps de transport. Tous ces aménagements ont représenté un chantier d'envergure ! Deux enrobés beiges ont été spécialement réalisés : l'un pour signaler la voie de bus, l'autre sur les trottoirs pour limiter la chaleur (à la différence des enrobés foncés). Plus d'une centaine de réunions publiques se sont tenues pour définir le tracé le plus pertinent. De multiples négociations ont été menées avec les propriétaires pour acheter les parcelles permettant la réalisation des aménagements du Bus express dont l'implantation de certaines stations. Des entreprises expertes en génie civil et travaux publics sont intervenues sur les différents tronçons : Colas, Eiffage, Eurovia, Fayat, SOMOPA pour les reculs de clôture des propriétés... Chaque station imposait de déplacer les réseaux souterrains afin de permettre leur maintenance par la suite, sans interrompre le Bus express. La plateforme de la chaussée en station a été réalisée en béton afin de mieux résister aux freinages et redémarrages quotidiens. Des ouvrages spécifiques ont été réalisés, tels des ronds-points percés au centre afin de prioriser le passage du Bus express et offrir le meilleur confort à l'intérieur du véhicule.

Une attention particulière a été portée à la végétation : 600 arbres ont été plantés sur cette ligne et de nombreux autres ont pu être conservés, notamment grâce à un procédé de terrassement par aspiration qui limite

l'endommagement du système racinaire. Plusieurs places ont été requalifiées, souvent d'ailleurs avec de grands arbres qui participent au charme de ces respirations urbaines !

Malgré les précautions prises par la collectivité et les entreprises, le temps des travaux est souvent vécu comme un bouleversement. Mais c'est aussi une source de découvertes ! Les fouilles archéologiques préventives menées autour de la place des Martyrs-de-la-Résistance à Bordeaux ont révélé une nécropole du Haut Moyen Âge<sup>1</sup> contenant 35 sarcophages et de nombreux squelettes, à deux pas de l'église Saint-Seurin. Comme une passerelle entre notre passé et un transport du présent ! Des découvertes similaires ont été effectuées à proximité de l'église de Saint-Médard-en-Jalles.

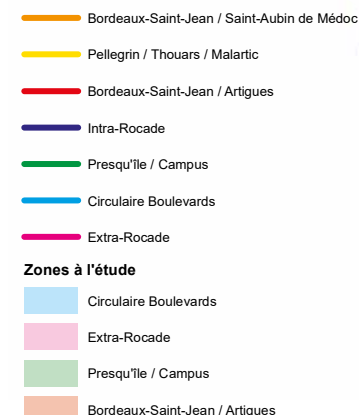
## Et la suite ?

Le réseau des Bus express métropolitains comptera 7 lignes en tout. Toutes sont actuellement à l'étude pour évaluer leurs opportunités et leur faisabilité. À la différence de la ligne Saint-Aubin de Médoc/Bordeaux-Saint-Jean, les prochaines seront davantage circulaires, pour être complémentaires notamment du réseau en étoile de tramway. Ainsi à l'horizon 2025, la nouvelle ligne de Bus express le long des boulevards bénéficiera des couloirs de bus existants et de la connexion nouvelle avec la rive droite grâce au pont Simone-Veil. La plupart des autres lignes sont

prévues courant 2027. La ligne intra-rocade reliera Bruges à la gare de Bordeaux Saint-Jean en desservant 9 communes, avec des possibilités de connexion à plusieurs gares, ainsi qu'à d'autres lignes de tramway ou Bus express. La ligne presqu'île - campus viendra renforcer la desserte depuis Ambès, Bassens, jusqu'à l'OIM<sup>2</sup> Bordeaux Campus (Talence), en traversant Lormont, Cenon, Floirac, les nouveaux quartiers d'Euratlantique... La ligne extra-rocade, prévue pour courant 2027 également, sera tournée en priorité vers les grands pôles d'emploi (notamment l'OIM Bordeaux Aéroport et l'OIM Bordeaux Innocampus), desservant un arc de Villenave-d'Ornon au Haillan, en passant par Pessac, Mérignac... L'accroissement prévu du nombre de salariés sur ces territoires impose de renforcer la desserte. Toujours en 2027, la ligne Artigues/Gare-Saint-Jean renforcera les liaisons entre les deux rives. À l'horizon fin 2027, une ligne de Bus express mènera du CHU de Pellegrin à Talence ou Gradignan. Il est à noter que toutes les communes sont étroitement associées à ces réflexions et que plusieurs de ces liaisons sont inédites.

<sup>1</sup> VI<sup>e</sup>-XI<sup>e</sup> siècles.

<sup>2</sup> Opération d'Intérêt Métropolitain.



# Christine Bost, présidente

**CHRISTINE BOST A ÉTÉ ÉLUE À LA PRÉSIDENTE DE BORDEAUX MÉTROPOLE, LE 15 MARS DERNIER LORS D'UN CONSEIL EXCEPTIONNEL. PREMIÈRE FEMME À OCCUPER CE POSTE, ELLE SUCCÈDE À ALAIN ANZIANI.**



**«Je souhaite mobiliser notre capacité à faire afin de lutter contre toutes les formes de vulnérabilité»**

Désignée à l'unanimité des élus de la majorité, Christine Bost, maire socialiste d'Eysines est la nouvelle Présidente de Bordeaux Métropole. Elle prend la suite d'Alain Anziani. Interview portrait de la première femme à présider la plus grande intercommunalité de la région.

**Quelles sont vos origines familiales, géographiques, où se sont faits vos premiers pas dans la vie ?**

Je suis née à Bordeaux et vis à Eysines depuis toujours puisque mes parents s'y sont installés alors que je n'avais qu'un an. Le choix de mon parcours universitaire marque mon goût pour le service public. Après un BTS Action Commerciale au lycée public Elie Faure de Lormont, je fais le choix de la communication publique. J'entreprends une maîtrise à l'Institut des Sciences de l'information et de la Communication (ISIC Bordeaux III) puis intègre le 3<sup>e</sup> cycle de Management des Organisation et Entreprises Publiques de Sciences-Po Bordeaux. Diplôme en poche, je suis, en 1999, recrutée à la mairie de Léognan où je fais mes armes et appréhende, au cœur du système, le fonctionnement d'une commune. Trois ans plus tard, je deviens chargée de mission au Grand Projet des Villes de la rive droite. Je quitte cette fonction passionnante en novembre 2007.

**Comment est née votre vocation politique ?**

Baignée dans un environnement familial dont les valeurs et les idées sont ancrées à gauche, je décide à l'âge de 20 ans de militer au sein du Parti Socialiste. C'est presque naturel. Ensuite, ce sont des rencontres et notamment celle de Pierre Brana qui me propose de me présenter à la mairie d'Eysines quand il décide de se retirer. En mars 2008, je deviens maire d'Eysines et depuis lors exerce intensément cette fonction électorale. Mon engagement pour la Métropole en découle et est sans relâche depuis 16 ans. Tout d'abord, sous la présidence de Vincent Feltesse, de 2008 à 2014, en tant que Vice-présidente déléguée à l'urbanisme « Construire la Ville au quotidien ». Puis de 2014 à 2020, sous la présidence d'Alain Juppé et de Patrick Bobet, je suis en charge des zones d'activités de proximité, de l'Économie sociale et solidaire, du commerce et de l'artisanat. Et depuis 2020, sous la présidence d'Alain Anziani, Vice-présidente déléguée à l'aménagement urbain et naturel et au foncier opérationnel. Je suis également depuis 2001, conseillère départementale ce qui me donne une parfaite connaissance du territoire girondin, de ses atouts et de ses besoins.

**Quelles sont les valeurs auxquelles vous vous sentez le plus attachée ?**

Je suis très attachée à la notion d'intérêt général, à la place et aux valeurs des politiques publiques. Elles sont le levier social pour notre société afin de réduire les inégalités, lutter contre la pauvreté, améliorer l'accès aux soins de santé, garantir l'éducation pour tous, promouvoir l'égalité des genres, protéger les droits des minorités et créer des conditions de vie dignes pour tous les citoyens sans exception.

**Un événement marquant de votre parcours politique ?**

Naturellement ma première élection. La joie de ceux qui m'ont accompagnée dans ce parcours et en même temps la force des responsabilités qui vous incombent

**Première femme présidente de Bordeaux Métropole, un signal fort ?**

Sans conteste. Malgré les circonstances particulières puisque je succède à Alain Anziani qui a dû démissionner pour se consacrer à sa ville de Mérignac, je suis honorée, heureuse et émue d'être la première femme à présider cette institution. À ce jour, nous ne sommes que cinq femmes sur 22 à présider des métropoles. C'est un signal, un message positif à destination de toutes les femmes, toutes les jeunes femmes et toutes les petites filles. Même si nous sommes encore très loin dans de nombreux domaines, je pense notamment aux plus hautes fonctions, le simple fait d'être un peu plus visibles dans le paysage ouvre de nouvelles voies!

**Quelles seront vos priorités pour ces deux années de mandat ?**

En premier lieu, améliorer les déplacements. Le RER métropolitain, la première ligne du Bus express entre la gare Saint-Jean et Saint-Aubin de Médoc, le pont Simone-Veil sont des réalités aujourd'hui. Et demain, 6 autres lignes de Bus express, la réouverture de la gare de la Médoquine, l'amélioration du réseau de tramway, l'augmentation du nombre de navettes fluviales, sans oublier nos aménagements routiers avec toujours plus de place pour les transports en commun et les mobilités douces. Ensuite, le lancement d'un plan logement très ambitieux. Proposer un logement de qualité, accessible à tous, demeure une priorité métropolitaine et j'y suis très attentive! Et enfin, lutter contre les vulnérabilités, toutes les vulnérabilités. C'est un projet politique qui me tient à cœur. Les risques climatiques

font désormais partis de notre quotidien, les risques technologiques font planer des incertitudes majeures. La vulnérabilité des hommes et des femmes, les fragilités sociales sont palpables, sources de ruptures personnelles et familiales et surtout, elles attaquent le consensus de notre modèle social et républicain. Je souhaite mobiliser notre capacité à faire afin de lutter contre toutes les formes de vulnérabilité. Je porterai personnellement ce projet.

**Qu'aimeriez-vous entendre dire de vous à l'issue de votre mandat de Présidente de la Métropole ?**

Exercer l'action publique ne supporte pas l'à peu près. Outre la rigueur et l'exigence qui sont pour moi des prérequis, je souhaiterais que l'on retienne que je suis une femme « de terrain » qui reste au fait des préoccupations et des besoins des métropolitains et qui contribue à améliorer durablement la qualité de vie de nos habitants.

**Que souhaiteriez-vous dire ou quel message souhaitez-vous adresser aux lecteurs du Journal de Bordeaux Métropole ?**

La Métropole, ce sont 104 élus, représentants de 28 communes, mais c'est surtout une communauté de 6 000 agents qui agissent au quotidien, 24h/24h, pour vous. Cette communauté ne cesse d'innover, de rendre service et d'apporter des solutions. Regardez autour de vous : vous êtes en contact avec la Métropole en permanence. Bus, tramway, routes, déchets, eau, assainissement, aménagements, logements, implantation d'entreprises et donc d'emplois, balades... Derrière tout cela, il y a à chaque fois des agents métropolitains. C'est la Métropole au cœur battant. Qu'ils soient remerciés pour leurs actions et leur engagement à votre service.

**Enfin, une question plus légère pour terminer : Comment occupez-vous votre temps libre, si vous en avez ? Avez-vous une musique de prédilection, un livre de chevet ?**

Évidemment, avec cette nouvelle fonction, mon temps libre s'est encore réduit... Mais c'est essentiel de garder du temps pour soi et pour les siens. Je passe également beaucoup de temps à Eysines, ma ville de cœur et quand je participe aux manifestations culturelles, associatives, sportives, même si je suis sollicitée ce qui est normal, j'y prends beaucoup de plaisir.



**Le Conseil**

Les 104 élus métropolitains, représentant les 28 communes, composent le Conseil métropolitain. Organe délibérant, il se réunit au moins 6 fois par an (tous les 2 mois) en séance publique et vote les projets préalablement examinés par les commissions spécialisées et par le Bureau.

**Les vice-présidents**

Lors du Conseil exceptionnel du 15 mars dernier, les élus ont également procédé à l'élection des 20 vice-présidents. Il y a très peu de changement :

- Andréa Kiss, maire du Haillan, change de délégation et occupe désormais la vice-présidence à l'aménagement urbain et naturel, foncier opérationnel.
- Marie Récalde, adjointe au maire de Mérignac, devient vice-présidente à la voirie et aux espaces publics.
- Alain Anziani demeure conseiller métropolitain et maire de Mérignac

Voir la liste complète des élus sur [bxmet.ro/elus-metropolitains](http://bxmet.ro/elus-metropolitains)



# Ça piaille, ça roucoule, ça zinzinule : oiseaux en vue !

**COMMENT DÉCOUVRIR LES OISEAUX DE LA MÉTROPOLÉ BORDELAISE ? EN LEVANT LES YEUX, CERTES, MAIS SURTOUT EN OUVRANT GRAND LES OREILLES. ET EN SE BALADANT DANS DES LIEUX PROPICES À L'OBSERVATION. SANS OUBLIER QUE LE BON GESTE, C'EST OBSERVER SANS INTERVENIR...**

Savez-vous que l'écoute est le premier outil des ornithologues ? Si vous voulez donc maximiser les chances de découvrir des oiseaux en balade, tendez l'oreille. Et apprenez à reconnaître les cris et chants : des dizaines de verbes existent pour les désigner. Le Moineau chuchete, la Corneille graille, la Chouette hulule, le Pigeon jabote... Identifier les oiseaux, ça se travaille : il existe des outils en ligne, et on peut aussi s'imprégner sur le terrain avec des experts. Plusieurs associations naturalistes organisent des sorties encadrées sur le terrain.

## Discrétion de rigueur

Il existe des périodes plus propices à l'observation des oiseaux : c'est lors du chorus matinal, du lever du soleil et jusqu'à 4h après, qu'ils sont les plus bavards. Et au moment du crépuscule avec un regain d'activité. Les naturalistes estiment qu'en milieu naturel, rester fixe et silencieux pendant 5 à 10 minutes est la bonne attitude pour que la faune alentours s'habitue à notre présence. Vous multipliez vos chances en

vous habillant de couleurs non vives. Et les jumelles sont toujours un plus, même si la vue ne permet de rentrer en contact qu'avec un quart des oiseaux présents. Le reste se repère à l'ouïe, comme le froissement des feuilles dans une haie où un Merle cherche sa nourriture.

Nicolas Mokuenko, chargé de mission biodiversité de la Ligue pour la protection des oiseaux (LPO) Aquitaine, préconise particulièrement le marais d'Olivès à Parempuyre. Le sentier pédagogique d'1,5 km, le belvédère et l'observatoire aux oiseaux sont propices à la découverte des mêmes espèces sensibles que dans des zones non aménagées comme les marais de Montferrand de la presqu'île d'Ambès, à découvrir plutôt lors de balades guidées. Le marais d'Olivès abrite de multiples trésors comme la **Gorgebleue à miroir** au plastron vif très convoité des photographes, le Héron pourpré ou l'**Aigrette garzette**. On compte aussi les chemins de la Vallée de l'Eau Blanche à Villenave-d'Ornon. 3 km aménagés en zones humides autrefois exploitées par des cressonnières, en partie accessibles aux personnes à mobilité réduite, réservent de belles découvertes.

## Zones singulières

À Pessac, l'écosite du Bourgailh avec une promenade de 2,6 km et un sentier d'interprétation d'1,3 km promet d'étranges rencontres comme l'Engoulevent d'Europe. D'une forme entre le Faucon et le Martinet, sa gorge immense lui fait « engouler » le vent, d'où son nom. Petites pattes et plumage cryptique lui permettent de se fondre dans son environnement lorsqu'il est posé le long des branches de pin ou au sol. Il est observable dans la pinède de fin avril à septembre au crépuscule, craignant la pollution lumineuse et se nourrissant de papillons de nuit. On le repère surtout à son long roucoulement sourd et puissant. Autre site d'intérêt, la Réserve naturelle des marais de Bruges avec ses trois observatoires spécialement dédiés aux oiseaux sur 2,4 km de promenade aménagée. Elle abrite plusieurs couples de pics verts au ricanement inimitable et une quarantaine de couples de **milans noirs**, grands rapaces migrateurs qui reviennent à cette époque. Ils sont facilement repérables avec leur queue en V et on peut





Milan noir



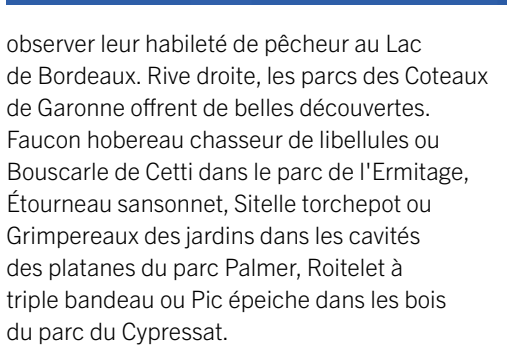
Aigrette garzette



Martin-pêcheur



Gorgebleue à miroir



Héron garde-boeuf

© photographies : D. Godfrou et J. Laignel

observer leur habileté de pêcheur au Lac de Bordeaux. Rive droite, les parcs des Coteaux de Garonne offrent de belles découvertes. Faucon hobereau chasseur de libellules ou Bouscarle de Cetti dans le parc de l'Ermitage, Étourneau sansonnet, Sittelle torchepot ou Grimpereaux des jardins dans les cavités des platanes du parc Palmer, Roitelet à triple bandeau ou Pic épeiche dans les bois du parc du Cypressat.

## Plus de 200 espèces

Entre les oiseaux nicheurs sédentaires, les migrateurs qui passent l'hiver plus au sud, et les hivernants qui migrent en Aquitaine pour passer l'hiver, il y a plus de 200 espèces à observer dans la métropole bordelaise. Certaines sont emblématiques de nos paysages : **Héron garde-bœuf**, Huppe fasciée, Chouette hulotte, **Martin-pêcheur d'Europe...** À signaler, la Fauvette pitchou, espèce de passereaux très vulnérable que l'on trouve à l'ouest de la métropole et dans les pinèdes de Saint-Médard-en-Jalles ou Saint-Aubin de Médoc. Elle représente un véritable enjeu pour les naturalistes, on ne la trouve qu'en France et en Espagne. Ou le Gobemouche gris, un mignon passereau adepte des pirouettes en l'air. Il revient d'Afrique fin avril pour s'installer 4 mois en France et se reproduire, nidifiant dans les cavités des vieux arbres.

Dans le centre-ville de Bordeaux, la LPO suit certaines espèces comme le Martinet pâle, une particularité locale proche du Martinet noir : « Il y a une colonie place de la Bourse. Elle niche au niveau des gouttières. C'est une espèce rare, qui en dehors du pourtour méditerranéen ne se retrouve qu'à l'échelle de la métropole », explique Nicolas Mokuenko.

## Quoi faire pour secourir un animal en détresse ?

La LPO Aquitaine possède un Centre de soins au Domaine de Certes et Graveyron à Audenge. Chaque année, il accueille plus de 5 000 animaux sauvages en détresse (oiseaux, mammifères, reptiles et amphibiens à l'exception des sangliers et des cerfs) pour les soigner et les relâcher dans leur milieu naturel. En dehors de ses horaires d'ouverture, de 9h à 12h30 et de 14h à 17h tous les jours, des box d'accueil permettent de déposer l'animal en toute sécurité en attendant sa prise en charge. Vous avez trouvé un animal sauvage en détresse ? Appelez le Centre de soins au **06 28 01 39 48**.

## Besoin de vous !

Toute l'année, le Centre de soins recherche des bénévoles soins et rapatrieurs, ainsi que des ambulanciers de la faune sauvage qui transportent dans leur véhicule les animaux en détresse.

Votre contact : [benevolat.cds33@lpo.fr](mailto:benevolat.cds33@lpo.fr)

## L'action de Bordeaux Métropole

Bordeaux Métropole est engagée dans la connaissance, la préservation de la biodiversité et la restauration écologique de divers sites sur son territoire via le Plan d'actions Biodiver'Cité de près de 50 actions. Parmi elles, le développement d'une exploitation agroécologique, le recul de digue, la réouverture de cours d'eau, la réduction des pollutions lumineuses et sonores, la désartificialisation et renaturation en ville ou encore, la protection d'espèces en danger... ont été lauréates du label Territoire Engagé pour la Nature et d'un programme européen intitulé LIFE Biodiver'Cité et résilience.

[bxmet.ro/life](http://bxmet.ro/life)

## Les ressources en ligne

### Agir et découvrir

La Ligue de protection des oiseaux : [lpo.fr/lpo-aquitaine](http://lpo.fr/lpo-aquitaine)

L'Inventaire national du patrimoine naturel : [inpn.mnhn.fr](http://inpn.mnhn.fr)

### Participer au suivi naturaliste

[bit.ly/groupebenedvolesLPO](http://bit.ly/groupebenedvolesLPO)  
[oiseauxdesjardins.fr](http://oiseauxdesjardins.fr)  
[faune-nouvelle-aquitaine.org](http://faune-nouvelle-aquitaine.org)

### Participer à des sorties accompagnées

La LPO et son agenda nature : [bit.ly/AgendaLPO2024](http://bit.ly/AgendaLPO2024)

L'association Cistude Nature : [cistude.org](http://cistude.org)

Les amis des marais de Montferland : [helloasso.com/associations/les-amis-des-marais-de-montferland](http://helloasso.com/associations/les-amis-des-marais-de-montferland)

Le programme d'animations du Parc des Jalles : [bxmet.ro/animations-jalles](http://bxmet.ro/animations-jalles)

### Écouter et s'entraîner à identifier

le chant des oiseaux  
[birdmelody.com](http://birdmelody.com)

### Consultez le guide

*Espèces de Métropole, l'Atlas de la biodiversité* de Bordeaux Métropole  
[bxmet.ro/publications](http://bxmet.ro/publications)

## Ambarès-et-Lagrave

en partenariat avec différentes associations, organise la **2<sup>e</sup> édition des marchés gourmands**, événement qui met à l'honneur les circuits courts. Rendez-vous les jeudis 23 mai, 30 mai, 13 juin et 27 juin de 18h à 22h place Raoul Gazillon (Chemin de la Vie). Ces marchés gourmands rassembleront des producteurs régionaux, l'occasion de promouvoir l'alimentation saine et de soutenir la filière locale. Et sans oublier les soirées avec musique live, organisées pour l'occasion.

Plus d'infos : [ambaresetlagrave.fr](http://ambaresetlagrave.fr) ou 05 56 77 34 70

Le 1<sup>er</sup> juin, participez au **spectacle décalé Patates** de la Cie

## C'est Pas Commun à Ambès

Le pitch : derrière des nappes en toile cirée, les pieds d'une vieille jeune-fille apparaissent. Elle propose aux spectateurs de faire une grande purée tous ensemble. Le public joue, rigole, répond et écoute cette monomaniaque des tubercules. Histoires futiles, mots croisés et démonstrations ratées s'enchaînent pour laisser apparaître doucement la solitude de ce personnage. Gratuit, à partir de 8 ans à 16h à la cale d'Ambès.

Plus d'infos : [villeambes.fr](http://villeambes.fr)

Samedi 25 mai, dès 10h30, rendez-vous au château Bétailhe à

## Artigues-près-Bordeaux

pour la 4<sup>e</sup> édition de « **Nature en Fête** » ! Au programme : de nombreuses animations autour de la transition écologique (troc de plantes, cuisine anti-gaspi, réparation de vélo...), un spectacle musical itinérant et des food-trucks bio ! L'événement accueillera également l'ouverture de « Festi'Familles », la semaine dédiée à la parentalité, avec des activités spéciales pour les petits et les grands !

Plus d'infos : [artigues-pres-bordeaux.fr](http://artigues-pres-bordeaux.fr)



Retrouvez les événements  
des 28 communes sur  
[bxmet.ro/agenda](http://bxmet.ro/agenda)

## Bassens

Lâchez prise à le temps d'une balade ponctuée de brèves rencontres artistiques et surprenantes... l'occasion de (re)découvrir La Nuit Américaine, Refuge périurbain dont l'architecture offre une vue panoramique sur un paysage hybride entre ville et nature. « **Je me laisse porter** », par la Compagnie

Les petites secousses le 25 mai à 20h, site Panoramis (rue Maurice Toutaud).

Gratuit, sur inscription obligatoire à partir du 11 mai.

Plus d'infos : [jemelaisseporter.petitessescousses.fr/reserver](http://jemelaisseporter.petitessescousses.fr/reserver)

**La Fête de la Morue** cette année se pare aux couleurs de l'Irlande, île verte où le soleil brille à travers la pluie et où les gigues sont déchaînées, l'occasion de fêter les 30 années de jumelage entre les Villes de Bray

## et de Bègles

Au programme : morue et ses équivalents végétariens, stands associatifs, concerts, spectacles et marché des créateurs béglais, le tout avec l'ambition de porter un événement éco-responsable et accessible.

À Bègles les 31 mai, 1<sup>er</sup> et 2 juin.

Plus d'infos : [mairie-begles.fr](http://mairie-begles.fr)

Venez faire un tour à

## Blanquefort

du 2 au 4 mai et participez au **Festival Nature** !

Cet événement regroupe des conférences, un marché des producteurs locaux et des animations variées pour petits et grands sur le thème de la nature, des changements climatiques et de la fonte des glaces. Direction la Vacherie, seul(e), entre amis ou en famille et profitez-en pour tester une transhumance aux côtés des brebis et des éleveurs dans les rues de la ville. Programme détaillé à retrouver sur le site de Blanquefort.

Plus d'infos : [ville-blanquefort.fr](http://ville-blanquefort.fr)

## Bordeaux

Du 14 au 18 mai prochains, célèbre **les 100 ans du Parc Lescure**, devenu stade Chaban Delmas !

Au programme, des conférences, visites guidées et une exposition photo devant le stade (du 20 avril au 20 mai). En point d'orgue, un match des légendes réunira d'anciens célèbres joueurs des Girondins de Bordeaux (Giresse, Lizarazu, Chamakh et très certainement Zidane...)

le mardi 14 mai à 19h. La recette sera reversée au Secours populaire et à la Fondation Abbé-Pierre.

Plus d'infos : [bordeaux.fr](http://bordeaux.fr)

Révissez vos classiques et venez tenter votre chance au blind-test

géant à **Bouliac** avec **Philippe Maurice et Capitaine!** De Françoise Hardy à NTM il y en aura pour tous les goûts. Et toujours de nombreux lots improbables à gagner. Rendez-vous samedi 18 mai place Chevelaure à Bouliac. De 19h30 à 21h30, blind-test géant puis, pour continuer et terminer la soirée en musique, DJ set avec le Capitaine de 21h30 à 22h30.

Plus d'infos : [www.ville-bouliac.fr](http://www.ville-bouliac.fr)

**Bruges** prépare le 10<sup>e</sup> anniversaire

du **Semi-marathon des Jalles**. L'événement d'envergure nationale rassemble chaque année près de 1 500 coureurs, randonneurs, bénévoles et nombreux partenaires. Entre ville et nature, le Semi-marathon des Jalles s'adresse à un public large et propose des courses originales traversant le Parc des Jalles. Rendez-vous le dimanche 16 juin pour un départ au stade Galinier à Bruges. Inscriptions jusqu'au 14 juin.

Plus d'infos : [semimarathondesjalles.fr](http://semimarathondesjalles.fr)

**Lâchez vos écrans!** - 10 jours pour voir autrement du 13 au 24 mai

à **Carbon-Blanc**.

Relevez le défi en famille pour réinventer votre quotidien et trouver de nouvelles occupations. La Ville et l'association FCPE vous proposent un programme riche et varié pour trouver des activités alternatives aux écrans à reproduire à la maison. Participez au spectacle interactif *Des mots en jeu*, le lundi 13 mai à 18h salle polyvalente Favols : « Deux familles vivent le marathon du quotidien. (...) Des scènes drôles et allégoriques à vivre en famille ».

Plus d'infos : [carbon-blanc.fr](http://carbon-blanc.fr)

**Le complexe aqualudique Elodie Lorandi** : nagez dans un cadre

d'exception à **Cenon**.

Avec son bassin de 25 m et 6 couloirs de nage, son bassin balnéo-ludique de 250 m<sup>2</sup>, sa pataugeoire de 50 m<sup>2</sup>, la piscine de Cenon accueille petits et grands pour se baigner, apprendre à nager, faire du sport et s'amuser. Profitez également de l'espace bien-être (sauna, hammam, tisanderie) ou de l'institut de beauté pour vous détendre. Un snack permet de se restaurer. L'établissement est labélisé Tourisme & Handicap.

Plus d'infos : [piscine.cenon.fr](http://piscine.cenon.fr)

En mai prochain, **Eysines** vous invite à célébrer le **40<sup>e</sup> anniversaire du Domaine du Pinsan**, bien connu des habitants de la métropole. Avec ses 50 ha d'espaces verts, sa piscine, ses nombreux équipements sportifs et ses espaces de détente et de balades, il est particulièrement apprécié des amateurs de sport comme des amoureux de la nature. 2 jours de festivités clôturés en musique par le festival **Eysines Goes Soul** le 18 mai. Réservez votre week-end!

Plus d'infos : [eysines.fr](http://eysines.fr)

Organisé par l'association Passage à l'Art et les villes de Bassens, Cenon, Floirac, Lormont, le **festival Faites des Bulles** prendra ancrage cette année à

**Floirac**

à la Halle 47, chemin Richelieu. Spectacles, ateliers, expositions et rencontres avec une cinquantaine d'auteurs seront une nouvelle fois au rendez-vous les samedi 4 et dimanche 5 mai.

Pour cette édition, c'est le thème du rêve qui sera exploré, avec la complicité de Xavier Coste (*L'homme à la tête de lion*, Éditions Sarbacane) en invité d'honneur.

Plus d'infos : [faitesdesbulles-garonne.fr](http://faitesdesbulles-garonne.fr)

Dans le cadre de la saison culturelle du Théâtre des Quatre Saisons,

**Gradignan**

accueillera le **pianiste virtuose Alexandre Tharaud**, le 29 juin à la salle du Solarium. Accompagné par les musiciens de l'Orchestre national Bordeaux-Aquitaine (ONBA), ce soliste récompensé à plusieurs reprises interprétera les musiques composées par des maîtres du 7<sup>e</sup> art : Ennio Morricone, Vladimir Cosma, John Williams, Michel Legrand, Claude Bolling et bien d'autres... Un florilège qui ne laissera personne indifférent!

Plus d'infos : [t4saisons.com](http://t4saisons.com)

> **La suite de l'actualité des communes de Bordeaux Métropole dans le prochain numéro.**

Pour rappel, les communes prennent la parole chacune à leur tour : les 14 premières de l'alphabet sur un numéro et les 14 autres sur le suivant.

# culture & loisirs

## Le Printemps des Parenthèses

Saint-Louis-de-Montferrand - jusqu'au 22 juin

3<sup>e</sup> édition du Printemps des Parenthèses. Au programme : expositions, spectacles, balade musicale, ateliers autour de l'environnement... au cœur d'espaces naturels aménagés.

mairie-saintlouisdemontferrand.fr



## Faites des bulles

Floirac - les 4 et 5 mai

Nouvelle édition du festival de la bande dessinée et de l'illustration, sur le thème du rêve!

faitesdesbulles-garonne.fr

## Vibre! Le Festival des Quatuors à Cordes

Métropole et Médoc - du 15 au 27 mai

Vibrez au rythme des concerts et ateliers autour de l'univers du quatuor à cordes.

vibrefestival.com

## Échappée belle

Blanquefort - du 30 mai au 2 juin

Les pieds dans l'herbe, Échappée belle vous invite aux rires et spectacles... dans une ambiance festive au cœur du parc de Fongravey.

carrecolonnes.fr

## Les Noctambules

Saint-Aubin de Médoc - 1<sup>er</sup> juin

En famille ou entre amis, participez gratuitement à la 21<sup>e</sup> édition des Noctambules. Au programme : 2 scènes, 6 concerts, des animations jeunesse...

saint-aubin-de-medoc.fr



## Le Haillan Chanté

Le Haillan - du 5 au 8 juin

Concerts et apéros-concerts gratuits en plein air dans un cadre festif et convivial!

lentrepot-lehaillan.com

## Festival chahuts

Bordeaux - du 7 au 15 juin

Les arts de la parole prennent le contrôle de cette nouvelle édition du festival chahuts avec pour thème « Ce qui fait norme ou non ». À retrouver quartiers Saint-Michel et la Benauge à Bordeaux.

chahuts.net



## Festival ODP Talence

Talence - du 13 au 16 juin

Au cœur du parc Peixotto, 4 jours de concerts, un village gourmand et des activités ludiques au profit des Orphelins des Sapeurs-Pompiers de France.

festival-odp.com

## Orchestre Démon Bordeaux Métropole Gironde

Bordeaux - 15 juin

Démon 3, concert symphonique exceptionnel de près de 100 jeunes, à l'Auditorium de Bordeaux.

opera-bordeaux.com

## Bordeaux fête le vin

Bordeaux - du 27 au 30 juin

Prenez votre pass pour une expérience riche en dégustations : nouvelle édition de la fête du vin sur les quais de Bordeaux.

bordeaux-fete-le-vin.com

## Festival Hauts de Garonne

Métropole - Les 4, 5, 11 et 12 juillet

Le festival des musiques du monde se déploie à travers les parcs de Bassens (4 juillet), Lormont (5 juillet), Floirac (11 juillet) et Cenon (12 juillet), accompagné de son village d'associations solidaires.

lerocherdepalmer.fr

## Jalles House Rock

Saint-Médard-en-Jalles - 5 et 6 juillet

Retour du festival rock et pop mêlant groupes locaux et artistes de renommée internationale!

jalleshouserock.fr

## INSITU / Lire le monde, lire ma ville

Métropole - 6 et 7 juillet

Des comédiens mettent en voix des extraits de textes d'auteurs étrangers, dans des lieux insolites...

lettresdumonde33.com

## L'Étang Heureux

Floirac - du 6 au 27 juillet

Sports, concerts, ateliers, spectacles, balades... le parc des Étangs à Floirac vibre au rythme d'une nouvelle édition de l'Étang heureux.

ville-floirac33.fr

# événement

## L'Été autrement

Métropole - du 15 juillet au 29 août

Nouvelle édition de l'Été métropolitain, le festival de la culture au grand air!

etemetropolitain.bordeaux-metropole.fr



## Donnez votre avis

Le Journal de Bordeaux Métropole est distribué dans toutes les boîtes aux lettres de l'agglomération et dans les 28 mairies.

Vous ne le recevez pas ?

Vous souhaitez nous faire part de remarques ?

Appelez le 05 56 93 65 97

ou écrivez-nous à l'adresse suivante :

[journal@bordeaux-metropole.fr](mailto:journal@bordeaux-metropole.fr)

ou par courrier :

Le Journal de Bordeaux Métropole  
Esplanade Charles-de-Gaulle  
33045 Bordeaux Cedex

## Transports

> **TBM, Transports Bordeaux Métropole :**

Conseils, infos trafic, horaires, tarifs...

Tout le réseau TBM sur

[infotbm.com](http://infotbm.com) ou 05 57 57 88 88



> **Le Vélo par TBM** (vélos classiques ou électriques en libre-service), le Vélo'c (vélos classiques, électriques, cargos ou pliants en prêt gratuit ou en location longue durée), des abris vélos sécurisés...  
Toute l'offre vélo sur [infotbm.com](http://infotbm.com) ou au 09 69 39 03 03

> **Les navettes fluviales de Bordeaux Métropole** desservent 5 escales en connexion avec le réseau TBM en semaine, 6 les week-ends et jours fériés (arrêt Bastide - Darwin).  
[infotbm.com](http://infotbm.com)

## BIB en ligne !

Vous êtes inscrit dans une des bibliothèques municipales de Bordeaux Métropole ? Accédez à des milliers de ressources en ligne via le portail BIB en ligne : films, documentaires, presse française et étrangère, cours de langue, soutien scolaire, révision du code de la route...

[mediatheques.bordeaux-metropole.fr](http://mediatheques.bordeaux-metropole.fr)

## Bordeaux Métropole connectée

Pour suivre l'actualité de Bordeaux Métropole sur les réseaux sociaux :

[facebook.com/bordeauxmetropole](https://facebook.com/bordeauxmetropole)

[twitter.com/bxmetro](https://twitter.com/bxmetro)

[instagram.com/bordeauxmetropole](https://instagram.com/bordeauxmetropole)

[linkedin.com/company/bordeauxmetropole](https://linkedin.com/company/bordeauxmetropole)

S'abonner à la newsletter « Info Lettre Bordeaux Métropole », bulletin d'information bimensuel.

[bxmet.ro/newsletter](http://bxmet.ro/newsletter)

## Vos démarches en ligne

Demander une nouvelle poubelle, déposer un permis de construire, poser une question sur les travaux du Bus express... Faites toutes vos démarches en ligne sur le nouveau portail « Mes démarches » de Bordeaux Métropole.

[mesdemarches.bordeaux-metropole.fr](http://mesdemarches.bordeaux-metropole.fr)

## Suivez le Conseil de Métropole

Prochaines dates :

**7 juin et 5 juillet**

En direct sur :

[bxmet.ro/seances-du-conseil](http://bxmet.ro/seances-du-conseil)

## Participez !

### Actuellement :

#### Préparons l'avenir des allées de Tourny

Construisons ensemble le projet d'aménagement des allées de Tourny à Bordeaux. Première étape, élaborer un diagnostic et les ambitions du projet.

**Rubrique : Urbanisme**

#### Réaménagement de la place Mondésir

Contribuez au projet de réaménagement de la place Mondésir à Bordeaux et à Mérignac. Votre avis nous intéresse.

**Rubrique : Urbanisme**

#### Vivre (mieux) le centre ancien de Bordeaux

Participez à la réflexion collective pour élaborer le plan guide de l'opération d'aménagement du centre ancien de Bordeaux.

**Rubrique : Urbanisme**

Retrouvez l'ensemble des concertations en cours sur [participation.bordeaux-metropole.fr](http://participation.bordeaux-metropole.fr)

## Contactez Bordeaux Métropole

Esplanade Charles-de-Gaulle  
33045 Bordeaux Cedex

Ouvert de 8h30 à 17h

Standard : 05 56 99 84 84

[bordeaux-metropole.fr](http://bordeaux-metropole.fr)

- Poser vos questions, commander une publication ou déposer une candidature spontanée : [bxmet.ro/contact](http://bxmet.ro/contact)

- Marchés publics : [marchespublics@bordeaux-metropole.fr](mailto:marchespublics@bordeaux-metropole.fr)

# LA PAROLE AUX GROUPES POLITIQUES

## Place d'expression des groupes politiques du Conseil de Bordeaux Métropole.

### Groupe des Élus Socialistes et apparentés

#### Continuer à bâtir une métropole à vivre

La vie de l'institution métropolitaine a bien sûr été marquée par la démission du président Alain Anziani au début du mois de mars. L'ensemble des élus du Groupe socialistes et apparentés tient à saluer cette décision courageuse. Alain Anziani a toujours fait prévaloir l'intérêt général, avec détermination et une volonté permanente de dialogue. Qualités qui honorent la fonction d'élu de la République et nous engagent vis-à-vis des habitants de la métropole bordelaise. Sa présidence fut un moment fort pour Bordeaux Métropole avec des réalisations qui portent et porteront leurs fruits durablement et positivement sur notre territoire. Que ce soit le lancement de la Régie de l'eau, la mise en œuvre d'une politique volontariste de production de logements, le soutien sans faille aux acteurs économiques et filières d'excellence ou encore le renforcement des relations de coopération avec nos territoires voisins, nous pouvons être fiers du travail accompli qu'il poursuivra avec nous en tant que maire de Mérignac et élu métropolitain. L'élection de Christine Bost, maire d'Eysines et première femme élue présidente de Bordeaux Métropole s'inscrit dans la volonté de poursuivre ce travail. Encore une fois, nous sommes fiers d'avoir au sein de notre groupe politique, une femme politique compétente et déterminée à poursuivre le nouveau cap métropolitain que s'est donnée la majorité depuis 2020. À ses côtés, le Groupe des élus socialistes et apparentés sera pleinement impliqué pour poursuivre nos politiques résolument sociales et écologiques. Nous avons encore des chantiers fondamentaux à mener pour construire une métropole protectrice moins vulnérable aux risques naturels (comme lors des inondations que nous venons de vivre), pour construire une métropole rafraîchissante qui résorbe les îlots de chaleur et s'appuie sur le végétal pour atténuer les épisodes caniculaires, pour construire une métropole accueillante qui mobilise des moyens ambitieux pour produire des logements et des équipements publics pour tous. Nous avons encore 2 ans pour continuer de construire une métropole à vivre.

### Groupe Écologie et solidarités

#### Aurevoir Président, bienvenue Présidente

En 2020, nous choisissons Alain Anziani comme président de Bordeaux Métropole pour accompagner le territoire vers un nouveau souffle. Nous respectons aujourd'hui sa décision de se concentrer sur sa fonction de maire de Mérignac et sur sa santé. Nous saluons la dignité de son passage de relais, comme nous saluons ses années de présidence. Nous avons accompli des projets particulièrement ambitieux au sein de notre gouvernance majoritaire ces trois dernières années.

L'adoption d'un plan climat plus volontariste que jamais, la création de la régie de l'eau ou encore le lancement de nombreuses solutions de mobilité nouvelles sont autant de marqueurs qui témoignent de la force de travail de notre exécutif, ancré autour de valeurs écologistes et sociales.

Face aux nombreux défis écologiques, sociaux, démocratiques auxquels nous devons faire face, nous avons choisi de confirmer la gouvernance majoritaire adoptée en 2020. Une gouvernance innovante, capable d'insuffler une vision résolument métropolitaine à nos politiques, tout en embarquant chacune des 28 communes dans cette nouvelle dynamique.

Nous félicitons ainsi Christine Bost pour ses nouvelles fonctions de présidente de Bordeaux Métropole. Elle a toute notre confiance pour porter notre programme et nos valeurs partagées.

Elle sait qu'elle peut compter sur nous pour le travail qu'il reste à accomplir d'ici la fin de cette mandature. Que ce soit pour s'assurer de la réussite du passage en régie publique de l'assainissement, le déploiement du Réseau Express Vélo ou encore pour la construction d'une métropole rafraîchissante, capable de protéger ses habitants face aux étés de plus en plus chauds.

Les challenges qui nous attendent sont encore nombreux. D'ici-là, nous continuerons à déployer la même envie, la même énergie et la même force de travail que celles qui nous animent depuis le départ, au service de notre territoire.

## Groupe Communiste

### LLI, la nouvelle attaque contre le logement social!

La France fait face à une crise du logement inédite et d'une extrême gravité. Le nombre de ménages en attente d'un logement social n'a jamais été aussi haut, celui des personnes sans domicile explose et l'accès à la propriété et au crédit pour se loger n'ont jamais été aussi faibles.

Une crise générale tant sur la demande que sur la production. Et notre métropole n'est pas épargnée. Pour autant, nous faisons le choix de ne pas subir mais d'agir en permettant de débloquent le maximum d'outils pour la production de logement surtout en direction des logements sociaux et très sociaux (PLUS, PLAI) répondant en priorité au plus grand nombre. Là est notre différence politique.

En effet, Bordeaux Métropole et sa nouvelle présidente font le choix de prioriser la production de logement social et très sociale là où le gouvernement veut détruire sa conception universaliste.

Le gouvernement détricote la loi SRU en faisant entrer le logement locatif intermédiaire (LLI) dans le quota de logements sociaux imposés aux communes. Le LLI c'est 5% des demandeurs alors que 70% de la population est éligible au logement social et abordable. Le gouvernement ne répond en rien à la crise actuelle à l'heure où nous avons 33 000 personnes sans domicile fixe.

Ce qu'il faut, c'est un investissement national et planifié, par un aménagement des territoires équilibré pour répondre aux besoins de logement social et aux enjeux environnementaux.

Il nous faut un grand service public du logement social, doté de tous les moyens financiers et de maîtrise foncière nécessaires. Nous refusons le détournement de l'argent du livret A vers les dépenses d'armement. La France doit agir sur la BCE pour faire baisser les taux de ces crédits. Nous devons limiter les loyers et les charges, à 20% des revenus d'un ménage.

Le groupe Communiste appelle tous les acteurs du logement social, tous les locataires, toutes celles et tous ceux qui aspirent au progrès social et écologique à se joindre à leur combat pour un logement digne et abordable pour toutes et tous.

## Groupe Métropole Commune(s)

### Un changement de Présidence qui ne change rien à la politique menée!

À la suite de la démission du Président Anziani, notre groupe salue sa décision courageuse. C'est une décision digne, responsable, à l'image de son auteur, homme de convictions et de parole. Si nous n'avons pas toujours été d'accord avec les choix politiques d'Alain Anziani, il a su faire preuve d'ouverture, à travers le retour de nos 11 Maires au Bureau en 2022 et en confiant des délégations à 8 d'entre eux, fin 2023.

Ces récentes évolutions ont permis le retour de l'esprit de la coopération intercommunale mais pas celui de la cogestion qui a permis pendant plus de 50 ans à notre Métropole de se développer avec succès.

La majorité n'a pas souhaité, à l'occasion de ce changement de présidence, revenir à la cogestion et tourner la page de cette anomalie historique!

Nous le regrettons et cela nous maintient, de facto, dans l'opposition pour les deux dernières années du mandat. Nous n'avons pas participé à l'élaboration du projet de mandature et nous n'en partageons pas les axes majeurs. Nous ne soutiendrons donc pas la nouvelle présidence, pas plus que la précédente.

Nous saluons de façon républicaine Christine Bost, première Présidente de Bordeaux Métropole, en espérant qu'elle s'inscrive dans l'esprit d'ouverture de son prédécesseur.

Nos désaccords de fond avec la majorité « rose-verte » sur des sujets majeurs de ce mandat ont encore été très visibles ces dernières semaines.

Ainsi pour la première fois dans l'histoire de la Métropole, un PLU n'est pas voté à l'unanimité des Maires! Ce texte est marqué par des injonctions contradictoires bercées par l'illusion réglementaire! Toujours plus de normes, de contraintes rendant plus complexes la protection de l'environnement et la production de logements!

Nous avons aussi voté contre le Budget 2024 car les dépenses de fonctionnement sont hors de contrôle, l'endettement explose pour des politiques de saupoudrage, au détriment d'investissements structurants permettant de répondre à vos besoins, comme la mobilité.

## Groupe Renouveau Bordeaux Métropole

### Nous saluons l'engagement d'Alain Anziani à la tête de la métropole ces trois dernières années

Le 4 mars dernier, Alain Anziani a dû renoncer à sa fonction de Président de Bordeaux Métropole en raison de problèmes de santé. À deux ans des prochaines échéances municipales, la gouvernance, marquée par l'absence d'un projet commun, demeure néanmoins inchangée.

Avec Alain Anziani, ces trois dernières années, nous avons exprimé nos divergences, notamment sur la nature profonde et sur l'essence même de notre métropole d'un point de vue politique et institutionnel. Pour autant, nous nous sommes retrouvés sur de nombreux sujets défendus par le Président Anziani. Parmi eux, continuer à développer notre territoire et refuser le repli sur soi, soutenir des projets d'avenir comme la LGV et refuser d'opposer économie et transition écologique. Tout au long de la mandature, les points de convergence auront été plus nombreux que les points de division.

Au-delà des questions de fond, Alain Anziani aura toujours exercé sa présidence avec le souci de dialogue, de modération et de compromis, dans le respect des oppositions. Son style girondin, n'a rien enlevé au sens politique et l'équilibrisme qu'Alain Anziani a réussi à déployer, naviguant avec aisance dans les contradictions de la majorité et ménageant les maires d'opposition en les intégrant au bureau et en leur confiant des délégations.

Nous formons le vœu que les relations, qui existeront désormais entre la présidence de cet exécutif et tous les groupes, dont Renouveau Bordeaux Métropole, puissent être placées sous le signe de la compréhension mutuelle, comme lors des trois dernières années.

Cette responsabilité incombe désormais à Christine Bost, qui en devenant la première femme présidente de Bordeaux Métropole, marque l'Histoire de notre intercommunalité.

DEMI-FINALES



# VIVEZ LA PASSION DU SPORT AU VILLAGE RUGBY!

Place des Quinconces

21 et 22 juin 2024

De 10h  
à 19h



PLUS D'INFOS :  
[bordeaux-metropole.fr](http://bordeaux-metropole.fr)

  
BORDEAUX  
MÉTROPOLE