

814049\*

\* population de la métropole (source Insee 2019)

n°63  
3<sup>e</sup> trimestre 2023

Le Journal

Journal d'information de Bordeaux Métropole

BORDEAUX  
MÉTROPOLÉ



> Économisons l'eau!

> Du nouveau  
sur le réseau TBM

> Coupe du Monde  
de Rugby



ZAP DE MÉTROPOLE	4	ÉVÈNEMENT	20
DOSSIER	8	<b>La métropole à la conquête du ballon ovale</b>	
<b>Du nouveau sur le réseau TBM</b>		<b>La métropole rafraîchissante</b>	22
LIEUX	14	BALADE	24
<b>Villa Valmont : l'écriture soignée</b>		<b>Le Bec d'Ambès, terre du bout</b>	
CARTE BLANCHE	16	D'UNE COMMUNE À L'AUTRE	26
<b>Pourquoi le saut des baleines, spectacle de l'Été métropolitain</b>		<b>Le Bouscat - Villenave-d'Ornon</b>	
DÉCRYPTAGE	18	RENDEZ-VOUS	28
<b>Économisons l'eau</b>		INFOS PRATIQUES	29
		PAROLE AUX GROUPES POLITIQUES	30



## Une métropole qui bouge !



Pour la troisième année, le Conseil de Bordeaux Métropole a examiné le compte rendu de l'exécution du projet de mandature définissant les grandes orientations politiques de notre action à votre service.

Vous pourrez en prendre connaissance sur le nouveau site internet de la Métropole que nous avons voulu plus simple, plus accessible et plus lisible. Il est dorénavant conçu pour vous. Vous y trouverez des informations utiles, pratiques, qui vous concernent et vous pourrez effectuer vos démarches administratives en ligne.

Sur ce site, vous découvrirez aussi l'action de Bordeaux Métropole pour améliorer vos déplacements. Après le tramway qui va maintenant jusqu'à l'aéroport, l'achèvement de la mise à 2x3 voies de la rocade

et l'ouverture du pôle d'échange multimodal Sainte-Germaine au Bouscat, la prochaine étape est la mise en service du nouveau réseau de transport en commun dès septembre. Plus de liaisons de bus, sur une amplitude horaire plus importante et desservant plus de populations, de nouveaux services avec l'offre de nuit dans les 28 communes, le transport à la demande vers des gares de la rive droite ou vers une partie du bassin économique de l'Ouest de l'agglomération, une offre vélo enrichie et bientôt de nouvelles liaisons en bateau sur la Garonne... autant de nouveautés qui permettront à nos habitants de se déplacer sur un réseau repensé.

Demain, nous pourrions finaliser les projets de transport par câble, un téléphérique, pour s'affranchir des barrières naturelles et permettre une nouvelle liaison rive droite/rive gauche, la première ligne de bus express entre Saint-Aubin de Médoc et Bordeaux Saint-Jean ou encore achever la construction du pont Simone-Veil, tant attendu. Deux autres projets structurants pour notre mobilité dépassent largement le périmètre de Bordeaux Métropole : le RER métropolitain qui est déjà une réalité pour beaucoup de ses utilisateurs et le réseau de car express, avec une nouvelle ligne attendue entre la métropole et le Nord Gironde. Ce sera la seconde après Créon/Bordeaux dont le succès ne se dément pas.

Notre métropole, et c'est le cas de le dire, est toujours en mouvement. En écho à notre slogan de cette année, nous nous retrouverons à la rentrée pour fêter ensemble la Coupe du Monde de Rugby qui animera le cœur de notre agglomération pendant deux mois. Je vous donne rendez-vous au Stade Matmut, dans notre village rugby ou dans l'une de nos 28 communes pour vibrer ensemble au rythme du collectif !

Tous derrière le XV de France !

**Alain Anziani**

Président de Bordeaux Métropole  
Maire de Mérignac





© DR

## Aires de grand passage

**Avec trois aires de grand passage sur son territoire, Bordeaux Métropole sera en conformité avec la prescription du schéma départemental en matière de grands passages des gens du voyage.**

Le schéma départemental d'accueil et d'habitat des gens du voyage prescrit pour le territoire métropolitain, l'aménagement de trois aires de grands passages. Jusqu'à présent, seule celle de Bordeaux Tourville existait. Avec l'ouverture prochaine, à la fin de l'été, de deux nouvelles aires à Artigues-près-Bordeaux et Mérignac, Bordeaux Métropole réalise une avancée majeure dans un dossier à l'arrêt depuis de nombreuses années. En lien avec la commune d'Artigues-près-Bordeaux, un terrain de 4 hectares sur le site dit de « La Blancherie » a été aménagé. Conformément à la réglementation, sa capacité d'accueil s'élève à 200 résidences mobiles en itinérance sur la période estivale pour des séjours d'une à deux semaines. Les aires de grand passage de Bordeaux Métropole viendront compléter les 8 aires permanentes d'accueil destinées aux familles gens du voyage ancrées sur le territoire et représentant une capacité totale de 230 places.

[bxmet.ro/accueil-gens-voilage](http://bxmet.ro/accueil-gens-voilage)



© Bas Siméts

## Loisirs et nature

**Première réalisation dans le cadre du projet de Brazzaligne entre Bordeaux et Lormont, la place de la Demi-Lune à Cenon sera inaugurée en septembre après d'importants travaux.**

La place de la Demi-Lune, située secteur Lissandre à Cenon, constitue le premier aménagement de la Brazzaligne, qui vise à transformer en promenades paysagères d'anciennes voies de chemin de fer entre Bordeaux et Lormont. Ce nouvel espace de verdure et de loisirs sera inauguré en septembre prochain. Chênes, aubépine, prunellier, couronnes florales, bleuets marguerites... agrémenteront les lieux en espaces de fraîcheur l'été. Des aires de jeux pour enfants, des boulodromes et tables de ping-pong seront installés. Des tables de pique-nique et des barbecues partagés seront également à disposition des habitants pour des journées et soirées en famille ou entre amis. Le théâtre de verdure, quant à lui, sera propice aux fêtes de quartiers et spectacles. Une petite promenade surplombera également la place. Les abords de la place ont, par ailleurs, été étudiés pour faciliter un accès sécurisé à vélo et à pied. À noter qu'une voie cyclable permettra de rejoindre Lormont depuis le Megarama de Bordeaux Bastide, recréant ainsi du lien entre anciens et nouveaux quartiers de la rive droite.

[bxmet.ro/place-demi-lune](http://bxmet.ro/place-demi-lune)



© A. Péquign

## Gare du Bouscat

**Mise en service le 5 juin, la gare Sainte-Germaine du Bouscat est desservie par le train (ligne 42) et permet une connexion avec l'ensemble du réseau de transports en commun TBM.**

Vous habitez au Bouscat ou à proximité, vous cherchez une alternative à la voiture pour vos déplacements? La gare et le pôle d'échanges multimodal Sainte-Germaine du Bouscat vous permettent, depuis le 5 juin dernier, de prendre tram, train, bus ou vélo sur le même site! En 14 minutes, vous serez en gare de Bordeaux Saint-Jean et à Pessac en seulement 9 minutes. Plus la peine de prendre la voiture pour vous rendre dans le Médoc. Vous irez à la Pointe de Grave en 58 minutes via la ligne 42 qui relie Lesparre-Médoc à la gare Saint-Jean de Bordeaux. Ces nouveaux aménagements participent au projet plus global de RER (Réseau Express Régional) métropolitain. Le RER métropolitain a pour objectif de développer des lignes « traversantes » reliant des communes métropolitaines et extra-métropolitaines, sans changement en gare de Bordeaux Saint-Jean. Son but est également de faciliter le passage d'un mode de transport à un autre (train, tram, bus, vélo, voiture...)

[bxmet.ro/pole-dechange-sainte-germaine](http://bxmet.ro/pole-dechange-sainte-germaine)





## Métropole en miniature

Jusqu'au 17 septembre, visitez l'exposition des Archives de Bordeaux Métropole « La métropole bordelaise en miniature ». Une sélection de maquettes représentant de grands projets urbains et architecturaux de la Métropole et ses communes.

Le pouvoir évocateur des maquettes projette instantanément dans un monde miniature. Le récit narratif est sans cesse renouvelé par l'échelle, les volumes, les couleurs et les personnages qui les peuplent, invitant chacun à replonger dans l'imaginaire collectif de l'enfance. C'est ainsi que l'exposition des Archives de Bordeaux Métropole « Maquette - Architecture - Urbanisme. La métropole bordelaise en miniature » vous transporte dans l'histoire de la métropole bordelaise. Les maquettes, documents d'archives en trois dimensions, témoignent de l'inventivité et de la créativité des projets urbains et architecturaux. Elles illustrent une représentation réduite à l'identique d'une architecture dans son environnement. Vous découvrirez ainsi la réhabilitation ambitieuse du quartier Mériadeck, imaginée à partir de 1952. Ou encore l'aménagement de la place de la Victoire. Le parcours propose un dialogue entre l'architecte et le maquettiste qui permet également de découvrir le processus de fabrication d'une maquette, les matériaux et techniques employés des années 1950 à nos jours.

[archives.bordeaux-metropole.fr](http://archives.bordeaux-metropole.fr)



## Une saison enchantée !

Du 17 juillet au 27 août, l'Été métropolitain met la métropole en effervescence.

À l'heure où les salles de spectacles ferment leurs portes pour reprendre leur souffle et préparer la rentrée, c'est une véritable saison culturelle qui démarre dans toute la Métropole. Pluridisciplinaire, ouvert à tous les âges, ambitieux et réjouissant, l'Été métropolitain fait la part belle aux endroits insolites et aux multiples talents. Jardins, moulins, cour d'école, vergers, fermes et châteaux s'ouvrent aux arts de la rue, à la danse, aux concerts, aux performances... Acrobates, musiciens, jongleurs, comédiens côtoient marionnettistes, poètes, dessinateurs, magiciens... Pour sa douzième édition, l'Été métropolitain invite près d'une quarantaine d'artistes et de compagnies. Une programmation de 150 rendez-vous, gratuits dans leur très grande majorité, pour interroger la société, contourner espièglement les « formats formatés », s'évader des chemins tout tracés, et vivre d'autres temporalités.

Profitez pleinement de cet Été qui cultive les curiosités et savourez cette douzième édition au plus près des artistes et de leurs créations.

[etemetropolitain.bordeaux-metropole.fr](http://etemetropolitain.bordeaux-metropole.fr)



## Réserve citoyenne métropolitaine

La première réserve citoyenne métropolitaine voit le jour. Une centaine de volontaires ont été sélectionnés et pourront être mobilisés en cas de crise ou d'événement météorologique majeur.

Ils sont une centaine à faire partie de la toute première réserve citoyenne métropolitaine de sécurité civile. Habitants de la métropole bordelaise, de tout âge et de toute catégorie socio-professionnelle, les bénévoles, sélectionnés en juin dernier, seront mobilisés lors de crises ou d'événements météorologiques majeurs (inondation, canicule, intempéries...). Leurs missions ? Soutenir l'action du service public en participant, par exemple, à l'alerte des populations ou l'évacuation d'un quartier, la collecte et distribution de dons au profit des sinistrés, la remise en état d'habitations... En amont, ils pourront également intervenir pour sensibiliser et informer les habitants sur les risques majeurs, réaliser une surveillance des digues et cours d'eau... L'engagement sera de 2 à 3 jours par an en moyenne avec un maximum de 15 jours par an. Des formations sont proposées par Bordeaux Métropole dès le mois de juillet, pour préparer les volontaires à l'organisation des secours.



© A. Sibellat - Bordeaux Métropole

## Inventons les boulevards

La réflexion sur le projet de réaménagement des boulevards et barrières se poursuit. Au programme, une réunion publique le 7 septembre et un cycle d'animations et expérimentations à partir du 16.

Une prise de hauteur propice à l'imaginaire et la réflexion. Voilà ce que propose la première expérimentation déployée dans le cadre du programme « Inventons les boulevards du XXI<sup>e</sup> siècle ». Le long du cimetière de la Chartreuse, boulevard Antoine Gautier à Bordeaux, un belvédère, dont la plateforme accessible au public culmine à 5 m de haut, sera inauguré lors des Journées européennes du patrimoine, les 16 et 17 septembre prochains. Installée jusqu'au dimanche 5 novembre 2023, cette structure proposera une expérience inédite, pour se projeter au-delà de la situation actuelle des boulevards et découvrir, au-delà du mur, le patrimoine urbain du cimetière. Cette démarche vise à recueillir des contributions citoyennes sur les aménagements futurs des boulevards ainsi qu'à questionner les sites pertinents pour mener d'autres expérimentations. En parallèle, une réunion publique est organisée le 7 septembre à 18h30 à la salle des fêtes du Grand Parc de Bordeaux.

Pour rappel, le projet de réaménagement des boulevards et barrières concerne les communes de Bègles, Bordeaux, Le Bouscat, Talence, Cenon et Floirac. La concertation a été lancée en 2019 et un premier bilan d'étape est en cours.

[bxmet.ro/boulevards](http://bxmet.ro/boulevards)



© C. Baudry, coll. du musée de la Création-Franche, Bègles

## Lancement du projet Prismes

Dans le cadre du Plan de soutien à l'économie de proximité mis en place au sortir de la crise sanitaire, Bordeaux Métropole aide le secteur des arts visuels via un projet de commandes artistiques expérimentales mené par l'association BAM Projects

Ambarès-et-Lagrave, Ambès, Artigues-près-Bordeaux, Bassens, Bruges, Carbon-Blanc, Le Taillan-Médoc, Parempuyre et Saint-Vincent-de-Paul sont les neuf communes de Bordeaux Métropole qui participent à ce projet d'un nouveau genre, associant pendant une durée d'un an un artiste à un territoire. Mêlant résidence de recherche et d'expérimentation sur le long terme, réalisation d'une commande artistique non pérenne et programme de médiation à destination des habitants, Prismes explore les nouvelles formes d'art public.

Les jurys de sélection qui se sont finalisés ce printemps ont retenu les artistes Marie Sirgue, Barbara Kairos, Karinka Szabo-Detchart, Cassandre Cecchella, Ash Love, Anne Moirier, Hugo Durante, Georgette Power et Alexia Chevrollier.

Des rendez-vous publics seront organisés tout au long des résidences artistiques qui s'étendront jusqu'à juin 2024, à retrouver sur [www.prismes.art](http://www.prismes.art) et sur nos réseaux.



© C. Barbier - Bordeaux Métropole

## L'art dans la ville

Le programme d'art public de Bordeaux Métropole vous donne rendez-vous les 16 et 17 septembre, à l'occasion des Journées européennes du patrimoine, pour fêter la création contemporaine.

Au menu de cette nouvelle édition des Journées européennes du patrimoine, une soirée festive le 16 septembre pour clôturer le projet artistique pluriel, éphémère et évolutif du collectif 1.68 intitulé Laisse un blanc. Visites, projections, démontages participatifs sont programmés, ainsi qu'une nouvelle performance de Marjorie Stoker et Clément Muratet du Collectif Comment C'est Maintenant? Avant ce grand final, les installations artistiques des artistes plasticiens Lucie Bayens, Benjamin Begey/Billgraben, Joan Coldefy, et de la photographe Claire Lafargue sont encore visibles tout l'été sur le site des Parenthèses de Saint-Louis-de-Montferrand, au 143-145 avenue de la Garonne. Également au programme de ce week-end patrimonial, un rendez-vous chorégraphique concocté par la Compagnie Sohráb Chitan autour de l'œuvre Le puits/Bibliothèque sur la Technique de l'artiste Suzanne Treister, inaugurée dans le parc aux Angéliques à Bordeaux lors de la dernière édition.

Retrouvez toute la programmation sur [bxmet.ro/jep2023](http://bxmet.ro/jep2023) et nos réseaux





© J.-B. Menges, Bordeaux Métropole

## Un nouveau chemin

**Amateurs de marche, découvrez le chemin d'Amadour, qui traverse la métropole bordelaise, depuis Blanquefort jusqu'à Bouliac, via le GR métropolitain.**

Inscrit depuis peu au Plan départemental des itinéraires de promenades et de randonnée (PDIPR), le chemin d'Amadour est un itinéraire de 500 km sillonnant la Gironde jusqu'au Lot, composé de 21 étapes. Sur la métropole bordelaise, l'itinéraire suit le chemin St Jacques de Compostelle «voie de Tours» de Blanquefort jusqu'à la basilique Saint-Michel à Bordeaux en passant par Bruges et Le Bouscat, puis le chemin rejoint le GR de Bordeaux Métropole jusqu'à Bouliac. Ancien chemin de pèlerinage permettant de relier Soulac à Rocamadour, ce magnifique parcours permet en toute sécurité de traverser successivement des paysages remarquables. Au gré de la balade, vous découvrirez des sites culturels inscrits au patrimoine mondial de l'Unesco et traverserez des écrans de verdure, dont la réserve naturelle de Bruges. Pour les plus courageux, qui voudraient s'aventurer au-delà des frontières métropolitaines, vignobles médocains, paysages de l'Entre-Deux-Mers, collines bergeracoises, et vallée de l'Ouyse raviront les randonneurs.

[bxmet.ro/GR](http://bxmet.ro/GR)



© J.-B. Menges, Bordeaux Métropole

## Transport par câble

**La concertation sur le projet de télécabines pour relier la rive droite et la rive gauche de la métropole bordelaise s'est clôturée le 13 février dernier. Premier bilan.**

Au total, ce sont plus de 20 000 personnes qui se sont intéressées au projet de franchissement du fleuve par câble porté par Bordeaux Métropole. De quoi s'agit-il? De télécabines au-dessus de la Garonne pour relier la rive droite et la rive gauche entre Cenon/Lormont et Bordeaux et ainsi améliorer la circulation entre les deux rives. Ce nouveau mode de transport du quotidien, déjà déployé dans plusieurs agglomérations françaises (Toulouse, Brest), permettrait de transporter de 9 000 à 18 000 personnes par jour. La concertation, menée du 28 novembre 2022 au 13 février 2023, a connu un vif succès : plus de 4 000 contributions écrites et en ligne, 1 319 personnes rencontrées lors des 32 stands mobiles, 396 participants aux réunions publiques et forums et plus de 17 000 visites à l'exposition aux abords de la Maison écocitoyenne. Dans son bilan, la garante de la concertation, désignée par la Commission nationale du débat public, relève un nombre d'avis favorables supérieur au nombre d'avis défavorables. Les sujets récurrents portent notamment sur l'implantation des stations, les connexions aux autres modes de transports, l'intégration du projet dans son environnement, la sécurité, le bruit... Bordeaux Métropole a pris acte de ce bilan et apporte les réponses aux préconisations de la garante. Prochaine étape : à l'issue des études complémentaires lancées par Bordeaux Métropole, un vote sera organisé sur l'opportunité du projet, son tracé et ses caractéristiques principales.

Consultez le bilan :

[participation.bordeaux-metropole.fr](http://participation.bordeaux-metropole.fr)



© Bordeaux Métropole

## Louer clé en main

**Vous êtes propriétaire d'un logement que vous souhaitez mettre en location? Le dispositif « Louer clé en main » de Bordeaux Métropole vous accompagne.**

« Louer clé en main » est un dispositif d'accompagnement, proposé par Bordeaux Métropole et le Département de la Gironde aux propriétaires, pour les inciter à louer leur bien à un prix abordable. Pourquoi adhérer? En tant que propriétaires, vous bénéficiez de conseils, d'aides financières pour réaliser d'éventuels travaux (réhabilitation, rénovation énergétique) et de déductions fiscales pouvant atteindre 65% des revenus locatifs. En contrepartie, le logement sera proposé à un prix abordable, voire en -dessous du marché, à des ménages aux revenus modestes. Autre avantage, ce dispositif vous offre une tranquillité d'esprit grâce aux professionnels qui gèrent la mise en location et la gestion locative de votre bien. Vos loyers sont également sécurisés par des garanties et un accompagnement du locataire pour assurer la bonne utilisation du logement.

[bxmet.ro/louer-cle-en-main](http://bxmet.ro/louer-cle-en-main)

# Du nouveau sur le réseau TBM

L'OFFRE DE TRANSPORTS EN COMMUN S'ENRICHIT POUR ÊTRE AU PLUS PRÈS DES BESOINS DES USAGERS. CONNEXIONS ET SERVICES SUPPLÉMENTAIRES SONT PROPOSÉS, QUE L'ON CHOISISSE LE BUS, LE TRAM, LE VÉLO OU LE BATEAU... TOUR D'HORIZON !







© P. Sajous

## « Être plus proche des usagers »

**Patricia Sajous est maître de conférences en géographie à l'université Le Havre-Normandie au sein de l'UMR IDEES. Elle nous aide à comprendre les enjeux des déplacements.**

### **Vous parlez d'une culture de la mobilité... De quoi s'agit-il ?**

**Patricia Sajous (P.S.) :** En tant que chercheuse, j'étudie le comportement des usagers plutôt que les politiques de transports des territoires. Je pense que le défi actuel consiste à développer une culture de la mobilité et pas seulement à donner des réponses techniques. Si l'on prend l'exemple de la voiture, il faut d'abord comprendre pourquoi on a du mal à s'en passer plutôt que de vouloir arrêter de l'utiliser ! D'ailleurs, transports en commun et voiture sont considérés aujourd'hui comme complémentaires. . .

### **Constatez-vous des évolutions ces dernières années ?**

**P.S. :** La loi d'orientation des mobilités 2019, encore récente, invite les politiques publiques mais aussi les opérateurs traditionnels du transport public à davantage accompagner les habitants d'une agglomération, résidents ou usagers ponctuels, à se déplacer différemment. On parle beaucoup de multimodalité mais celle-ci n'est pas intuitive. Utiliser plusieurs modes de transport lors d'un déplacement ou changer de mode en fonction du motif du déplacement demande une organisation personnelle. Je trouve que la progression du vélo, du covoiturage et de l'autopartage témoigne d'actions à une échelle plus fine et complétant les grandes infrastructures.

### **Quels autres axes sont à développer selon vous ?**

**P.S. :** Le numérique est indispensable pour améliorer la multimodalité, proposer des offres à la demande, optimiser ses trajets en donnant accès à des informations en temps réel. Il nous évite aussi certains déplacements pour des services que l'on peut effectuer à distance. C'est une reconfiguration qui s'opère déjà dans nos pratiques, tout en ayant conscience que le numérique peut créer des clivages entre les populations, clivages auxquels il ne faut pas oublier de remédier. Je pense qu'il peut y avoir aussi de nouveaux acteurs des mobilités, comme des associations, des coopératives. . . Quand on propose sa voiture sur une plateforme de covoiturage, on devient acteur de la mobilité !

Les lieux de l'intermodalité doivent également être conçus avec beaucoup d'attention afin que les usagers puissent changer rapidement de transport ou faire une pause, télétravailler. . .

### **De façon plus générale, observez-vous des évolutions dans les usages ?**

**P.S. :** Je crois que les besoins restent les mêmes. Les gens veulent se loger sans trop s'éloigner de leur travail mais sans être à côté non plus. . . Les études indiquent que le temps passé en moyenne dans les transports est d'1 heure par jour ! Le travail s'est beaucoup moins déconcentré que le logement et les métropoles se trouvent confrontées à un éloignement des populations en raison de la hausse des prix de l'immobilier. Or on ne peut dissocier la mobilité des lieux d'habitation même s'il existe des mobilités temporaires.

D'un point de vue anthropologique, on se déplace à la fois par contrainte et par plaisir. Le sociologue Michel Maffesoli explique que notre mobilité actuelle, cette possibilité de se déplacer comme on l'entend, y compris à l'autre bout du monde, reflète la part de nomadisme en nous. D'où l'importance de sortir des visions techniques pour repenser la mobilité !

### ● **Aller plus loin**

● Sajous P., 2021, « Mobilité quotidienne périurbaine : une dynamique de renouvellement aux multiples facettes », in Desponds D. et Fonticelli C., *Les mutations du périurbain*, Editions Le Manuscrit

● Sajous P., Salze P., Bailly-Hascoët V., 2020, « Système automobile et modèles de transports : quelles évolutions pour planifier la mobilité de demain ? », *Flux*, n°119-120 [www.cairn.info](http://www.cairn.info)

# Une offre enrichie

**DES BUS EN RENFORT POUR DESSINER UNE NOUVELLE CARTE DU RÉSEAU, DES SERVICES À LA DEMANDE POUR PLUS DE FLEXIBILITÉ... LE NOUVEAU RÉSEAU DE TRANSPORTS EN COMMUN EST MIS EN SERVICE LE 4 SEPTEMBRE.**

Chaque année, la population de l'agglomération bordelaise augmente de 10 000 habitants (+ 20 000 en Gironde). De nouveaux quartiers se créent, des zones d'activité, des équipements. . . Habitants et usagers se déplacent chaque jour et leurs besoins évoluent pour de multiples raisons : recherche de flexibilité, possibilité de combiner plusieurs moyens de transport. . . Sans oublier l'impact des changements qui s'opèrent autour de nous, de l'augmentation du prix de l'essence aux enjeux climatiques ! Pour répondre à ces défis, Bordeaux Métropole a voté en 2021 un ambitieux Schéma des mobilités afin de mener les transitions nécessaires. Les transports représentent plusieurs enjeux comme les liaisons entre les communes, l'efficacité du réseau dans sa globalité et la transition vers des modes décarbonés. . .

## Fréquences renforcées, liaisons nouvelles

Pour gérer l'ensemble du réseau TBM, Bordeaux Métropole a lancé un appel d'offres remporté en 2022 par Keolis, déjà délégataire du réseau depuis 2010 et bénéficiant d'une expertise nationale sur les transports. Ce nouveau contrat couvre la période jusqu'en 2030. En 2023, l'offre du réseau TBM augmente significativement. Le bus s'enrichit de lignes renforcées, appelées « Lianes », et de services à la demande comme une desserte supplémentaire de nuit (Flex'Night) ou une autre en connexion avec le train (Flex'Gare). Le tramway augmente son périmètre avec la desserte de l'aéroport, le vélo évolue avec de la location longue durée et une augmentation des stationnements sécurisés. De manière générale, la nouvelle offre du réseau TBM vise en priorité une meilleure desserte de toutes les communes métropolitaines, notamment extra rocade.

## 3 questions à Aurélien Braud

**Directeur marketing de Keolis Bordeaux Métropole Mobilités**

**Comment évolue le réseau de transports en commun métropolitain ?**

**Aurélien Braud (A.B.)** Depuis 2010, l'un des principes clés consiste à hiérarchiser les lignes selon les besoins principaux, par quartier, par équipement et à rendre les trajets plus directs pour les usagers. La création des Lianes [Ligne à Niveau Élevé de Service] a été une des solutions apportées. L'évolution actuelle du réseau s'adapte aussi à la sociologie du territoire, à ses rythmes de vie. . . Les heures de pointe représentent environ 30% du trafic annuel et on assiste à un étalement de la demande en matière de transports publics. Beaucoup de déplacements sont liés aux loisirs, à la famille, à la santé. . .

**Comment les attentes des usagers sont-elles prises en compte ?**

**A.B. :** De nombreuses études nationales et locales sont réalisées par Keoscopie, notre observatoire des mobilités et des rythmes de vie. Celles-ci fournissent de précieux indicateurs, de même que les enquêtes de satisfaction, les analyses des réclamations. . . Tout cet écosystème de la parole des usagers nous oriente pour mettre en place des solutions. De son côté, Bordeaux Métropole a réuni les demandes des communes dans le cadre de l'appel d'offres pour la délégation de service public. C'est la vision votée en 2021 dans le Schéma des Mobilités de Bordeaux Métropole qui s'applique à l'ensemble des transports, tout ce qui évite le report vers la voiture individuelle.

**Qu'en est-il sur le plan des infrastructures ?**

**A.B. :** Le réseau actuel s'est notamment développé avec des Corols, qui privilégient les liaisons entre les quartiers et entre les communes. Le Schéma des Mobilités de Bordeaux Métropole renforce cet aspect et les 7 futures lignes de bus express viennent remplir cette mission, en favorisant les trajets de périphérie à périphérie. Keolis a prévu d'investir 130 millions d'euros dans le cadre de son nouveau contrat de délégation de service public, sur des opérations de maintien du matériel roulant et des infrastructures, la création de nouveaux outils numériques (appli, M-ticket), le déploiement de nouveaux services (lignes directes, desserte de nuit). Nous avons aussi une expertise très opérationnelle des transports en commun et du réseau métropolitain que nous gérons au quotidien.





Au fil des années, le réseau s'est construit du centre vers la périphérie. Or les problématiques d'accès aux zones d'emplois, de trajets domicile-travail, imposent de renforcer les liaisons de périphérie à périphérie (liaisons circulaires), sans passer par le cœur de métropole. Les nouvelles connexions vers les bassins d'emplois et le campus sont un axe fort, de même que les liaisons entre les rives de la Garonne. Celles-ci seront doublées pour atteindre plus de 6 000 franchissements par jour, avec notamment 3 lignes de Bus express qui renforcent le lien entre les 2 rives. On peut ajouter aussi que les navettes fluviales augmenteront dès 2024.

## Optimisation du réseau de tramway

Depuis le 29 avril, le Tram A permet de se rendre directement à l'aéroport Bordeaux-Mérignac ! En un mois, 10 000 voyages par jours ont été enregistrés. Cette extension est très utile pour les usagers de la zone aéroportuaire (voyageurs, entreprises... ) et une liaison de proximité pour le secteur de Mérignac Soleil et les habitants du projet urbain Mérignac Marne Soleil.

Sur l'ensemble des lignes de tramway, Bordeaux Métropole souhaite optimiser et fiabiliser le tramway qui reste le principal mode de transport en termes de fréquentation et de capacité. À compter de septembre 2025, Keolis s'engage à renforcer des fréquences dont un passage à 2'30 minutes sur une partie centrale du réseau, qui permettra la désaturation et l'amélioration de 80 000 déplacements journaliers (soit environ un tiers de la fréquentation quotidienne du tramway).

## Le bus, levier de cette nouvelle offre

À partir du 4 septembre, les lignes se réorganisent pour un réseau plus performant, entre desserte des grands axes par des lignes à forte fréquence et desserte locale qualitative pour les 28 communes de Bordeaux Métropole. L'ambition est notamment de mieux desservir les pôles d'activités et d'utiliser des services à la demande (Flex'Night, Flex'Gare et Flex'Aero). Dès la rentrée, les lignes 31, 35 et 39 deviennent des Lianes (Ligne à Niveau Élevé de Service) en préfiguration des lignes de Bus express. Leur amplitude horaire est améliorée, avec des renforts en heures de pointe et un itinéraire prolongé.

## « renforcer les trajets de périphérie à périphérie »

La Liane 31 devient la plus longue du réseau, la Liane 35 dessert de nombreux établissements scolaires et la Liane 39 emprunte un couloir réservé sur la rocade.

Le chantier du Bus express se poursuit sur la ligne reliant en 1h la gare Saint-Jean de Bordeaux à Saint-Aubin de Médoc, sa mise en service étant prévue au printemps 2024. Pourvu de 42 stations, ce réseau permettra des liaisons nouvelles et garantira une fréquence de déplacement élevée grâce à

des aménagements spécifiques (voie en site propre, priorité aux carrefours à feux...). Autre nouveauté, les circuits scolaires des collèges et lycées intègrent le réseau TBM à travers l'offre ScoDI. 55 lignes supplémentaires entrent en service dès le 4 septembre pour les élèves qui ne disposent pas d'une ligne TBM régulière pour se déplacer entre leur domicile et leur collège ou lycée, sur inscription et sous certains critères d'éligibilité. Enfin, l'offre Mobibus destinée aux voyageurs en situation de handicap va également être améliorée avec une amplitude horaire élargie et 2 nouvelles zones desservies.



Dès le 4 septembre, le nouveau réseau sera en service.

Toutes les infos et calculateur d'itinéraires sur :

[tbm2023.infotbm.com](http://tbm2023.infotbm.com)



© O. Panier des Touches

## Flex'Night pour les noctambules !

À partir du 4 septembre, chacune des 28 communes de l'agglomération est desservie au moins jusqu'à 23h, y compris les dimanches et jours fériés. En complément de la ligne actuelle TBNight (qui fonctionne du jeudi au samedi, de 1h30 à 5h30, avec un passage toutes les 30 minutes et qui circulera désormais l'été), un nouveau service à la demande se déploie du jeudi au samedi soir : le Flex'Night. Ces bus assurent 2 départs depuis les Quinconces, à 2h et 4h du matin. Avant les boulevards, tous les arrêts du parcours seront desservis. Après les boulevards, les arrêts seront définis en fonction des demandes effectuées auprès des conducteurs sur une sélection d'arrêts définis pour chaque commune.

**161,3 millions** de voyages ont été comptabilisés sur le réseau TBM en 2022 tous modes confondus (trams, bus, vélos en libre service...)

soit **+12 %** par rapport à 2021

# Multimodalité, nouvelle mobilité !

**LE RÉSEAU TBM ÉVOLUE POUR FACILITER LE PASSAGE D'UN MODE DE DÉPLACEMENT À L'AUTRE, SANS PERDRE DE TEMPS POUR AMÉLIORER L'EFFICACITÉ DES TRAJETS.**

200 000 personnes entrent chaque jour dans Bordeaux Métropole. En voiture, en train, pour prendre une correspondance vers le tramway, l'aéroport, sortir sa trottinette ou son vélo du coffre de sa voiture. . . La moitié sont des usagers temporaires de l'agglomération, d'où l'importance des liaisons extra et intra rocade. L'évolution du réseau TBM doit se comprendre ainsi au-delà du territoire métropolitain, en connexion avec les trains régionaux ou le futur RER métropolitain porté par Bordeaux Métropole, en partenariat avec la Région Nouvelle-Aquitaine, le Département de la Gironde, l'État et la SNCF.

À terme, les 17 gares métropolitaines seront desservies, que ce soit par un Tram ou une Liane (lignes de bus à fréquence renforcée), avec cet objectif d'offrir davantage de liaisons périurbaines : vers les bassins d'emplois, les lieux d'études et de loisirs, entre les rives de la Garonne, avec autant d'alternatives à la voiture grâce aux connexions des différents modes de transport. Le bus en est une pierre angulaire (voir page précédente), de même que les maillages de proximité comme le vélo ou la navette fluviale. Entre le pont d'Aquitaine et le pont Saint-Jean, sept lignes de bus seront à disposition pour traverser la Garonne, dont trois Lianes avec des fréquences élevées (7, 16 et 31) et une ligne de bus directe (51).

## Aménagements et services à la demande

Pour traverser la Métropole, la rejoindre ou la quitter, le train est une excellente alternative à la voiture. Le réseau TBM s'articule avec la mise en œuvre du RER métropolitain qui prévoit la modernisation des gares : ouverture de la gare du Bouscat Sainte-Germaine le 5 juin dernier, réalisation d'aménagement sur des gares existantes comme Caudéran-Mérignac, Bassens, Ambarès-et-Lagrave, Sainte-Eulalie-Carbon-Blanc, mais aussi ouverture de Talence Médoquine à l'horizon 2025. Ces gares vont devenir de véritables pôles d'échanges intermodaux en connexion avec le réseau TBM offrant aux usagers une pluralité de solutions. D'où leurs nombreux aménagements : parkings, abris vélos sécurisés, rampes d'accès PMR. . . Les lignes régulières du réseau TBM s'enrichissent également de services à la demande qui facilitent la correspondance avec certaines gares de Bordeaux Métropole. À partir du 4 septembre, Flex'Gare permet de rejoindre les gares de Bassens, Carbon-Blanc/Sainte-Eulalie, La Gorp et La Grave ainsi que la gare de Parempuyre. Il suffit de réserver son trajet sur l'app « TBM Flex' » au prix d'un voyage standard et sans surcoût avec un abonnement. De la même façon, Flex'Aéro est un service spécifique pour desservir la zone d'activité de l'Aéroparc, les gares de Pessac Alouette, Mérignac, Caudéran et Sainte-Germaine. Réservation de son trajet également sur l'appli « TBM Flex' ».

## LA TARIFICATION SOLIDAIRE

Plus de 72 000 personnes ont accès à la tarification solidaire lancée en 2021, dont 85% bénéficient de la gratuité. La nouvelle tarification solidaire, basée sur les revenus du foyer, s'applique à tous les membres d'une même famille.

### OÙ FAIRE SA DEMANDE ?

- sur le site internet dédié [tarificationsolidaire.bordeaux-metropole.fr](https://tarificationsolidaire.bordeaux-metropole.fr)
- dans les 28 Centres communaux d'action sociale (CCAS) de la Métropole (pour les usagers domiciliés à Bordeaux Métropole et non autonomes numériquement)
- à l'aide d'un formulaire papier (pour les usagers domiciliés hors Bordeaux Métropole, sans accès à internet et ne pouvant disposer d'un accompagnement en CCAS).

## Train et intermodalité au Bouscat

Inaugurée en juin dernier, la nouvelle gare du Bouscat Sainte-Germaine a été cofinancée par l'État, la région Nouvelle-Aquitaine, Bordeaux Métropole et la commune du Bouscat pour poursuivre le développement de l'offre en déplacements durables. La gare vient renforcer la ligne du TER 42 desservant déjà les gares de Blanquefort, Lesparre-Médoc, Pessac et Bordeaux Saint-Jean. Elle intègre ainsi le RER métropolitain : 9 min pour rallier la gare de Pessac, 14 min pour Bordeaux Saint-Jean. Le Bouscat Sainte-Germaine est aussi un pôle d'échanges multimodal qui permet de prendre la ligne D du tramway,

un bus, de partager une voiture ou de récupérer son vélo dans un abri sécurisé. Conçue dans un esprit de développement durable, avec notamment un parvis végétalisé réalisé par Bordeaux Métropole, la nouvelle gare du Bouscat Sainte-Germaine est accessible aux personnes à mobilité réduite.

[bxmet.ro/pole-dechange-sainte-germaine](https://bxmet.ro/pole-dechange-sainte-germaine)



© A. Péquin





Parc-relais Pyrénées, à Villenave-d'Ornon

© A. Pequin

## Diversification de l'offre des parcs-relais

Dès que l'on vient de l'extérieur de la métropole, les parcs-relais permettent de laisser sa voiture et de basculer sur un autre transport, généralement le Tram, le bus ou le vélo. Certains parcs-relais proposent désormais des offres « courts séjours » de 2 à 5 jours, pour faciliter les déplacements combinés train/avion ou laisser son véhicule à l'occasion d'une visite dans la métropole.

Les trois parcs-relais qui étaient accessibles uniquement aux seuls abonnés TBM sont désormais ouverts à l'ensemble des usagers afin d'en optimiser la fréquentation. Certains parcs-relais pourront également être accessibles en expérimentation à des riverains la nuit, toujours dans cette optique de diversifier leurs usages.

Les parcs-relais sont importants pour réduire la circulation automobile dans l'agglomération et aussi dans la perspective de la future Zone à faible émission (ZFE) en 2025 pour les véhicules qui ne seraient plus autorisés à circuler dans le périmètre de l'intra rocade.

Carte des parcs-relais sur [infotbm.com/plans/parks](https://infotbm.com/plans/parks)

## « des offres courts séjours dans certains parcs-relais »

## Des trajets supplémentaires sur le fleuve

En 2024, le Bat<sup>3</sup> devient LE BATO! Bordeaux Métropole est en train d'acquiescer deux bateaux supplémentaires pour renforcer le transport fluvial et les connexions entre les deux rives de la Garonne. Trois nouvelles dessertes sont programmées, notamment une nouvelle

ligne en amont du pont de pierre jusqu'à Bègles. Cette évolution se poursuivra en 2025 avec la livraison de nouveaux pontons.

## Du nouveau sur les vélos!

D'ici la fin de l'année, tous les anciens V<sup>3</sup> vont être remplacés par de nouveaux modèles regroupés sous l'appellation LE VÉLO.

- 2 000 vélos en libre-service seront mis à disposition, dont la moitié fonctionnera en électrique (avec batterie intégrée).
- Depuis le mois de mai, les VELO'C existent en prêt ou location longue durée, en version classique ou électrique, cargo, triporteur... Ce service est réservé aux habitants de Bordeaux Métropole.

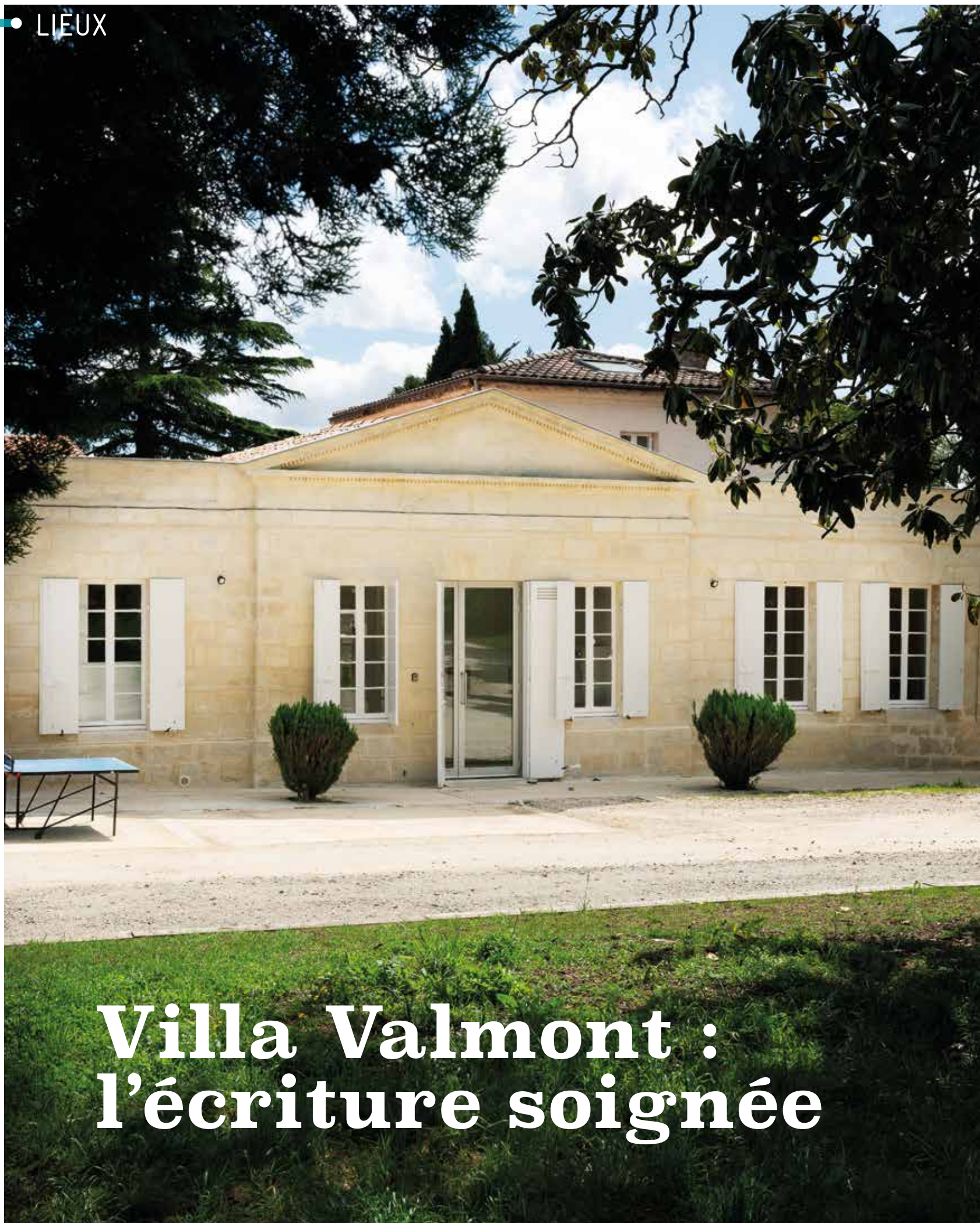
- Pour faciliter le stationnement, l'offre VELOPARK s'améliore, avec vidéosurveillance et outillage disponible sur place. 4 types de stationnement sont disponibles à ce jour : abris vélos (12 à 44 places), abris intégrés aux parcs-relais, vélos stations de la gare Saint-Jean (700 places au total), stationnements riverains (VELOBOX et Bicycleletteries). 12 nouveaux abris de 12 places vont être déployés au cours de l'année 2023 pour compléter cette offre.



© G. Grange

\*À noter, 600 anciens modèles seront mis à disposition lors des grands événements sportifs pour renforcer l'offre.





# Villa Valmont : l'écriture soignée



## AU PRINTEMPS, UN TOUT NOUVEAU LIEU DÉDIÉ AUX ÉCRITURES A OUVERT SUR LES HAUTEURS DU PARC DE L'ERMITAGE À LORMONT : LA VILLA VALMONT. OUTRE DES RÉSIDENCES POUR AUTEURS ET AUTRICES, ELLE PROPOSE DES ACTIONS DE MÉDIATION ET DES ÉVÉNEMENTS CULTURELS ET CONVIVIAUX.

Une belle et chaleureuse chartreuse du XVIII<sup>e</sup> siècle, s'ouvrant sur une paisible terrasse et un vaste espace arboré : la Villa Valmont - premier lieu dédié aux écritures sur la métropole - n'aurait pu trouver un écrin plus adapté à sa fonction. Pourtant, « ce domaine privé faisait l'objet d'un projet de construction de 150 logements », raconte Étienne Parin, président de l'association qui gère le lieu. « À la demande de la Mairie de Lormont, Bordeaux Métropole l'a préemptée et l'idée a émergé d'en faire une maison dédiée à l'art d'écrire ». Cinq ans, dont deux de Covid, auront ensuite été nécessaires pour que le projet aboutisse, avec le soutien de la Ville, de Bordeaux Métropole, de l'État, de la Région et du Département.

Depuis avril, marrainée par l'écrivaine Chloé Delaume (Prix Médicis 2020 pour *Le cœur synthétique*), la Villa offre désormais un cadre privilégié - six chambres, des espaces de vie et de travail et des bourses - à des auteurs et artistes pour qu'ils puissent écrire. Le metteur en scène haïtien Guy Régis Jr a été un des premiers à en bénéficier en mai, pour son projet sur le contentieux mémoriel à Bordeaux. « Les résidences sont de super cadeaux, explique-t-il. Nos métiers sont compliqués et pas très côtés. Il faut souvent un boulot alimentaire pour vivre. Les résidences offrent un temps pour soi et travailler. Ce qui est extraordinaire ici, c'est aussi le calme et les hectares pour s'isoler. »

### Une approche ouverte de l'écriture

De ce cadre naturel découle un des axes forts de la Villa : le paysage. Le lieu accueillera en effet des projets en lien avec l'environnement, mais pas seulement. « Nous portons une attention particulière aux femmes car l'inégalité persiste dans l'accès aux aides à la création, ainsi qu'aux jeunes auteurs jamais publiés et qui sont en général l'angle mort des dispositifs, et enfin à la transdisciplinarité », détaille Mélanie Archambaud, la directrice de la Villa.

Différents types d'écriture sont les bienvenus : littérature bien sûr, mais aussi poésie, théâtre, BD, illustration, cinéma, essai, etc. « L'écriture s'incarne dans de nombreuses disciplines, poursuit la responsable, et plus on élargit son approche, plus on touche des publics différents ». Car la Villa a aussi pour vocation de rendre l'écriture accessible, d'en user comme un outil d'émancipation et d'inclusion. Avec le concours des auteurs accueillis, une trentaine d'actions de médiation sont ainsi menées cette année dans les écoles, bibliothèques et centres sociaux.

Des événements grand public sont également proposés une à deux fois par mois, souvent originaux. À l'image de la semaine d'inauguration où se sont succédé juke-box plagiste, banquet radiophonique, live poétique ou boum hip hop. La directrice a en effet « à cœur de dépoussiérer l'image de ces lieux, de créer de nouvelles manières d'accéder aux livres et de montrer les coulisses de l'écriture ». Rendez-vous pour le découvrir le 27 juillet, pour une rencontre avec Chloé Delaume et Lydie Salvayre, et le lendemain pour la sortie de résidence d'Ovidie.



### S'y rendre

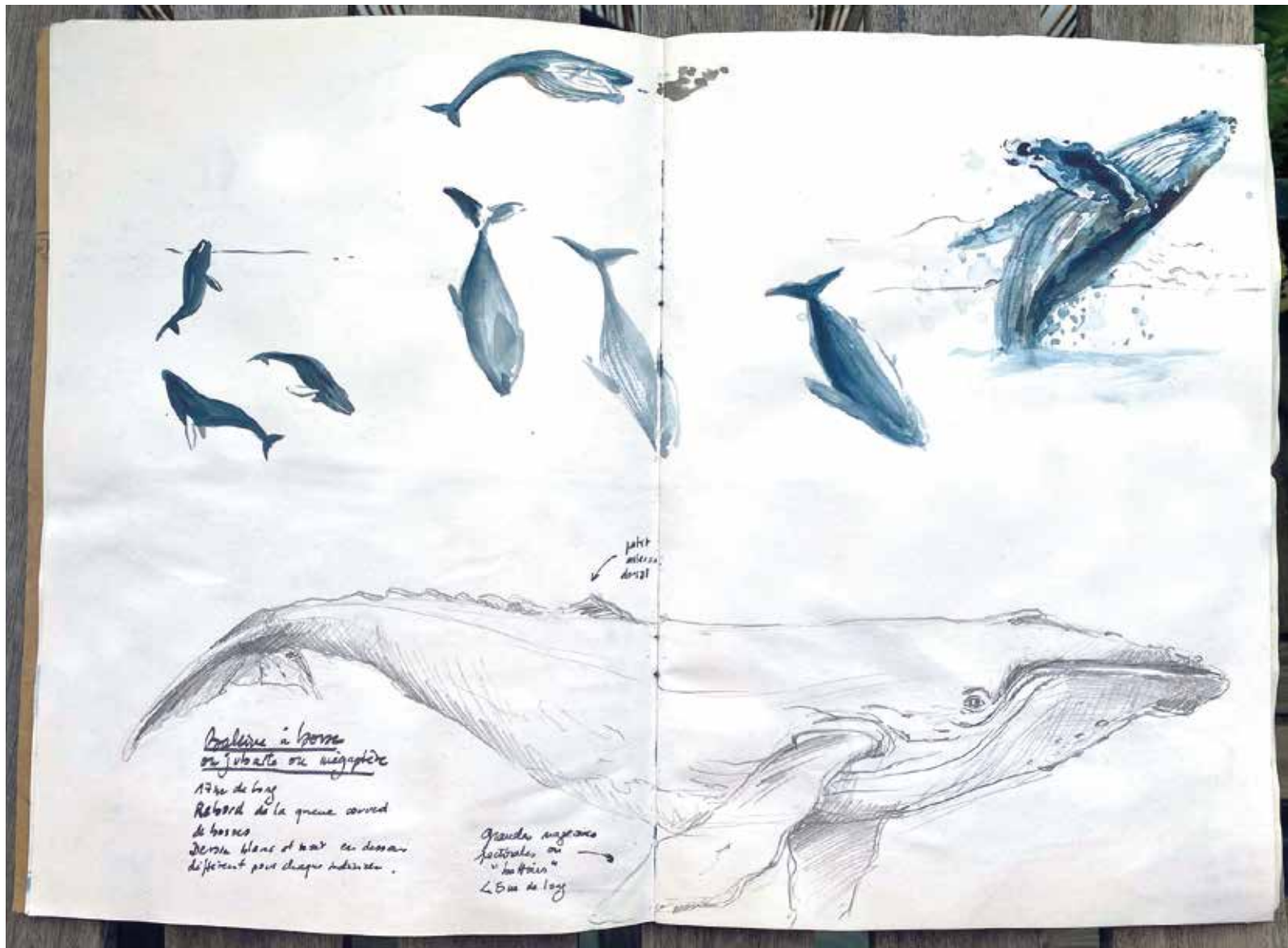
Villa Valmont - Maison des écritures et des paysages - 20 rue Sourbes, Lormont  
Accès par le tram A arrêts Buttinière ou, pour les personnes à mobilité réduite, Iris.

[www.villavalmont.com](http://www.villavalmont.com)

# CARTE BLANCHE

Sophie Bataille, dessinatrice et peintre, partage la scène avec le comédien Augustin Mulliez de la Compagnie du Tout vivant dans un spectacle poétique, onirique et pédagogique *Pourquoi le saut des baleines*, d'après le livre de Nicolas Cavallès.

tout-vivant.com



**été**  
**MÉTRO**  
**POLITAIN**  
12<sup>e</sup> édition

*Pourquoi le saut des baleines* est un spectacle programmé dans le cadre de l'Été métropolitain de Bordeaux Métropole.

Rendez-vous le 18 juillet à Ambarès-et-Lagrave, le 19 à Talence, le 26 au Haillan et le 28 à Bouliac. Le 22 août, le spectacle se jouera à Bordeaux. Durée 55 min.

Retrouvez toute la programmation : [etemetropolitain.bordeaux-metropole.fr](http://etemetropolitain.bordeaux-metropole.fr)

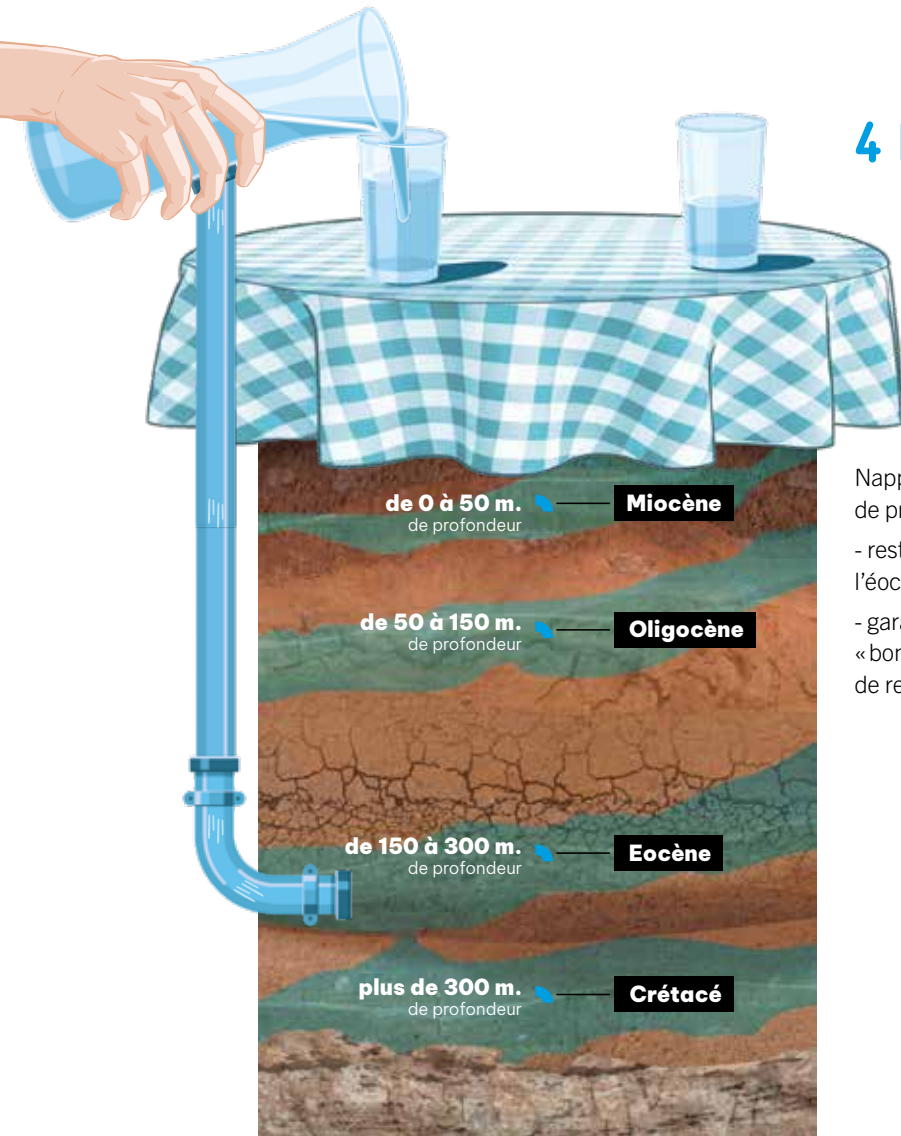


« 55 minutes en compagnie  
des plus grands  
mammifères marins,  
cétacés impressionnants  
qui peuplent nos océans...  
55 minutes pour apprendre  
tout un tas de choses et  
tenter de répondre à la  
question posée. 55 minutes  
où théâtre et peinture  
se mêlent, se nourrissent,  
se complètent, dans une  
vraie-fausse conférence  
à la fois drôle et  
émouvante. »



# Économisons l'eau

D'OÙ VIENT L'EAU QUE NOUS BUVONS ? POURQUOI LES PLUIES NE SONT PAS TOUJOURS EFFICACES POUR RECHARGER LES NAPPES SOUTERRAINES ? AUJOURD'HUI, NOTRE CONSOMMATION EST TROP IMPORTANTE PAR RAPPORT AU RENOUVELLEMENT DE L'EAU. DÉCRYPTAGE D'UNE RESSOURCE PRÉCIEUSE QU'IL EST ESSENTIEL DE PRÉSERVER.



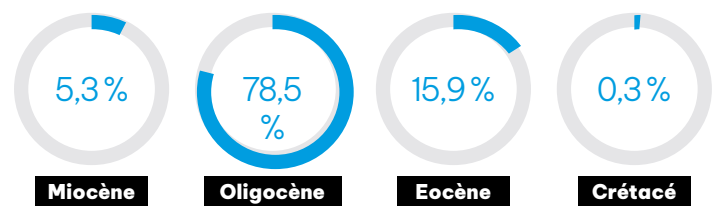
## 4 NAPPES SOUTERRAINES

L'eau que nous buvons provient de nappes souterraines de très bonne qualité à l'état naturel. Cependant ces eaux, datant pour certaines de plusieurs milliers d'années, se renouvellent très lentement. Et plus la nappe est profonde, plus la recharge est longue.

En Gironde, la politique de gestion de la ressource est cadrée par le « Schéma d'Aménagement et de Gestion des Eaux (SAGE) Nappes Profondes », document de référence qui fixe notamment les objectifs de prélèvements dans les nappes profondes, à savoir :

- restaurer le « bon état » des nappes, longtemps surexploitées comme l'éocène, en limitant les prélèvements,
- garantir le maintien des autres nappes (oligocène et miocène) en « bon état », en veillant à ne pas prélever davantage que leur capacité de renouvellement.

**56,7 millions de m<sup>3</sup>**  
prélevés en 2021



## Les bons gestes pour économiser l'eau

### Dans la maison

- S'équiper de kits hydro économes (mousseurs, réducteurs de débit)
- Fermer le robinet pendant le savonnage ou le brossage des dents
- Installer une chasse d'eau à double commande
- Utiliser le mode éco des appareils électroménagers

### Au jardin

- Récupérer l'eau de pluie
- Recycler l'eau de rinçage des fruits et légumes
- Arroser tôt le matin ou le soir
- Choisir des végétaux adaptés, des variétés locales peu gourmandes en eau
- Pailler, apporter du compost, biner pour conserver l'humidité du sol
- Laisser jaunir la pelouse





# Merci qui ? Merci la pluie !

Les nappes se rechargent grâce à la pluie, mais seules quelques gouttes y parviennent...

Sur 100 gouttes de pluie :

**64** s'évaporent directement

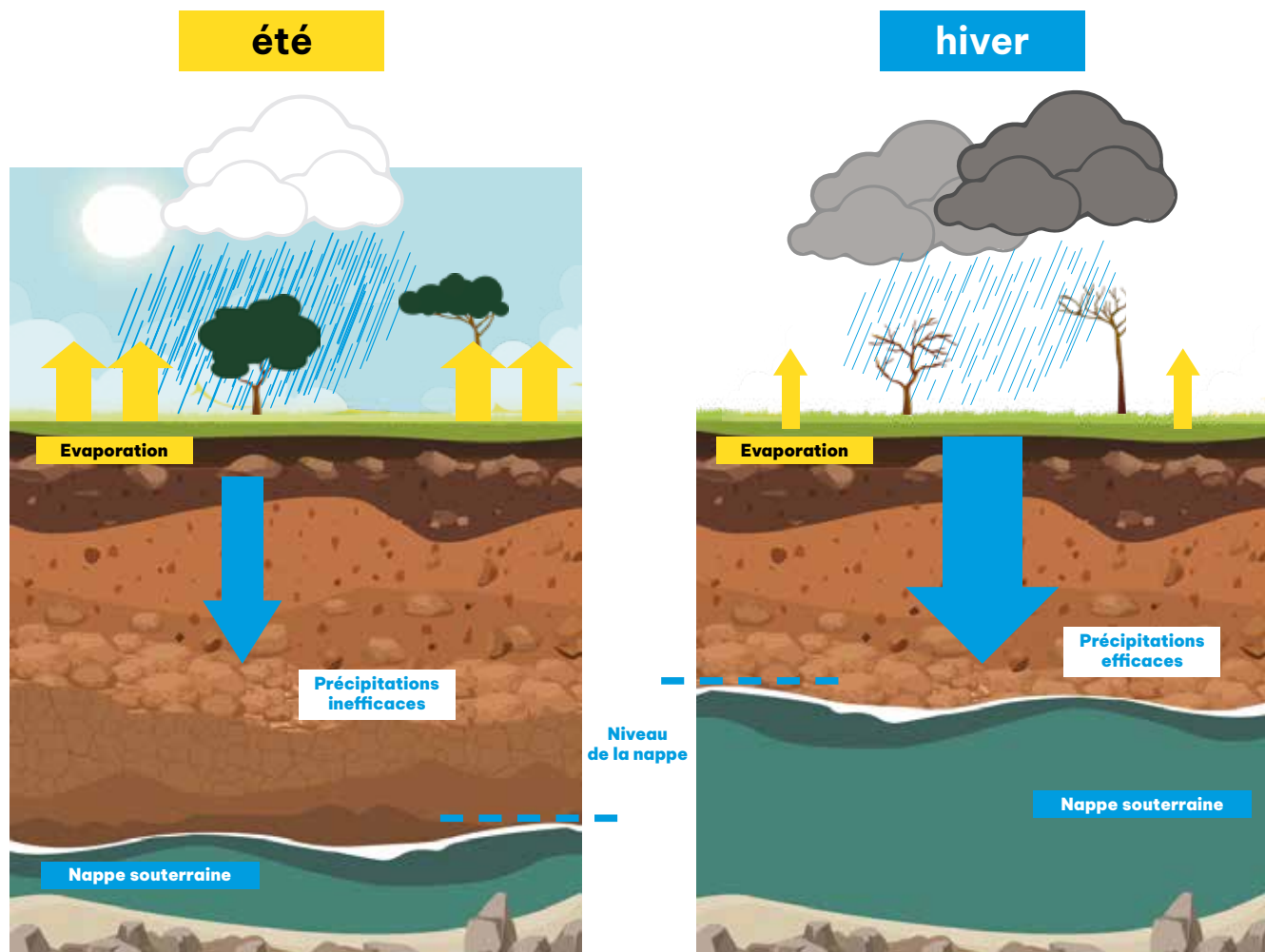
**15** ruissellent en surface

**21** s'infiltrent dans le sol



## POUR UNE RECHARGE EFFICACE... AVANTAGE AUX PLUIES EN HIVER.

La quantité d'eau disponible dans les nappes oligocène et miocène dépend essentiellement de la recharge des pluies hivernales de l'année en cours (d'octobre à mars), mais également des années précédentes. Le manque de précipitations rencontrées ces dernières années, y compris en hiver, impactent donc notre ressource en eau.



illustrations et graphiques © Régie de l'Eau Bordeaux Métropole

L'eau potable est gérée depuis le premier janvier 2023 par la régie publique L'Eau de Bordeaux Métropole.  
[leaubordeauxmetropole.fr](http://leaubordeauxmetropole.fr)

# La métropole à la conquête du ballon ovale

Parce que, sur le terrain comme en dehors, le rugby est incontestablement un sport de collectif, c'est à l'unisson que se vivra le plus intensément la Coupe du monde à venir. Pour cela, un village de supporters et une large programmation sportive et culturelle vous attendent. On vous déroule la feuille de match...

## Vibrer au stade de Bordeaux...

Si vous comptez parmi les 210 000 heureux détenteurs d'un billet pour la Coupe du monde à Bordeaux, direction le stade de Bordeaux Matmut Atlantique! Pour y accéder sans encombre, plusieurs solutions s'offrent à vous, renforcées par le plan de mobilité spécialement imaginé par Bordeaux Métropole. Six cents vélos supplémentaires seront par exemple mis à disposition des supporters sur le Village Rugby au Parc des sports Saint-Michel, tandis que de nouveaux arceaux faciliteront le stationnement à proximité immédiate du stade (avenue de la Jallère). La fréquence de la ligne C du tramway, qui dessert l'enceinte sportive, sera par ailleurs augmentée avant et après les matchs. Le stade sera également accessible grâce à une navette de bus connectée au tramway A (depuis la gare de Cenon) et au tramway B (depuis la Cité du vin). Enfin, sur le site, un parking payant (15€) pour voitures de 7 200 places et une zone réservée aux deux roues motorisées seront à disposition des spectateurs.

Matmut Atlantique :  
Cours Jules Ladoumeque,  
Bordeaux  
[www.matmut-atlantique.com](http://www.matmut-atlantique.com)



## MATCHS

- 9 Septembre  
Irlande - Roumanie à 15h30
- 10 septembre  
Pays de Galles - Fidji à 21h
- 16 septembre  
Samoa - Chili à 15h
- 17 septembre  
Afrique du Sud - Roumanie à 15h
- 30 septembre  
Fidji - Géorgie à 17h45

## ... et au « Village Rugby »

Vous n'avez pas de place? Une ambiance tout aussi survoltée attend les supporters et amateurs au Village Rugby! Situé au parc des sports Saint-Michel à Bordeaux et pouvant accueillir jusqu'à 10 000 personnes, ce lieu éphémère retransmettra 37 des 48 matchs de la compétition sur un écran géant de 52 m<sup>2</sup>. Pour patienter avant les coups d'envoi, différentes animations se succèderont, comme des sessions musicales ou de l'initiation au rugby. Certains jours, des émissions d'avant-matchs seront proposées en direct par France Bleu Gironde. Le public sera invité à donner ses propres pronostics ou se tester via des quizz grâce à une application spécialement conçue. Buvette, stands et marché de producteurs régionaux en partenariat avec l'Agence de l'Alimentation Nouvelle-Aquitaine offriront un large choix de restauration (dont des plats végétariens), le tout dans une ambiance guinguette. Le village est bien sûr accessible aux personnes à mobilité réduite, qui pourront si elles le souhaitent regarder le match depuis un podium surélevé pour plus de visibilité.



● Parc des sports :  
Quai des Salinières,  
Bordeaux

En entrée libre et gratuite  
tous les week-ends durant  
la phase de poule (de 14h

à minuit), ainsi que les jours de match de l'équipe de France (de 18h à minuit) et les 5 jours de la phase finale à l'exception de la petite finale (ouverture 2h avant le premier match et fermeture à minuit). Un parking vélo d'une capacité de 500 places sera mis en place.

Attention : pour des raisons de sécurité, les animaux (sauf exception liée à un handicap), vélos, skates et trottinettes, sacs à dos et autres objets (bouteilles, verres, canettes, fumigènes, feux de bengale, etc.) ne sont pas acceptés dans le village. Des fouilles et palpations auront lieu à l'entrée.

## ★ Lormont aux couleurs des Fidji

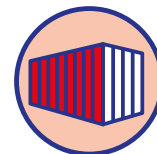
Lormont aura la chance de servir de camp de base à une des équipes les plus offensives et généreuses de l'hémisphère sud : les Fidji. Les joueurs et leur staff seront accueillis en grande pompe le samedi 2 septembre lors d'une cérémonie. Des temps publics devraient ensuite être organisés pour permettre une certaine proximité avec l'équipe. En parallèle, des événements mettront à l'honneur la culture de cet archipel, comme par exemple un cycle de conférences sur « Le rugby et les Fidji » ou encore un spectacle dessiné inspiré de contes et légendes du Pacifique. À noter que la voisine Libourne accueillera pour sa part la Roumanie, avec une cérémonie prévue le 6 septembre.



Les équipes pourront également s'exercer avant les matchs, en jouant sur des terrains d'entraînement à Bègles, Bordeaux et Saint-Médard-en-Jalles.

## Le « Bordeaux Métropole rugby tour » en première ligne

Depuis le mois de mars, un container aux couleurs de la Coupe du monde sillonne la métropole à la demande des communes volontaires. Ce lieu ressource itinérant délivre toutes les informations utiles sur l'événement et propose aux habitants une première plongée dans son ambiance. Ils peuvent par exemple y revêtir divers accessoires pour des photos souvenirs mémorables, affronter d'autres joueurs sur console de jeu ou tenter de gagner des objets promotionnels. Certaines communes complètent l'offre par des animations. À Parempuyre par exemple, enfants et personnes âgées seront réunis autour d'animations sur le sport-santé.





## Une combinaison d'événements sur le territoire

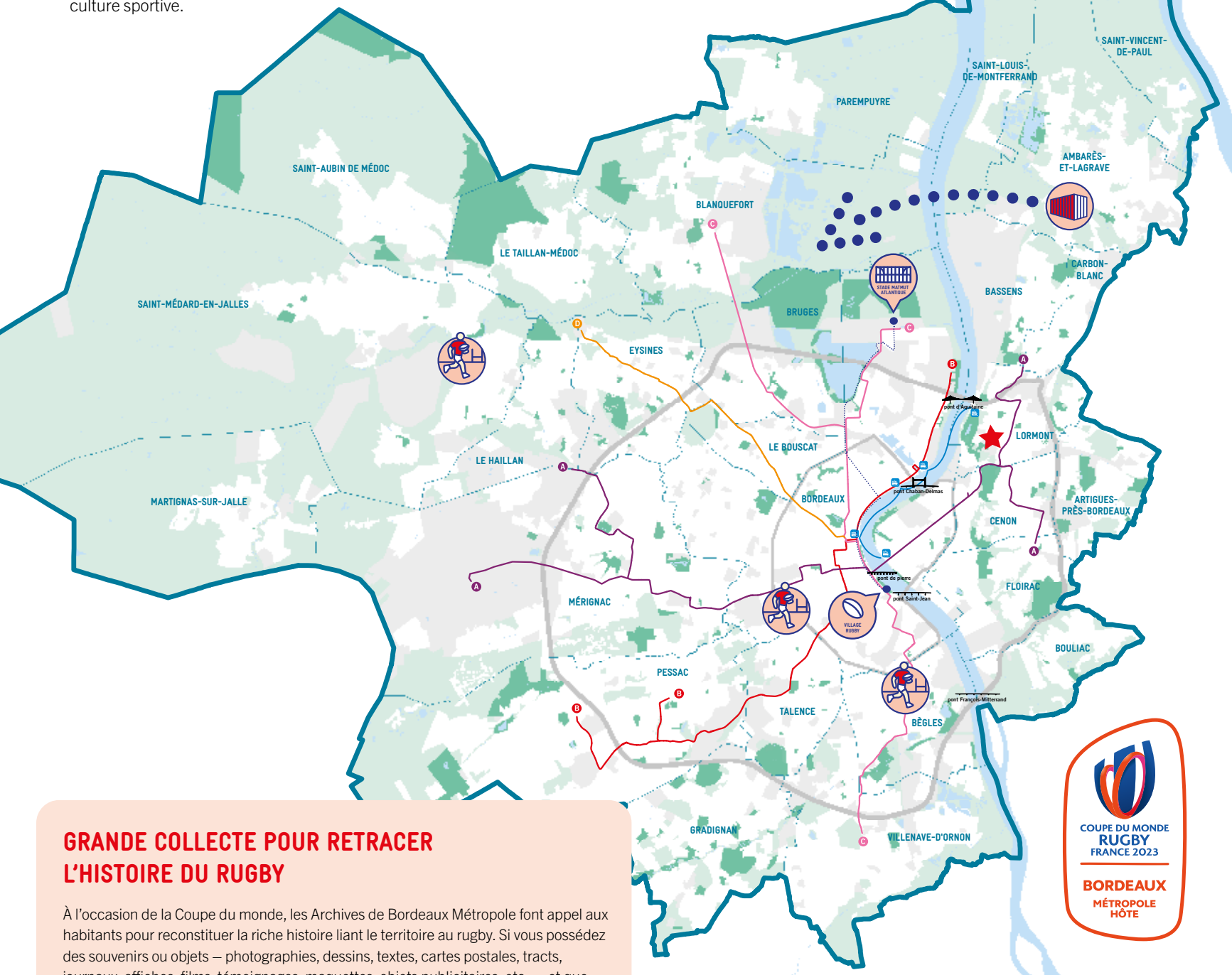
En parallèle du Bordeaux Métropole rugby tour, une large programmation sportive et culturelle a débuté en mars et se poursuivra jusqu'en octobre, suite à l'appel à projets lancé en 2022 par Bordeaux Métropole.

Cap Sciences : exposition-atelier, en itinérance – dans l'espace public, en pieds d'immeuble ou en médiathèques, pour mieux comprendre le fonctionnement d'un corps en mouvement, évaluer sa condition physique ou encore sa culture sportive.

Compagnie Intérieur Nuit : création sonore adaptée d'une nouvelle de Sir Arthur Conan Doyle, et dans laquelle Sherlock Holmes enquête sur la disparition d'un joueur de rugby à la veille d'un match décisif...

Recyclerie sportive et association Artd'éko : organisation de braderies solidaires d'équipements sportifs de seconde main et animation d'ateliers tout l'été dans six quartiers prioritaires de la métropole.

Une quarantaine d'événements et animations sont ainsi prévus pour faire vivre le rugby et ses valeurs sur tout le territoire. De quoi réviser tous ses fondamentaux !



## GRANDE COLLECTE POUR RETRACER L'HISTOIRE DU RUGBY

À l'occasion de la Coupe du monde, les Archives de Bordeaux Métropole font appel aux habitants pour reconstituer la riche histoire liant le territoire au rugby. Si vous possédez des souvenirs ou objets – photographies, dessins, textes, cartes postales, tracts, journaux, affiches, films, témoignages, maquettes, objets publicitaires, etc. –, et que vous acceptez de les confier, ils rejoindront un fonds spécialement dédié à des fins de conservation, consultable ensuite par tous.

Exposition d'une sélection de documents collectés du 8 septembre au 28 octobre à l'Hotel des Archives.

Consultez les modalités de participation sur [archives.bordeaux-metropole.fr](https://archives.bordeaux-metropole.fr)

Retrouver toutes les informations sur la programmation et l'itinéraire du Bordeaux Métropole rugby tour sur [rugby2023.bordeaux-metropole.fr](https://rugby2023.bordeaux-metropole.fr)

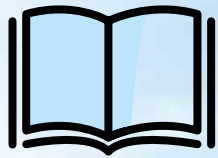


# La Métropole rafraîchissante

Consultez la carte interactive « Fraîcheur en ville »  
et visualisez les points frais près de chez vous :  
[bxmet.ro/fraicheur-en-ville](http://bxmet.ro/fraicheur-en-ville)







125 bibliothèques,  
ludothèques  
et centres culturels



23 piscines

13  
cinémas



154 parcs  
et espaces naturels



2 espaces  
de baignade

à Bègles-plage  
et Bordeaux-lac



+ de 300 points  
d'eau et fontaines  
à boire



# Le Bec d'Ambès, terre du bout

**C'EST UN TERRITOIRE SINGULIER, QUE PEU D'HABITANTS DE LA MÉTROPOLÉ CONNAISSENT : ON NE SE REND PAS PAR HASARD AU BEC D'AMBÈS. POINT DE CONFLUENCE ENTRE LA DORDOGNE ET LA GARONNE, À LA NAISSANCE DE L'ESTUAIRE DE LA GIRONDE, TERRE DE CONTRASTES ENTRE MARAIS ET INDUSTRIES, LE BOUT DE LA PRESQU'ÎLE INVITE À UN DÉTOUR ATYPIQUE.**

« Le Bec d'Ambès propose un paysage qui n'existe pas dans l'imaginaire des bordelais. C'est une véritable expérience d'aller s'y balader. Cette langue de terre insulaire est extrêmement composite, entre nature et industrie. On y ressent un effet bout, ou bord, du monde », décrit Yvan Detraz, architecte directeur de bruit du frigo\*. « Le village d'Ambès, très calme, avec sa trame carrée, l'ambiance des zones humides qui nous projette ailleurs - dans le Bayou de Louisiane en ce qui me concerne -, les industries qui émergent en horizon, les châteaux d'un autre temps : tout cela forme un mélange improbable, un peu chaotique, d'ambiances atypiques. »

Une halte au parc de Cantefrêne stimule l'imaginaire. Une étrange cabane en bois, que vient enserrer un corps sinueux venu des profondeurs de la terre ou de l'eau trône au milieu du parc. Racine, anaconda ou bienpeut-être monstre aquatique issu du folklore, serpent ailé dans certaines légendes, dont l'écrivain Marcel Aymé fera une séduisante jeune fille : la Vouivre. Il est dit que la créature cache dans les roseaux un rubis lorsqu'elle entre dans l'eau pour y pêcher. . . Autour de ce Refuge périurbain conçu par Candice Pétrillo du collectif Zébra3, 65 hectares de nature illustrent la reconversion réussie d'une ancienne gravière dont les trois étangs ouverts aux pêcheurs font tout le pittoresque. On y vient en famille pour les aires de jeux, les tables de ping-pong, le mini-golf, la piste cyclable, le parcours santé, mais aussi les bois de chênes ou de frênes.

\*Bruit du frigo est un collectif de création urbaine qui regroupe architectes, artistes, urbanistes, médiateurs et constructeurs.

## Un marais classé Natura 2000

Les marais du Bec d'Ambès occupent plus de 2 600 hectares sur Ambès, Saint-Louis-de-Montferrand, Saint-Vincent-de-Paul et Ambarès-et-Lagrave. Véritable trésor écologique, ils sont classés Natura 2000 et se trouvent au-dessous du niveau des plus hautes eaux. En d'autres termes, « le Bec d'Ambès a le profil d'une assiette à soupe ! » explique Christian Vignaud Saunier, à la tête de l'association Claire Aubarède. « Si vous voulez comprendre Ambès, allez au cimetière : depuis toujours, on y enterre les gens hors sol, dans des caveaux extérieurs, c'est vous



Refuge périurbain La Vouivre



dire si l'eau est omniprésente. Avant les dernières sécheresses, la nappe phréatique affleurait le sol en hiver». Un inconvénient certes pour les habitants et les usines du territoire, mais une richesse qui crée des zones humides favorables à la faune et la flore. Dans la liste des espèces sauvages, on trouve le papillon Cuivré des marais, la loutre et le vison d'Europe, l'angélique à fruits variables (flore endémique) et la tortue Cistude d'Europe. Les oiseaux migrateurs -tadornes de Belon, héron cendré ou cigogne- profitent de ces vastes étendues comme refuge en hiver.

Parmi les associations actives à Ambès, Gaïa pour la Terre et l'Homme gère des jardins familiaux, installe des nichoirs d'hirondelles fabriqués par des enfants avec l'association Tous aux abris, a ouvert en mai une boutique consommeur avec les producteurs locaux, et prend des initiatives solidaires pour les habitants... Christian Boyries, son président, habite là depuis 1979 : « Le Parc de Cantefrêne est un coin vraiment agréable pour se balader.

Ces dernières années, nous avons participé à la réflexion de nouveaux aménagements avec la création de chemins et des explications sur la faune et la flore. Côté Dordogne,

il y a un belvédère très agréable en face de la commune de Bourg-sur-Gironde, facile à atteindre à pied depuis la route. Le panorama est magnifique et on peut suivre le passage des bateaux et des voiliers. Côté Garonne en remontant vers le Bec, j'aime méditer et emmener les gens qui veulent se ressourcer. »

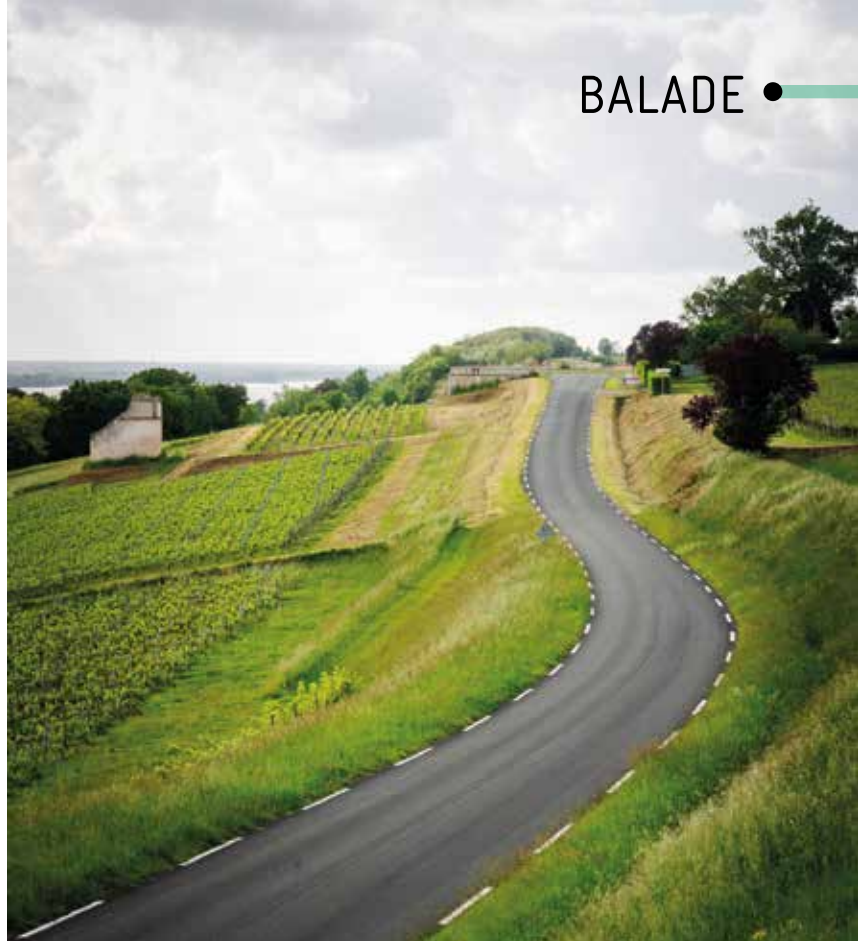
## « entre nature et industrie »

### Contraste saisissant

C'est aussi en remontant vers le Bec que les paysages bucoliques prennent une tournure plus industrielle, et que les anciennes propriétés viticoles laissent la place aux usines. Il faut revenir à l'histoire de la presqu'île pour comprendre. Jeanne Bouny, dans son livre *Ambès, la mémoire retrouvée* (1997), cite le roi Louis XIV en 1653 : « le grand profit d'utilité reviendrait à nous et à nos sujets, si tous les marais du royaume étaient desséchés ». Ici, les travaux de drainage furent exécutés sous la direction de spécialistes hollandais qui creusèrent les jalles et les esteyes. Les parlementaires de Bordeaux installèrent alors les premières propriétés viticoles du Bec. Les « vins de palus » offrirent d'ailleurs la fortune à leurs propriétaires pendant l'invasion du phylloxéra (parasite de la vigne), l'inondation volontaire des terres stoppant la progression du fléau. Certaines de ces maisons nobles perdurent côté Garonne, comme les châteaux Peyronnet ou Sainte-Barbe.

Entre 1924 et 1977 sont construits la voie ferrée Bassens-Bec d'Ambès, le port, un dépôt d'hydrocarbures, une raffinerie de pétrole et la voie rapide. En moins d'un siècle, une presqu'île essentiellement agricole s'est transformée en zone industrielle. D'où l'engagement de citoyens comme Christian Vignaud Saunier, installé ici depuis 1970, pour la prévention des risques naturels et industriels. Il explique le nom de son association Claire Aubarède : « L'aubarède est un terme local qui désigne la bande de terre qui se trouve entre le rivage et la digue. Nous œuvrons pour sa clarté depuis 2000 ! Les anciens habitants de la presqu'île piquetaient les rivages avec du bois et laissaient la végétation retenir naturellement les montées d'eau, plutôt que remblayer des sols dévégétalisés avec des pierres qui finissent par s'enfoncer dans notre sol argileux. » Piquets en bois dont certains vestiges peuvent s'observer à marée basse.

Avec la rénovation du ponton d'Ambès, Christian se réjouit du retour des bateaux de loisir : « Dans les années 70-80, sur la Dordogne, il y avait beaucoup de pêcheurs avec leur conche : ils pêchaient l'aloise, la lamproie... Aujourd'hui, les bateaux viennent surtout de Bourg. » Et de signaler enfin le très beau mascaret à observer au niveau du château Bacon, propriété de la Famille Coupérie depuis près de deux cents ans. À découvrir au cours d'une libre déambulation exploratoire...



### PRESQU'AU BOUT DU MONDE

Prêts à tenter l'expérience du Bec d'Ambès ? Il existe une balade conçue par le collectif bruit du frigo : la boucle 15 du Sentier des Terres Communes sur 16 kilomètres, accessible en transports en commun (Bus Liane 7, arrêt Halte TER La Gorp, ou Bus 91, terminus Ambès-Escarraguel).

À noter, le vélo se prête bien à la balade, avec de longues lignes droites. Le trajet est facile, plat, sans trop de circulation.

Itinéraire à télécharger sur

[bruitdufrigo.com](http://bruitdufrigo.com) / rubrique Projet Sentiers des Terres communes

Pour les plus aventureux, possibilité de passer une nuit dans le Refuge périurbain La Vouivre au cœur du parc Cantefrêne. Réservation sur [lesrefuges.bordeaux-metropole.fr](http://lesrefuges.bordeaux-metropole.fr)

À noter également, l'Association des Amis des Marais de Montferrand, juste au sud du Bec d'Ambès, organise des balades découvertes pour faire découvrir et préserver le patrimoine naturel des marais.


### Infos pratiques

#### • Parc de Cantefrêne

RD n°113, Ambès

Bus Lignes 92 et 93 (arrêt Lachenal)

#### • Association Gaïa pour la Terre et l'Homme

 Gaia Ambes

#### • Association des Amis des Marais de Montferrand

 Les amis des marais de Montferrand

### Bouscat

La Ville du **Bouscat** organise le **Salon des Métiers en uniforme**, le mercredi 18 octobre à l'Ermitage-Compostelle en partenariat avec le Centre d'information et de recrutement des forces armées de Bordeaux (CIRFA). Cet événement rassemble plus d'une vingtaine d'organisations des secteurs de la Défense et de la sécurité. Recrutement, formation, orientation, insertion, ce salon est l'occasion unique de rencontrer et d'échanger avec les professionnels de ces filières : stands d'informations, démonstrations, expériences immersives...

Plus d'infos : [bouscat.fr](http://bouscat.fr)

Rendez-vous le vendredi 15 septembre à 18h30 pour le lancement de la **9<sup>e</sup> saison culturelle de L'Entrepôt** au

### Haillan

Profitez d'un apéro-concert gratuit sur la terrasse de L'Entrepôt, avec le groupe de musique girondin Chelabôm ! En 2023-2024, L'Entrepôt accueillera Tristan Lopin, Bertrand Belin, Caroline Estremo, Alexis HK, Arnaud Demanche, Pablo Mira, Anne Roumanoff, Emily Loizeau, Benjamin Tranié, Guillermo Guiz, Alex Vizorek, CharlÉlie Couture...

Plus d'infos : [lentrepot-lehaillan.fr](http://lentrepot-lehaillan.fr)

### Taillan-Médoc

Le 13 juillet, le **Taillan-Médoc** organise une **Soirée sous les étoiles**. Ambiance festive au programme : repas républicain et animations, spectacle de feu et d'étincelles de la compagnie Akouma, suivi d'un concert du quartet Luis Gárate Blanes pour finir la soirée en dansant sur des airs endiablés de rumba reggae cubano ! À partir de 19h30 sur le parvis du Palio. Gratuit, entrée libre.

Plus d'infos : [taillan-medoc.fr](http://taillan-medoc.fr)



Retrouvez les événements des 28 communes sur [bxmet.ro/agenda](http://bxmet.ro/agenda)

### Lormont

est terre d'accueil de la sélection fidjienne pour la **Coupe du monde de rugby 2023** ! D'août à octobre, la commune sera le camp de base pour les joueurs fidjiens qui s'entraîneront sur la pelouse du stade Jules Ladoumègue. L'événement sera un beau moyen de valoriser l'ovalie et plus largement, la pratique sportive sur le territoire lormontais.

Plus d'infos/programme complet des animations : [lormont.fr](http://lormont.fr)

Samedi 16 septembre, le **Brunch Festival « La Plaine »** marquera l'ouverture de la nouvelle saison culturelle de

### Martignas-sur-Jalle

Cet open air familial mêlera concerts, DJ sets, expositions, ateliers participatifs, danse et théâtre de rue, activités pour enfants, espace détente et restauration. Ce nouveau rendez-vous musical, organisé en partenariat avec le Krakatoa et Bordeaux Métropole, fera la part belle à des artistes émergents allant de la scène électronique au jazz, en passant par le rap et le hip-hop.

Plus d'infos/Billetterie : [ville-martignas.fr](http://ville-martignas.fr)

Constituée de plus de 400 œuvres, la **collection d'art** de la Ville de

### Mérignac

donne à voir photographies, sculptures, œuvres graphiques et peintures. Hétéroclite, cette collection balaie trois siècles de création (du 19<sup>e</sup> au 21<sup>e</sup> siècle) d'artistes locaux. Jusqu'au 23 juillet, découvrez l'exposition 30+5 Peintres, collection de la Ville & artistes invités : les toiles de la collection municipale sont exposées à la Vieille Église et les œuvres photographiques au parc du Vivier.

Plus d'infos : [merignac.com](http://merignac.com)

Du 21 au 25 août, à quelques semaines de la Coupe du monde de rugby,

### Parempuyre

entre dans la mêlée et propose une semaine intergénérationnelle d'animations autour de la **découverte du rugby**. Le parc de L'Art Y Show accueillera le « Bordeaux Métropole Rugby Tour », un container aménagé aux couleurs de la Coupe du monde. Les enfants des centres de loisirs et les seniors se défieront autour d'une rencontre rugby sport santé...

Plus d'infos / programme complet : [parempuyre.fr](http://parempuyre.fr)



**Pessac**, une des villes françaises les plus engagées en faveur de la cause animale (9<sup>e</sup> au classement de l'association L214, 1<sup>re</sup> parmi les villes de moins de 100 000 habitants), renforce encore son action ! Les 4 et 7 octobre, la ville organise la **journée mondiale des animaux** pour les élus, les techniciens et le grand public. Au programme : stands de sensibilisation, parcours avec chiens guides d'aveugles, balades à la découverte des animaux du Bourgailh et bien d'autres ! Partenaires de l'événement : SPA, LPO, chiens guides d'aveugles...

Plus d'infos : [pessac.fr](http://pessac.fr)

Les **Soirées Apéro Musique (SAM)** sont de retour à

## Saint-Aubin de Médoc

! La commune vous donne rendez-vous les 7 et 21 juillet, ainsi que le 25 août à 19h30 pour partager un moment convivial à la Bergerie de l'espace Villepreux. Dans un cadre privilégié, sous les arbres, venez vous détendre et profitez de concerts aux styles musicaux variés. Évènement gratuit et ouvert à tous!

Plus d'infos : [saint-aubin-de-medoc.fr](http://saint-aubin-de-medoc.fr) / 06 76 21 01 26

Rendez-vous le 9 septembre à partir de 14h sur les berges de la Garonne, pour le « **Forum et patrimoine sur Garonne** » de la Ville de

## Saint-Louis-de-Montferrand

, où la vie associative et le patrimoine de la commune seront mis à l'honneur. Parmi les événements au programme : forum des associations, Olympiades, salon du livre et animations autour du patrimoine.

Cet été, en route pour la **Jallifornie** ! La ville de

## Saint-Médard-en-Jalles

propose une programmation culturelle estivale majoritairement gratuite, riche en événements : apéros-concerts, cinés plein air, performances artistiques avec théâtre, danse, musique, contes, BD concert... programmés notamment dans le cadre de l'Été métropolitain et des Scènes d'été. Et, deux festivals : la 15<sup>e</sup> édition du Jalles House Rock, les 7 et 8 juillet (tarif libre) et le festival des arts de la rue les 25 et 26 août!

Plus d'infos : [saint-medard-en-jalles.fr](http://saint-medard-en-jalles.fr)

Le château Lesperon de

## Saint-Vincent-de-Paul

organise désormais des **Murder Parties** ! Plongez dans une enquête policière en immersion totale. Votre mission : démasquer le coupable et échapper à la prison. Explorez le Château à la recherche d'indices, incarnez un personnage, résolvez des énigmes, faites des stratégies, trouvez des combinaisons et ouvrez les coffres.

Plus d'infos : [murder-party-bordeaux.fr](http://murder-party-bordeaux.fr)

## Talence

participe aux **Journées européennes du Patrimoine**, du 15 au 17 septembre, sur le thème du sport. Au programme : découverte du CREPS, des quartiers de la ville, à pied ou à vélo, visite insolite du stade nautique Henri Deschamps, récemment rénové, conférences, exposition sur l'entreprise Olibet, première usine française de biscuits installée à Talence en 1872, etc. Découvrez la ville autrement avec les nouveaux jeux de pistes et parcours numériques dévoilés pour l'occasion.

Plus d'infos : [talence.fr](http://talence.fr)

Un **pumptrack** flambant neuf vient d'être implanté à

## Villeneuve-d'Ornon

au parc de la Junca. Constituée de bosses, de virages et de modules acrobatiques, cette piste de glisse universelle a été pensée pour tous les amateurs de vélo, trottinette, skateboard et roller ! À proximité immédiate, les visiteurs peuvent aussi arpenter les chemins de promenade de la vallée de l'Eau blanche... Une idée de sortie en famille aux portes de la métropole pour cet été !

Plus d'infos : [villenedornon.fr](http://villenedornon.fr)

> La suite de l'actualité des communes de Bordeaux Métropole dans le prochain numéro.

Pour rappel, les communes prennent la parole chacune à leur tour : les 14 premières de l'alphabet sur un numéro et les 14 autres sur le suivant.

# culture & loisirs

## Étang Heureux

Floirac - du 8 au 29 juillet  
Le parc des Étangs est en fête ! Profitez d'activités, ateliers, soirées concerts... le tout au bord de l'eau.  
ville-floirac33.fr

## Les Vertigineuses

Ambarès-et-Lagrive - du 10 au 12 juillet  
Le rendez-vous estival des arts de la piste est de retour ! Cette année, place à la Cie SenCirk', 1<sup>re</sup> compagnie de cirque au Sénégal.  
ambaresetlagrive.fr

## Ouvre la Voix

Du 1<sup>er</sup> au 3 septembre  
Partez à la découverte de l'Entre-deux-Mers avec le Festival cyclomusical Ouvre la Voix.  
rockschool-barbey.com

## Mérignac Photo

Mérignac - à partir du 2 septembre  
Nouvelle saison photographique à Mérignac ! Expositions, ateliers... pendant plus de trois mois.  
merignac-photo.com

## Les Médiévales

Bouliac - 9 et 10 septembre  
Plongez dans l'univers du Moyen-Âge avec ce rendez-vous festif pour toute la famille !  
lesmedievalesdebouliac.com



## Campulations

Nouvelle-Aquitaine - 28 et 29 septembre  
Le festival de rentrée des campus universitaires est de retour avec deux soirées d'animations et de concerts en plein air !  
campulations.com

## Festival International des Arts de Bordeaux Métropole

Du 30 septembre au 15 octobre  
Le FAB, festival pluridisciplinaire d'expressions artistiques contemporaines, investit les salles et l'espace public.  
festivalbordeaux.com

## Lire en poche

Gradignan - du 6 au 8 octobre  
Intrigantes intrigues : c'est le thème de cette nouvelle édition du salon du livre de poche à Gradignan !  
lireenpoche.fr

## Formule magique pour un film qui marche

Artigues-près-Bordeaux - 7 octobre  
Les arts de la rue sont à l'honneur ! La Cie Okto vous propose un spectacle hors les murs.  
artigues-pres-bordeaux.fr

## Nuit des Bibliothèques

Métropole - 7 octobre  
Bibliothèques et médiathèques de la métropole ouvrent leurs portes en soirée pour un événement festif autour de la thématique du sport.  
mediatheques.bordeaux-metropole.fr

## Festival international du film indépendant de Bordeaux

Bordeaux - du 18 au 23 octobre  
Le FIFIB vous donne rendez-vous pour sa 12<sup>e</sup> édition. Au programme : concerts, films, rencontres, ateliers et bien plus !  
fifib.com



## Exposition Mini-monstres

Cap Sciences - jusqu'au 5 mai 2024  
Poux, tiques et autres petites bêtes... qui sont ces mini-monstres qui nous embêtent au quotidien ? Une expo qui fait mouche !  
cap-sciences.net

# sport



## Décastar

Talence - 23 et 24 septembre  
Retrouvez les meilleurs athlètes internationaux du décathlon et de l'heptathlon au stade Pierre-Paul Bernard.  
decastar.fr

# événements

## Coupe du Monde de Rugby 2023

Métropole - du 8 septembre au 28 octobre  
5 matchs de poule au Stade de Bordeaux, animations, Village Rugby.  
rugby2023.bordeaux-metropole.fr

## Sommet aéronautique et spatial

Bordeaux - 17 octobre  
Bordeaux Métropole organise une 3<sup>e</sup> édition sur le thème « Renforcer l'attractivité des métiers de l'aérospatiale durable ».   
sommel-aeronautique-bordeaux.fr

## Woodrise

Bordeaux - du 17 au 20 octobre  
Le congrès international du bâtiment bois tiendra sa 4<sup>e</sup> édition.  
woodrise-congress.com

## Digital Society, Digital Cities

Métropole - du 18 au 20 octobre  
Une conférence internationale sur le numérique inclusif et durable dans nos villes.  
dsdc.bordeaux-metropole.fr





## Bienvenue

Bordeaux Métropole vous accompagne lors de votre installation dans la métropole bordelaise avec le guide pratique du nouvel habitant : numéros utiles et infos pratiques pour faciliter vos démarches au quotidien.  
[bxmet.ro/nouvel-habitant](http://bxmet.ro/nouvel-habitant)

## Vos démarches en ligne

Demander une nouvelle poubelle, déposer un permis de construire, poser une question sur les travaux du Bus express... Faites toutes vos démarches en ligne sur le nouveau portail « Mes démarches » de Bordeaux Métropole.  
[mesdemarche.bordeaux-metropole.fr](http://mesdemarche.bordeaux-metropole.fr)

## Transports

> TBM, Transports

Bordeaux Métropole :

Conseils, infos trafic, horaires, tarifs...

Tout le réseau TBM sur

[infotbm.com](http://infotbm.com), l'application mobile TBM ou au 05 57 57 88 88

> Le Vélo par TBM (vélos classiques ou électriques en libre-service), le Vélo'c (vélos classiques, électriques, cargos ou pliants en prêt gratuit ou en location longue durée), des abris vélos sécurisés...

Toute l'offre vélo sur [infotbm.com](http://infotbm.com) ou au 09 69 39 03 03

> Les navettes fluviales de Bordeaux Métropole : 2 navettes desservent 5 escales en connexion avec le réseau TBM.  
[infotbm.com](http://infotbm.com)



## Participez !

### Actuellement :

**OIM Bordeaux Aéroport (Mérignac - Le Haillan) : aménagement du chemin des Boucheries**

Participez et donnez votre avis sur le projet d'aménagement de 3,2 km d'un chemin dédié aux mobilités douces, à l'écart de la voirie, dans des espaces paysagers privilégiés.

**Rubrique : Déplacements**

**Réaménagement du secteur «Berlincan» à Saint-Médard-en-Jalles**

Prenez connaissance des objectifs et des enjeux du projet de requalification du secteur «Berlincan», à l'entrée de Saint-Médard-en-Jalles.

**Rubrique : Urbanisme**

**Franchir le coteau de Bouliac à pied et à vélo**

Participez ! Toutes vos idées sont les bienvenues pour aménager une liaison piétonne et cycliste entre le haut et le bas Bouliac.

**Rubrique : Déplacements**

Retrouvez l'ensemble des concertations en cours sur [participation.bordeaux-metropole.fr](http://participation.bordeaux-metropole.fr)

## Donnez votre avis

Le Journal de Bordeaux Métropole est distribué dans toutes les boîtes aux lettres de l'agglomération et dans les 28 mairies. Vous ne le recevez pas ?

Vous souhaitez nous faire part de remarques ?

Appelez le 05 56 93 65 97

ou écrivez-nous :

> **en complétant le formulaire**

à l'adresse suivante :

[bxmet.ro/ecrire-au-journal](http://bxmet.ro/ecrire-au-journal)

> **par courrier :**

Le Journal de Bordeaux Métropole  
Esplanade Charles-de-Gaulle  
33 045 Bordeaux Cedex

## Suivez le Conseil de Métropole

Prochaines dates :

**29 septembre et 24 novembre.**

En direct sur :

[bxmet.ro/seances-du-conseil](http://bxmet.ro/seances-du-conseil)

## Le Parc des Jalles

Des animations et activités gratuites pour toute la famille, toute l'année ! Partez à la découverte du parc des Jalles, premier parc naturel et agricole de Bordeaux Métropole.  
[bxmet.ro/parcs](http://bxmet.ro/parcs)

## Bordeaux Métropole connectée

Pour suivre l'actualité de Bordeaux Métropole sur les réseaux sociaux :

[facebook.com/bordeauxmetropole](https://facebook.com/bordeauxmetropole)

[twitter.com/bxmetro](https://twitter.com/bxmetro)

[instagram.com/bordeauxmetropole](https://instagram.com/bordeauxmetropole)

S'abonner à la newsletter « Info Lettre Bordeaux Métropole », bulletin d'information bimensuel  
[bxmet.ro/newsletter](http://bxmet.ro/newsletter)

## Contactez Bordeaux Métropole

Esplanade Charles-de-Gaulle  
33045 Bordeaux Cedex

Ouvert de 8h30 à 17h

Standard : 05 56 99 84 84

[bordeaux-metropole.fr](http://bordeaux-metropole.fr)

• Poser vos questions, commander une publication ou déposer une candidature spontanée : [bxmet.ro/contact](http://bxmet.ro/contact)

• Marchés publics : [marchespublics@bordeaux-metropole.fr](mailto:marchespublics@bordeaux-metropole.fr)

# LA PAROLE AUX GROUPES POLITIQUES

## Place d'expression des groupes politiques du Conseil de Bordeaux Métropole.

### Groupe des Élus Socialistes et apparentés

#### 3 ans au service de tous les métropolitains!

À mi-parcours du mandat commencé en 2020, il est temps de faire le bilan de nos engagements et nos réalisations!

La crise sanitaire nous semble loin mais elle a été un élément majeur, et perturbateur, de ce début de mandat. Elle a éprouvé le sens du travail des agents du service public et la solidarité intercommunale nécessaire dans les moments de grande difficulté.

En dépit de la crise sanitaire, nous avons mis en œuvre des politiques publiques en attente depuis des années comme la tarification solidaire des transports en communs, et opéré des changements majeurs comme le passage en régie de la gestion de l'eau.

Dans une logique de rééquilibrage de la Métropole, nous avons lancé l'OIM Rive Droite. De nombreux projets autour de la rénovation énergétique, de l'éco-construction ou encore de la décarbonation des industries viennent d'ores et déjà dynamiser le tissu économique de la rive droite et créer des emplois.

Pour un développement équilibré et apaisé de la métropole, nous avons revu la manière de travailler avec les territoires voisins. De la mobilité au développement économique, en passant par la production de logements, nous assumons nos interdépendances et créons des synergies partout où cela est possible. C'est le sens des 5 contrats de coopérations signés depuis 2020.

En 3 ans beaucoup aura été fait, même si beaucoup reste à faire.

L'inflation est venue renchérir le coût des chantiers, impactant négativement la création de nouveaux logements. Un fonds exceptionnel de 20 millions d'euros soutiendra la production de logements sociaux mais les facteurs de la crise du logement sont nombreux.

Nous poursuivons aussi nos efforts pour rendre notre métropole moins vulnérable aux événements climatiques, c'est l'objectif de la réserve citoyenne métropolitaine, bel exemple de solidarité intercommunale.

Encore 3 ans pour continuer d'agir avec une volonté de proximité, d'écoute et de dialogue, avec les habitants et les communes de la métropole.

### Groupe Écologie et solidarités

#### Des mobilités au service de tous les habitants

Bordeaux Métropole se classe régulièrement dans le top des collectivités les plus embouteillées de France. Si ces résultats s'expliquent par l'attractivité du territoire, ils démontrent aussi les limites de la politique mobilité menée ces vingt dernières années. Malgré un réseau de transport auquel nous consacrons près de 500 millions d'euros par an, la part modale des transports collectifs dépasse à peine 10%. La moitié des 3 millions de déplacements quotidiens se fait encore en voiture.

Le nouveau réseau TBM se veut donc beaucoup plus attractif, avec la création de 80 km de couloirs-bus, le renouvellement de l'offre vélo ou encore le cadencement du tramway à 2min30 sur les parties les plus fréquentées.

Ce n'est qu'une étape dans la réalisation du nouveau schéma des mobilités, dont l'ambition se veut beaucoup plus large et résolument multimodale!

Désormais, nous ne nous concentrons plus sur un mode unique, mais sur une multitude de solutions, adaptées aux différents usages et aux différents territoires.

En vingt ans, 77 km de tramway ont été construits. Ce que nous sommes en train de réaliser pour les dix années à venir, ce sont 250 km de Réseau Express Vélo, 100 km de Bus Express, un vrai travail pour rendre les villes plus marchables et bien sûr, 200 km de RER Métropolitain.

Par ailleurs, nous avons soumis chaque projet à une grille d'analyse stricte, qui nous a permis de choisir les solutions les plus performantes, en fonction de critères objectifs comme le potentiel de voyageurs, la performance financière ou encore l'impact environnemental et social.

D'ici 2030, nous serons capables d'absorber les 600 000 déplacements supplémentaires attendus sur la métropole. Dans le même temps, l'essentiel des nouveaux déplacements se fera à vélo, à pied ou en transports en commun.

L'usage de la voiture ne représentera plus qu'un déplacement sur trois, offrant ainsi aux habitants un quotidien plus sain, plus apaisé et tout simplement plus désirable.



## Groupe Communiste

### Construisons une autre démocratie !

L'intercommunalité est devenue un acteur important pour le quotidien des habitants, du monde économique et de nos communes. Pour les élu.e.s communistes, la commune, premier échelon démocratique de notre République, n'a pourtant jamais été aussi essentielle pour défendre le lien avec les citoyennes et citoyens.

La loi de 2014 créant les Métropoles a apporté avec elle son lot de lourdeurs administratives et de dysfonctionnements. Notamment en gérant des compétences de proximité avec un niveau de décision à grande échelle. Un véritable paradoxe, qui ne permet pas de simplifier la prise de décisions démocratiques, en proximité.

Les Métropoles peuvent être le lieu des décisions stratégiques. C'est un outil, comme d'autres, pour travailler aux biens communs. La création de la Régie de l'eau de Bordeaux Métropole en est un exemple. D'autres chantiers doivent être ouverts dans le même sens : transports, énergie, comme par exemple avec les réseaux de chaleurs, etc. Le bilan des Métropoles montre tous les défis qui n'ont pas été atteints : des réseaux de transports qui restent à développer, le parc de logements publics et privés qui ne répond pas aux besoins, un développement économique qui ne résout aujourd'hui ni le chômage ni la précarité. Pire, l'attractivité voulue initialement par les Métropoles a fini par créer de profondes fractures territoriales, provoquant une colère légitime par ailleurs renforcée dernièrement par le vol démocratique sur les retraites.

Un nouvel acte de la démocratie territoriale est à construire, avec un autre schéma territorial dans lequel les citoyennes et citoyens, les syndicats, les associations ont toute leur place aux côtés des élu.e.s. Nous défendons l'idée que les décisions doivent s'appuyer sur un diagnostic concret des besoins des populations. Nous portons depuis longtemps l'idée d'adosser aux communes des outils et des moyens permettant des réalisations des projets répondant à de réels besoins, alliant vision stratégique et décisions en proximité.

## Groupe Métropole Commune(s)

### Un autre chemin est possible !

Depuis maintenant trois ans, notre groupe Métropole Commune(s) réalise un travail productif dans l'opposition. Au fil des mois, les dissensions au sein de la majorité rose-verte n'ont cessé de grandir, mettant à l'arrêt notre Métropole.

Le Président socialiste a ainsi eu besoin de nous pour faire voter des dossiers importants, dans le domaine aérospatial ou ferroviaire, face à l'opposition de ses "alliés" verts. Récemment, nos propositions pour une mise en place plus douce de la ZFE ont été entendues, même si rien n'est encore finalisé.

Nous refusons et nous ne croyons pas au modèle de société que veulent nous imposer Pierre Hurmic, maire de Bordeaux, et les verts à la Métropole. La décroissance économique n'est porteuse que de chômage, de crise sociale ; et la « démobilité », récemment évoquée par les mêmes, nie la nature humaine. Ne plus bouger c'est le repli sur soi, l'exclusion des autres et la fin de toute civilisation !

Il y a une alternative à cette perspective portée par des gens tristes qui attendent la fin du monde !

L'écologie, la préservation de notre environnement doivent devenir synonymes de progrès pour l'humanité : mieux vivre, mieux respirer, mieux manger, mieux se déplacer. Une vie plus harmonieuse et en plus grande connexion avec la nature. Cela implique de repenser l'aménagement du territoire, nos mobilités, notre habitat, nos emplois...

Il faut tourner le dos à l'écologie punitive et infantilisante et ne plus opposer pouvoir d'achat et effort écologique, ni fin du monde à fin du monde ! Bien au contraire, les mutations technologiques doivent générer moins de coûts et un meilleur bilan carbone, par exemple en matière énergétique.

C'est dans cet esprit que nous lancerons à la rentrée une grande démarche programmatique de co-construction d'un projet alternatif pour notre Métropole.

D'ici là, nous vous souhaitons de passer un bel été et de profiter de vos familles et de vos proches.

## Groupe Renouveau Bordeaux Métropole

### Et le sport, on en parle ?

La triste actualité du dépôt de bilan du club de handball BBL a relancé la question du soutien de Bordeaux Métropole aux clubs sportifs souhaitant évoluer à un haut-niveau. À notre échelon métropolitain, notre intervention directe dans le domaine du sport se limite au financement et à la gestion des grands équipements sportifs comme le Stade Matmut à Bordeaux, le Stade Pierre-Paul Bernard à Talence ou le Stade Nautique à Mérignac, ainsi qu'à travers le financement de grands événements sportifs comme la Coupe du Monde de Rugby ou encore des Jeux Olympiques. Ces interventions sont exercées au titre du rayonnement économique métropolitain.

Si la compétence sport en tant que telle reste donc de la compétence de nos communes, nous sommes convaincus que notre intercommunalité doit se doter d'une stratégie pour le développement du sport de haut-niveau.

En effet, il est nécessaire que nous unissions nos forces pour soutenir nos clubs sportifs qui évoluent à un haut niveau de pratique et qui se retrouvent désavantagés face à des clubs concurrents bénéficiant de ressources métropolitaines importantes. Loin de se réduire au rugby ou au football, le sport de haut-niveau s'appuie sur une culture sportive dynamique et diversifiée avec de nombreux clubs actifs dans différents sports.

Or, nos clubs se trouvent limités dans leur quête de performance par leur manque de moyens, en termes financiers mais aussi d'installations sportives, telle qu'une salle de grande capacité pour les sports collectifs d'intérieur, qui aujourd'hui fait grandement défaut dans notre métropole.

Suite à notre sollicitation, le président Alain Anziani s'est engagé à réunir, à partir de septembre, les acteurs du monde sportif et les élus autour de l'élaboration d'une « stratégie sport de haut-niveau ».

Notre groupe, qui a par ailleurs étudié les politiques initiées par les autres métropoles et mené des consultations en local, se réjouit de pouvoir alimenter cette réflexion par des propositions concrètes.

# été

**MÉTRO  
POLITAIN**  
12<sup>e</sup> édition



**17 JUILLET - 27 AOÛT 2023**

**La saison qui cultive les curiosités**

- COMPAGNIE CHRIKI'Z • CLAIRE-AUORE BARTOLO • KIF KIF COMPAGNIE • GANG OF FOOD •
- COMPAGNIE ATTRACTIONS ET PHÉNOMÈNES • COMPAGNIE LA TRAPPE À RESSORTS •
- COMPAGNIE TOUJOURS LÀ • DRISS EL MALOUMI TRIO • COMPAGNIE LES IMAGINOIRES •
- DE CHAIR ET D'OS • COMPAGNIE ROUGE ELEA • BALLAKÉ SISSOKO & DEREK GRIPPER •
- KARINA KETZ & JEAN-LUC TERRADE • TABLAO DE TANGO • BORDEAUX FOOD CLUB •
- COMPAGNIE LES PARCHEMINIERS • PAUL LES OISEAUX • COMPAGNIE BRAVACHE •
- ÉDITIONS DE LA CERISE • ENSEMBLE DRIFT • COMPAGNIE DU TOUT VIVANT •
- 7EME SOL, HUGO LINDENBERG & FRANCK BOUYSSÉ • COMPAGNIE L'AUREORE •
- LE LIQUIDAMBAR • DJAZIA SATOUR DUO • COMPAGNIE LA SŒUR DE SHAKESPEARE •
- CAROLINA KATÚN • SPLENDOR IN THE GRASS • COMPAGNIE NÉE D'UN DOUTE •
- LES ATTRACTEURS ÉTRANGES • COMPAGNIE CHRISTINE HASSID PROJECT •
- ICI COMMENCE • FANFARE BIG JOANNA • MOMI MAIGA •

[etemetropolitain.bordeaux-metropole.fr](http://etemetropolitain.bordeaux-metropole.fr)



150 rendez-vous artistiques  
dans les communes de la Métropole



**BORDEAUX  
MÉTROPOLE**