

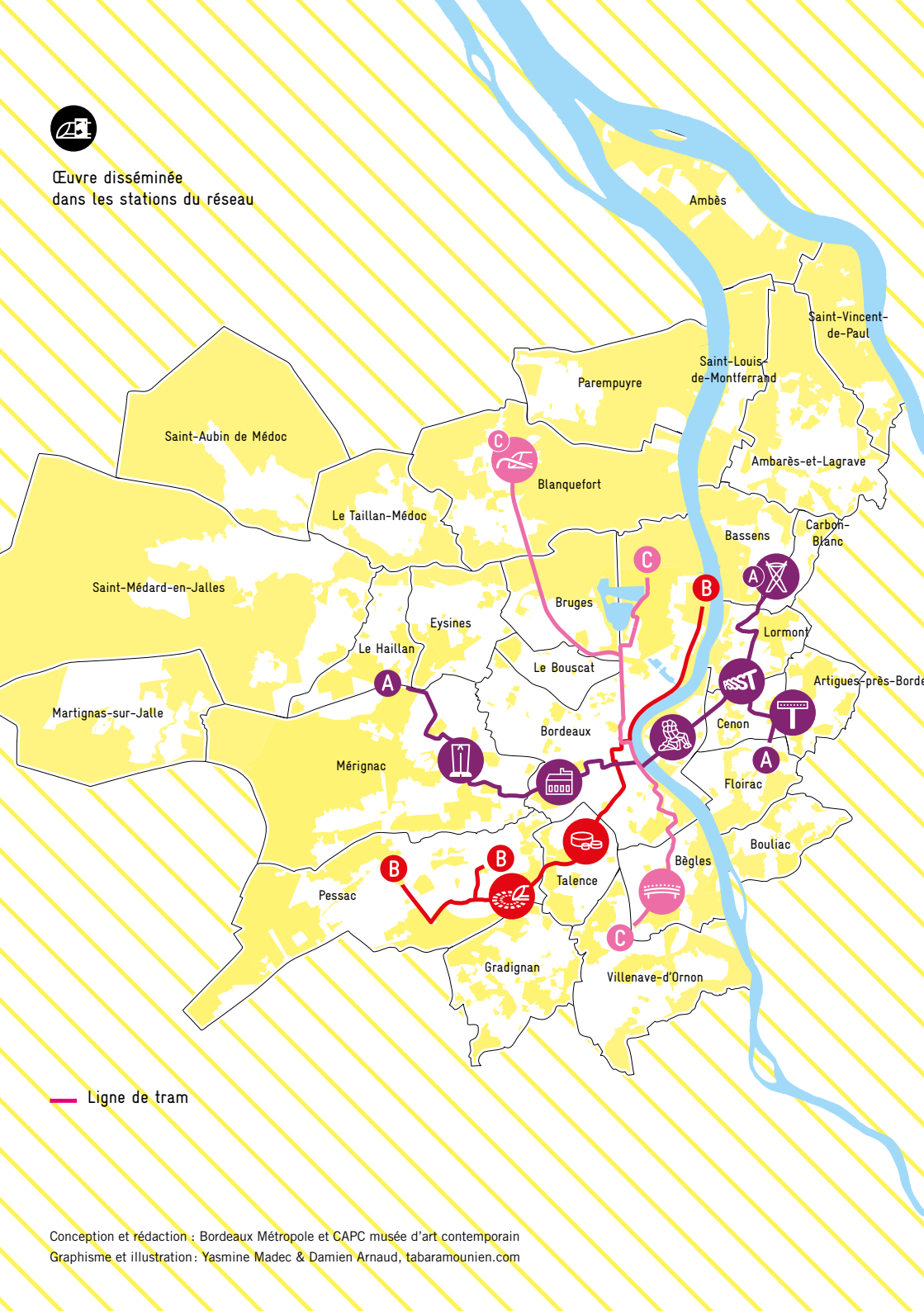


CARNET BUISSONNIER
L'ART AU FIL DU TRAMWAY





Œuvre disséminée
dans les stations du réseau



- **Depuis 2002 et l'arrivée du tramway** dans l'agglomération bordelaise, des œuvres d'art sont apparues en divers endroits de la ville. Commandées par Bordeaux Métropole à des artistes contemporains, elles proposent une dimension d'imaginaire et de poésie qui invite à regarder autrement les espaces que l'on parcourt quotidiennement.

Car vous ne le savez peut-être pas, mais les paravents qui vous permettent de vous abriter de la pluie et du vent lorsque vous attendez le tramway ont quelque chose à vous raconter, et ce ne sont pas les seuls !

À bord du tramway ou à pied, près de chez vous ou dans d'autres communes de la métropole, partez à la rencontre de ces œuvres d'art qui ponctuent les lignes et les stations. Découvrez les créations de ces artistes qui ont posé leur regard sur la ville pour nous faire partager leur monde...

- **Et vous, quel sera le vôtre ?**

Laissez-vous emporter par cette échappée au fil de l'art et donnez libre cours à votre propre créativité grâce à ce cahier bissonnier, votre compagnon de voyage.

- **Pour en savoir plus**

www.bordeaux-metropole.fr/l-art-dans-la-ville
www.infotbm.com

- **Contact**

commande.artistique@bordeaux-metropole.fr

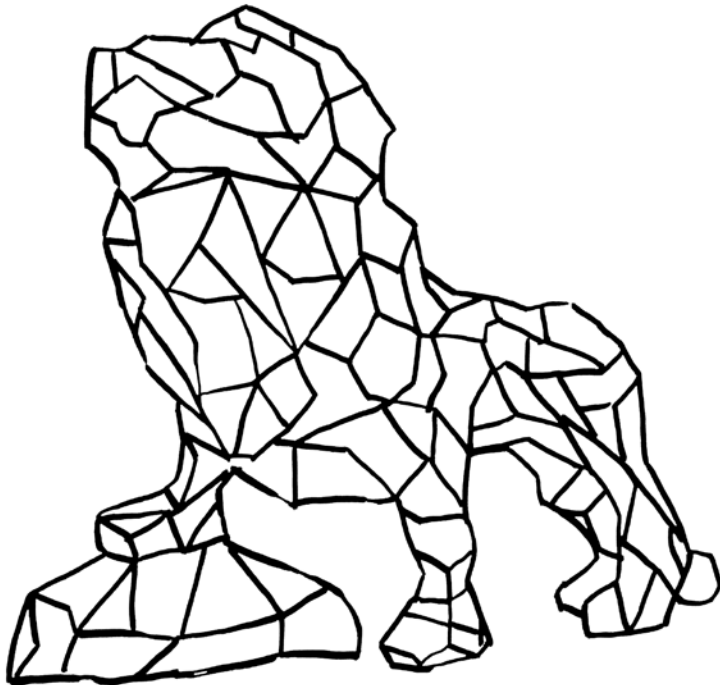


Un lion bleu empathique, irréel et surdimensionné vous accueille sur la rive droite au débouché du Pont de Pierre. Il semble regarder la ville et les passants ; il se propose d'être « l'emblème » identitaire et indissociable de ce lieu de rencontre et de passage. Il est juste là, et vous pouvez simplement le regarder ou bien rentrer dans l'imaginaire qu'il vous offre.

📍 A 🏰 Stalingrad, à Bordeaux

Né en 1963, issu de l'École nationale supérieure des Arts Décoratifs de Paris, Xavier Veilhan développe une œuvre centrée sur la représentation et ses multiples possibilités. Utilisant aussi bien la peinture, la photographie, la sculpture, cet artiste travaille à partir d'éléments génériques (personnages, objets, animaux...), à la fois familiers et irréels, créant ainsi un univers qui tend à l'universel.

Coloriez le lion dans un autre ton..



Imaginez un autre animal...



PANTALON DE JOGGING ET MOCASSINS À PAMPILLES ●

DANIEL DEWAR
ET GREGORY GICQUEL, 2014

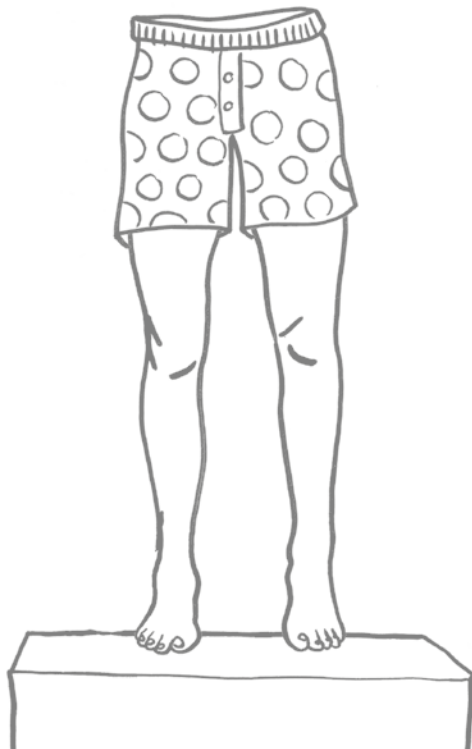


Mais que font ces jambes de quatre mètres de haut, sans buste ? Sont-elles en train de prendre la pose ? En assemblant deux éléments vestimentaires d'un style contradictoire, mais que tous peuvent reconnaître, cette œuvre montre le rôle de la mode dans la quête identitaire qui se joue dans l'espace public. Elle évoque la complexité d'un style urbain contemporain, et la cristallise dans un monument de l'instant présent.

Daniel Dewar, né en 1976 au Royaume-Uni et Grégory Gicquel, né en 1975 à Saint-Brieuc, travaillent en duo depuis leur rencontre à l'École des Beaux-arts de Rennes. Les deux artistes s'intéressent à la beauté que peuvent produire les rencontres inédites de sujets et de matériaux. Ils s'amuse à hybrider les styles, à mixer les époques, à jouer de l'imagerie populaire, et à revisiter les techniques pour révéler le potentiel des images. Leurs œuvres sont de puissants concentrés de références où l'humour est souvent présent.

📍 A 🏛️ Pin Galant, à Mérignac — 📍 dans le parc du Pavillon du Pin Galant

Pensez à un autre assemblage vestimentaire...



Imaginez le haut du bas...



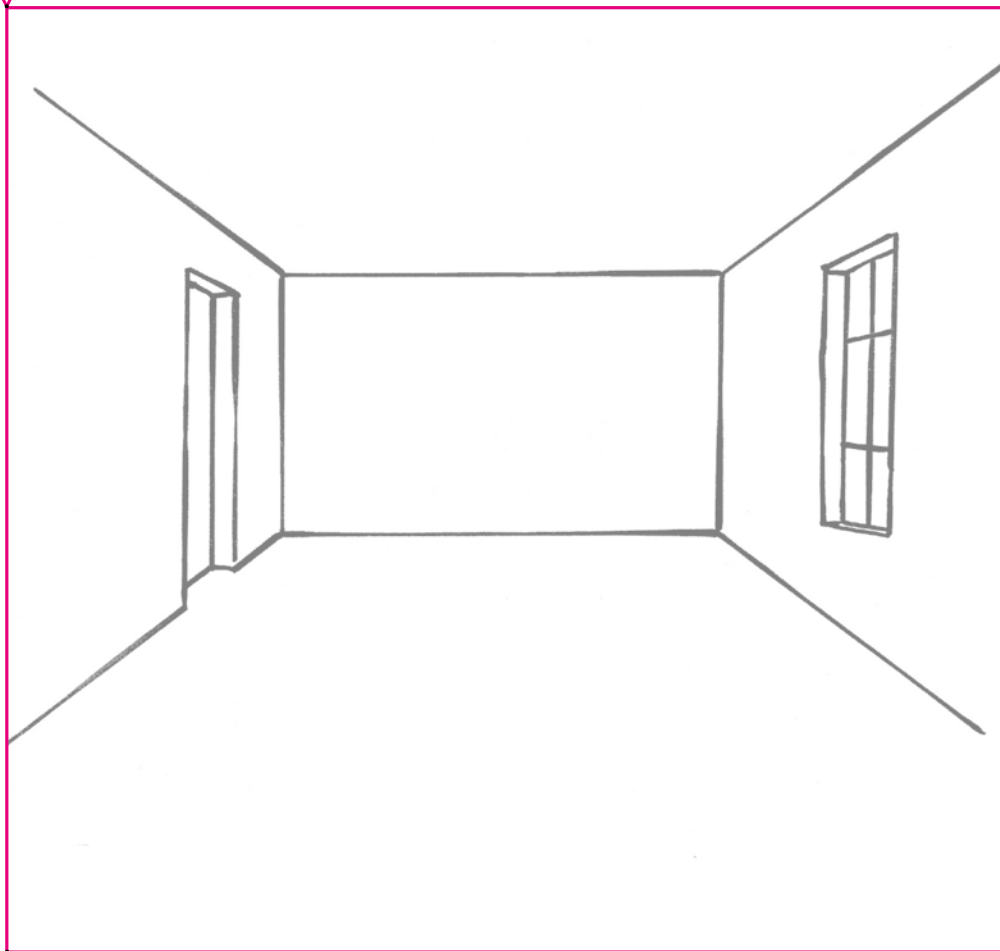


D'apparence identique aux autres bâtiments qui l'entourent, la maison d'Ilya et Emilia Kabakov est pourtant habitée par d'étranges locataires. Des personnages dotés de passions qu'ils expriment à leur façon, sur des tableaux noirs ou dans la disposition des pièces. Approchez-vous, regardez par les fenêtres, observez-les et essayez de comprendre leur histoire. Elle ressemble peut-être à la vôtre.

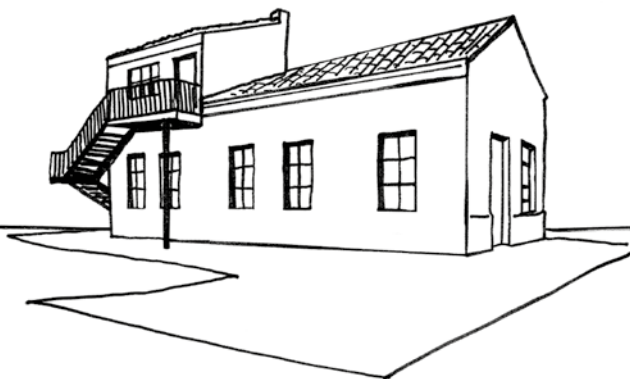
Ilya Kabakov est né en 1933 en Union Soviétique. Entré à l'École des Beaux-arts de Moscou, il obtient son diplôme d'illustrateur en 1957. D'abord spécialisé dans les livres pour enfants, il s'installe à New York en 1992. Emilia Kabakov, née en 1945 en URSS, a étudié la musique, l'espagnol et la littérature. Ilya et Emilia Kabakov collaborent depuis 1989. Leurs œuvres permettent d'entrer dans des lieux à taille réelle, des appartements qui ont existé. Tel un livre, elles racontent une histoire, celle des artistes et de la société soviétique.

📍 A 🏥 Hôpital Pellegrin, à Bordeaux — 📍 sur la place Amélie-Raba-Léon

Imaginez la chambre habitée par un 8^e personnage...

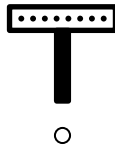


Créez un jardin imaginaire autour de la maison...



POUR BUISSONNER ENCORE PLUS LOIN ●

Reliez les œuvres aux stations qui leur correspondent.



○

Disséminée dans les stations du réseau
Aux bord'eaux
Stalker

Traversée

Cécile Beau et Nicolas Montgermont
GARE DE BLANQUEFORT

C

PARC DES EXPOSITIONS

C

LE HAILLAN ROSTAND

A

Pin Galant

**Pantalon de jogging
et mocassins à pampilles**

Daniel Dewar et Grégory Gicquel

Hôpital Pellegrin

La maison aux personnages

Ilya et Emilia Kabakov

PESSAC CENTRE

B

Unitec

Travelling

Élisabeth Ballet

Peixotto

Le récit perpétuel

Meik Ohanian

FRANCE ALOUETTE

B





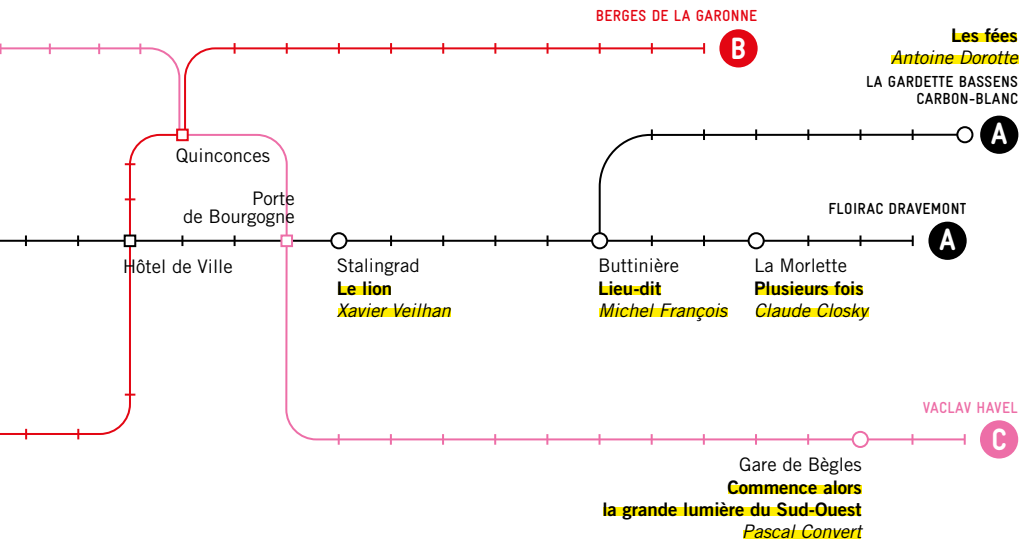
○



○



○



○



○





Découvrir la ville à travers la silhouette des continents, telle est la proposition artistique de ces panneaux coupe-vent créés par Élisabeth de Portzamparc (architecte designer) et sérigraphiés par Stalker, qui voit le monde en bleu. La couleur bleue (les mers et océans) s'oppose au transparent (les continents). La limite côtière devient une réalité propice aux échanges, aux histoires vécues et aux récits.

Collectif à géométrie variable, le laboratoire italien d'art urbain Stalker oscille entre l'art et la recherche et associe artistes, architectes, scientifiques, anthropologues... qui expérimentent leurs pratiques d'exploration nomade sur le territoire urbain.

© 137 panneaux coupe-vent disséminés dans les stations du réseau

Dessinez ce que vous voyez en transparence afin d'habiter ce continent...



Pssst, Oh, Zzzz, Mmm, d'étranges onomatopées ont pris possession de cette jungle infranchissable, cernée par les aménagements urbains du tramway, à Lormont. Un lieu insolite qui a su résister à l'urbanisation alentour. Si vous souhaitez vous y aventurer, l'artiste a créé des portes d'accès, les « Portes-Mots », pour vous guider.

D'origine belge, Michel François est né en 1956 et vit aujourd'hui à Bruxelles. Depuis 30 ans, il consacre sa carrière artistique à l'élaboration d'un vocabulaire sculptural et imagé. Fasciné par les gestes, les sons, et tout ce qui représente le vivant, il se plaît à en retranscrire la beauté par la technologie informatique, l'image, l'objet et les éléments naturels.

↻ A ♣ Buttinière, à Lormont — © les œuvres sont réparties sur le périmètre du Bois de la Buttinière

Posez une autre onomatopée dans le paysage...





Œuvre inaugurale de la Commande publique, le « **T** » de Claude Closky compte et indique inlassablement les passages du tram, réduisant le voyage à un décompte de trajets, petit clin d'œil à un monde surpeuplé de messages et de chiffres. De temps en temps, les chiffres changent de couleur ou clignotent : libre à vous de comprendre pourquoi et d'interpréter ce phénomène.

Claude Closky, né en 1963 à Paris, travaille autour de la répétition des motifs, des images, des codes pour les transformer et les détourner de l'intérieur. Il souhaite rompre avec la multitude des messages publicitaires qui s'imposent incessamment à notre esprit et avec l'univers peuplé d'images et de chiffres.

📍 A 🏠 La Morlette, à Cenon — 📖 direction médiathèque Jacques Rivière, place de La Morlette

T comme ?

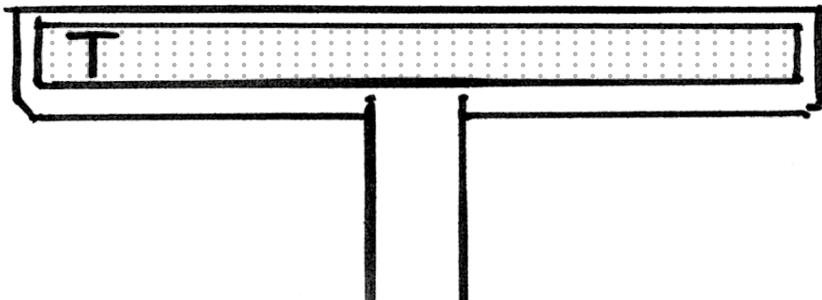
T

T

T

T

T



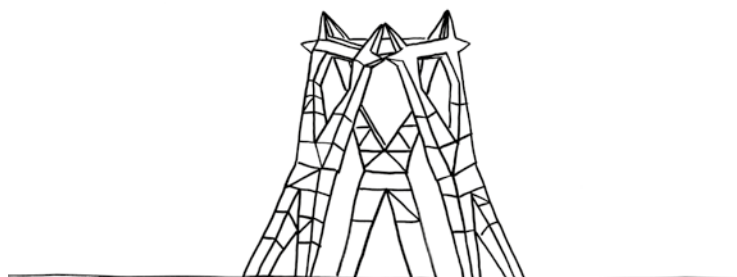


Positionnées au cœur de la station de tramway, trois silhouettes monumentales inspirées des pylônes de lignes à haute tension vous invitent dans leur danse électrique. Fascinant et inquiétant, ce totem métallique fait référence au patrimoine industriel qui façonne les rives de l'estuaire. N'hésitez pas à lui rendre visite la nuit pour en découvrir une nouvelle dimension, pleine d'intrigues et de magie...

Né en 1976, Antoine Dorotte est un artiste hybride qui joue du mélange des techniques et des genres. Il emprunte à la culture populaire et à la culture savante pour produire des installations à la croisée du dessin, de la sculpture, mais aussi du cinéma et du film d'animation. Son univers artistique à la fois poétique et étrange, interroge la société contemporaine sur les notions de progrès et de mythe.

 A  La Gardette Bassens Carbon-Blanc, à Bassens

Les Fées... d'artifice ! Ré-insufflez du fantastique dans les fées.

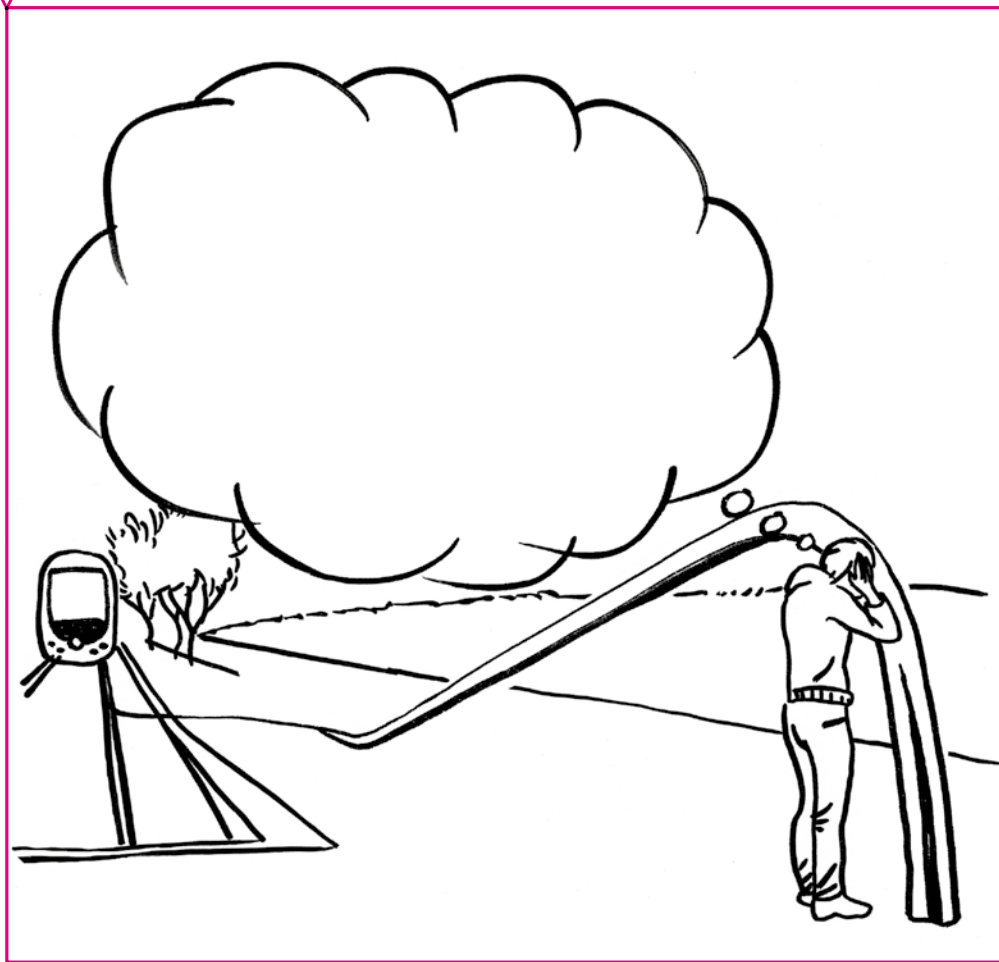


Un rail serpente en station en s'éloignant des lignes du tramway, il s'échappe, se courbe puis s'élève à hauteur d'homme avant de replonger dans le sol. Touchez-le, écoutez-le. Laissez-vous porter par la vibration de cette sculpture d'allure discrète qui vous propose de transformer le temps d'attente en expérience sensible, en percevant l'onde de l'arrivée d'un tramway par simple contact corporel.

Née en 1978, Cécile Beau est diplômée de l'École des Beaux-arts de Tarbes. Nicolas Montgermont est né en 1981 et a suivi une formation scientifique, notamment dans la recherche en acoustique musicale. Les deux artistes ont commencé à collaborer en 2012 et à proposer des œuvres qui mettent en jeu la perception de l'univers à partir des ondes qui le parcourent. De l'interprétation de l'activité sismique à l'écoute des astres les plus lointains, du bruit de la Terre au rythme des étoiles, ils rendent perceptible ce qui dépasse l'échelle humaine.

📍 C 🚏 Gare de Blanquefort, à Blanquefort

À quoi pensez-vous en écoutant le son ?



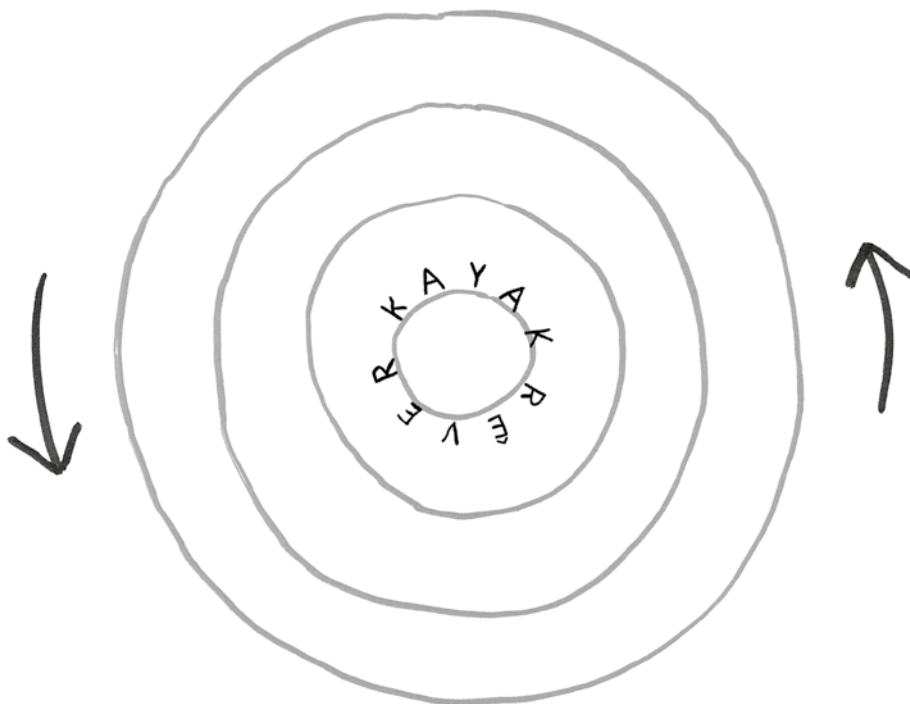


« Sole medere pede ede perede melos » : essayez de le lire à l'envers. C'est la même chose ? C'est normal, il s'agit d'un palindrome latin qui signifie « Solitaire, soigne-toi par la poésie, compose, recompose tes chants », un petit jeu auquel vous pouvez vous prêter en passant par là en tramway, dans un sens, puis dans l'autre...

Élisabeth Ballet est née en 1957 à Cherbourg. Ses œuvres ont pour origine une idée, une abstraction, un principe mathématique, nés d'un contexte et de sa spécificité. Le mouvement, le temps et le déplacement mènent les mots vers les images et le volume jusqu'à ce que la sculpture s'impose.

📍 B 7 Unitec, à Pessac — 📍 l'œuvre est sur le rond-point, à l'intersection de l'avenue du Docteur Albert Schweitzer et de l'avenue du Maréchal Juin

Connaissez-vous d'autres palindromes ?



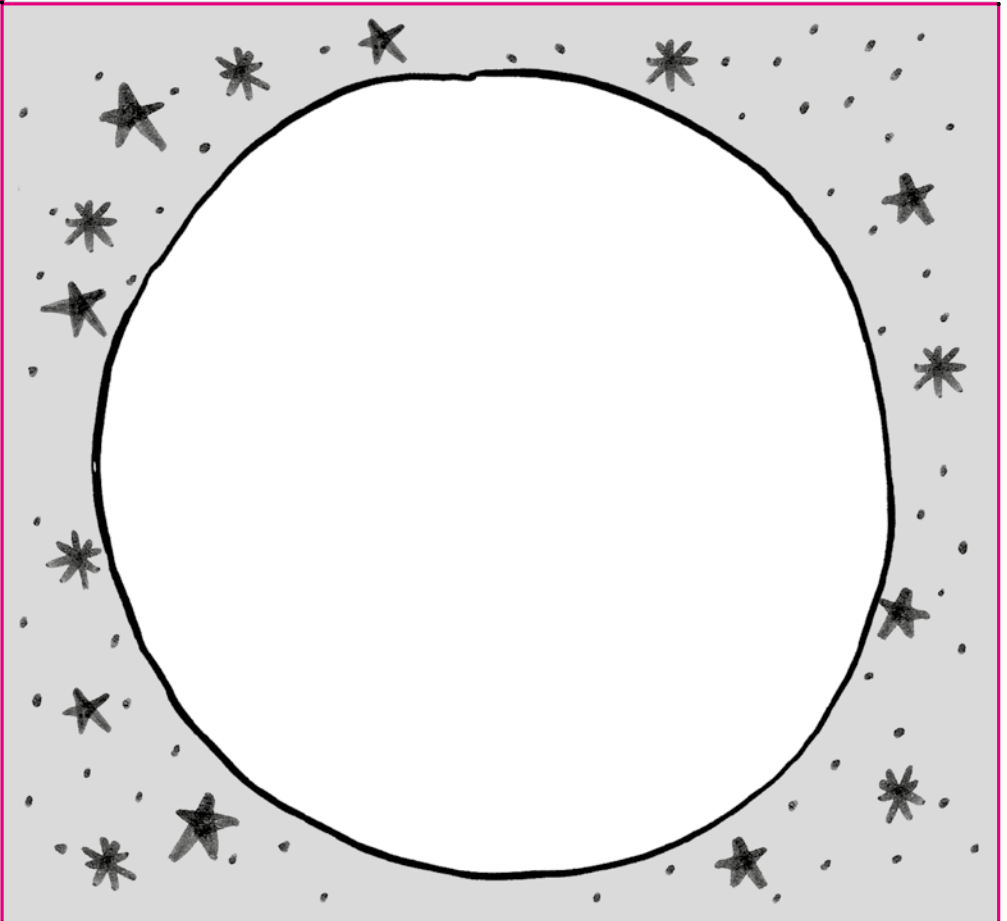


En apparence, il s'agit de neuf plots sur lesquels on peut s'asseoir le temps d'une pause. C'est vrai. Mais en vous approchant de plus près, vous découvrirez une représentation insolite du cosmos : les plots sont des planètes autour desquelles gravitent des « mots-orbités » lumineux, qui veulent vous raconter une histoire. À vous de reconstituer le récit.

Le cosmos, les mystères de la galaxie, et l'espace en général sont l'univers de cet artiste né en 1969, qui vit et travaille à Paris. Diplômé des Beaux-arts de Montpellier puis de l'ENBA de Lyon, Melik Ohanian invite les visiteurs à s'appropriier mentalement et physiquement ses œuvres qu'il considère comme un territoire d'expériences.

📍 B 1 Peixotto, à Talence — 📍 l'œuvre se situe à l'angle du cours de la Libération et de l'allée Peixotto

Inventez votre cosmos personnel avec des planètes et des constellations imaginaires...



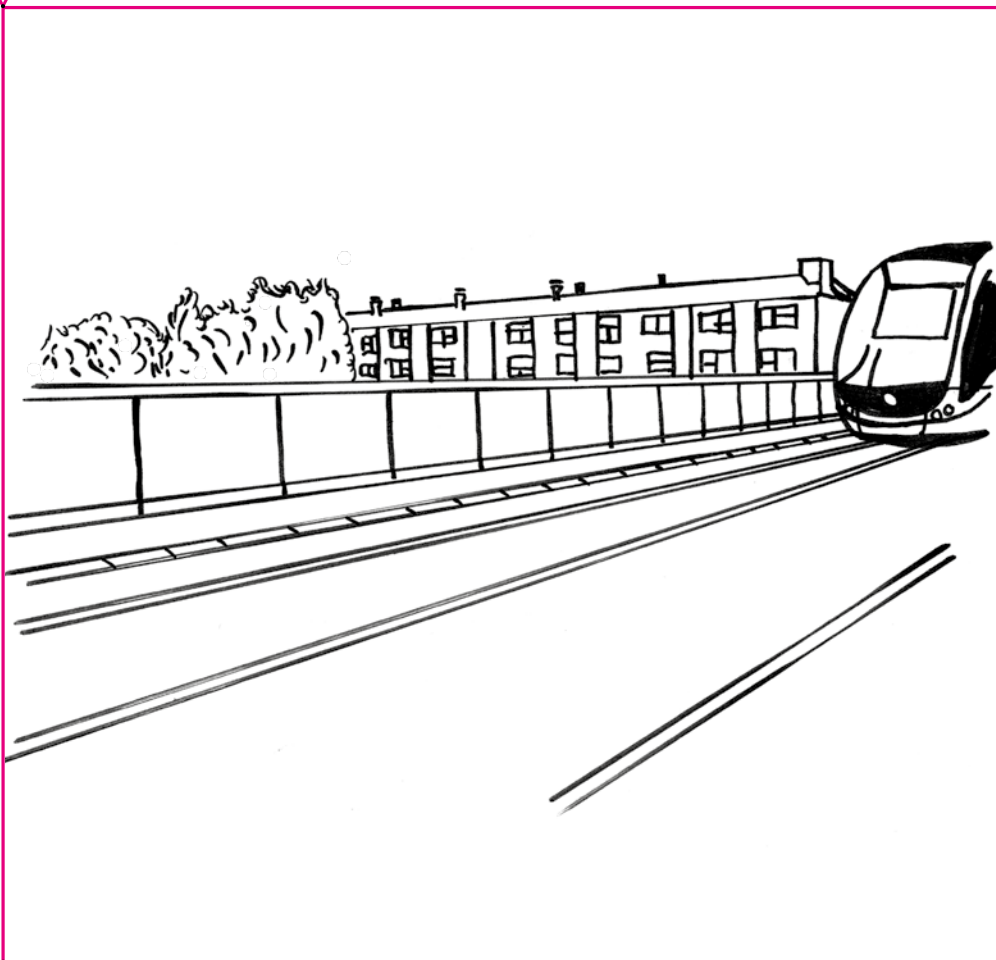


Sur le garde-corps du pont flotte une phrase simple, visible le jour comme la nuit. Laissez sa lumière guider vos yeux vers l'horizon... Titre d'un texte de Roland Barthes, elle convoque la mémoire de cette ancienne banlieue ouvrière de Bègles et rappelle le rôle joué par la littérature pour soutenir l'espoir lorsqu'il n'y en avait presque plus. Pendant la guerre, des petits fascicules et des messages radios clandestins, souvent extraits de poèmes, ont éclairé la nuit comme le fait aujourd'hui cette phrase.

Né en 1957, à Mont-de-Marsan, Pascal Convert est plasticien, auteur de films documentaires et écrivain. La question de la mémoire et de l'oubli est au cœur de son œuvre. Il interroge l'intime, la politique et l'esthétique en utilisant des matériaux comme le verre ou la cire qui rappellent le passage du temps, de la lumière, et la rémanence du passé.

📍 C 🏠 Gare de Bègles, à Bègles — 📍 l'œuvre se situe avenue Lénine, sur le pont de Birambits

Inscrivez votre message d'espoir sur la balustrade !





C musée
d'art contemporain
de Bordeaux



Programme engagé dans le cadre de la commande publique du ministère de la Culture.